

razzabruna**CH**

Rivista dell'allevamento della Bruna

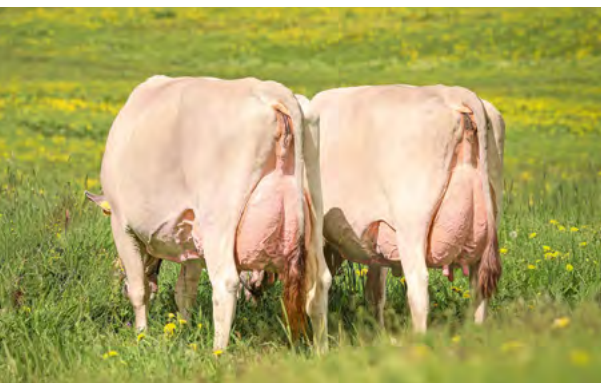
1/2026



BRAUNVIEH 

Obiettivo zootecnico 2031

Sommario



- 3 Obiettivo zootecnico 2031
- 6 SVG decorso del parto
- 8 Elenchi delle azioni su BrunaNet
- 10 Distinzioni alla festa di Natale
- 12 Invito alla 129ª Assemblea dei delegati
- 13 Dal comitato
- 15 Webinar European BS Federation
- 16 Azienda Schwegler, Ufhusen LU
- 18 Azienda Steuble, Haslen AI
- 20 Azienda Vollenweider, Lanterswil TG
- 22 Offerte elevate all'asta di Capodanno
- 23 Iscrizione all'asta della Bruna di Zugo
- 23 Iscrizione Brown Swiss Masters
- 24 Retrospectiva MT Sargans

Nell'edizione tedesca

- 28 Vacche da 100 000 kg latte
- 33 More Than Milk Queen
- 43 Calendario delle manifestazioni

Promuovere la produttività e la fitness

Uno dei temi principali dell'ultimo semestre è stato la revisione e l'aggiornamento dell'obiettivo zootecnico con orizzonte temporale 2031. Mentre per l'Original Braunvieh l'obiettivo zootecnico precedente viene mantenuto con lievi modifiche, per la Brown Swiss l'attenzione è chiaramente rivolta alla produttività. Con l'orientamento dell'obiettivo zootecnico 2031 vengono adeguate anche le ponderazioni nell'indice totale economico BS. L'indice totale economico riformulato per la Brown Swiss sarà pubblicato per la prima volta con la stima dei valori genetici dell'aprile 2026.

Sono lieto che le modifiche apportate abbiano consentito di aumentare la pressione sulla produzione lattiera senza trascurare i caratteri di fitness. È stato invece necessario scendere ad un compromesso per quanto riguarda i contenuti. Lo slogan "Brown Swiss – More Than Milk" rimane attuale, proprio come "per il latte e la carne" nell'Original Braunvieh. Oltre alla selezione mirata, è importante generare molte rimonte di razza Bruna per il mercato.

Nell'aprile 2026 saranno apportate modifiche significative alla stima dei valori genetici. Oltre ai caratteri produttivi e morfologici, anche i caratteri di fitness quali fertilità, resistenza alla mastite e decorso del parto saranno valutati con il metodo Single Step. Poiché oltre alla sistematica sono stati aggiornati anche i modelli di valutazione, si verificheranno cambiamenti importanti.

Nel corso dell'anno appena iniziato saranno portati avanti o avviati diversi progetti. Il Congresso mondiale Brown Swiss si terrà a marzo 2028 a Lucerna, in concomitanza con la BRUNA / Esposizione europea. Questo importante evento, che torna in Svizzera dopo 16 anni, riunirà numerosi appassionati della razza Bruna provenienti dalla Svizzera e dall'estero e presenterà il meglio della Brown Swiss e dell'Original Braunvieh. Braunvieh Schweiz si impegnerà al massimo per organizzare un evento eccellente. I preparativi sono già iniziati.

Vi auguro un anno ricco di successi e tanta soddisfazione nell'allevamento della razza Bruna!



Martin Rust
direttore Braunvieh Schweiz



Braunvieh Schweiz
Chamerstrasse 56, 6300 Zugo
info@braunvieh.ch

In copertina:

Schnider's Biver Tessa, di proprietà di Jürg Jäger di Tamins, nel Cantone dei Grigioni.

Foto: Lustenberger

Obiettivo zootecnico 2031 l'ITE indica la direzione

ANDREAS KOCHER, Braunvieh Schweiz

La Brown Swiss è una razza da latte di grande rilevanza.

Le sue qualità convincono molti allevatori. L'indice totale economico (ITE) indica la direzione seguita da Braunvieh Schweiz.

La Original Braunvieh, con un numero crescente di capi iscritti nel libro genealogico, è sulla buona strada e incarna perfettamente l'interazione tra latte e carne.

La razza Bruna è adatta a qualsiasi azienda agricola.

NZ's Saas Calvin Palmira di Renzo Blumenthal, Vella GR rispecchia l'obiettivo zootecnico della Brown Swiss: elevata produttività, ottima morfologia e buoni caratteri di fitness.



Ulteriori informazioni

www.braunvieh.ch

➤ Razza ➤ Obiettivo zootecnico





Ogni cinque anni vengono verificati i risultati dell'obiettivo zootecnico e, se necessario, vengono ridefiniti gli obiettivi. L'attuazione dell'obiettivo zootecnico 2031 inizierà con la stima dei valori genetici dell'aprile 2026, in cui saranno applicate per la prima volta le nuove ponderazioni. Tuttavia, che cosa significa indice totale economico e come deve essere utilizzato?

Che cos'è l'ITE?

L'indice totale economico riassume i valori genetici con rilevanza economica. L'ITE deve essere fondamentalmente equilibrato. I pilastri su cui si basa l'indice totale economico sono la produttività, la fitness e la morfologia. Durante la verifica dell'obiettivo zootecnico è possibile intervenire sui pilastri per apportare modifiche alla popolazione. Ciò è stato fatto nella discussione sull'obiettivo zootecnico 2031 per la Brown Swiss. Per l'Original Braunvieh è possibile mantenere la rotta. La verifica ha dimostrato che la strada intrapresa cinque anni fa è ancora attuale.

Come utilizzare l'ITE?

Attualmente, l'indice totale economico viene preso in considerazione dal 57 % degli allevatori come base decisionale per la selezione dei tori. L'ITE è uno strumento molto utile per la preselezione dei tori. Inoltre, mostra come si colloca il pacchetto complessivo di un animale rispetto alla popolazione. Ciò significa che vengono presi in considerazione anche parametri non visibili dall'esterno, come la fertilità, il numero di cellule e la produttività. Per effettuare accoppiamenti correttivi, tuttavia, è fondamentale tenere conto dei valori genetici individuali. Diverso è il caso dei tori IA. Questi devono presentare un indice totale economico il più elevato possibile, in modo da ottenere il massimo progresso genetico. Con la revisione dell'obiettivo zootecnico 2025, sono state poste le basi per una maggiore produzione di latte nella Brown Swiss. Per l'Original Braunvieh, le ponderazioni rimangono invariate.

Foraggio grossolano ed erba

La razza Bruna è rinomata per le sue eccellenti caratteristiche al pascolo. Il 75 %



Walser's Salomon Stella, allevatore / proprietario: Andreas Walser-Roffler, Haldenstein.

degli allevatori di bovini bruni partecipa al programma URA, mentre il 27 % aderisce anche al programma uscita al pascolo. Inoltre, il 52 % degli agricoltori che allevano bovini di razza Bruna alimenta le proprie vacche secondo le direttive PLCSI (produzione di latte e carne basata sulla superficie inerbita) e circa il 18 % delle aziende segue addirittura le severe direttive di Bio-Suisse. Pertanto, la qualità del foraggio di base è fondamentale nell'alimentazione delle nostre vacche Brune. Esistono tuttavia anche aziende della razza Bruna gestite in modo intensivo in zone particolarmente favorevoli. Anche in questi luoghi la Bruna può affermarsi grazie alla sua stabilità, efficienza, tolleranza al calore e resilienza. La capacità produttiva in queste aziende deve tuttavia essere ancora maggiore rispetto alle aziende gestite in modo estensivo. Con la razza Bruna è possibile conciliare l'allevamento in zone favorevoli con quello in un sistema più estensivo.

50% di produttività – 25% di latte nell'ITE BS

L'obiettivo zootecnico 2026 è stato rivisto. La valutazione ha mostrato che in alcuni punti gli obiettivi prefissati sono stati raggiunti, mentre in altri no. Durante gli accoppiamenti, gli allevatori BS hanno concentrato la loro attenzione sui contenuti, sulla fitness e sulla morfologia.

ITE BS dal 7 aprile 2026: 50% produttività, 35% fitness, 15% morfologia

ITE nuovo	Carattere
100 %	ponderazione relativa, somma
25 %	quantità di latte
8 %	quantità di grasso
2 %	contenuto di grasso
9 %	quantità di proteine
6 %	contenuto di proteine
3 %	persistenza
2 %	durata d'utilizzo
6 %	numero di cellule
6 %	resistenza alla mastite
18 %	fertilità
3 %	arti
10 %	mammella
2 %	altezza al sacro (ponderazione neg.)

Per quanto riguarda la produttività di latte, è emerso che gli obiettivi prefissati non sono stati raggiunti. Anche per quanto riguarda gli obiettivi fenotipici, come ad esempio le vacche in quarta lattazione e seguenti in zona del piano, l'obiettivo non è stato raggiunto.

Certamente ci sono molte risposte alla domanda sul perché. Tuttavia, poiché la razza Bruna mangia principalmente foraggio grossolano e gli ultimi anni sono stati una sfida per quanto riguarda la conservazione del foraggio, questo ha sicuramente avuto un grande impatto. Inoltre, gli allevatori della Bruna partecipano a programmi come l'uscita al pascolo,



Giger OB Baschi Milkyway di Konrad Lustenberger, Steinen, incarna la moderna vacca Original Braunvieh con un'elevata produttività di latte e un buon IFV.

ITE OB:

**30% latte, 35% fitness,
15% morfologia, 20% carne**

ITE	Carattere
100 %	ponderazione relativa, somma
8 %	quantità di latte
5 %	quantità di grasso
2 %	contenuto di grasso
11 %	quantità di proteine
4 %	contenuto di proteine
3 %	persistenza
10 %	durata d'utilizzo
4 %	numero di cellule
4 %	resistenza alla mastite
14 %	fertilità
5 %	bacino
4 %	arti
6 %	mammella
20 %	IFV

PLCSI o Bio, che impongono enormi restrizioni nell'alimentazione. Con l'aumento dei costi dell'elettricità e del carburante, probabilmente si è rinunciato anche all'ultimo chilo di foraggio concentrato.

L'andamento demografico mostra che la razza Bruna si sta spostando sempre più dalla valle alle regioni di montagna. Sono però stati spesso utilizzati anche tori che non sono riusciti a trasmettere in modo soddisfacente alla discendenza i caratteri positivi attesi.

Obiettivo 2031 definito

Il nuovo obiettivo zootecnico 2031 è stato definito sulla base delle risposte al

sondaggio tra i clienti, della verifica della situazione attuale e delle analisi scientifiche.

Il blocco "produttività" ha ora un peso del 50 % nell'ITE, mentre al carattere "latte" è stato assegnato un peso del 25 %. La fertilità, che è risultata il carattere più importante dal sondaggio tra i clienti, il numero di cellule e la resistenza alla mastite, nonché la morfologia, hanno mantenuto il loro peso elevato. Il 5 % aggiuntivo nel blocco produttività è stato attribuito alla durata di utilizzo e alla persistenza. Con la nuova ponderazione, il successo selettivo in questi caratteri rimane elevato.

Obiettivo zootecnico in parole

L'indice totale economico è uno strumento utilizzato per orientare l'allevamento in una determinata direzione. Tuttavia, l'obiettivo zootecnico è descritto anche in parole e numeri. In questo caso sono state apportate solo poche modifiche, poiché gran parte del contenuto è ancora attuale. Una novità nell'obiettivo zootecnico in parole è la menzione della produttività per giorno di vita all'uscita.

Dalla consultazione è emerso inoltre dal Cantone di Svitto che si dovrebbe puntare non solo ad un aumento della larghezza toracica, ma anche della larghezza della groppa. Questo aspetto è stato preso in considerazione nella DLC da agosto, dove la larghezza della groppa nel blocco bacino

viene valutata con un peso maggiore del 10 %.

Obiettivo zootecnico in cifre

Dall'analisi dell'obiettivo zootecnico in cifre è emerso che negli ultimi cinque anni gli allevatori BS e OB si sono concentrati maggiormente sulla morfologia piuttosto che sulla produttività. Purtroppo non è stato raggiunto il progresso genetico di 60 kg per la BS e di 30 kg per l'OB. Questo valore rimane quindi l'obiettivo da raggiungere.

Oltre al numero di cellule, l'obiettivo zootecnico in cifre include ora anche la resistenza alla mastite, per la quale puntiamo a ottenere una tendenza genetica positiva. Sebbene la razza Bruna sia già molto forte in termini di numero di cellule, è stato definito un valore <100 000 per la BS. Le OB eccellono con un numero medio di cellule pari a 79 000. Pertanto, è stato definito il valore di 80 000. Per quanto riguarda l'intervallo parto-monta, le vacche BS hanno visto un aumento dei giorni, il che rende realistico un adeguamento a <125 giorni come nuovo obiettivo.

Visto che un obiettivo deve essere SMART (specifico, misurabile, attraente, realistico, limitato nel tempo), sono stati apportati adeguamenti alla resa carnea delle OB. La definizione dell'obiettivo non era realistica per questi caratteri. Ora si considerano realistici e raggiungibili aumenti giornalieri di 1300 grammi e una percentuale di valutazioni C e H superiore al 50 %.

L'Original Braunvieh prosegue il suo percorso

Sono state discusse anche alcune modifiche nella direzione zootecnica OB. Tuttavia, le ricerche scientifiche hanno mostrato che un cambiamento di direzione avrebbe conseguenze indesiderate per la doppia attitudine. L'aumento dei numeri del libro genealogico e le buone condizioni generali di allevamento hanno fatto sì che l'attuale indice totale economico sia ancora attuale e non siano necessari adeguamenti. A livello aziendale, è possibile ottenere gli effetti desiderati ponderando i singoli caratteri.

Le modifiche all'indice totale economico saranno implementate con la stima dei valori genetici di aprile 2026. ■



Stima dei valori genetici decorso del parto 2.0

MADELEINE BERWEGER, Qualitas SA

Circa 20 anni dopo l'ultima revisione significativa, la stima dei valori genetici dei caratteri del parto è stata completamente rielaborata. Oltre al passaggio al metodo Single Step, sono stati aggiornati anche il modello e la definizione dei caratteri.

Negli ultimi anni sono state apportate alcune piccole modifiche alla stima dei valori genetici (SVG) per i caratteri del parto. In particolare, i dati non raccolti tramite la banca dati sul traffico di animali sono stati esclusi dalla SVG. Il modello e la definizione dei caratteri sono rimasti tuttavia invariati. In vista del passaggio alla procedura Single Step per la valutazione dei valori genetici genomici (VG), la valutazione è stata sottoposta a una revisione completa. In particolare, sono state prese in considerazione le raccomandazioni di Interbull volte a migliorare la comparabilità internazionale di questi valori genetici.

Dal modello paterno al modello animale

Finora per la stima dei valori genetici decorso del parto è stato utilizzato un modello paterno a più caratteri. Questo modello considera solo il padre o il nonno materno (padre della madre) come effetto genetico. Di conseguenza, è possibile stimare i valori genetici solo per i padri o i nonni materni. Non vengono prese in considerazione le parentele tra le madri e altri animali. Il grande vantaggio è la minore complessità e il conseguente minor carico di calcolo.

Ora, come nella maggior parte delle altre valutazioni, si intende applicare un modello animale. Nel modello animale è possibile tenere conto di tutte le relazioni di parentela e quindi stimare direttamente un valore genetico per tutti gli animali. Per quanto riguarda i valori genetici materni, ciò comporta che questi non riflettono più l'effetto del nonno materno, ma direttamente l'effetto della madre. Questa circo-

stanza porterà a una variazione dei valori genetici materni più marcata rispetto a quella dei valori genetici diretti. Per tenere conto delle differenze genetiche tra le due direzioni zootecniche Brown Swiss e Original Braunvieh, su consiglio dell'ICAR il modello è stato ampliato con gli effetti fissi dell'eterosi e della ricombinazione.

Parti di manze e vacche

Diversi studi hanno dimostrato che i parti di manze e vacche non possono essere considerati caratteri identici. Le correlazioni sono elevate, ma non pari a uno. Poiché la frequenza dei parti difficili o dei nati morti e i costi che ne derivano sono più elevati nelle manze, i parti sono considerati più significativi. Interbull raccomanda quindi di distinguere nella SVG tra parti di manze e vacche e di inviare o pubblicare solo i VG delle manze a Interbull. Questa raccomandazione è stata ora implementata e la gamma di caratteri precedente (durata della gestazione, nascite normali, nati vivi e peso alla nascita) è stata suddivisa in parti di manze e vacche.

Ereditarietà e correlazioni

Le numerose modifiche apportate al modello e ai caratteri hanno richiesto una nuova stima delle componenti di varianza. I valori stimati rientrano nell'intervallo previsto e confermano che le varianze genetiche e quindi anche le ereditarietà dei caratteri delle manze sono superiori a quelle dei caratteri delle vacche (tabella 1). Le correlazioni tra i caratteri delle manze e delle vacche (contrassegnate in rosso) sono chiaramente positive, con valori compresi tra 0,48 e 0,88, ma altrettanto chiaramente diverse da uno. In particolare, le correlazioni tra nati vivi manza e nati vivi vacca mostrano che la mortalità neonatale nelle manze non è influenzata dagli stessi fattori che influenzano la mortalità neonatale nelle vacche.

Valori genetici Single Step

A partire da aprile 2026, per il decorso del parto saranno pubblicati solo valori genetici di tipo S (Single Step), ovvero per i caratteri parti normali manza e nati vivi manza (sia diretti che materni). Il metodo Single Step tiene conto, oltre che delle osservazioni riportate nelle notifiche di

Tabella 1: ereditarietà e correlazioni
(diagonale: ereditarietà, sopra la diagonale: correlazioni genetiche)

	pn M d	nv M d	pn V d	nv V d	pn M m	nv M m	pn V m	nv V m
pn M d	0.05	0.49	0.88	0.24	0.05	-0.01	-0.04	-0.17
nv M d		0.03	0.39	0.61	0.08	0.00	-0.02	-0.16
pn V d			0.03	0.28	0.24	0.21	0.01	-0.12
nv V d				0.01	0.24	0.06	0.12	-0.32
pn M m					0.05	0.61	0.68	0.22
nv M m						0.02	0.40	0.48
pn V m							0.03	0.31
nv V m								0.01

pn: parti normali

nv: nati vivi

M: manza

V: vacca

d: diretto

m: materno



parto, anche di tutti i genotipi degli animali femminili e maschili.

Come per la stima dei valori genetici per i caratteri produttivi e morfologici, anche per il parto le informazioni di Interbull vengono integrate direttamente nella valutazione (MACE-Blending), consentendo un utilizzo ottimale delle informazioni internazionali. I valori genetici di questi tori ricevono il label GI.

I tori testati in progenie (label G) raggiungono in media una sicurezza di 0,95 per i parti normali diretti e i giovani tori genotipizzati (label GA) circa 0,79. Per il carattere parti normali materni, le sicurezze medie per i tori testati in progenie sono 0,88 e per i giovani tori genotipizzati 0,67.

I valori genetici sono significativi

Per verificare i valori genetici calcolati, è stato effettuato un confronto top-bottom. Ciò significa che sono stati selezionati i tori con il 10 % dei valori genetici più alti (top) e il 10 % dei valori genetici più bassi (bottom). Sulla base delle notifiche di nascita dei discendenti di questi tori, sono state calcolate le percentuali di nascite normali e nati vivi per i tori top e bottom. Nelle figure 1 e 2 è rappresentata graficamente questa correlazione tra il valore genetico del padre e le informazioni sulla nascita dei discendenti per la direzione zootecnica Brown Swiss. Le figure confermano l'aspettativa che la percentuale di nascite normali o nati vivi sia più elevata nei tori con un valore genetico elevato (top) rispetto ai tori con un valore genetico basso (bottom). In altre parole, la percentuale di nascite difficili o nati morti è significativamente più alta nei "tori bottom" rispetto ai "tori top".

Concretamente, i tori con il peggior carattere parti normali presentano direttamente un tasso di parti difficili di circa l'8 %, mentre quello dei tori migliori è solo del 3 % circa. Per quanto riguarda il carattere dei nati vivi, nei tori peggiori si osserva un tasso di nati morti doppio rispetto a quello dei tori migliori (8 % contro 4 %).

[8]



I discendenti di tori con un elevato valore genetico presentano un tasso di nati morti significativamente più basso.

Figura 1: Parte di parti facili/difficili per tori top/bottom (BS)

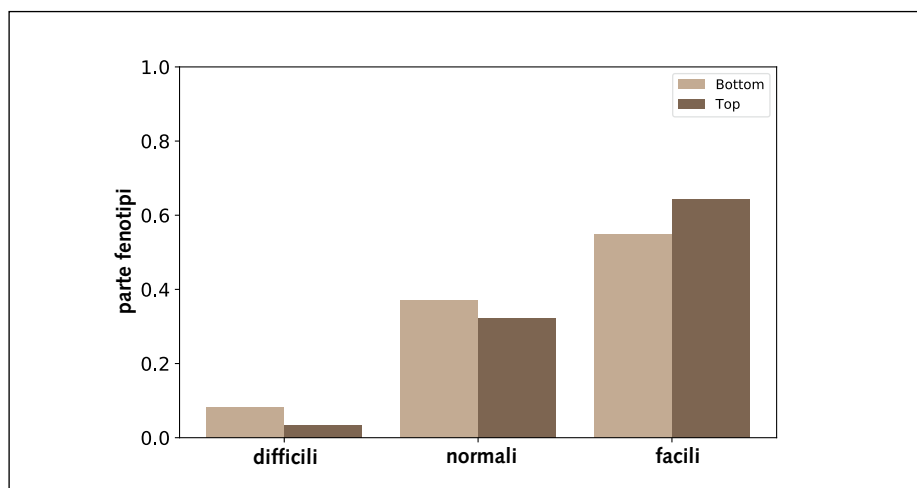
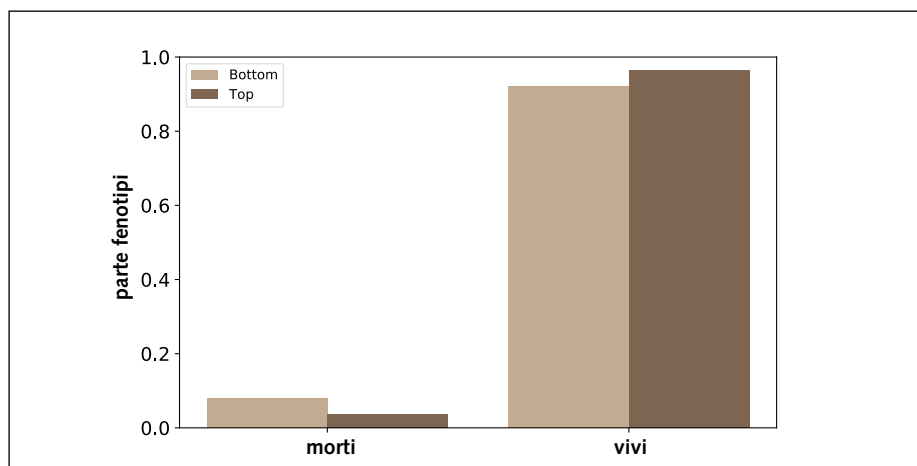


Figura 2: Percentuale di nati vivi/morti per tori top/bottom (BS)



Confronto top-bottom

Sono stati selezionati i tori con il 10 % dei valori genetici più alti (top) e il 10 % dei valori genetici più bassi (bottom). Sulla base delle notifiche di nascita dei discendenti di questi tori, sono state calcolate le percentuali di nascite normali e nati vivi per i tori top e bottom.



Con gli elenchi delle azioni su BrunaNet avete a disposizione un nuovo strumento per la gestione della fertilità della vostra mandria.

Elenchi delle azioni per la gestione della mandria e della fertilità

THOMAS DENNINGER e NICOLAS BERGER, *swissherdbook*, CÉCILE SCHABANA, *Braunvieh Schweiz*

Per avere una panoramica della gestione della fertilità sono disponibili diversi strumenti, come il calendario dei calori appeso alla parete della stalla, un documento Excel creato autonomamente o diverse applicazioni, come il calendario della fertilità su SmartCow. Ora, con il menu “elenchi delle azioni” su BrunaNet, è disponibile un calendario della fertilità per la gestione.

A partire dall'autunno 2025, i nostri allevatori potranno consultare gli elenchi delle azioni da intraprendere sui portali online delle organizzazioni d'allevamento.

Elenchi delle azioni su BrunaNet

Gli elenchi delle azioni possono essere utilizzati per la gestione della fertilità e, in generale, per la pianificazione del lavoro (messa in asciutta, svezzamento, ecc.). Le funzioni degli elenchi delle azioni saranno disponibili a partire da luglio 2026 nella nuova applicazione mobile delle federazioni d'allevamento (la soluzione successiva a SmartCow). Il nuovo menu “elenchi delle azioni” è composto da cinque diverse schede: azioni, giornale delle notifiche, registrazione notifiche, impostazioni, registrare azione propria.

Attivazione delle azioni

Per attivare gli elenchi delle azioni, apra il menu “i miei animali – elenchi delle

azioni” e confermi che desidera avviare il calcolo.

Una volta completata questa operazione, le azioni o il calendario delle azioni verranno calcolati automaticamente.

Impostazioni specifiche dell'azienda

Iniziamo dalla scheda “impostazioni”, che costituisce la base del calendario delle azioni (figura 1).

I dati delle azioni visualizzate nel calendario delle azioni vengono calcolati automaticamente sulla base di diverse segnalazioni, come la nascita, l'inseminazione o il parto. Nelle impostazioni sono visibili tutte le azioni e le relative segnalazioni. Nella colonna “periodo” è indicato il numero di giorni o mesi prima o dopo la relativa notifica in cui viene calcolata un'azione. Inoltre, viene visualizzata una breve spiegazione per una migliore comprensione. Di seguito viene illustrata l'impostazione con l'esempio del controllo del calore:

L'azione “controllo del calore” si basa sulla segnalazione “inseminazione” ed è preimpostata su 21 giorni. Ciò significa che 21 giorni dopo l'inseminazione è necessario effettuare un controllo del calore, che viene visualizzato nell'elenco delle azioni.

Cliccando sul simbolo della matita è possibile modificare i periodi di tempo o attivare e disattivare le azioni. Non è necessario personalizzare il controllo del calore in base all'azienda, poiché il ciclo dura in media 21 giorni, indipendentemente dall'azienda. Tuttavia, è opportuno personalizzare l'azione “inseminare/coprire vacca”, poiché l'età del primo parto è specifica all'azienda. Per impostazione predefinita, le azioni vengono visualizzate 15 giorni prima e dopo la data calcolata. La durata di visualizzazione può essere aumentata fino a 60 giorni.

Nella scheda “registrare azione propria” è possibile aggiungere anche azioni proprie interne all'azienda.

Registrazione notifiche e giornale delle notifiche

Esistono notifiche che, a differenza delle notifiche di nascita o delle inseminazioni tramite le OIA, non vengono inserite automaticamente nel nostro database. Nella scheda “registrazione notifiche” è possibile inserire tali segnalazioni, ad esempio relative al calore o al sanguinamento. È possibile inserire le notifiche corrispondenti per tutti gli animali femminili di età superiore ai 6 mesi. Le notifiche così registrate sono consultabili nella scheda “giornale delle notifiche”.

Azioni – il calendario delle azioni propriamente detto

Il calendario delle azioni costituisce il cuore degli elenchi delle azioni (figura 2). Esso consente di mantenere una visione d'insieme delle attività quotidiane relative alla gestione della mandria e della fertilità. Tutti i compiti in scadenza e imminenti vengono calcolati automaticamente e visualizzati in modo chiaro.

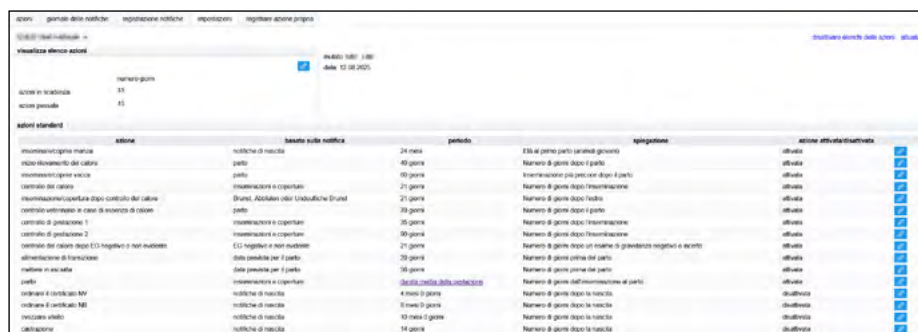
Panoramica chiara di tutte le attività in sospeso

Le azioni vengono visualizzate in ordine cronologico. Le attività con una data passata sono contrassegnate in rosso. In questo modo è possibile vedere a colpo d'occhio quali azioni sono in ritardo e quali sono le prossime in programma. Le azioni completate possono essere contrassegnate con un segno di spunta. Successivamente scompaiono dall'elenco e vengono visualizzate nel giornale delle notifiche con la nota “... completato”.

Dopo l'azione segue la notifica

Se desiderate non solo contrassegnare un'azione come completata, ma anche inserire un messaggio appropriato, potete farlo direttamente tramite il simbolo della matita. È sufficiente un clic per accedere alla finestra di immissione corrispondente. Un esempio: nell'azione “inseminare/coprire vacca”, cliccando sul simbolo della matita si apre direttamente la registrazione dell'inseminazione su BrunaNet. Se l'inseminazione viene segnalata tramite la OIA, l'azione scompare automaticamente dal calendario.

Figura 1



Nella scheda “impostazioni” è possibile impostare la durata di visualizzazione delle azioni. Inoltre, è possibile vedere in base a quali messaggi o eventi (ad es. parto) viene calcolata un'azione (ad es. inizio riconoscimento del calore).

Figura 2



La scheda “azioni” è il cuore degli elenchi delle azioni. Le azioni con una data passata sono contrassegnate in rosso. In questo modo è possibile vedere a colpo d'occhio quali azioni sono in ritardo e quali sono le prossime in programma.

Anche per il controllo della gravidanza la procedura è identica: se si constata che la vacca non è rimasta gravida, lo si registra tramite il simbolo della matita. Si accede direttamente al giornale dei trattamenti e si può inserire lo stato di gravidanza. Sulla base di questa registrazione vengono ricalcolate le azioni successive. Nel nostro esempio, la vacca ricompare nel calendario delle azioni 21 giorni dopo il controllo di gravidanza negativo, con l'azione “controllo del calore dopo EG negativo o non evidente”. I risultati degli esami di gravidanza provenienti dall'EFL tramite FERTALYS vengono automaticamente presi in considerazione.

Nell'azione “parto” si viene reindirizzati automaticamente alla BDTA, rispettivamente Agate, dove è possibile registrare la notifica di nascita.

Conclusione

Presso Braunvieh Schweiz e swissherdbook, siamo convinti che il nuovo strumento consentirà di utilizzare in modo ottimale i dati spesso già disponibili dei nostri allevatori, generando così un valore aggiunto pratico.

Ulteriori informazioni

www.youtube.com
 ▶ Braunvieh Schweiz ▶ Playlists
 ▶ Tutorials Aktionslisten



In breve

I nuovi elenchi delle azioni su BrunaNet supportano gli allevatori nella gestione della mandria e della fertilità. Tutti gli eventi importanti vengono calcolati automaticamente e visualizzati in modo chiaro nel calendario delle azioni. Tutte le azioni, come ad esempio il controllo del calore o la messa in asciutta, possono essere personalizzate e si possono anche creare azioni personalizzate. In questo modo i dati della vostra mandria vengono utilizzati in modo ottimale e la pianificazione del lavoro nella stalla viene notevolmente semplificata.

Distinzioni alla festa di Natale

MARTIN RUST, Braunvieh Schweiz



Il direttore Martin Rust con i collaboratori onorati (da sinistra a destra): Martin Romann, Roman Schirmer, Florian Pfulg e Beat Betschart.

In occasione della festa di Natale nel dicembre 2025, ho avuto l'onore di onorare tre collaboratori per i loro 10 anni di servizio presso Braunvieh Schweiz. Martin Romann, collaboratore di lunga data al servizio esterno, è andato in pensione. Mi congratulo con i festeggiati e li ringrazio per il loro ingaggio a favore della razza Bruna.

Beat Betschart (10 anni)

Beat Betschart è entrato a far parte della nostra squadra come esperto DLC il 1° agosto 2015. All'epoca Beat aveva solo 21 anni. Nonostante la sua giovane età, ha assunto presto molte responsabilità: dalla stagione 2018/19 è stato vice capo esperto per il controllo superiore e ha ricoperto questo incarico fino al 2024.

Beat si distingue per il suo grande ingaggio e la sua versatilità. Tra le altre cose, ha rappresentato degnamente la Svizzera

come rappresentante dei giovani allevatori con una relazione alla Conferenza europea 2019 a Imst. Nel 2020 Beat ha assunto la direzione dei guardiani al mercato dei tori di Zugo, succedendo al suo omonimo Daniel Betschart.

Negli ultimi anni Beat si è fatto un nome anche come esperto a esposizioni. Ha classificato numerose mostre rinomate, tra cui quella delle manze OB e delle vacche giovani alla BRUNA 2022. Un momento saliente è stato sicuramente anche l'elezione a esperto della federazione nel dicembre 2024.

Coscientioso, critico e spiritoso: è così che conosciamo e apprezziamo Beat. Nella vita privata, Beat è sposato con Tanja e da settembre 2024 è orgoglioso padre di Lina. La musica è uno dei suoi grandi hobby e Beat si esibisce spesso con il trio Schwyzerörgeli Trio Goldmandli. Con un po' di tristezza e un po' di gioia dobbiamo

accettare che Beat lascerà la DLC nell'estate del 2026 per dedicarsi alla gestione della sua azienda.

Florian Pfulg (10 anni)

Florian, anch'egli con noi dal 1° agosto 2015, ha iniziato come esperto DLC e nel 2021 è passato alla squadra del programma zootecnico. Dal 2024 è tornato nella squadra DLC come vice capo esperto e mette la sua esperienza al servizio della consulenza zootecnica.

Florian è esperto della federazione dal 2017 ed è un giudice molto richiesto sia in patria che all'estero. Ha già classificato importanti esposizioni come la Swiss Classic, la Swiss Expo, l'IGBS o l'esposizione d'élite OLMA.

Il suo allevamento Brown Swiss coronato di successo con il prefisso "GoldHill" è ben noto: la razzatrice Simbaboy Caluna ha lasciato tracce in molti pedigree, in

particolare attraverso suo figlio GoldHill Bender Huge SG. Oltre alla sua passione professionale, è vicepresidente del gruppo di allevatori Entlebuch e membro del club di jodel Edelweiss Romoos. Nella vita privata è sposato con Yvonne e padre di Noé e Lio.

Roman Schirmer (10 anni)

Roman ha iniziato la sua carriera il 1° agosto 2015 come esperto DLC, all'età di soli 20 anni. Tuttavia, Roman ha immediatamente dimostrato il suo potenziale e ha convinto tutti con il suo grande occhio da allevatore. Roman ha iniziato presso Braunvieh Schweiz con un titolo di campione svizzero in tasca: poco prima aveva vinto il titolo di agricoltore AFC ai campionati professionali "Swiss Skills". Grazie alle sue solide competenze tecniche e alla sua tenacia, è diventato rapidamente un pilastro della squadra DLC. Le sue ottime prestazioni testimoniano la grande costanza dei suoi risultati. I suoi incarichi lo hanno portato in regioni remote e ad affrontare sfide particolari, che ha sempre superato con precisione e perseveranza.

Dal 2020 Roman è presidente del gruppo di allevatori di San Gallo ed è un esperto molto richiesto alle esposizioni.

Tutti e tre i festeggiati hanno in comune il fatto di guardare oltre il loro orizzonte e di occuparsi in modo molto intenso con l'allevamento della razza Bruna.

Pensionamento di Martin Romann

Dopo quasi cinquant'anni dedicati all'agricoltura e al servizio dell'allevamento di lattifere e della razza Bruna, salutiamo Martin Romann che va in pensione. La sua carriera è iniziata nel 1977 con un apprendistato agricolo, portandolo al servizio di ispezione e consulenza lattiero-casearia e poi a Braunvieh Schweiz, dove lavorava dal 2007.

Martin è sempre stato ingaggiato, intraprendente e aperto alle novità, qualità che lo hanno reso una figura indispensabile. L'attività di ispettore capo EFL è impegnativa e non tutte le situazioni sono state sempre semplici. Martin ha tuttavia svolto questo compito con grande professionalità e impegno e, grazie al suo atteggiamento positivo, ha sempre trovato un buon

rapporto con i responsabili delle aziende e i controllori del latte. Martin non si è mai considerato un semplice ispettore, ma ha anche integrato nel suo lavoro aspetti di consulenza, quando richiesto.

Grazie al suo background di ispettore MIBD, gli allevatori hanno potuto profittare della sua grande esperienza. Abbiamo particolarmente apprezzato anche il suo impegno come relatore in conferenze ed eventi di formazione continua. Con circa 40 000 chilometri all'anno, Martin ha viaggiato molto. In tutti i suoi compiti, le buone prestazioni lavorative sono state un filo conduttore nelle valutazioni e nelle credenziali di Martin.

Ha sempre avuto grandi aspettative nei confronti di sé stesso e degli altri. Nella vita privata, Martin è sposato con Sandy ed è padre di due figlie adulte. In futuro si dedicherà maggiormente all'azienda di catering di sua moglie. Ringrazio Martin per il suo impegno pluriennale a favore degli allevatori della razza Bruna e gli auguro ogni bene e buona salute per la terza fase della sua vita. ■



BRAUNVIEH 

Braunvieh Schweiz ist eine moderne Dienstleistungsorganisation mit dem Geschäftssitz an zentraler Lage in Zollikofen. Wir sind eine/einen

SACHFÜHRER/IN HERDEBUCH 80-100 %

Non mancate l'annuncio di lavoro a pagina 16 dell'edizione tedesca CHbraunvieh

Im Bereich Herdebuch sind Sie für verschiedene Aufgaben rund um die Verwaltung und Pflege der Herdebuchdaten zuständig und beantworten telefonische Anfragen.

Errata corrige

Significato dell'indice di sicurezza

BRAUNVIEH SCHWEIZ

Nell'edizione 10/2025 della rivista razzabrunaCH, nell'articolo dedicato alla stima dei valori genetici, la probabilità per gli intervalli indicati è stata erroneamente equiparata al rispettivo indice di sicurezza (B%). La correzione è la seguente:

- B% 65: con una **probabilità del 95 %**, il valore genetico reale si colloca tra +145 kg e +1454 kg di latte (±655 kg).
- B% 75: con una **probabilità del 95 %**, il valore genetico reale è compreso tra +247 kg e +1353 kg di latte (±553 kg).
- B% 85: con una **probabilità del 95 %**, il valore genetico reale è compreso tra +371 kg e +1229 kg di latte (±429 kg).

Vi preghiamo di scusarci per l'errore.

Invito alla 129^a Assemblea dei delegati

Data: mercoledì 1. aprile 2026

Luogo: Waldmannhalle, Baar

Ora: ore 9.45



ORDINE DEL GIORNO

1. Apertura da parte del presidente
2. Verbale della 128^a Assemblea dei delegati 2025
3. Rapporto di gestione 2025
 - 3.1 Rapporto delle attività 2025
 - 3.2 Conti annuali 2025
4. Sgravio del comitato
5. Elezioni
 - 5.1 Elezione di sostituzione comitato (rappresentanti dei cantoni LU e BE)
 - 5.2 Elezione dell'organo di revisione OPTEX Audit AG per l'anno contabile 2027
6. Mutazioni effettivo dei membri
7. Istanze dei consorzi e delle associazioni d'allevamento

8. Onori agli allevatori di bovine con carriera produttiva superiore a 125 000 kg latte e ai vincitori del "Fitness Star"

9. Diversi

10. Breve relazione di Andreas Kocher, responsabile dipartimento selezione: "Obiettivo zootecnico 2031"

per il comitato di Braunvieh Schweiz

Adrian Arnold, presidente

Martin Rust, direttore

Estratto cifra 11 degli statuti di Braunvieh Schweiz

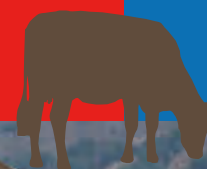
I membri devono inoltrare al comitato le istanze per l'ordine del giorno almeno 30 giorni prima della riunione.

GIUBIESPO 2026

Domenica, 15 marzo 2026

Fattoria Ponzio, S. Antonino TI

**GIUBI
ESPO**



Mattina
Giudice
Pomeriggio
Giudice

Concorso intercantonale dei giovani allevatori
Marco Hofstetter, LU
Esposizione cantonale della razza Bruna
Andreas Valär, GR

Comunicazioni dal comitato e dalla direzione

Informazioni generali

- Il 18 novembre 2025 si è tenuto un incontro tra i rappresentanti della federazione OB, dell'associazione dei tenitori di tori e del comitato direttivo di Braunvieh Schweiz. Gli argomenti discussi sono stati: retrospettiva MT Zugo, DLC tori, BRUNA 2028, Miss Genetica e la questione della consanguineità.
- Il 25 novembre 2025 si è tenuto un incontro con l'IGBS. Sono stati trattati i seguenti argomenti: sponsorizzazione dell'IGBS Show 2026, riunione con il veterinario cantonale di San Gallo, attuale stima dei valori genetici, viaggio IGBS 2027, asta della Bruna di Zugo.
- È stato ricevuto il permesso di costruzione per la realizzazione di una nuova pompa di calore. La realizzazione è prevista per l'estate 2026.
- Giornate degli allevatori 2025: i 20 eventi hanno attirato oltre 1300 partecipanti. Nonostante il minor numero di convegni, abbiamo raggiunto un numero di allevatori interessati superiore rispetto all'anno precedente. Per la prima volta si è tenuto un convegno dedicato specificamente agli allevatori della Original Braunvieh. Su YouTube è disponibile una versione online del convegno (parte Braunvieh Schweiz).

Ulteriori informazioni

www.youtube.com ▶ Braunvieh Schweiz
▶ Züchtertagung 2025



Associazione europea

- Riunione EBSF: la domanda di adesione dell'ANAFIBJ è stata respinta, poiché lo statuto prevede un solo membro per paese e l'Italia è già rappresentata dall'ANARB. Nel progetto per una stima dei valori genetici comuni verrà costituito un gruppo di lavoro e all'inizio dell'anno si terrà una riunione di avvio. Franz Seefried ha presentato i risultati del progetto SwissCow con i due nuovi aplotipi BH39 e BH40.

Dalla seduta del comitato del 10 dicembre 2025

- Il comitato ha fissato il luogo degli eventi 2028 (Congresso mondiale, Esposizione europea, BRUNA). La decisione è stata presa a favore del Salone di Lucerna sull'Allmend. Questi grandi eventi si terranno dal 16 al 19 marzo 2028.
- Il comitato direttore ha informato in modo esaustivo il comitato sui rischi e le misure per il 2025 e ha presentato il documento aggiornato "Sistema di controllo interno".
- Il comitato ha approvato il preventivo 2026.
- A seguito della decisione dell'assemblea dei delegati di mantenere la nota dei capezzoli, il comitato ha nuovamente adeguato il regolamento delle famiglie d'allevamento femminili.
- Il comitato ha accolto sei membri individuali. ■

News

Nuova direttrice presso l'associazione americana

MARTIN RUST, BRAUNVIEH SCHWEIZ

L'associazione americana degli allevatori Brown Swiss comunica che nel gennaio 2026 ci sarà un cambio al vertice. L'attuale direttore Norman C. Magnussen è andato in pensione alla fine del 2025. Norman C. Magnussen ha influenzato l'allevamento Brown Swiss negli Stati Uniti per oltre 40 anni in qualità di "Executive Secretary" e con la sua organizzazione di aste "Brown Swiss Sale Service". Durante questo periodo, Norman ha anche visitato più volte l'allevamento Brown Swiss in Svizzera. L'organizzazione del Congresso mondiale a Madison nell'ottobre 2022 rimane un ricordo indelebile come momento clou della sua attività.

Il comitato ha nominato come suo successore Alicia Horn di Janesville, Wisconsin. Alicia ha una laurea in gestione aziendale e lavora già da 12 anni per la Brown Swiss Association, di cui 7 come Office Manager.

Braunvieh Schweiz ringrazia Norman Magnussen per l'ottima collaborazione negli ultimi anni e augura ad Alicia Horn tanto successo e soddisfazione nel suo nuovo incarico.



Norman C. Magnussen



Alicia Horn

News

Corso invernale DLC nel Cantone di Berna

MELANIE FANGER, BRAUNVIEH SCHWEIZ

Martedì 16 e mercoledì 17 dicembre i nostri esperti della descrizione lineare e classificazione (DLC) hanno tenuto un corso invernale di due giorni nel Cantone di Berna. In condizioni ottimali, è stato possibile valutare e discutere animali di razza Grigia alpina e animali delle due direzioni zootecniche della razza Bruna, Original Braunvieh e Brown Swiss nelle aziende di Dominic Kneubühl (Heimenschwand), Simon Moser (Fahrni) e Patrik Siegrist (Heimenschwand). L'attenzione si è concentrata, tra l'altro, sui nuovi dispositivi e schemi e sull'uniformità degli esperti.



Corso di valutazione morfologica Braunvieh Schweiz 2026

DANIEL GISLER, BRAUNVIEH SCHWEIZ

Braunvieh Schweiz propone un corso di valutazione morfologica per la razza Bruna da martedì 31 marzo a giovedì 2 aprile 2026. Il corso dura due giorni. Le conoscenze acquisite potranno essere valutate durante la terza giornata. Il corso si svolgerà alla sede di Braunvieh Schweiz e su aziende della Svizzera Centrale.

Il corso è tenuto in lingua tedesca.

Maggiori informazioni sul corso, sui costi e sull'iscrizione si trovano a pagina 19 nell'attuale edizione tedesca CHbraunvieh.



50 anni di attività come controllore del latte di Ero Clalüna

URS SCHMID, AAB BREGAGLIA

L'associazione d'allevamento Bregaglia si congratula con Ero Clalüna per i suoi 50 anni di attività come controllore del latte (in passato come tenitore del libro genealogico). Ero svolge questo incarico con grande passione. Anche in occasione dell'annuale mostra di bestiame il sabato di Pasqua, il suo impegno è molto apprezzato.

I membri dell'associazione augurano a Ero Clalüna ogni bene e tanta gioia per il futuro.

Grazie mille!



Foto: Marco Giovanoli

Impressum

Equipe redazionale

Jörg Hähni, direzione
Roman Zurfluh, amministrazione
Andreas Kocher, dipartimento selezione
Anna-Louise Schatt, dipartimento selezione
Cécile Schabana, dipartimento dati e sviluppo
Simon Schlebusch, dipartimento dati e sviluppo
Ulrich Schläpfer, traduzioni, impaginazione
Sarah Widmer, stima dei valori genetici, Qualitas

Abbonamento

Fr. 30.- per anno, estero Fr. 70.-

stampato in

svizzera



Inserzioni industriali

Irene Heynen, Schweizer Bauer
Dammweg 9, Postfach 3332, 3001 Berna
Tel. +41 (0)31 330 95 00
irene.heynen@schweizerbauer.ch

Inserzioni per allevatori

Braunvieh Schweiz
Amministrazione inserzioni su "razzabrunaCH"
Chamerstrasse 56, 6300 Zugo
Tel. 041 729 33 11
info@braunvieh.ch

Termine d'inserzione

3 settimane prima della pubblicazione

Tiratura venduta

10752 attestazione WEMF

Stampa e spedizione

Multicolor Print AG
Sandro Scherer
Sihlbruggstrasse 105a, 6341 Baar
Tel. 041 767 76 76
E-mail: info@multicolorprint.ch

Date di spedizione 2026

1 martedì	27 gennaio
2 martedì	24 febbraio
3 martedì	24 marzo
4 martedì	28 aprile
5 mercoledì	27 maggio
6 martedì	14 luglio
7 martedì	25 agosto
8 martedì	22 settembre
9 martedì	20 ottobre
10 mercoledì	16 dicembre

Webinar nelle tre lingue nazionali con presentazioni di aziende svizzere

ROMAN ZURFLUH, Braunvieh Schweiz

In febbraio, la European Brown Swiss Federation organizza una serie di webinar nelle tre lingue nazionali. Nella versione tedesca e italiana, i due gerenti David Ackermann di Tuttwil TG e Bryan Taddei di Leontica TI presenteranno la propria azienda e la strategia d'allevamento della Brown Swiss in una relazione online.

Anche degli allevatori Brown Swiss austriaci, tedeschi, francesi, canadesi (Dave Rousseau e Josée Charron di Brown Heaven, Quebec) e italiani presenteranno la loro azienda nelle rispettive lingue.

La partecipazione è gratuita. Il link per accedere al webinar sarà pubblicato sul nostro sito web.



La European Brown Swiss Federation organizza un'altra serie di webinar in tedesco, italiano e francese.

Ulteriori informazioni

www.braunvieh.ch

► Eventi ► Webinar EBSF



2 febbraio 2025	ore 20.00	webinar tedesco	azienda di David Ackermann, Tuttwil TG
9 febbraio 2025	ore 20.00	webinar francese	azienda dal Canada e dalla Francia
16 febbraio 2025	ore 20.00	webinar italiano	azienda di Bryan Taddei, Leontica TI

News

La vacca Wissrogg con 7 generazioni presso Barbara e Hanspeter Nef

HUGO STUDHALTER, BRAUNVIEH SCHWEIZ

Nell'azienda Untereggli di Barbara e Hanspeter Nef a Ebnat-Kappel, la vacca Blüem Beni Wissrogg ha dato vita a una famiglia di vacche che conta attualmente sette generazioni.

Wissrogg aveva già presentato una quinta e una sesta generazione nell'aprile 2025. Ora entrambe le più giovani della loro generazione hanno partorito.

Da sinistra: Barbara con la vitella Cyrus Elena (nata 2025), Jamiro Emmy (nata 2023, 1^a pesa 21,9 kg latte, 3,58 % G, 3,27 % P, 23 NC), Deegan Enzian (nata 2020, 3 parti, 18 744 kg latte, 4,33 % G, 3,27 % P, 38 NC), Nesco Elsa (nata 2018, 5 parti, 40 818 kg latte, 3,99 % G, 3,27 % P, 52 NC), Hacker Edith (nata 2016, 7 parti, 45 193 kg latte, 4,12 % G, 3,69 % P, 61 NC), Vigo Edelwiss (nata 2010, 13 parti, 83 890 kg latte, 4,39 % G, 3,69 % P, 49 NC) e la razzatrice Beni Wissrogg con Hanspeter (nata 2006, 17 parti, 108 176 kg latte, 4,35 % G, 3,55 % P, 37 NC).





Mathias Schwegler e la compagna Janine Bartholet gestiscono assieme l'azienda dal 2025.

Utilizzare l'elevato potenziale genetico

ROMAN ZURFLUH, Braunvieh Schweiz

Per il giovane gerente aziendale Mathias Schwegler di Ufhusen, nel Canton Lucerna, la vendita di tutte le vacche d'allevamento in seconda lattazione rappresenta un'importante fonte di reddito. Con oltre il 90 % delle vacche in prima e seconda lattazione e un'età al primo parto compresa tra i 22 e i 24 mesi, raggiungono una produzione media di 10000 kg di latte. Ciò è possibile grazie ad animali geneticamente forti e ad un'alimentazione intensiva fin dal primo giorno di vita.

L'effettivo di Mathias Schwegler comprende 54 vacche e 85 capi giovani. Oltre i due terzi delle vacche sono in prima lattazione e solo quattro vacche hanno completato più di due lattazioni. Il motivo è la vendita di tutti gli animali in seconda lattazione alla clientela fedele e tramite Vianco.

Processi di lavoro semplici

All'inizio del 2025, il giovane agricoltore ventinovenne Mathias ha rilevato l'azienda dal padre Paul. Contemporaneamente, la sua compagna Janine Bartholet è entrata a far parte dell'azienda e collabora ora al 60 %. Parallelamente, lavora in uno studio fiduciario agricolo. Il padre Paul, dopo un intervento chirurgico all'anca, continua a sostenere l'azienda con un ingaggio del 40 %. Affinché i 150 capi di bestiame bovino e i 330 suini da ingrasso possano essere accu-

diti con il 200 % del personale in due sedi diverse, sono necessari processi di lavoro efficienti e chiaramente strutturati. Anche l'automazione contribuisce a questo risultato. La stabulazione libera, ristrutturata nel 1991, è stata continuamente ottimizzata e nel 2015 è stata dotata di un robot di mungitura e di un sistema automatico di rimozione del letame. Nonostante lo spazio limitato intorno al robot, tutto è funzionale.

Nel 2024 Mathias Schwegler ha potuto acquistare una seconda proprietà nel villaggio, che dispone di 42 posti per le manze e le vacche in asciutta.

Allevamento intensivo dal primo giorno

Ogni anno vengono svezzati circa 50 vitelli. L'allevamento del bestiame giovane riveste un ruolo centrale ed è fondamentale per la strategia perseguita da Mathias.

Per accudire in modo efficiente i numerosi vitelli, sono fondamentali procedure semplici.

Durante le prime due settimane di vita, i vitelli vengono tenuti in igloo singoli, poi, durante la fase di allattamento di tre mesi, in gruppi di tre.

L'allattamento avviene per metà con latte e per metà con latte in polvere sciolto in acqua calda, il che rende superfluo il riscaldamento del latte. I secchi del latte non vengono lavati durante i tre mesi. "Questa strategia funziona molto bene. Dopo tre mesi le tettarelle vengono smaltite e tutto il materiale viene pulito", spiega Mathias illustrando il suo efficiente approccio volto a ridurre al minimo il carico di lavoro. Un ulteriore vantaggio è la costante immunizzazione contro i batteri nocivi.

Parallelamente all'allattamento, i vitelli vengono abituati fin da piccoli al foraggio grezzo. Ricevono erba medica e concen-



Schwegler's BS Jenor Silber ha superato la soglia dei 100 000 kg di latte in sole 5 lattazioni con una media di 13 750 kg di latte e una persistenza di 99 %.



Dovrebbero partorire già all'età di 22 mesi. Un allevamento intensivo dal primo giorno di vita è la chiave per il successo.

trati per l'allevamento; a partire da un mese di età si aggiunge la miscela destinata alle vacche.

Età del primo parto a 22 mesi

Le vacche dovrebbero partorire per la prima volta a 22 mesi. Affinché ciò avvenga, è necessaria un'alimentazione intensiva durante l'intero periodo di sviluppo. Una razione ricca di mais favorisce una forte crescita, consentendo alle manze di raggiungere lo sviluppo fisico necessario.

Vendita di tutte le secondipare

Le giovani primipare, dal forte tipo, necessitano di tempo per svilupparsi durante la prima lattazione. Tuttavia, mostrano già produttività molto elevate, come ad esempio Aiven Pandora con una produzione prevista di oltre 11 100 kg di latte. A partire dalla seconda lattazione, le vacche raggiungono la forma ottimale e sono quindi pronte per essere immesse sul mercato. Infatti, con pochissime eccezioni, tutte le secondipare sono in vendita presso Schwegler's BS. Questo approccio è particolarmente vantaggioso per Mathias, poiché garantisce la continuità delle proprie linee di allevamento. Le vacche con una forte produttività lattiera e una buona morfologia raggiungono in media prezzi elevati. Se una vacca non è commerciabile a causa della scarsa produzione di latte, viene ingrassata con un'alimentazione a base di mais e, a seconda della situazione del mercato, raggiunge un prezzo non molto inferiore alla macellazione. In questo modo si ottiene il massimo valore aggiunto dal foraggiamento.

Persistenza media fino al 96%

Nel 2024, le Brown Swiss di Schwegler hanno raggiunto una persistenza media impressionante pari a 96 %. L'alimentazione si basa quindi maggiormente sui giorni di lattazione piuttosto che sulla produzione attuale. Di conseguenza, le vacche raggiungono spesso la loro massima produzione solo alla sesta pesatura, con effetti positivi sul loro metabolismo.

Anche la fase di transito viene monitorata con estrema precisione. Attraverso il robot di mungitura, i dati relativi al peso forniscono informazioni sul bilancio energetico degli animali, consentendo anche di determinare il momento corretto per l'inseminazione.

I valori genetici riflettono il potenziale

Il fatto che le vacche siano molto produttive non è dovuto solo alla buona alimentazione. Il potenziale genetico della mandria è eccezionale. Su tutti i 135 capi è stato registrato un valore genetico GA medio di 1248. In 23 capi il valore genetico latte è compreso tra +1000 e +1572 kg di latte. Queste cifre sono il risultato di un allevamento coerente, che da anni punta fortemente sulla produttività di latte. Ma anche i valori genetici morfologici, con una nota totale media di 112, sono notevoli. Infatti, gli animali non hanno successo solo nella stalla. Uno degli hobby di Mathias sono le esposizioni di bestiame, alle quali partecipa regolarmente con piacere e successo. ■

L'azienda in cifre

Mathias Schwegler, Zollhaus 1, 6153 Ufhusen LU

Situazione	730 metri d'altitudine, zona collinare
Superficie	34 ha SAU, dei quali 7 ha mais, resto prati artificiali
Effettivo	54 vacche, 85 capi di bestiame giovane, 330 suini d'ingrasso
Stabulazione	libera con robot di mungitura
Tori d'IA	Giovanni, Magnum, Stanley, Harvey, Gustav, Kick-off, Vegaboy, Royce
Ø aziendale	2025: 9978 kg latte, 3,91 % grasso, 3,68 % proteine, persistenza 94
Foraggiamento	RTM composta da 50 % silomais, 40 % insilato d'erba, 10 % fieno, colza e farina di mais
Latte	Arnold Produkte
Mano d'opera	Mathias (100 %), Janine (60 %), padre Paul (40 %)





AJA-ob Ozean Gina fa bella figura davanti alla telecamera.

Dove Gina è di casa: la OB nella regione dell'Appenzello

SELINA GLATTHARD, Braunvieh Schweiz

In un'azienda sopra Appenzell Schlatt, Patrik Steuble gestisce 11 ettari di prati naturali e punta tutto sull'Original Braunvieh. Dopo aver rilevato l'azienda, ha convertito sistematicamente la razza, un passo che ha richiesto molta pazienza e passione. Oggi, vacche robuste con buone mammelle e una solida produzione di latte caratterizzano l'immagine della stalla.

In primavera, Gina, una vacca Original Braunvieh di Patrik Steuble, ha avuto l'onore di rappresentare la razza durante il servizio fotografico. Queste immagini vengono ora utilizzate per promuovere la razza.

L'elegante vacca ha fatto un'ottima figura davanti alla macchina fotografica. Oggi, circa sei mesi dopo, diamo uno sguardo dietro le quinte e presentiamo l'azienda di Patrik Steuble.

L'azienda

L'azienda si trova sopra Appenzell Schlatt, a circa 1000 metri d'altitudine. Gli 11 ettari

di prati naturali forniscono il foraggio per 15 mucche, 8 capi di bestiame giovane e attualmente 3 vitelli. L'allevamento è completato da circa 40 suini da ingrasso. Il gerente è macellaio di formazione e agricoltore qualificato e lavora inoltre al 40 % fuori sede nel settore edile.

La storia

Nel gennaio 2019 Patrik ha rilevato l'azienda dal suo padrino. Si tratta della stessa fattoria in cui è cresciuto suo padre. Oggi l'azienda appartiene al figlio del padrino, dal quale Patrik la affitta. Il padrino lo continua a sostenere, sia nei

periodi di picco di lavoro che quando Patrik è fuori sede.

In passato, le vacche Brown Swiss caratterizzavano l'allevamento. Tuttavia, Patrik ha deciso di passare completamente alla Original Braunvieh. Un processo che è durato circa sette anni. Già prima di rilevare l'azienda, Patrik possedeva due vacche Original Braunvieh.

Gina – Rappresentante della direzione zootecnica OB

Con AJA-ob Ozean Gina, Braunvieh Schweiz ha potuto realizzare nuove immagini per la promozione della razza.



Patrik e il suo padrino Albert Steuble sono una squadra affiatata.



Miss OLMA: Gina si è aggiudicata il titolo di Miss all'OLMA 2024.

La vacca, che presto inizierà la terza lattazione, convince con una forte mammella, che si riflette anche nel punteggio DLC di 88 in prima lattazione. Gina è arrivata nell'azienda nel novembre 2023 come primipara ed è stata allevata da Alfred e Judith Anderegg a Meiringen. Il suo più grande successo: il titolo di Miss OLMA. Gina ha vinto anche nella sua categoria alla Sorexpo. Recentemente dato alla luce un torello. Patrik spera ora in una discendente femminile.

Da molti anni addetto alla cura dei tori

Oltre al lavoro nella fattoria, Patrik è impegnato da molti anni come addetto alla cura dei tori al mercato dei tori di Zugo. Per lui questi giorni sono come delle vacanze. "Se tutto va bene, ci sarò anche il prossimo anno", afferma con un sorriso.

Mucche che soddisfano l'obiettivo zootecnico

Uno sguardo in stalla mostra mucche dalla corporatura armoniosa, con bacino ampio e mammelle di buona qualità: esattamente ciò a cui si aspira in questa azienda. Oltre al telaio corretto, l'agricoltore attribuisce grande importanza a una produzione lattiera solida e a un basso numero di cellule.

In primavera sarà presentata una famiglia d'allevamento della vacca Sidonia. Anche Sidonia ha già acquisito esperienze nelle esposizioni all'OLMA e alla BRUNA.

In estate le vacche rimangono a casa e, se le temperature lo consentono, trascorrono l'intera giornata al pascolo. Quando

fa troppo caldo, le vacche rimangono al pascolo solo per mezza giornata. Per gli animali giovani c'è anche la possi-

bilità di trascorrere l'estate in alpeggio: cinque a sei manze possono trascorrere i mesi estivi sulla Meglisalp.

L'azienda in cifre

Azienda Steigerhaus, Patrik Steuble, Leimensteig, 9054 Haslen AI

Situazione	1000 metri d'altitudine, zona di montagna 2
Superficie	11 ha prati naturali
Effettivo	15 vacche, 8 capi di bestiame giovane, 3 vitelli 40 suini d'ingrasso
Tori IA	Assero, Edelweiss, Rasimus, Harlei
Ø azienda	2025: 6899 kg latte, 4,26 % grasso, 3,66 % proteine, NC 58, persistenza 83 %
Foraggiamento	fieno e insilato proprio (miscela di insilato primaverile e autunnale), farina dal 2025 nel miscelatore, miscela mais barbabietole, concentrati secondo la produzione
Latte	Arnold Produkte
Mano d'opera	gerente Patrik Steuble, il padrino Albert Steuble durante le punte di lavoro e quando necessario





Nadio utilizza i numerosi dati anche per la pianificazione degli accoppiamenti della sua mandria di brune.

Analizzare i dati IMA e utilizzarli per una mandria BS funzionale

DANIEL HOFSTETTER, Braunvieh Schweiz

“Le vacche devono mangiare, riposare e utilizzare i nostri robot di mungitura più volte al giorno.

In questo modo avremo fatto tutto correttamente”, afferma Nadio Vollenweider.

Negli ultimi anni, la famiglia ha ottimizzato diversi aspetti della stalla per garantire le migliori condizioni alla sua mandria produttiva di brune.

Nel 1976, il nonno di Nadio costruì una stalla per 60 lattifere. All'epoca si trattò di una scelta coraggiosa e lungimirante per la generazione futura. Hanspeter, il padre di Nadio, rilevò l'azienda nel 1987. Ampliò l'edificio agricolo con uno spazio aggiuntivo per lo stoccaggio del foraggio e dei macchinari. Nel 2014 Nadio fondò insieme al padre una comunità intergenerazionale. La stalla è poi stata costantemente ampliata con ulteriori adeguamenti, come box esterni, cortile e fossa per il colaticcio.

Passaggio all'IMA

Per alleggerire il carico di lavoro, nel 2017 padre e figlio hanno deciso di investire in un impianto di mungitura automatico (IMA). Questo acquisto ha notevolmente semplificato il lavoro quotidiano nella stalla con le loro 60 vacche di razza Bruna.

Nel 2022 Nadio e Jasmin hanno rilevato l'azienda.

“Nei primi 100 giorni di lattazione, l'IMA è molto utile, ma allo stesso tempo cambia notevolmente il lavoro nella stalla. I numerosi dati provenienti dal robot di mungitura devono essere analizzati ed elaborati correttamente, in modo da poter prendersi cura al meglio delle nostre brune”, afferma Nadio riguardo alla cura degli animali.

“Abbiamo tuttavia constatato che con oltre 45 vacche nell'IMA aumentava il nervosismo in stalla e il pascolo rappresentava una grande sfida durante i mesi estivi. Il mio ex maestro d'apprendistato mi ha annunciato che intendeva sostituire i suoi due robot di mungitura e venderli. Questo ci ha offerto l'opportunità di acquistare un secondo robot ad un prezzo conveniente”, ci spiega il responsabile dell'azienda.

Questo robot di mungitura è stato installato nel cortile sotto una tettoia. Dal 2024 la sua mandria utilizza due robot di mungitura con una media di 2,6 mungiture per vacca. La tranquillità nella stalla è evidente. Il cancello del pascolo viene utilizzato intensamente. In estate e in caso di eventuali guasti, la famiglia di gerenti non è sottoposta a stress. “L'investimento si è rivelato vantaggioso per noi e per la nostra mandria di brune e non posso che consigliarlo”, afferma Nadio.

Erba fresca nella RTM

La strategia di foraggiamento di Vollenweider consiste nel raffinare il più possibile il foraggio di base e garantire la tranquillità nella stalla. L'alimentazione senza insilato comporta alcune sfide. Durante il periodo vegetativo hanno sempre utilizzato erba fresca e sommi-



nistrato quotidianamente tre carri di erba fresca. Durante lo scarico si creava sempre grande agitazione nella stalla e si notavano fluttuazioni nella produzione di latte a seconda della qualità del foraggio. I gerenti hanno quindi cercato delle soluzioni per ridurre questo fenomeno.

Con la razione totale miscelata in estate con erba fresca (in autunno anche mais verde) possono somministrare quotidianamente una miscela equilibrata tramite il carro miscelatore. Ciò richiede la massima igiene nella raccolta del foraggio con un'altezza di taglio elevata durante la falciatura. Per evitare la fermentazione secondaria, viene aggiunto aceto di mele (1 dl per vacca e giorno). La miscela viene somministrata alle vacche una volta al giorno e distribuita regolarmente con uno spingiforaggio.

"Il nostro sistema di foraggiamento richiede un certo lavoro supplementare, ma la tranquillità e la capacità produttiva delle vacche ci dimostrano che ne vale la pena", afferma il gerente aziendale. In questa razione totale miscelata, un basso contenuto di ceneri grezze nel foraggio di base è un fattore importante e una buona conservazione del foraggio è determinante.

Dati dall'IMA per la pianificazione degli accoppiamenti

L'impianto di mungitura automatico raccoglie costantemente dati importanti sulla produzione di latte delle vacche. È necessario analizzare correttamente questi parametri delle singole vacche e adeguare le misure corrispondenti. Nadio e Hanspeter utilizzano questi dati in modo coerente e registrano anche i dati sanitari delle singole vacche, come disturbi metabolici, trattamenti e inseminazioni.

L'IMA calcola una media sulla base dei numerosi dati relativi alla mandria esistente. In questo modo, il responsabile dell'azienda può facilmente individuare le sue migliori "lavoratrici" e inseminarle con seme sessato per la rimonta. "Capita spesso che riesco a riconoscere queste buone vacche d'allevamento solo grazie alla valutazione, ad esempio con un'elevata persistenza, un basso numero di cellule e nessun trattamento", afferma il gerente in merito alla sua strategia d'accoppiamento.



Jasmin e Nadio con il figlio Jaro e Peter Olinda che in primavera 2025 ha superato la soglia dei 100 000 kg di latte.

Dare a ogni vacca diverse opportunità

Durante la visita all'azienda, si nota subito la mandria con forte telaio e ben equilibrata.

"Diamo a ogni vacca diverse opportunità di distinguersi nella nostra azienda. A volte, infatti, riescono a esprimere tutto il loro potenziale solo in seconda o terza lattazione. L'importante è che la vacca funzioni, che non dia problemi, che abbia un basso numero di cellule e che produca latte con un ottimo contenuto il più a lungo possibile", afferma Nadio parlando dell'obiettivo zootecnico dell'azienda.

Per la rimonta utilizzano principalmente del seme di tori sessati provati in progenie. In questi accoppiamenti viene anche utilizzato più volte il seme sessato, poiché desiderano utilizzare i discendenti delle loro migliori vacche brune.

Alla domanda su cosa desiderino cambiare o migliorare in futuro, la famiglia di gerenti risponde:

"Continuare a produrre in modo economico un ottimo latte, ottimizzare ulteriormente l'automazione e garantire una qualità di vita adeguata come giovane famiglia".

L'azienda in cifre

Nadio e Jasmin Vollenweider con il figlio Jaro (3 anni) e la figlia Joya (1 mese)
Langwiesenstrasse 2, 9503 Lanterswil TG

Situazione	580 metri d'altitudine
Superficie	40 ha SAU dei quali 3 ha mais verde, 3 ha prati artificiali, resto prati naturali e superfici ecologiche;
Effettivo	175 alberi da alto fusto per la produzione di mosto 60 vacche BS, 30 manze d'allevamento sotto contratto in tre aziende a Rothenthurm, Alpthal SZ età al primo parto 26-28 mesi 4 pecore con prole
Tori d'IA	Da Vinci, Harvey, Basti, Magnum, Giovanni, Orbin, Guy, Canyon, ca. 12 vacche sono inseminate con seme sessato, le restanti vacche e le manze sono inseminate con tori d'ingrasso
Ø aziendale	2025: 7885 kg latte, 4,09 % grasso, 3,55 % proteine, NC 111, persistenza 85 %, CP 27 991 kg, i P/M 106 giorni
Foraggiamento	RTM tutto l'anno con fieno, erba medica, fettucce di barbabietola, cubetti di mais, colza, sali minerali e aceto di mele estate: pascolo ed erba fresca nella miscela autunno: mais verde al posto dei cubetti di mais inverno: fieno primo e secondo taglio al posto dell'erba fresca concentrati nel robot di mungitura
Latte	400 000 kg senza insilati al caseificio Margot, Lanterswil
Mano d'opera	coppia di gerenti Nadio e Jasmin Vollenweider Il padre di Nadio Hanspeter Vollenweider



Offerte elevate per animali giovani ed embrioni

ROMAN ZURFLUH, Braunvieh Schweiz

La terza asta online della razza Bruna, tenutasi a cavallo tra la fine dell'anno e l'inizio del nuovo, ha registrato risultati mediamente soddisfacenti. Sono state presentate 270 offerte da 90 diversi offerenti. La maggior parte dei 31 lotti è stata venduta a prezzi soddisfacenti. Per alcuni animali il prezzo minimo di vendita non è stato raggiunto di poco.

Prezzi elevati per gli embrioni

Delle tre vacche offerte, tutte e tre sono state vendute a un prezzo medio di 4100 franchi. Per gli animali giovani, il prezzo medio è stato di 2760 franchi. Ottimi prezzi sono stati raggiunti dalle vitelle AG Narian Heaven di Matthias Süess & Martin Hochreutener con 2700 franchi, Guy Cico di Matthias & Fränzi Süess, la vitella cintata Bärtsch's Thom Paula di Flurin Bärtsch con 2600.– e Roffler's Porsche Pia di Thomas Roffler con 2400 franchi.



Lanker's Giovanni Baldi di Hansueli Lanker di Waldstatt AR ha raggiunto il prezzo più alto all'asta con 7300 franchi.

Anche il bestiame giovane più anziano ha raggiunto prezzi molto buoni, come ad esempio Castelli BS Collaps Cinema con 3800 franchi. Il prezzo più alto è stato raggiunto dalla vitella di un anno Lanker's Giovanni Baldi di Hansueli Lanker con 7300 franchi.

Erano in vendita quattro pacchetti di embrioni provenienti da animali d'allevamento di grande interesse. Questi hanno raggiunto in media un prezzo elevato di Fr. 1250.– per embrione. Il prezzo più alto è stato raggiunto dall'embrione di Riethof's Phil Pinia con 2150 franchi. ■

News

Formazione online su ExpoNet/CowExpo

ROMAN ZURFLUH, BRAUNVIEH SCHWEIZ

Il 17 febbraio 2026, alle ore 20:00, si terrà una formazione online per gli organizzatori di esposizioni. In questa occasione spiegheremo le funzioni che ExpoNet offre oltre alla registrazione degli animali. Inoltre, illustreremo l'applicazione CowExpo, con la quale gli organizzatori di esposizioni possono, tra le altre cose, effettuare una semplice registrazione della classifica.

Il corso di formazione online è gratuito. Il link per accedere al corso di formazione online sarà pubblicato a tempo debito sul sito www.braunvieh.ch.



Mucca OB senza corna

ANDREAS KOCHER, BRAUNVIEH SCHWEIZ

L'assenza di corna è un tema importante per tutte le razze. A volte la decornazione è stata oggetto di accese discussioni. Finora nella Original Braunvieh non erano presenti animali senza corna. Ora c'è una vacca che non ha sviluppato le corna. Questa è stata utilizzata tramite trasferimento embrionale (TE). Dal TE sono nati due vitelli. Uno dei due è anch'esso senza corna, l'altro ha le corna. Inoltre, al suo primo parto ha dato alla luce un torrello, anch'esso senza corna. Finora sono stati descritti due diversi tipi di assenza di corna. Da un lato c'è la variante celtica e dall'altro quella frisona. Entrambe le varianti sono da escludere. Attualmente si sta verificando il locus genetico per individuare dove si è verificata la mutazione responsabile dell'assenza di corna.



Iscriviti ora all'asta della Bruna di Zugo

ROMAN ZURFLUH, Braunvieh Schweiz

Venerdì 6 marzo 2026, nelle stalle del mercato dei tori, si terrà un'asta della razza Bruna. L'asta sarà ibrida. Sarà possibile partecipare sia in loco che online.

Si cercano animali vendibili

Si prega di annunciare gli animali vendibili entro e non oltre il 10 febbraio 2026 tramite ExpoNet o telefonicamente al numero 041 729 33 11. Il regolamento con le condizioni d'ammissione è disponibile sul sito www.braunvieh.ch > Events > Zuger Braunvieh-Auktion 2026. Si cercano animali di tutte le categorie di età e stadi

Programma

6 marzo 2026

11.00 – 12.00	arrivo degli animali
dalle 13.30	apertura delle stalle
dalle ore 17.00	ristorazione e intrattenimento
ore 20.00	inizio dell'asta
ore 22.00 circa	fine dell'asta

7 marzo 2026

entro le ore 10.00 partenza degli animali

di lattazione. Braunvieh Schweiz decide in merito all'ammissione all'asta. Non è prevista alcuna anteprima.

Ulteriori informazioni

www.braunvieh.ch > Events
> Zuger Braunvieh-Auktion



Prenotate ora i posti per il Brown Swiss Masters

MATTHIAS SÜESS, CO Brown Swiss Masters

Sabato 28 marzo 2026, a Cazis, si terrà il 4° concorso nazionale Brown Swiss Masters. Come lo scorso anno, saranno presentate vacche in tutte le categorie di età dalle primipare alle vacche più anziane. Ogni allevatore può scegliere autonomamente con quali animali partecipare. In ogni categoria è previsto anche il premio "More than Milk" o la maggiore quantità di latte.

Il numero di posti di partenza può essere prenotato sul sito www.brownswiss-masters.ch. Questi posti saranno assegnati fino al 15 febbraio. L'iscrizione delle vacche che parteciperanno dovrà avvenire entro il 2 marzo tramite ExpoNet. In caso di un numero troppo elevato di iscrizioni sarà il comitato a decidere sulla partecipazione. Tuttavia, l'obiettivo è che ogni azienda possa partecipare.

Markus Tischhauser, Krummenau, sarà il giudice delle primipare. Le vacche dalla seconda lattazione in poi saranno classi-



Riuscirà NZ's Saas Calvin Palmira a difendere il suo titolo al Brown Swiss Masters di quest'anno?

ficate da Stefan Hodel, Schötz. Sarà eletta una campionessa primipare, la miglior mammella primipare, la miglior mammella 2^a e 3^a lattazione, la miglior mammella anziane e la Masters Champion.

Ulteriori informazioni

www.brownswiss-masters.ch



Grande afflusso di visitatori al mercato dei tori di Sargans

PHILIPP DAHINDEN, Braunvieh Schweiz

Sabato 6 dicembre 2025 si è tenuto a Sargans il 79° mercato invernale dei tori riproduttori. L'evento, organizzato in collaborazione con la cooperativa del mercato coperto di Sargans, l'associazione degli allevatori di tori, Braunvieh St. Gallen e Braunvieh Schweiz, ha attirato numerosi visitatori. Agli allevatori e agli acquirenti sono stati presentati 40 giovani tori, 2 gruppi di discendenti e oltre 50 capi all'asta. La grande affluenza di visitatori al mercato dei tori dimostra l'importanza di questo evento, che è un appuntamento fisso nel calendario per lo scambio di opinioni tra colleghi.

Danillo OB nominato Mister MT Sargans

Le otto categorie di giovani tori sono state classificate e commentate al mattino dall'esperto Ferdinand Bergmann. L'esperto ha elogiato la qualità dei tori presentati, il che non ha sempre reso facile il suo compito. Spesso sono state piccole sfumature a fare la differenza nelle classifiche. A coronamento della classifica dei tori, il toro Krieg's Zarino Danillo OB di Hannes Ackermann, Mädris-Vermol SG, è stato nominato Mister MT Sargans. Il toro Original Braunvieh Danillo ha impressionato l'esperto già nella categoria per la sua incarnazione del tipo a doppia attitudine latte e carne e per i suoi eccellenti arti.

Gruppi di discendenti di Dimitri OB e Otto BS

Oltre alla classifica dei giovani tori, anche quest'anno sono stati presentati due gruppi di discendenti. Sono stati esposti i discendenti del toro OB Dimitri di Alfred e Judith Anderegg, Meiringen BE, e del toro BS Otto di Samuel Schaufelberger, Hittnau ZH. La qualità di entrambi i gruppi era molto equilibrata e di alto livello e il modello ereditario dei tori era chiaramente riconoscibile.

Asta di animali d'allevamento

Ai visitatori è stata presentata un'ampia gamma di animali di alta qualità. Anche quest'anno è stato possibile partecipare all'asta online. L'attuale situazione di tensione sul mercato del latte ha determinato un'asta piuttosto cauta. Quattro capi sono stati aggiudicati a un prezzo di 4000 franchi e oltre. I vitelli hanno raggiunto prezzi molto soddisfacenti e sono stati

aggiudicati dal banditore Matthias Süss a un prezzo medio di 1440 franchi. La media per le vacche è stata di buoni 3550 franchi, anche se alcune offerte non sono state aggiudicate. [40]

Ulteriori informazioni

www.braunvieh.ch > Eventi
> Mercato invernale dei tori riproduttori di Sargans



Gruppo di discendenti di Dimitri di Alfred e Judith Anderegg, Meiringen BE.



Gruppo di discendenti di Otto di Samuel Schaufelberger, Hittnau ZH.