

# *racebrune***CH**

Revue de l'élevage de la Brune

10/2025

## L'EVE expliquée simplement

### Nouvelles VE Nouveaux taureaux



BRAUNVIEH 

# Sommaire



- 3 L'EVE expliquée simplement
- 6 Estimation des valeurs d'élevage
- 8 Classement des taureaux
- 10 La vaccination contre la grippe
- 11 La page des jeunes éleveurs
- 12 Nouvelle collaboratrice
- 13 Informations du comité
- 14 Le département  
Données et Développement
- 16 Exploitation Peter, Wölflinswil AG
- 18 Exploitation Gisler, Bürglen UR
- 20 Vente aux enchères du Nouvel An
- 21 Brune suisse local
- 22 Actualités CIBS
- 23 OLMA 2025
- 24 Inscription de familles d'élevage

## Dans l'édition allemande

- 14 Jeunes taureaux
- 16 CowExpo
- 18 Embrace-BS
- 38 Vaches à 100 000 kg de lait
- 44 Vaches à 85 000 kg de lait
- 46 More Than Milk Queen
- 51 Journée de vente à Schüpbach
- 65 De nos régions
- 71 Calendrier des manifestations

## Couverture:

La fille de Brice, Bella-Coco de Damian Arnold, Schattdorf avec la reine de la race Brune Luzia Bieri.

Image: Guillaume Moy

## Valeurs d'élevage – la clé du succès

Depuis des décennies, l'estimation des valeurs d'élevage est un élément essentiel du progrès dans l'élevage bovin. Elle met en évidence les différences génétiques et permet une sélection ciblée. Les progrès réalisés au cours des 30 à 40 dernières années sont impressionnants: la production laitière a augmenté de plusieurs centaines de kilogrammes par vache, la durée d'utilisation s'est prolongée et les caractéristiques fonctionnelles ont été nettement améliorées.

Cette évolution n'est pas le fruit du hasard. Elle repose sur la combinaison de nombreux facteurs: une alimentation optimisée, des conditions d'élevage modernes, des stratégies sanitaires cohérentes et, bien sûr, l'utilisation systématique des valeurs d'élevage. Sans l'estimation des valeurs d'élevage, une amélioration aussi précise et durable n'aurait pas été possible.

Mais il ne faut pas oublier une chose: la qualité des valeurs d'élevage dépend de la qualité des données sur lesquelles elles sont basées. Chaque enregistrement correct des performances, des caractéristiques de santé et des ascendances contribue à garantir la précision des estimations. La qualité commence dans l'étable – et elle détermine la fiabilité de l'estimation des valeurs d'élevage en tant qu'outil.

Pour chaque exploitation, cela signifie que l'élevage est un investissement avec un rendement à long terme. Comprendre l'estimation des valeurs d'élevage permet de réduire les risques et d'assurer la rentabilité. Chaque accouplement est une décision stratégique qui influence le succès pendant des années.

Dans ce numéro, vous découvrirez comment sont calculées les valeurs d'élevage et comment les interpréter correctement. Ceux qui connaissent les chiffres façonnent activement l'avenir de leur troupeau – avec plus de sécurité et moins de hasard.



Adrien Butty, responsable du département de l'estimation des valeurs d'élevage, Qualitas SA



Braunvieh Schweiz  
Chamerstrasse 56, 6300 Zoug  
info@braunvieh.ch





# L'estimation des valeurs d'élevage expliquée simplement

SIMON SCHLEBUSCH et ANNA-LOUISE SCHATT, Braunvieh Schweiz

«Pourquoi cette vache a-t-elle une telle valeur d'élevage? Je ne regarde sûrement que la performance.»

Certains éleveurs ont certainement déjà entendu cette phrase.

Dans cet article, nous expliquons pourquoi il existe des valeurs d'élevage, comment elles sont calculées, quelles sont les méthodes utilisées et d'autres informations sur le thème de l'estimation des valeurs d'élevage.

Depuis les années 1980, les associations d'éleveurs suisses calculent des valeurs d'élevage. Tout a commencé avec les valeurs d'élevage relatives à la performance, telles que la quantité de lait, la teneur en matières grasses et en protéines. Peu à peu, des valeurs d'élevage relatives à la morphologie et à la condition physique (fitness) ont été ajoutées, et de nouvelles valeurs d'élevage continueront d'apparaître à l'avenir.

## Pourquoi existe-t-il des valeurs d'élevage?

La question de savoir pourquoi il existe des valeurs d'élevage peut être illustrée par un exemple. Un éleveur souhaite acheter une vache. Parmi son choix, le rendement laitier est le critère le plus important pour lui. Un éleveur de plaine pratiquant l'alimentation intensive lui propose une vache en deuxième lactation avec une production journalière de 40 kg de lait. Un autre éleveur, qui produit selon les directives bio dans la zone de montagne 2, lui propose également une vache avec une production laitière journalière de 40 kg. Bien entendu, l'éleveur choisit la vache de l'agriculteur bio, car il part du principe qu'elle produira finalement plus de lait que la vache de l'exploitation de plaine. Son potentiel génétique en termes de quantité de lait est plus élevé, tout comme sa valeur d'élevage! La valeur d'élevage représente donc ce dont l'animal serait capable. Cet exemple présente l'estimation de la valeur d'élevage de manière très simplifiée. Outre les performances et l'environnement de l'exploitation, de nombreux

autres facteurs sont pris en compte dans l'évaluation de la valeur d'élevage. Cela sera expliqué dans les chapitres suivants.

## Estimation des valeurs d'élevage traditionnelle

L'exemple de la vache bio et de la vache de plaine illustre bien les avantages de l'estimation des valeurs d'élevage: dans une simple comparaison entre deux animaux, le choix des «meilleurs» gènes semble souvent évident. Cependant, dès qu'il s'agit d'évaluer un grand nombre d'animaux, il devient très difficile de sélectionner de manière fiable les animaux génétiquement supérieurs pour la reproduction. C'est précisément pour cela que l'estimation des valeurs d'élevage a été développée.

L'objectif de l'estimation des valeurs d'élevage est de décomposer le phénotype en composantes génétiques et environnementales afin que la composante génétique puisse être exploitée à des fins de sélection. En simplifiant, on peut dire que: Phénotype = génétique + environnement. Mathématiquement, selon la théorie de la génétique de population, la valeur d'élevage réelle (VE) d'un animal se fait exprimer comme suit:

$$VE = 2 \times (MPD - MP)$$

- MP: moyenne de la population de référence
- MPD: moyenne des performances des descendants de l'animal

La multiplication par 2 tient compte du fait qu'un animal ne transmet que la moitié de



La vache Walser's Salomon Stella confirme sa production laitière de Ø 9368 kg de lait avec une valeur d'élevage de +634 kg de lait. Elle confirme également ses bonnes valeurs d'élevage pour la fertilité avec 108 et le nombre de cellules avec 107, avec une période de service de 77 jours et un nombre de cellules somatiques de 26.



ses gènes à sa descendance, l'autre moitié provenant de son partenaire.

Dans l'estimation moderne de la valeur d'élevage, un modèle BLUP (meilleure prédiction linéaire sans biais) est utilisé, souvent appliqué en pratique sous forme de modèle animal. Dans la mesure du possible, toutes les informations disponibles sur l'animal et son ascendance sont prises en compte dans l'évaluation afin d'estimer la valeur d'élevage la plus précise possible. Idée centrale: les facteurs environnementaux et de gestion sont ajustés statistiquement afin de mettre en évidence l'effet génétique (la valeur d'élevage). Cela se fait via:

- Des effets fixes (estimés directement): par exemple, troupeau-année-saison, exploitation, numéro de lactation, classes d'âge au vêlage.
- Des effets aléatoires: par exemple, l'effet permanent de la vache lors de mesures répétées et l'effet génétique additif de l'animal (valeur d'élevage).

Une autre base essentielle est la parenté des animaux, enregistrée dans le pedigree. Le pedigree détermine la matrice de parenté (matrice A) qui permet de partager des informations entre parents (frères et sœurs, demi-frères et demi-sœurs, ancêtres communs). Sans données fiables sur l'ascendance, les valeurs d'élevage ne peuvent être estimées que de manière limitée et avec moins de certitude pour l'ensemble du troupeau et de l'exploitation.

Important: les valeurs d'élevage sont toujours des estimations. La véritable performance génétique d'un animal est inconnue, car la base de données (différences environnementales, nombre limité de descendants, erreurs de mesure) n'est jamais complète. C'est pourquoi on parle de valeurs d'élevage estimées avec un certain degré de fiabilité (B%) plutôt que de valeurs exactes et réelles.

### **Estimation de la valeur d'élevage génomique**

Depuis une bonne dizaine d'années, outre les valeurs d'élevage basées sur l'ascendance et les valeurs d'élevage traditionnelles, les valeurs d'élevage génomiques sont également estimées. Avec l'introduction de la méthode Single-Step, les

deux sources d'information ne peuvent plus être séparées: les données généalogiques, les données de performance et les données génomiques sont intégrées ensemble dans une évaluation. La génomique a considérablement accéléré l'élevage et augmenté de manière notable les progrès de sélection (cf. section Progrès de sélection).

#### **Sécurité (B%):**

Pour les taureaux sans descendance, la sécurité typique a augmenté – selon le caractère et la population – d'environ 30 à 40 % (valeur d'élevage généalogique/moyenne des parents) à 60 à 70 % (Two-Step) et à 80 à 90 % dans la procédure Single-Step.

#### **Principe de fonctionnement de l'estimation de la valeur d'élevage génomique:**

Les informations sur les performances (p.ex. lait, matière grasse, protéines) sont statistiquement liées aux marqueurs SNP (génotype). Cela permet de prédire l'effet de chaque SNP sur un caractère (p.ex. influence positive ou négative sur la quantité de lait). La somme de ces effets des marqueurs donne la valeur d'élevage génomique directe.

#### **Two-Step vs. Single-Step:**

- Two-Step: tout d'abord, les valeurs d'élevage génomiques directes (VEGD) sont estimées à partir des SNP; celles-ci sont ensuite combinées avec la valeur d'élevage généalogique pour obtenir une valeur d'élevage génomique optimisée (VEGO). Historiquement, l'estimation des effets s'appuyait sur des animaux de référence mâles.
- Single-Step: toutes les informations (pedigree, phénotypes, génotypes des deux sexes) sont évaluées simultanément. Cela permet d'obtenir des liens de parenté plus précis (liens génomiques plutôt que basés uniquement sur le pedigree) et des valeurs d'élevage nettement plus précises qu'avec la méthode Two-Step.

Single-Step utilise l'ensemble de la base de données (y compris les génotypes féminins) et une représentation plus précise des liens de parenté; c'est pourquoi les valeurs d'élevage génomiques qui en résultent sont aujourd'hui les estimations les plus précises utilisées couramment.

### **Progrès génétique**

Le progrès génétique peut être exprimé à l'aide d'une formule simple.

$$R = h^2 \times S / L$$

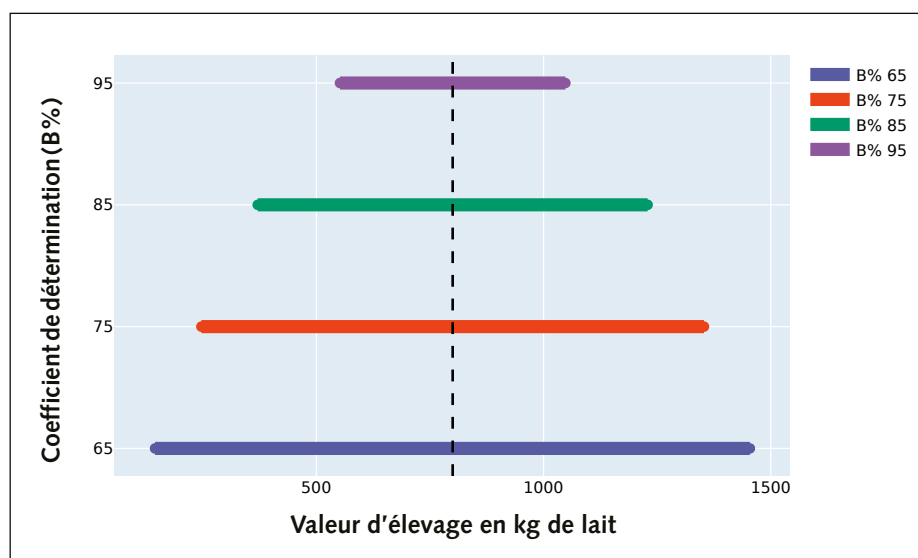
- R: progrès génétique par année
- $h^2$ : héritabilité (transmissibilité) du caractère
- S: sélectivité/intensité de sélection (supériorité des animaux sélectionnés par rapport à la moyenne de la population)
- L: intervalle générationnel (âge moyen des parents au moment où leur descendance est elle-même utilisée à des fins de reproduction)

Le progrès génétique dépend donc de trois facteurs: l'héritabilité, la sélectivité et l'intervalle générationnel. Plus l'héritabilité d'un caractère est élevée, plus le succès potentiel de la sélection est grand. Il en va de même pour la sélectivité: plus la sélection est stricte, plus le succès de la sélection est élevé. À l'inverse, nous souhaitons réduire au maximum l'intervalle générationnel afin de maximiser les progrès annuels.

Ces trois leviers sont toutefois soumis à des restrictions claires. L'héritabilité décrit dans quelle mesure un caractère est déterminé génétiquement. Pour la valeur d'élevage «lait», elle est généralement d'environ 0,30. Cela signifie qu'environ un tiers des différences de performance dans la population sont d'origine génétique, tandis que les deux tiers restants sont dus à la gestion, à l'alimentation et à d'autres influences environnementales. Comme partout dans l'évaluation génétique, plus la qualité des données est bonne, plus l'estimation de l'héritabilité et des valeurs d'élevage est fiable.

Dans la pratique, le levier opérationnel le plus important pour le progrès génétique est la rigueur de la sélection, c'est-à-dire le choix des animaux reproducteurs. Cela concerne aussi bien les vaches que les taureaux. Au niveau de la population, les taureaux ont certes une influence particulièrement forte sur le progrès, mais au niveau de l'exploitation, la sélection rigoureuse des génisses et des vaches est également déterminante pour l'élevage. Un exemple illustre cet effet: si nous partons d'une moyenne de population de 1000 points VEG (valeur d'élevage globale),

**Figure 1: Intervalle de confiance de la valeur d'élevage réelle de 800 kg de lait pour différents B%**



nous obtenons un progrès génétique nettement plus élevé avec un taureau de 1400 VEG qu'avec un taureau de 1100 VEG, car la sélectivité (S) est plus grande. Le dernier facteur est l'intervalle générationnel. Il est en grande partie déterminé par des facteurs biologiques, notamment le temps nécessaire pour atteindre la maturité sexuelle. La tendance est clairement aux animaux précoces. Outre plusieurs effets positifs sur l'économie de l'exploitation, cela entraîne également des répercussions positives sur le succès de l'élevage. Grâce à l'utilisation de la génomique et à l'amélioration des méthodes d'estimation, l'intervalle générationnel a pu être considérablement raccourci ces dernières années, passant d'environ 7 ans à environ 4 ans. Cela conduit directement à un autre point très important pour le succès de l'élevage: la fiabilité des valeurs d'élevage (B%). Pour en savoir plus, consultez la section sur le coefficient de détermination (B%).

### Signification du coefficient de détermination

Voici un exemple illustrant le coefficient de détermination: la valeur d'élevage estimée pour la quantité de lait est de +800 kg. Cette valeur comporte une certaine incertitude. Le coefficient de détermination (B%) indique avec quel degré de certitude la valeur d'élevage génétique réelle se

situe dans une fourchette donnée autour de la valeur estimée.

Plus le coefficient de détermination est élevé, plus l'intervalle de confiance autour de la valeur d'élevage estimée, c'est-à-dire la marge dans laquelle se situe la valeur d'élevage réelle, est étroit.

Les exemples suivants montrent comment le coefficient de détermination influe sur la fourchette de la valeur d'élevage réelle possible:

**B% 65:** la VE réelle se situe avec une probabilité de 95 % entre +145 kg et +1454 kg de lait. Cela correspond à une incertitude de  $\pm 655$  kg.

**B% 75:** la VE réelle se situe avec une probabilité de 95 % entre +247 kg et +1353 kg de lait ( $\pm 553$  kg).

**B% 85:** la valeur d'élevage réelle se situe avec une probabilité de 95 % entre +371 kg et +1229 kg de lait ( $\pm 429$  kg).

**B% 95:** la valeur d'élevage réelle se situe avec une probabilité de 95 % entre +552 kg et +1048 kg de lait ( $\pm 248$  kg).

Ces chiffres montrent clairement que plus le coefficient de détermination est élevé, plus l'intervalle de confiance, c'est-à-dire la marge de la valeur d'élevage réelle, est étroit (voir figure 1).

### Qualité des données

La qualité des données est essentielle pour toute évaluation génétique. Sans cela, il est impossible d'atteindre des B% élevés. Le contrôle laitier doit être effectué correctement, la description linéaire doit être réalisée avec une bonne dispersion pour toutes les primipares et les pedigrees doivent être corrects. Cela est garanti par des règlements et des contrôles supérieurs. Les règlements sont basés sur des directives internationales, qui sont prescrites et régulièrement contrôlées par l'ICAR (International Committee for Animal Recording). Les règlements relatifs au contrôle des performances (y compris le contrôle laitier) et au contrôle des ascendances ont été élaborés par la CTEBS (Communauté de travail des éleveurs bovins suisses) et s'appliquent donc à tous les éleveurs de toutes les associations d'élevage.

- Les règlements suivants s'appliquent à l'estimation des valeurs d'élevage:
- Règlement du herd-book de Braunvieh Schweiz
- Règlement de la CTEBS pour la réalisation des tests de performance chez les bovins en Suisse
- Règlement pour la réalisation de la description linéaire et du classement des vaches ainsi que pour l'évaluation des taureaux
- Règlement pour les contrôles d'ascendance de la CTEBS
- Règlement sur l'évaluation génétique et le contrôle de la descendance chez Braunvieh Schweiz. [4]

### Résumé

L'estimation des valeurs d'élevage permet une sélection objective des animaux génétiquement plus performants en ajustant statistiquement les influences environnementales et de gestion. Les méthodes modernes telles que BLUP et les analyses génomiques augmentent la précision et accélèrent les progrès en matière d'élevage. Une qualité élevée des données et des informations fiables sur l'ascendance sont déterminantes pour la fiabilité, afin de garantir un élevage performant pour l'avenir.



# Des valeurs d'élevage stables grâce au single-step

ANDREAS KOCHER, Braunvieh Schweiz

L'estimation des valeurs d'élevage de décembre confirme les résultats d'août. Comme d'habitude, seuls quelques taureaux obtiennent un résultat complet de la descendance, qui comprend au moins dix filles dans dix exploitations avec trois pesées à la date de référence. Cela s'explique par les vêlages saisonniers liés à l'alpage.



James Therese de André Furrer, Bleiken, avec une performance de 7782 kg de lait, 3,98 % de matière grasse et 3,77 % de protéine en première lactation.

**P**armi les taureaux testés par la descendance proposés par le centre d'insémination artificielle, sept taureaux étrangers occupent les premières places du classement. Optimal reste en tête avec 539 filles qui confirment ses excellentes valeurs. Avec une valeur d'élevage totale de 1411, obtenue grâce à une excellente transmission des caractères laitiers et de fitness, il reste incontestablement le numéro 1.

Arif, classé depuis août, a augmenté de 119 kg de lait avec +66 filles. Il transmet actuellement +1069 kg de lait, +0,23 % de matière grasse et +0,17 % de protéines, ce qui donne une valeur laitière de 147. Son héritage en matière de fécondité a également augmenté pour atteindre 99. Il est suivi par Tu, Visor, Sparky, Andi et Austria. On retrouve dans les lignées des taureaux suisses influents tels que Blooming et Anibal. Une preuve évidente que

la génétique internationale convient bien à notre population à forte morphologie. Brice, le taureau le plus influent actuellement, se maintient également à un niveau élevé. Avec 2887 filles, il affiche un résultat très solide de la descendance: bonne production laitière, teneurs en protéine positive, excellente fécondité et excellente morphologie. De nombreuses éleveuses et de nombreux éleveurs satisfaits le confirment.



## Deux nouveaux taureaux dans l'offre

L'offre Brown Swiss est complétée par un taureau outcross:

**Gisler's Canyon James:** Avec quinze filles supplémentaires, sa valeur d'élevage globale est passée à 1298. Performance: +714 kg de lait, protéine +0,05 %, fitness 119, fécondité 119, transmission des systèmes mammaires 109. Son profil est fortement influencé par son père Canyon. Il convient notamment de tenir compte des pis étagés et de sa ligne de dos. Un taureau OB complète l'offre: **Nümat's Jorat Joery:** Issu d'une famille de vaches réputée (Koni Killy, Jorat Josi). Joery est le taureau OB le plus performant à ce jour: +940 kg de lait, teneurs en matière grasse légèrement positive. Attention: il convient de tenir compte du nombre de cellules et de la résistance aux mammites, porteur des tares héréditaires OH4 et OH9.

## Omar s'affirme

Parmi l'Original Braunvieh, Omar continue de briller en tête du classement général. Avec 124 filles supplémentaires, son hérité laitier dépasse à nouveau les +500 kg. Des teneurs élevées, notamment en protéine +0,12 %, et un indice viande (IFV) de 126 le rendent presque parfait.

Orlando progresse considérablement +30 points dans la valeur d'élevage globale grâce à 50 filles supplémentaires. La valeur d'élevage pour le lait et la fécondité augmente, la valeur d'élevage globale est désormais de 1263. Il est suivi par Killy et Donald, tous deux avec un IFV élevé.

## Comment se compose l'IFV?

L'estimation des valeurs d'élevage pour la viande comprend:

le poids à l'abattage, la conformation, la couverture grasseuse (CH-Tax) pour les veaux d'étal et les animaux d'étal (taureaux, génisses, bœufs).

Pour l'Original Braunvieh, Natura Beef (3 %) est également pris en compte.

Les données proviennent d'une estimation neutre réalisée dans les abattoirs par Proviande. Les estimations montrent que les taureaux ayant des valeurs d'élevage élevées obtiennent également les meilleures taxations. L'IFV affichant une pondération de 20 % dans la valeur d'élevage globale, a une grande influence.

Braunvieh Schweiz compare régulièrement les résultats de la descendance avec les données génomiques. La dernière estimation (2023) l'a confirmé: les performances phénotypiques correspondent

aux valeurs d'élevage des jeunes animaux. De nombreuses données sont nécessaires pour obtenir des estimations précises des valeurs d'élevage:

- Effectuer une pesée pour toutes les vaches en lactation
- Décrire de manière linéaire
- Génotyper autant d'animaux que possible

Plus le système contient de données, plus les valeurs d'élevage sont fiables. ■

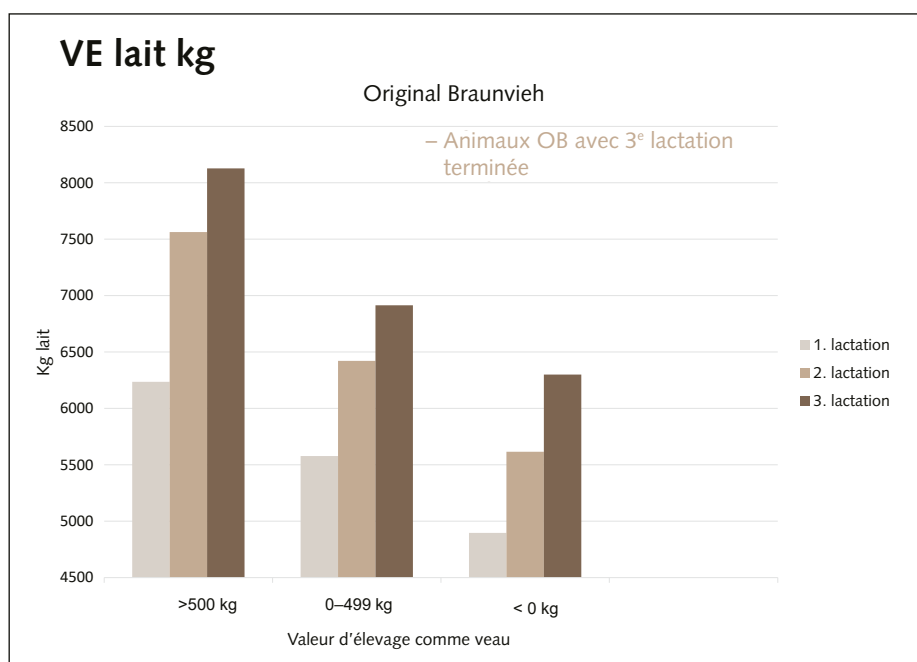
## Données d'abattage de Proviande – Comparaison entre trois taureaux

	Einar	Ambros	Omar
VEG	1026	1198	1298
IFV	95	112	126
C	5.74	11.54	23.81
H	26.32	38.46	31.37
T+	33.97	28.85	19.75
T	18.66	11.54	9.38
T-	5.26	1.92	1.54
A	0.96	3.85	0.56
1 X	1.44	1.92	
2 X	0.48		
inconnu	7.18	1.92	13.45

## Composition IFV

Composition Indice Fleisch Viande	%
Charnure veaux d'étal	34
Couverture grasseuse veaux d'étal	24
Poids à l'abattage veaux d'étal	10
	<b>68</b>
Charnure Natura-Beef	1
Couverture grasseuse Natura-Beef	1
Poids à l'abattage Natura-Beef	1
	<b>3</b>
Charnure animaux d'étal	7
Couverture grasseuse animaux d'étal	4
Poids à l'abattage animaux d'étal	18
	<b>29</b>
	<b>100</b>

## Estimation des valeurs d'élevage génomiques comparées aux performances laitières



## Que signifient les sûretés?

B%	Limite inf.	Limite sup.	Changement
65	+145	+1455	+/- 655
75	+247	+1353	+/- 553
85	+371	+1229	+/- 429
95	+552	+1048	+/- 248

Valeur d'élevage lait +800 kg attendue dans 95 % des cas.

## Plus d'informations

www.braunvieh.ch > Race  
> Informations relatives à l'EVE

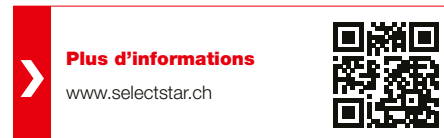




# Gisler's & Nümatt's avec d'autres taureaux

ANDREAS KOCHER, Braunvieh Schweiz

Après l'estimation des valeurs d'élevage de décembre, d'intéressants taureaux testés par la descendance complètent l'offre. racebruneCH présente les taureaux testés qui ont suivi le programme de testage officiel et qui ont été sélectionnés pour une réutilisation, avec une brève description.



## Gisler's Canyon JAMES – CH120.1484.6640.6

## Canyon x Sinatra x Zaster



James Jona 1. lact. proj.: 6152 kg, 2.81 %, 3.59 %  
DLC: 80-83-81/84-84/82  
Éleveur: Thomas Kaufmann, Balgach SG



Qui souhaite utiliser un taureau outcross testé par la descendance, Gisler's Canyon James est une option intéressante. James est issu de la célèbre lignée Jetway Jetwa.

Sa mère, Sinatra Jora, a actuellement atteint une performance de vie de près de 67 000 kg après cinq lactations. Sa performance de vie de 22.4 kg et sa production laitière moyenne de 11 411 kg témoignent de ses performances. Le profil héréditaire de James est marqué par son père. Avec +714 kg de lait et des teneurs en protéine positives, il affiche une production solide. Ses bons critères de fitness, en particulier sa fécondité de 119, font de lui un taureau intéressant, en plus de son sang outcross.

Sa morphologie se distingue par ses mamelles. Lors de l'accouplement, il convient toutefois de faire attention à la ligne du dos, à l'angle du jarret ainsi qu'à la position et à la répartition des trayons.

Marqueurs génétiques: WEF ARF SDF SMF B2F B14F B6F  
k-caséine BB/ b-caséine A2/A2  
Absence de cornes: POF

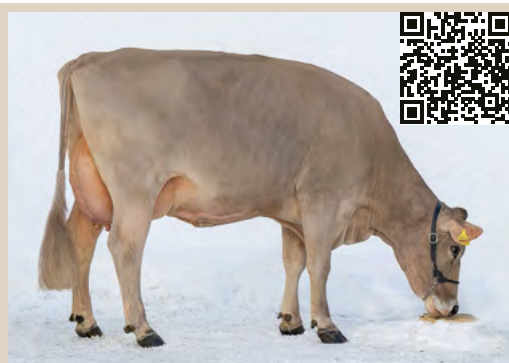
- + Fécondité
- + Cellules somatiques
- + VEG
- Ligne de dos
- Angle du jarret
- Position des trayons



VEG	1298	Lait kg	+714
VL	123	MG %	–0.17
VF	119	Prot %	+0.05
			119

## NÜMATT'S JORAT JOERY – CH 120.1483.6990.5

## Jorat x Harley x Wilsen



Joery Maloya 1. lact.: 6014 kg, 3.59 %, 3.24 %  
DLC: 81-83-78/83-84/81  
Éleveur: Michael Maurer, Heimenschwand BE



Avec Nümatt's Jorat Joery, la célèbre Lorenz Lory de Josef et Rita Grab-Nauer peut continuer à transmettre ses gènes. De cette vache triple DL, qui a produit plus de 123 000 kg de lait avec d'excellentes teneurs de 4.39 % et 3.58 %, est issu Killy, qui a donné naissance à 1482 femelles. En avril, Josi, un fils de Jorat issu de Wilsen Ancilla, a pu être classé. Ancilla est la pleine sœur de la grand-mère de Joery, Wilson Alora, qui a également atteint une PV élevée de plus de 66 000 kg.

Joery, issu de Harley Halora classifiée EX94, transmet un profil quelque peu différent de celui auquel on pourrait s'attendre de ce croisement. Avec +940 kg de lait, il fait partie des taureaux les plus performants de l'offre d'IA. Avec une teneur en matière grasse positive, il atteint une valeur lait de 128. En raison de sa vitesse de traite (124), le nombre de cellules et sa résistance aux mammites sont légèrement inférieurs (94).

Joery est un taureau qui présente des atouts évidents en matière de performance. Lors de l'accouplement, il convient toutefois de tenir compte des critères de vêlage, de fitness et des deux tares héréditaires OH4 et OH9.

Marqueurs génétiques: O4C O9C F2F O1F  
k-caséine AB/ b-caséine A1/A2 Absence de cornes: POF

- + Lait
- + VL
- + Longueur bassins
- + Longueur avant-pis
- Vêlages normaux et vivants des filles
- CS, résistance aux mammites
- Plancher du pis
- Naissances vivantes taureaux



VEG	1115	Lait kg	+940
VL	128	MG %	+0.01
IFV	93	Prot %	–0.07
VEP	121	FEC	99





# Nouvelles

## Swissgenetics en pleine croissance malgré un marché en recul

COMMUNIQUÉ DE PRESSE SWISSGENETICS

Swissgenetics enregistre un résultat positif pour l'exercice 2024/25 et peut rembourser 1 million de francs à sa clientèle. Les produits spécialisés et les exportations affichent une croissance respectable.

### Croissance dans le domaine des produits spécialisés et des exportations

Le directeur Matthias Schelling a présenté les résultats de l'exercice 2024/25. Les ventes de produits spécialisés ont continué de progresser (doses de semence sexée seleXYon +8,0 %, SpermVital +4,5 %) tout comme les exportations de doses de semence (+13,7 %). Le nombre d'inséminations a diminué de 1,2 %, ce qui rend d'autant plus réjouissante la hausse de 0,4 % des ventes de doses de semence en Suisse.

### La fidélité est récompensée

Swissgenetics remercie ses clients pour leur fidélité à l'entreprise en leur versant à nouveau 1 million de francs suisses sous forme de remboursements. Car ils constituent la base d'un exercice réussi, que Swissgenetics honore pleinement dans l'esprit coopératif.



Les nouveaux membres élus du comité Heinz Baur (2<sup>ème</sup> de gauche) et Cédric Pradervand (2<sup>ème</sup> de droite), avec le directeur Matthias Schelling (à gauche) et le président Ueli Bach (à droite).

## Fuster's Brice BLUE



CH 120.1851.8312.0 WEF ARF SDF SMF B2F B14F B6F  
Fuster-Wyss Jakob, Appenzell Eggerstanden AI  
geb: 11.06.24 KK: BB  
P: 2-3-2/82 BK: A2A2

Scherma Bender BRICE-ET

Ø 8L 10001 kg 4.25 % 3.23 % 112 LP	Schärz BS Vigor ANIBAL-ET
LL 93 161 kg 4.31 % 3.33 %	

swissgenetics

Verfügbar ab sofort

14.- / 39.- exkl. MWST

BS25/GA 12.25	
GZW 12.25	
ZZ	105
MBK	100
FBK	104
ND	110
Exterieur	
GN	110
Ra	107
Be	100
Fu	100
Eu	119

Les jeunes taureaux actuels sont publiés à la page 14 de l'édition en allemand.

Wir suchen per Anfang März oder nach Vereinbarung für den Fachbereich Zucht eine/n

## Aussendienstmitarbeiter/in Zuchtprogramm (40–60%)

Als Aussendienstmitarbeiter/in für das Zuchtprogramm sind Sie... Braune-Data-Betriebe. Zu Ihren Aufgaben gehört die Beratung im Bereich der... Gesundheitsdaten für diese Betriebe. Sie unterstützen die Betriebsleiter bei... Zuchtwerte und zeigen mögliche Anwendungen auf. Zusätzlich erstellen Sie... jährlich einen Paarungsplan. Sie sind auch für weitere Fragen zum Herd... in Braunvieh Schweiz Ansprechperson. Die Tätigkeit umfasst Büroarbeit.

### Wir bieten:

- Interessante, anspruchsvolle Tätigkeit
- Flexible Arbeitszeiten mit Home Office

# La vaccination contre la grippe des veaux a bien débuté

JUDITH PETER, Santé Bovins Suisse SBS

**D**epuis le 1<sup>er</sup> juillet 2026, tous les veaux vendus avant l'âge de 57 jours doivent être vaccinés contre la grippe bovine 14 jours avant la vente. Cette nouvelle directive a été intégrée dans les exigences de AQ-Viande Suisse jusqu'à fin 2028. Il ne s'agit bien sûr que d'une des nombreuses conditions favorables qu'une exploitation d'élevage peut offrir aux veaux destinés à l'engraissement. Il est tout aussi important d'assurer un approvisionnement optimal en colostrum, mais aussi de veiller à ce que les vaches tarées soient élevées et nourries en fonction de leurs besoins, de disposer d'une zone de vêlage propre et confortable permettant un accouchement aussi peu stressant que possible, et bien plus encore. Que ce soit dans l'exploitation où naissent les veaux, pendant le transport ou dans l'exploitation d'engraissement, il est possible de faire beaucoup de choses positives pour les veaux. L'intégration obligatoire de la vaccination dans les directives AQ-Viande Suisse constitue tout de même un grand pas en avant vers un engagement commun en faveur de la bonne santé des veaux. SBS et SSV ont discuté avec différents chefs d'exploitation de leurs expériences avec la vaccination contre la grippe bovine. Vous trouverez ici une interview avec un éleveur.

## Vaccination des veaux dans l'exploitation de Sepp Infanger

Sepp Infanger exploite une ferme laitière de 21 hectares avec 70 bovins Brown Swiss à Engelberg. Trente vaches sont traitées quotidiennement, les autres animaux sont des génisses d'élevage destinés à la vente et au renouvellement du cheptel. La plupart des génisses sont vendus avant l'insémination ou après leur première mise bas. La majorité des animaux sont inséminés de manière sélective, de sorte qu'il vend environ 10 veaux d'engraissement sur les 40 naissances annuelles.

## SBS: As-tu déjà vacciné les veaux contre la grippe bovine avant la vaccination obligatoire?

Sepp Infanger: Non.

## Comment intègres-tu la vaccination des veaux dans ton travail quotidien?

Je n'ai pas vraiment de schéma précis. Je vaccine les animaux au cours de leur deuxième semaine de vie, quand cela m'arrange.

## Comment vaccines-tu les veaux?

J'utilise un vaccin à administrer directement dans le nez.

## Vaccines-tu également ton propre cheptel?

Pas encore jusqu'à présent. Mais je n'exclus pas cette possibilité. Un de mes amis a commencé à vacciner son cheptel et il en est très satisfait. Il y a trois ans, j'ai eu une épidémie de pneumonie chez les veaux. Si cela se reproduisait, je vaccinerais mon cheptel.

## Y a-t-il eu des difficultés lors de la vaccination?

Le vaccin ne se dissout pas très facilement. Il faut vraiment bien le secouer. Sinon, la vaccination s'est déroulée sans problème.

## Y a-t-il eu des avantages ou des inconvénients pour la santé depuis que tu vaccines les veaux contre la grippe?

Je n'ai rien remarqué. Les veaux sont les mêmes après la vaccination qu'avant. Certains de mes veaux sont directement envoyés à un éleveur à proximité. Il m'a dit que les veaux se portaient mieux, et pas seulement les miens.

## As-tu pu réduire l'utilisation de médicaments grâce à la vaccination?

Ma consommation de médicaments pour les veaux est très faible. Il arrive parfois qu'un veau ait une infection ombilicale ou de la diarrhée, mais cela s'améliore

rapidement grâce à l'utilisation de Bi-Pill et d'une boisson électrolytique.

## Quels sont pour toi les avantages et les inconvénients de la vaccination?

Le seul inconvénient est qu'il faut penser à vacciner les animaux à temps. Les coûts sont raisonnables et contribuent à la bonne santé des veaux. Nous voulons tous des veaux robustes. Nous avons choisi cette voie et la pratique nous montrera si nous sommes sur la bonne voie. En tant qu'exploitation laitière, nous devons assumer la responsabilité des veaux.

## Quels sont pour toi les points importants pour la bonne santé des veaux dans ton exploitation?

Un espace propre qui leur est réservé et de l'air frais. Des groupes pas trop grands et une température adéquate dans l'étable. Les veaux ne doivent pas avoir froid. S'il fait trop frais, j'utilise des couvertures pour les petits veaux. [20]



Sepp Infanger: «En tant qu'exploitation laitière, nous devons assumer la responsabilité des veaux.»

## Plus d'informations

[www.rgs-ntgs.ch/Vaccination](http://www.rgs-ntgs.ch/Vaccination)  
contre la grippe des veaux







## La page des jeunes éleveurs

# Beat Betschart remporte le prix des jeunes éleveurs 2025

LINUS HAUSAMMANN, ASJE

À l'occasion du GP Sargans 2025, l'association suisse des jeunes éleveurs de la race Brune a eu le plaisir de remettre le prix des jeunes éleveurs 2025 à Beat Betschart. Ce prix récompense les personnes qui s'engagent depuis de nombreuses années avec un dévouement exceptionnel en faveur des jeunes éleveurs et de l'élevage de la race Brune – et personne ne représente mieux cet état d'esprit que Beat.

### Actif pour les jeunes éleveurs

Beat a été membre de l'association des jeunes éleveurs d'Argovie/Zoug pendant 18 ans et a activement participé au développement de l'association pendant toutes ces années. Il a régulièrement participé avec succès à des expositions et a toujours encouragé les jeunes intéressés à rejoindre l'association, parmi lesquels figurent aujourd'hui des membres qui ont découvert leur passion pour l'élevage grâce à lui.

Son engagement s'est également manifesté dans la direction de l'association: Beat était actif au sein du comité de l'association des jeunes éleveurs d'Argovie/Zoug et s'est également engagé auprès de

l'association suisse des jeunes éleveurs de la race Brune. On a toujours pu compter sur son soutien, que ce soit pour l'organisation, les expositions ou dans un rôle de conseiller.

### Lié à l'élevage de la Brune

Même après avoir mis fin à sa carrière active de jeune éleveur, Beat reste étroitement lié à l'élevage de la race Brune. En tant qu'expert DLC chez Braunvieh Schweiz et juge d'exposition, il accomplit un travail précieux et apporte ses vastes connaissances techniques avec beaucoup d'enthousiasme. La promotion de la relève lui tient particulièrement à cœur: son apprenti a ainsi pu participer au GP de Sargans avec un animal de son exploitation, ce qui illustre bien l'engagement de Beat en faveur de la prochaine génération d'éleveurs.

De plus, il a toujours soutenu les jeunes éleveurs par ses conseils et son aide, a transmis ses connaissances dans le cadre de cours de préparation aux concours et a largement contribué à maintenir l'intérêt pour la race Brune et les concours.

Avec sa passion, son expérience et son engagement infatigable, Beat Betschart



Beat Betschart, originaire de Menzingen, a reçu le prix des jeunes éleveurs 2025.

est un grand modèle pour de nombreux jeunes éleveurs – et un lauréat plus que méritant du Prix des jeunes éleveurs 2025. L'association félicite chaleureusement Beat pour cette distinction et le remercie pour son engagement de longue date et son précieux soutien! ■

## Nouvelles

### Cours international pour experts de la race Brune à Strass im Zillertal

DANIEL GISLER, BRAUNVIEH SCHWEIZ

Les 11 et 12 novembre 2025, le cours international annuel pour experts de la race Brune s'est tenu dans la vallée du Zillertal, en Autriche. Ce cours offre une plateforme d'échange technique et de discussion sur les tendances actuelles en matière d'élevage dans chacun des six pays participants. L'accent a été mis sur l'harmonisation de la description linéaire et la mise en œuvre des modifications décidées.

En Suisse, la nouvelle caractéristique «orientation pieds avants» est déjà décrite dans le bloc «membres» et prise en compte dans la note, tandis que d'autres pays l'enregistrent sans influence sur la note.

Outre les discussions techniques et les exercices pratiques dans le domaine de la DLC et du travail des juges, le cours international pour experts est également un lieu de rencontre important pour échanger sur différents thèmes liés à l'élevage.

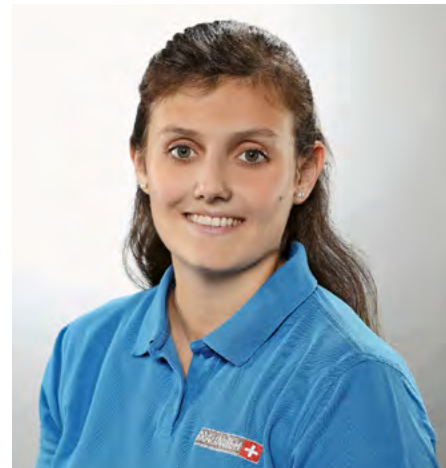
À la fin du cours, Josef Portmann a été chaleureusement remercié et salué pour son long et méritoire travail au sein de cette commission.

## Nouvelle collaboratrice

CINZIA GALLI, Braunvieh Schweiz

**J**e m'appelle Cinzia Galli et j'ai 25 ans. Je suis née et j'ai grandi dans le canton du Tessin, à Isonne, où mes parents exploitent une ferme. Dès mon plus jeune âge, j'ai eu l'occasion d'être en contact avec les animaux et de me passionner pour l'élevage. C'est pour cette raison que j'ai décidé de suivre des études à la haute école des sciences agronomiques, forestières et alimentaires HAFL de Zollikofen, où j'ai obtenu un diplôme d'ingénieure agronome SUP. Depuis début août, je fais partie de l'équipe de Braunvieh Schweiz et je vis dans le canton de Schwyz.

Chez Braunvieh Schweiz, je suis responsable du contrôle supérieur au sein de l'équipe chargée des examens fonctionnels et du livre généalogique, et je collabore aux projets informatiques et d'élevage au sein de l'équipe chargée des données et du développement. J'apprécie particulièrement la possibilité d'alterner entre le travail au bureau, lié aux projets, et le travail sur le terrain, où je peux échanger directement avec les éleveurs et partager avec eux expériences et idées. ■



## Joyeuses Fêtes et une bonne année 2025 !

**Heures d'ouverture pendant les Fêtes**  
Nos bureaux seront fermés les jours suivants:

<b>24 décembre 2025</b>	<b>après-midi</b>
<b>25/26 déc. 2025</b>	<b>toute la journée</b>
<b>31 décembre 2025</b>	<b>après-midi</b>
<b>1/2 janvier 2026</b>	<b>toute la journée</b>

Les autres jours et à partir du 5 janvier, les horaires d'ouverture normaux s'appliquent.

**Nous vous remercions de votre confiance et nous nous réjouissons d'être à votre service en 2025!**

### Impressum

#### Équipe rédactionnelle

Jörg Hähni, modération  
Roman Zurfluh, administration  
Andreas Kocher, service sélection  
Anna-Louise Strodthoff-Schneider, service sélection  
Cécile Schabana, service données et développement  
Simon Schläpfer, service données et développement  
Ulrich Schläpfer, traductions, maquette  
Sarah Widmer, estimation des valeurs d'élevage, Qualitas

#### Prix de l'abonnement

Fr. 30.- par an, étranger Fr. 70.-

imprimé en  
suisse



#### Annonces industrie

Irene Heynen, Schweizer Bauer  
Dammweg 9, Postfach 3332, 3001 Berne  
Tél. +41 (0)31 330 95 00  
irene.heynen@schweizerbauer.ch

#### Annonces pour éleveurs

Braunvieh Schweiz  
Inseratenverwaltung «CHbraunvieh»  
Chamerstrasse 56, 6300 Zoug  
Tél. 041 729 33 11  
info@braunvieh.ch

#### Délai des annonces

3 semaines avant la parution

#### Tirage vendu

10952 certifié REMF

#### Imprimerie

Multicolor Print AG  
Sandro Scherer  
Sihlbruggstrasse 105a, 6341 Baar  
Tél. 041 767 76 76  
info@multicolorprint.ch

#### Dates d'expédition 2026

1	mardi	27	janvier
2	mardi	24	février
3	mardi	24	mars
4	mardi	28	avril
5	mercredi	27	mai
6	mardi	14	juillet
7	mardi	25	août
8	mardi	22	septembre
9	mardi	20	octobre
10	mercredi	16	décembre



# Communications du comité et de la direction

## Informations générales

- La direction a approuvé le concept révisé des réseaux sociaux et le lancement d'un canal WhatsApp.
- Version numérique en anglais de CHbraunvieh: la direction approuve la mise en page de la couverture. Le slogan «Digital Magazine on Brown Cattle Breeding» a été choisi.
- Le projet Ensemble (application succédant à SmartCow) est en phase de test interne. Les tests externes débuteront début 2026. La sortie est prévue pour le 26 juin 2026, en même temps que l'intégration de Holstein Switzerland.
- Programme d'élevage: une centaine de lettres de rappel ont été envoyées en raison de données sanitaires manquantes ou incomplètes. Les exploitations concernées ont jusqu'à la fin de l'année pour compléter correctement les données.
- La demande de permis de construire pour une pompe à chaleur air/eau a été déposée. Les trois éléments sont prévus côté lac, près de l'aile 1. La mise en service de l'installation est prévue pour la période de chauffage à partir de l'automne 2026.

## CTEBS

- Un sponsoring Gold sera également accordé en 2026 pour les événements «Emma à la ferme» organisés par la HAFL. Sarah Engel est désormais employée dans la gestion de projet chez Qualitas AG. Elle continuera d'assumer les tâches de secrétariat pour le service zootechnique CTEBS sous forme de mandat. Les contributions de soutien à la SBS, d'un montant de 30 000 francs par an, sont prolongées pour 2026 et 2027.

## Association européenne

- Le 21 et 22 octobre, l'assemblée générale de l'EBSF s'est tenue à Memmingen. Outre l'Allemagne, l'Autriche, l'Italie, la France, la Slovaquie, la Roumanie, l'Espagne et la Suisse, des représentants de la République tchèque et de l'Ukraine étaient également présents. L'adhésion de l'ANAFIBJ à l'EBSF a été refusée, car les statuts ne prévoient qu'un seul membre par pays. Le représentant espagnol Gumer de la Riera a présenté le programme de la conférence européenne de 2026 dans la région de Gijón. Après d'intenses discussions, l'association a convenu de lancer un projet d'évaluation commune de la valeur d'élevage et a formulé une vision («La Fédération européenne Brown Swiss a pour vision une estimation commune de la valeur d'élevage pour la population européenne Brown Swiss dans cinq ans»). Le programme-cadre comprenait une visite du centre d'insémination de Memmingen, une visite de l'exploitation de Matthias Walcher (éleveur des taureaux d'IA Vollmacht et Viva P) ainsi qu'une visite guidée de la halle de commercialisation ProRind à Unterthingau.

## Extrait de la réunion du comité du 29 octobre 2025

- Le comité a approuvé le règlement de la vente aux enchères de Zoug du 6 mars 2026.
- Le comité a confirmé les objectifs annuels pour 2026.
- Le comité a été informé en détail de l'état d'avancement des clarifications concernant le lieu et les coûts des événements 2028 (Congrès mondial, Exposition européenne/BRUNA). La décision concernant le lieu sera prise lors de la réunion du comité en décembre. La date sera alors également fixée. ■

## Nouvelles

### Modifications contractuelles chez Bruna Data et Classic

SELINA GLATTHARD, BRAUNVIEH SCHWEIZ

Une modification contractuelle entrera en vigueur le 01.01.2026 chez Bruna Data et Classic. La taille minimale sera désormais supprimée dans les deux modèles contractuels. Dans le contrat Bruna Data, les exigences existantes, en particulier la saisie des données relatives à la santé, restent inchangées. Les visites d'exploitation seront effectuées comme auparavant par l'équipe actuelle. En cas de surcharge de travail de l'équipe, nous nous réservons le droit de proposer la visite d'exploitation gratuite tous les deux ans.



L'équipe du service extérieur du programme d'élevage de Braunvieh Schweiz.

# Que fait réellement le département «Données et Développement»?

**SIMON SCHLEBUSCH, Braunvieh Schweiz**

Le département «Données et Développement» (D&D) est encore très jeune, puisqu'il n'existe que depuis un an et demi, contrairement aux autres départements. Le travail dans ce domaine comprend la saisie, le stockage, le traitement, l'évaluation et la présentation des données, ainsi que le développement dans le domaine de l'informatique et de l'estimation des valeurs d'élevage.



La section «Données et Développement» au travail (générée par l'IA).

Comment une idée devient-elle une application? Tout d'abord, l'idée est accueillie, évaluée et transposée dans un cahier des charges. Ce document définit les exigences précises, les objectifs et les conditions cadres pour la mise en œuvre. Le cahier des charges décrit de manière détaillée les tâches destinées au service informatique. Il définit à quoi doit ressembler la solution et quel est

le résultat final attendu, et fixe également un budget.

Pendant la réalisation, la gestion de projet assure la coordination. Cela comprend la planification des étapes importantes, le suivi des progrès et la garantie de la qualité. Le contrôle continu du budget et des ressources utilisées est un élément central afin de garantir une mise en œuvre efficace et économique.

Avant la publication, une phase de test approfondie est effectuée afin de garantir la fonctionnalité, la sécurité et la convivialité. Une fois la mise en œuvre réussie, la solution est déployée. Viennent ensuite l'assistance opérationnelle et le développement continu.



## Phase de test

L'une des tâches principales du service est la phase de test. Celle-ci se déroule pendant une semaine avant l'installation du BrunaNet, qui a généralement lieu toutes les quatre semaines. Les autres applications développées par Qualitas, telles que l'eBGS ou InsemCow, font également l'objet d'une phase de test avant chaque mise à jour.

L'objectif est d'éliminer toutes les erreurs, appelées «bugs» dans le jargon technique (du mot anglais signifiant scarabée), du produit final et de fournir aux utilisateurs un produit abouti et fonctionnant parfaitement.

Au fil des années et des développements, les applications informatiques deviennent de plus en plus complexes et compliquées. Les tests gagnent ainsi en importance, car l'informatique est un vaste ensemble interdépendant dans lequel des modifications apportées au point A peuvent entraîner des problèmes au point B. Dans le meilleur des cas, ces problèmes doivent être détectés et corrigés par les tests avant que le produit ne parvienne aux utilisateurs finaux.

## Évaluations

Si vous vous êtes déjà demandé si les taureaux génétiquement sans cornes ont de meilleures ou de moins bonnes valeurs d'élevage que les taureaux génétiquement à cornes: pour les taureaux d'IA nés en 2018 ou après, il n'y a pratiquement aucune différence. Ou combien de jeunes

## Équipe Données et Développement

### Hansueli Berli

«Mr BrunaNet», collaborateur de longue date doté d'une expérience et d'un intérêt inestimables dans le domaine de l'informatique et des bases de données.

### Cécile Schabana

Elle est la personne à contacter pour toutes les questions concernant BrunaNet, nos applications ou les innovations dans le domaine informatique.

### Cinzia Galli

Notre dernière recrue est fortement impliquée dans le test de nouvelles applications et, grâce à son rôle de contrôleur en chef, elle établit un lien important avec la pratique.

### Simon Schlebusch

En tant que responsable du département D&D, il coordonne les projets VE, la recherche et l'évaluation des données, tout en assurant la cohésion de l'ensemble.

animaux une exploitation bovine brune moyenne élève: environ 13,3 jeunes animaux par exploitation.

La mise à disposition et l'évaluation des données font partie des tâches du service spécialisé. Les demandes de données et/ou d'évaluations proviennent de nombreuses sources différentes: en interne, d'éleveurs, d'écoles agricoles et d'universités. Il faut d'abord vérifier si la base de données nécessaire à l'évaluation souhaitée existe et comment ces données peuvent être obtenues. Dans de nombreux cas, nous transmettons les données souhaitées gratuitement et de manière anonyme, en particulier pour les travaux des écoles et des universités. Si la demande est interne, nous effectuons généralement nous-mêmes l'évaluation, dans la mesure du possible.

## Contact avec Qualitas

Que ce soit dans le domaine de l'évaluation génétique ou de l'informatique, le département D&D est l'interlocuteur privilégié de Qualitas. Il s'occupe de la coordination de grands projets tels que le passage au Single-Step dans le domaine de l'évaluation génétique ou la nouvelle gestion des sites dans le domaine du herd-book.

Le département est en contact étroit avec les collaborateurs de Qualitas afin de transmettre les intérêts de Braunvieh Schweiz et des éleveurs, et inversement, afin de tenir Braunvieh Schweiz et les éleveurs informés des nouveautés. ■

### Plus d'informations

[www.braunvieh.ch](http://www.braunvieh.ch) > Qui sommes nous > Les sections



# Nouvelles

## Abonnez-vous à notre chaîne WhatsApp!

ROMAN ZURFLUH, BRAUNVIEH SCHWEIZ

Braunvieh Schweiz dispose désormais d'une chaîne WhatsApp qui vous permet d'obtenir les dernières nouvelles concernant Braunvieh Schweiz et l'élevage de la race Brune de première main.

Pour vous abonner à la chaîne, scannez le code QR ci-dessous et cliquez sur «Suivre la chaîne».





Chaque jour, Urs Peter et son fils Fabian contemplent avec satisfaction leur troupeau Brown Swiss, qui ne pose aucun problème.

## L'élevage axé sur le fitness porte ses fruits

ROMAN ZURFLUH, Braunvieh Schweiz

Le Fricktal, dans le canton d'Argovie, compte environ 400 vaches brunes, ce qui en fait une région périphérique pour la Race. Un cinquième de ces animaux proviennent de l'exploitation d'Urs et Fabian Peter à Wölflinswil.

Grâce à des animaux faciles à vivre, à une automatisation poussée et à des outils numériques, l'exploitation peut être gérée efficacement avec des structures simples.

**E**n 2021, une étable à stabulation libre moderne équipée d'un robot de traite a été construite à côté de l'étable à stabulation entravée existante. Des investissements importants ont été réalisés pour améliorer l'éclairage et la ventilation, ce qui s'avère être un avantage évident pour la santé des animaux. Depuis la construction du nouveau bâtiment, le cheptel de vaches Brown Swiss a été augmenté d'un tiers. Le robot de traite fonctionne désormais à sa capacité maximale et les premières vaches, très fonctionnelles, peuvent être vendues.

### Une stratégie cohérente en matière de fitness

Depuis des générations, l'exploitation élève avec succès des vaches Brown Swiss.

Aujourd'hui, c'est Fabian qui prend les décisions en matière d'élevage. Âgé de 23 ans, il suit actuellement une formation d'agrotechnicien et travaille deux jours par semaine dans l'exploitation. Son père Urs a toujours accordé une grande importance aux caractéristiques physiques (fitness) des vaches. «Pour les décisions d'élevage, nous nous fixons une limite pour la valeur d'élevage lait. Les caractéristiques de fitness positives sont absolument essentielles», explique Fabian à propos de ses décisions d'accouplement. La morphologie n'est prise en compte que si une caractéristique doit vraiment être corrigée.

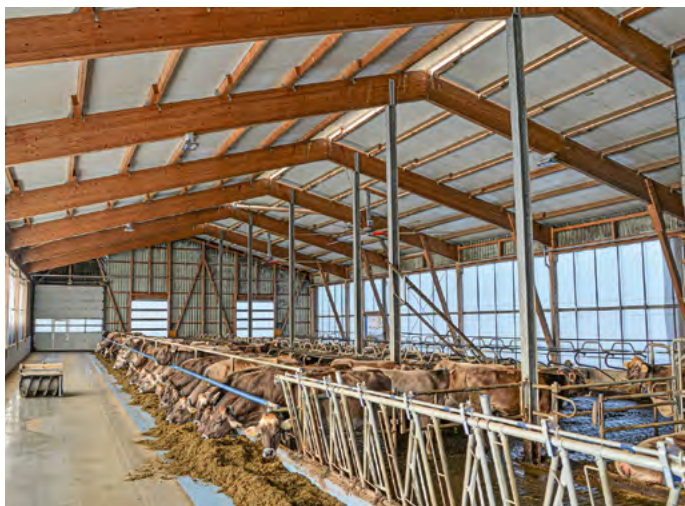
Grâce à cette stratégie, ils ont obtenu des succès en matière d'élevage qui ne se mesurent pas lors d'expositions ni par

d'autres distinctions. Pour eux, le succès se traduit par des frais vétérinaires réduits et un rendement laitier élevé de vaches qui ne se font jamais remarquer et s'intègrent simplement dans le troupeau.

### La particularité de la Brown Swiss

Au cours de sa formation d'agriculteur CFC, Fabian a pu découvrir des exploitations élevant d'autres races. Il a notamment remarqué une caractéristique positive de la Brown Swiss: «Chaque race a ses avantages et ses inconvénients. Alors que dans une exploitation Holstein, le vêlage est toujours une période délicate qui nécessite une surveillance intensive des animaux, chez nous, ce processus se déroule dans la plupart des cas sans problème.» Grâce à





La stabulation libre, spacieuse et bien aérée, offre les meilleures conditions pour des vaches en bonne santé et productives.



Le bureau de l'étable avec vue sur le troupeau.

cette caractéristique, le temps de présence dans l'exploitation peut être réduit, ce qui permet de diminuer les coûts.

### Les jeunes vaches et leurs conséquences

Les génisses sont élevées dans deux exploitations différentes. L'une pratique une alimentation intensive, l'autre une alimentation extensive avec un élevage exclusivement au pâturage. Tous les animaux vèlent toutefois dès l'âge de 24 à 25 mois. La stratégie consistant à faire vèler les vaches à un âge précoce est économiquement judicieuse pour la famille Peter. Lorsque les jeunes vaches primipares sont nourries de manière intensive dans l'étable, elles bénéficient du temps et de la patience des exploitants pour se développer en tant que vaches en première lactation. À partir de la deuxième lactation, il n'y a pratiquement plus de différence entre les génisses nourries de manière intensive et celles nourries de manière extensive. À partir de ce moment, l'exigence de rendement est clairement fixée à 9000–10 000 kg de lait par animal et par lactation.

### La numérisation comme aide à la gestion

Le système de traite automatisé s'est accompagné de l'introduction d'outils numériques pour la gestion de la gestation et de la santé. Fabian, qui insémine lui-même son cheptel, peut ainsi très bien s'organiser et aucune chaleur ne passe inaperçue. Le système de détec-

tion précoce permet en outre de réagir dès les premiers signes de problèmes de santé, avant que des coûts élevés ne soient engagés.

L'éleveur mentionne également le container à la ferme dans BrunaNet comme un outil utile permettant d'assurer une

vue d'ensemble numérique du dépôt de semences.

Grâce à cette approche rationnelle et innovante et à une stratégie d'élevage cohérente, l'exploitation de la famille Peter promet un avenir couronné de succès. ■

### Profil de l'exploitation

**Urs et Fabian Peter, Feuerberg 122, 5063 Wölflinswil AG**

<b>Situation</b>	540 m d'altitude, zone de plaine
<b>SAU</b>	32 ha, PER et association pour la rotation des cultures avec un voisin (22 ha de terres arables avec maïs, blé, colza)
<b>Cheptel</b>	73 vaches, 48 têtes de jeunes bovins
<b>Stabulation</b>	étable à stabulation libre
<b>Taureaux d'IA</b>	Orbin, Alpenbitter, Pitt, Harvey, Sinatra, Rocky FR, Royce, JJ P, Odill P
<b>Ø exploitation</b>	2024: 8677 kg de lait, 4,31 % de MG, 3,60 % de protéines, CS 97, Pers. 87
<b>Alimentation</b>	RPM composée d'ensilage d'herbe et de maïs, de malt, d'aliments protéiques et énergétiques
<b>Lait</b>	Fournisseur direct Emmi
<b>Main-d'œuvre</b>	Urs (100 %) et son fils Fabian (60 %), 1 employé à temps plein







Dani Gisler avec ZROTZ Brice Vera (DLC 1L G+84, PIS 86) à l'alpage.

## Deux mondes et un cœur pour la race Brune

MELANIE FANGER, Braunvieh Schweiz

Entre description et gestion, Daniel Gisler, expert en chef chez Braunvieh Suisse, concilie deux univers.

En été, il travaille sur un alpage à 2000 mètres d'altitude et en hiver, il s'occupe de son élevage et exerce ses activités d'expert au sein de l'association.

Nichée dans un magnifique panorama montagneux, l'alpage Schön Chulm apparaît après une dernière montée raide, au passage reliant la vallée de Riemenstaldner et la vallée de Schächental. C'est là que Daniel Gisler, sa femme Mirjam et leurs deux enfants Levin et Mayla exploitent, de juin à environ fin septembre, une exploitation laitière d'alpage avec fromagerie. Trente vaches laitières et une vingtaine de génisses entretiennent les pâturages et produisent le lait nécessaire à quelque 4 tonnes de fromage d'alpage, de yaourt et de beurre.

### Exploitation à trois niveaux dans la région d'Uri

L'exploitation de la famille Gisler est également typique de cette région, car

elle fonctionne selon un système à trois niveaux. En hiver, de novembre à mai, environ 40 génisses d'élevage vivent à 1200 m d'altitude à Bürglen (UR) dans l'exploitation familiale de Dani. Une route d'accès mène depuis le village à l'exploitation Waldi, située à six kilomètres. Les génisses appartiennent pour la plupart au frère Christian Gisler, qui dirige une exploitation agricole à Sarnen, dans le canton d'Obwald.

À partir de juin, les vaches montent à 1800 mètres d'altitude, à la ferme Selez, également à Bürglen. Les Gisler et leurs animaux passent le cœur de l'été à Schön Chulm. Une dizaine d'hectares de foin sauvage sont fauchés une fois à partir de début août et donnés aux vaches laitières dans l'étable en complément du pâturage.

Ce type d'exploitation est assuré par la famille Gisler depuis déjà quatre générations. Pour Dani, le principal défi réside dans les coûts d'entretien et d'acquisition liés aux trois sites différents. En raison du mauvais accès, chaque site nécessite ses propres machines, et plus de dix bâtiments doivent être assurés et entretenus en permanence. «Cela rend l'exploitation coûteuse», dit-il.

### Expert en chef DLC chez Braunvieh Schweiz

L'exploitation agricole n'est toutefois pas la seule activité professionnelle de Dani. Depuis 2017, il travaille comme expert en description linéaire et classification (DLC) pour Braunvieh Schweiz et décrit des vaches dans toute la Suisse.





Mirjam Gisler lors de son travail quotidien à la fromagerie d'alpage.



Par beau temps, l'Alpeizli attire de nombreux randonneuses et randonneurs.

En janvier 2024, il a été nommé expert en chef pour succéder à Stefan Hodel. Depuis, il effectue des contrôles supérieurs, organise des cours, donne des conférences dans les écoles et continue lui-aussi à effectuer une tournée DLC environ un jour par semaine.

Ces activités supplémentaires ne seraient pas possibles sans le soutien de sa famille et de ses amis.

### Tout le monde participe

Pour que l'exploitation fonctionne toute l'année, les Gisler ont besoin d'aide. Six mois par an, de mai à octobre, Simon Arnold travaille comme employé et aide la famille dans l'étable, dans les travaux d'alpage et lors de la récolte du foin.

La fromagerie est la grande passion de Mirjam, la femme de Dani. Cette sellière équestre de formation a découvert cette passion après un été dans les alpages à Elm, où elle a également rencontré son futur mari. Elle travaille tous les jours dans la petite fromagerie d'alpage et sert également les randonneuses et les randonneurs affamés dans l'auberge d'alpage. Cet été, elle a bénéficié pour la première fois d'une aide venue d'Autriche. De juin à septembre, Michaela Höllwerth a fait partie intégrante de la famille et a apporté son aide à la fromagerie, au restaurant et pour les nuitées que la famille propose également.

### La vache brune, une excellente vache d'alpage

En tant que collaborateur de Braunvieh Schweiz, Dani a bien sûr un faible pour la vache brune. Mais cette race est aussi particulièrement adaptée à l'entretien et

à l'exploitation de cette région aux conditions climatiques difficiles et aux pâturages escarpés. «La Brune résiste aux intempéries, tolère bien la chaleur et s'adapte très facilement, ce qui est très important en raison des nombreux changements de lieu. À cela s'ajoutent sa bonne stabilité sur les pentes raides, ainsi que la bonne qualité cellulaire et les bonnes teneurs de son lait, indispensables pour obtenir un fromage de grande qualité».

Des vaches connues telles que ZROTZ Brice Vera, championne bovine du BRUNA

2022, ou Janina, championne BRUNA en titre, ont déjà passé un été à Schön Chulm.

Pour l'avenir, Dani souhaite que les produits fabriqués soient davantage valorisés. «Les agriculteurs doivent eux-mêmes apprendre à mieux valoriser leurs produits. Ils produisent avec passion et prennent également un risque qui doit être pris en compte dans la fixation des prix lors de la vente des denrées alimentaires», conclut-il.

### Profil de l'exploitation

**Famille Daniel et Mirjam Gisler, Waldi 2, 6463 Bürglen UR**

**Situation** Exploitation de base: 1200 m d'altitude, zone de montagne 3  
Alpage Selez: 1800 m d'altitude  
Alpage Schön Chulm: 2000 m d'altitude

#### Taille de l'exploitation

Exploitation de base: 8 ha de SAU  
Alpage Selez: 8 ha de SAU avec alpage adjacent  
Alpage Schön Chulm: 10 ha de foin sauvage, 40 places d'estivage  
Exploitation en hiver: environ 40 génisses d'élevage appartenant au frère Christian Gisler

#### Cheptel

Alpage: 30 vaches laitières et 20 jeunes bovins  
Alpage: stabulation entravée avec Lactoduc  
Couple de gérants Dani et Mirjam Gisler, Simon Arnold de mai à octobre, Michaela Höllwerth de juin à septembre

#### Préfixe

G-Wal Mountain Cows

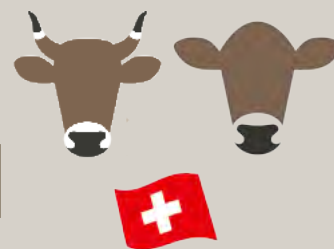


# Vente aux enchères du Nouvel An: la qualité pour votre troupeau!

ROMAN ZURFLUH, Braunvieh Schweiz

Du 29 décembre 2025 au 2 janvier 2026, Braunvieh Schweiz organisera pour la troisième fois une vente aux enchères du Nouvel An exclusivement en ligne. L'offre comprend des embryons intéressants, de nombreux jeunes animaux génétiquement intéressants et des vaches jeunes à fort potentiel.

## 3. **BRAUNVIEH** 29.12.2025 - 02.01.2026 VENTE EN LIGNE DU NOUVEL AN



**L**es enchères exclusivement en ligne se sont imposées et constituent une plateforme appropriée pour le commerce de bétail. Pour la 3<sup>ème</sup> enchère en ligne du Nouvel An, Braunvieh Schweiz a une nouvelle fois concocté une offre intéressante (voir CHbraunvieh 10/2025, page 49).

### Embryons issus

#### des meilleures lignées d'élevage

La vente aux enchères commence avec quatre lots d'embryons. Ceux-ci proviennent de Caviezel Prama (fille de Telli's Cech Paola), Haegar Basseya de la lignée de Lematter's Jongleur Evolet, Palmer Henna de la lignée de Duss BS Biver Happy et de la gagnante de la section de l'exposition européenne 2024, Riethof's Phil Pinia.

### Large choix de jeunes animaux à fort potentiel

L'offre de jeunes animaux présente un énorme potentiel génétique. Parmi eux, on trouve des jeunes animaux tels que Holestei's Optimal Habella, avec un VEG de 1342, issu de Biver Halita, qui affiche une production maximale de plus de 17 500 kg de lait. Cadalbert's Champgne Valea promet également une production laitière élevée avec un VEG de 1292. Sa

grand-mère Wondermen Gwen a produit en moyenne plus de 10 500 kg de lait en sept lactations.

Mais il existe également un fort potentiel en matière d'élevage. Par exemple, avec JJ-P-Jungtier Happona et sa grand-mère Duss BS Biver Happy ou Telli's Gustav Dream et sa grand-mère Telli's Phil Daesy (EX95). Sont également très intéressants Lanker's Giovanni Baldi issu de M & M's Salomon Baley (EX94), Schatt's Palmer Adula (grand-mère Hartmann's Bender Adora) ou Fontana Top TI Brice Naima issu de la championne des jeunes vaches du Giubespo 2024 Barca Naomi.

Avec la génisse Betschart OB Rasimus Ranett, un animal OB rare issu d'une famille profonde et très durable est également proposé.

### Offre de vaches en lactation avec beaucoup de lait

Les jeunes vaches proposées présentent un fort potentiel de rendement élevé. Ainsi, les jeunes primipares Cadalbert's Jonio Sayotra ou Castelli BS Yule Tropical ont déjà produit plus de 30 kg de lait et présentent une morphologie très attrayante. La vache gestante en deuxième lactation Cadence Chiara, dont le rendement est estimé à près de 10 000 kg de lait, garantit à nouveau un rendement élevé.


### Déroulement

#### de la vente aux enchères

La première enchère peut être faite à partir de 12h00 le 29 décembre 2025 sur la plateforme en ligne de Genetics-Sale. Une inscription préalable est nécessaire (voir code QR vers la plateforme de vente aux enchères). Pendant toute la durée de la vente aux enchères, les enchères peuvent être faites par paliers d'au moins 100 francs.

La vente aux enchères se terminera le 2 janvier 2025 à 20h00 et se déroulera toutes les deux minutes pour chaque animal dans l'ordre du catalogue. Après une enchère placée à 19h59, l'offre sera prolongée d'une minute. De plus amples informations sur le déroulement sont disponibles dans le règlement sur le site web de Braunvieh Schweiz ([www.braunvieh.ch](http://www.braunvieh.ch)). [48]

#### Vente

 [auction.genetics-sale.ch](http://auction.genetics-sale.ch)  
➤ Online-Neujahrsauktion



#### Plus d'informations

 [www.braunvieh.ch](http://www.braunvieh.ch) ➤ Events  
➤ Vente du nouvel an







# Brune suisse local – Élevage BS au plus haut niveau

ROMAN ZURFLUH, Braunvieh Schweiz



La famille Breitenmoser de Grub AR, hôte de la manifestation.



Mathias Burch et Sabine Kürmann, hôtes à Giswil OW.

Les soirées du 31 octobre et du 22 novembre ont mis en avant l'excellente qualité de l'élevage BS. Les deux exploitations de Grub (AR) et Giswil (OW) ont présenté leurs vaches sous leur meilleur jour. Celles-ci étaient magnifiques et la diversité des animaux de qualité des deux troupeaux a émerveillé les nombreux visiteurs.

## La monte naturelle, une stratégie gagnante

La qualité des mamelles des vaches de l'exploitation de Thomas Breitenmoser était impressionnante. De nombreux animaux de premier plan se présentaient en excellente condition physique et avec

une morphologie remarquable. La famille Breitenmoser mise fortement sur la monte naturelle. En voyant les animaux, les quelque 400 visiteurs ont immédiatement compris que cette stratégie d'élevage pouvait fonctionner avec succès. Lors de la présentation de l'exploitation par Thomas Breitenmoser, celui-ci a clairement exposé sa stratégie, qui consiste à miser sur des mamelles de bonne qualité et des vaches Brown Swiss en bonne santé.

## Des vaches d'alpage en pleine forme

Dans l'étable à stabulation entravée de Mathias Burch, la présentation des animaux était un régal pour les yeux. De

nombreuses vaches extrêmement larges et dotées de mamelles puissantes se sont présentées dans leur plus beau jour. Mathias Burch a également mentionné ces deux caractéristiques comme objectifs d'élevage lors de la présentation de son exploitation. Les vaches passent l'été à Mörlialp, où elles sont prises en charge par Mathias Burch et son apprenti. Environ 300 visiteurs ont pu profiter d'un agréable apéritif et découvrir l'élevage de la famille Burch. [52]

### Plus d'informations

www.braunvieh.ch > Events  
> Brune suisse local



## Messages WhatsApp

BRAUNVIEH

079 452 16 09

Braunvieh Schweiz n'envoie pas de réponse directe par WhatsApp.



## Suis-nous sur



BRAUNVIEH

# Actualités CIBS

LIVIA MEIER, IGBS

La 52<sup>ème</sup> assemblée générale de la CIBS s'est tenue le jeudi 6 novembre à Benken (SG).

Outre l'élection de deux nouveaux membres du comité et d'un directeur général adjoint, le comité a informé les participants des modifications apportées au règlement de la CIBS Night et a décerné le CIBS Award.

Le comité de la CIBS compte 13 membres issus de différentes régions, ce qui en fait un organe largement représentatif. Cette année, Bruno Manser, de Muolen, a démissionné, ayant atteint la durée maximale de son mandat. La CIBS le remercie chaleureusement pour ses dix années d'engagement. Manser a trouvé un successeur dans son propre village en la personne de Kevin Dähler. Dähler est un chef d'exploitation et éleveur de vaches brunes axé sur la performance et la gestion d'entreprise et réside à Muolen SG.

Le siège du comité resté inoccupé l'année dernière sera à nouveau attribué à partir de l'AG de cette année. Michi Wallimann, d'Alpnach OW, est un autre représentant motivé qui assumera cette fonction. Wallimann mise sur un rendement laitier élevé de son troupeau de vaches brunes, malgré le dénivelé de ses terres, situées entre 450 et 1250 mètres d'altitude.

Il y a également des changements au sein de la direction. Après cinq ans, Tony Dettling met fin à ses fonctions de directeur afin de se consacrer davantage, avec sa famille, à son exploitation agricole à Rongellen (GR). La direction sera désormais partagée par Fredy Kempf, de Seedorf (UR), et sa suppléante Livia Meier, de Trin Mulin (GR).

## Prix CIBS

### décerné à Hansueli Huser

Chaque année, un vote est organisé afin de désigner la personne qui s'est particulièrement distinguée dans le domaine de l'élevage de la race Brune et qui se verra décerner le prix CIBS. Peter Frei, président du comité d'organisation du show CIBS, annonce le nom du lauréat de cette année, Hansueli Huser, de Neu St. Johann SG, et souligne qu'il a marqué l'histoire de l'élevage Brown Swiss.

Pas moins de douze taureaux de l'étable de Huser ont été achetés par Swissgenetics depuis 2013. Parmi eux, des taureaux connus tels que Rocky, qui fait actuellement sensation avec de nombreuses jeunes vaches lors des concours d'automne, et Ray, dont plus de 3000 filles sont déjà nées.

Cela dit, Huser ne connaît pas seulement le succès avec les taureaux, son étable compte aussi des femelles renommées. Parmi elles, on trouve Jolden Patricia, Haegar Robina, Calvin Romina et Blooming Palma, championne d'Europe 2020. Un autre point fort de l'étable de Huser est la famille d'élevage autour de Villstar Roxana, qui a terminé l'année 2021 avec 92 points, soit la famille d'élevage la mieux notée (5 lactations, 11 221 kg de lait, 3,98 % de matière grasse +3,52 % de protéines, 47 cellules somatiques en moyenne).

## Organisation de la CIBS-Night

Le comité d'organisation présidé par Peter Frei est en pleine préparation. Il se réjouit d'avance d'une CIBS-Night 2026 couronnée de succès et attirant un large public. Les animaux et le ring d'exposition seront à nouveau dans la halle 9. C'est avec un grand enthousiasme que Peter Frei a annoncé que Heini Stricker, de Mörschwil (SG), serait le juge de la CIBS-Night. Stricker avait déjà été juge lors de la

CIBS-Night en 2012 et avait su convaincre par son expérience et son assurance.

Une modification importante a été apportée au règlement de l'exposition: lors de l'édition 2026, les animaux ayant terminé leur lactation standard dans les 20 % supérieurs de la moyenne de la race pourront également participer. De plus, les animaux dont la valeur d'élevage en kg de protéines se situe dans les 20 % supérieurs de la moyenne de la race pourront toujours être inscrits.

Une autre modification sera apportée au déroulement du concours et de la vente aux enchères. Au lieu d'organiser la vente aux enchères avant l'exposition comme auparavant, elle aura lieu après le classement des animaux en première lactation. Il n'y aura toujours pas d'avant-première pour le show CIBS. La date limite d'inscription est fixée au 16 janvier 2026. En cas d'inscriptions trop nombreuses, la priorité sera donnée aux animaux performants. Une avant-première sera comme auparavant organisée pour la vente aux enchères CIBS.

La date limite d'inscription à la vente aux enchères est fixée comme d'habitude au 31 décembre 2025. Inscrivez vos meilleurs animaux et profitez de la plateforme sensationnelle offerte à Saint-Gall. Tous les règlements sont disponibles sur [www.igbs.ch](http://www.igbs.ch). Les animaux peuvent être inscrits via ExpoNet. [54]

## Tier&Technik 2026

### Date

Du jeudi 19 février 2026 au dimanche 22 février 2026

### Heures d'ouverture

De 8 h à 17 h, vendredi CIBS-Night avec prolongation

### Lieu

Site d'exposition Olma Messen Saint-Gall

### Plus d'informations

[www.tierundtechnik.ch](http://www.tierundtechnik.ch)

### Règlements

Date limite d'inscription à la vente: 31 décembre 2025

Date limite d'inscription au show: 16 janvier 2026

[www.igbs.ch](http://www.igbs.ch)





# Présence remarquable des éleveurs à l'OLMA 2025

MICHAEL BLESS, Braunvieh Schweiz

Le concours d'élite à l'OLMA 2025 à Saint-Gall a une nouvelle fois été la meilleure publicité pour l'élevage suisse de vaches brunes. Cette année encore, les vaches spéciales ont fait très bonne figure et ont impressionné non seulement le public professionnel.

Beat Betschart, expert habitué originaire de Menzingen (ZG), a jugé le concours d'élite OLMA 2025. Il s'est montré visiblement enthousiasmé par l'excellente qualité des différentes sections. Avec Tischhausers Pete Alessia de Hansueli Lanker, de Waldstatt AR, chez les BS, et Orbiter Orania de Ruedi Kälin, de Bennau SZ, chez les OB, il a couronné deux vaches dignes de ce nom.

## Le meilleur de la race Brune

La présentation des vaches spéciales à l'OLMA valait le détour. La famille d'élevage (F86) hautement cotée de la famille Kaderli de Göttighofen TG, avec la vache souche Biver Baba, n'a pas seulement séduit dans l'arène de l'OLMA. Avec ses chiffres économiques, elle fonctionne également très bien à la maison. Ses cinq descendants ont également affiché une production de lait et des composants exceptionnels.

La présentation des vaches performantes et durables ayant dépassé les 100 000 kg de lait a également été impressionnante. Les «vieilles dames» exposées étaient en très bonne forme et ont émerveillé même les visiteurs non-agriculteurs.

## Vente aux enchères OLMA

La vente aux enchères d'élite OLMA de cette année a certainement été à la hauteur de sa réputation. Des animaux de grande qualité ont été proposés à la vente. Pour la première fois, la vente aux enchères s'est également déroulée en ligne. Le prix le plus élevé de la journée, 5900 francs, a été atteint par une vache Adeë qui venait de vèler, appartenant à Dario Plaz, de Savognin (GR).



Pete Alessia, de Hansueli Lanker, a été élue Miss OLMA 2025 chez les vaches Brown Swiss.



Chez les Original Braunvieh, Miss OLMA s'appelle Orbiter Orania de Ruedi Kälin.



La famille d'élevage, très bien présentée, a également marqué l'OLMA de cette année.

### Plus d'informations

[www.braunvieh.ch](http://www.braunvieh.ch) > Events >  
Classements des expositions



### Plus d'informations

[www.olma-messen.ch](http://www.olma-messen.ch)





# Inscription de familles d'élevage 2026

PHILIPP DAHINDEN, Braunvieh Schweiz



Le concours de familles d'élevage offre une vitrine unique pour le travail d'élevage dans les exploitations.

Les inscriptions pour les concours de familles d'élevage et de primes de garde peuvent à nouveau être effectuées dès maintenant. La saison des concours de familles d'élevage s'étend du début du mois de mars à la fin avril, les primes de garde et les familles d'élevage mâles n'ayant lieu qu'après l'EVE d'avril.

## Délai d'inscription:

**1<sup>er</sup> février 2026**

Les inscriptions aux concours de primes de garde comme aux concours de familles d'élevage mâles et femelles devront arriver à Zoug au plus tard le 1<sup>er</sup> février 2025. Les règlements et bulletins d'inscription peuvent être téléchargés et imprimés sur le site Internet [www.braunvieh.ch](http://www.braunvieh.ch) ou commandés auprès de Braunvieh Schweiz au 041 729 33 11. Les clients de BrunaNet peuvent inscrire les familles d'élevage femelles et mâles via ExpoNet (attention: inscrivez uniquement l'animal de souche!). Dans ce contexte, sous «Remarques», il est important d'inscrire les dates de mi-mars et fin avril où il n'est pas possible d'organiser le concours, ainsi que l'exploitant et la place si le concours n'a pas lieu dans l'exploitation.

## Concours de primes de garde

1. Le taureau doit encore être en vie, être reconnu comme taureau de herd-book et être génotypé. Il doit être présenté au concours de prime de garde (exception possible s'il se trouve dans une station d'IA pour la production de semence). La prime de garde peut également être octroyée pour les taureaux abattus dont un dépôt de semence est disponible. 18 descendants doivent au moins être présentés (classe de herd-book A).
2. Les valeurs intrinsèques sont désormais appréciées sur la base de la valeur d'élevage globale.
3. Les primes de garde ont lieu après l'évaluation de la valeur d'élevage d'avril.

## Concours de familles d'élevage mâles

1. Présentation d'au moins 25 descendants (classe de herd-book A), dont au moins 15 vaches qui ont terminé leurs premières lactations.
2. Le taureau doit être génotypé.
3. La valeur d'élevage fécondité est prise en compte pour la valeur d'élevage fécondité des filles.

4. Les concours de familles d'élevage mâles ont lieu après l'estimation des valeurs d'élevage d'avril.

## Concours de familles d'élevage femelles

1. Présentation d'au moins quatre descendants (classe de herd-book A), dont deux vaches avec au moins une clôture de lactation chacune (pour la deuxième appréciation: six descendants, dont au moins quatre vaches). Les descendants peuvent résulter d'un transfert embryonnaire. Il n'y a plus de condition relative au moment du départ de la vache de souche – si elle est en vie, elle devrait si possible être sur place.
2. Pour l'inscription et l'appréciation, les valeurs d'élevage de décembre font foi.

### Plus d'informations

[www.braunvieh.ch](http://www.braunvieh.ch) > Events  
> Familles d'élevage

