

# EVE déroulement du vêlage sur la seule base des données BDTA

MADELEINE BERWEGER, Qualitas SA

En avril, Braunvieh Schweiz a publié des valeurs d'élevage pour le déroulement du vêlage estimées selon une nouvelle méthode. Dans le cadre d'un remaniement, toutes les données ne provenant pas de la BDTA ont été exclues de la mise en valeur. En même temps, l'estimation des valeurs d'élevage génomiques pour les critères du déroulement du vêlage a été développée.

L'ancienne estimation des valeurs d'élevage (EVE) pour le déroulement du vêlage a été revue pour la dernière fois en 2005/2006, quelques années seulement après l'introduction du relèvement des données via la Banque de données sur le trafic des animaux (BDTA). La base de données lacunaire dans la période de transition de la carte de déclaration de veaux à la BDTA a sans cesse provoqué des problèmes. Entre-temps, la qualité des données s'est nettement améliorée, surtout en ce qui concerne les mort-nés. Il était donc logique de revoir l'EVE déroulement du vêlage de manière analogue à l'EVE commune de swissherdbook et de la Fédération suisse d'élevage Holstein.

## Renoncer aux vieilles données

Jusqu'à présent, toutes les données concernant le déroulement du vêlage depuis octobre 1993 ont été prises en considération dans l'EVE. Désormais, toutes les données antérieures à juillet 2001 seront exclues de la mise en valeur. Depuis cette date (juillet 2001), des données en majeure partie complètes et relevées selon un système uniforme sont disponibles pour les

critères déroulement du vêlage et poids à la naissance. Pour le critère nés vivants, c'est le cas seulement depuis mai 2003. C'est la raison pour laquelle le code pour les nés vivants est défini comme «manquant» pour les données antérieures à mai 2003.

L'exclusion des vieilles données a pour conséquence que les vieux taureaux perdent une grande partie de leurs données, voire toutes les données. Plusieurs taureaux n'auront donc plus de valeur d'élevage (VE) resp. plus de VE avec le label CH. Etant donné que l'intérêt se concentre principalement sur les taureaux actuels, cela ne se répercute guère sur le quotidien de l'éleveur. Le fait de renoncer aux vieilles données nous permet d'attendre que l'EVE déroulement du vêlage devienne un peu plus stable.

## Adaptation de la définition de mort-né

Lors de l'EVE déroulement du vêlage, les critères durée de gestation, déroulement du vêlage, nés vivants et poids à la naissance sont évalués en commun. Seules les VE pour le déroulement du vêlage sont publiées, les nés vivants, la durée de gestation et le poids à la naissance servent de critères auxiliaires. Jusqu'à présent, une naissance a compté comme mort-né si le veau est né mort ou mort dans les 24 heures après la naissance. Cet intervalle a été légèrement étendu. Les veaux qui meurent dans les 48 heures après la naissance comptent désormais comme mort-nés. Du point de vue des vétérinaires, une infection après la naissance ne peut pas entraîner la mort du veau dans les 48 heures. A titre de mesure complémentaire, les notifications de sortie de la BDTA sont utilisées comme source d'information supplémentaire. Si en l'espace de deux jours, une naissance et une sortie (mort) sont notifiées pour un veau, cela est désormais compté comme mort-né. Ces mesures ont permis d'augmenter la fréquence des mort-nés d'environ 0.6 % et d'améliorer ainsi quelque peu les conditions pour l'EVE. Les définitions des critères ainsi que quelques chiffres-clés sont donnés au tableau 1.

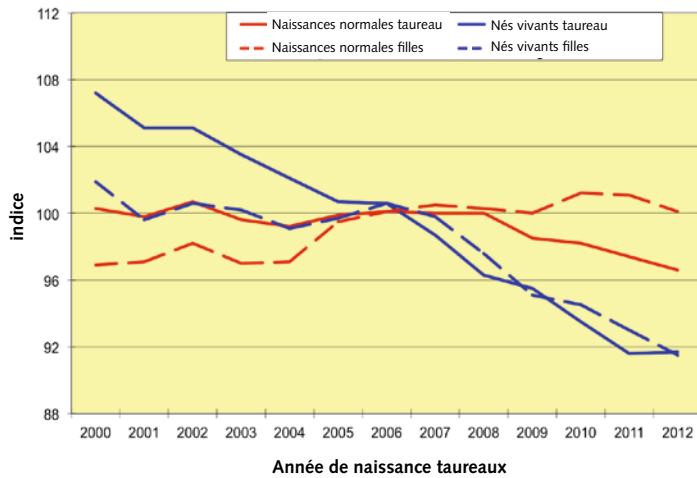
## Nouveaux paramètres génétiques

Outre les adaptations au niveau des données, de nouveaux paramètres génétiques (héritabilités et corrélations) ont aussi été estimés pour les critères du déroulement du vêlage. Les héritabilités sont tendanciellement un peu plus élevées que dans l'ancienne évaluation. En particulier pour le déroulement du

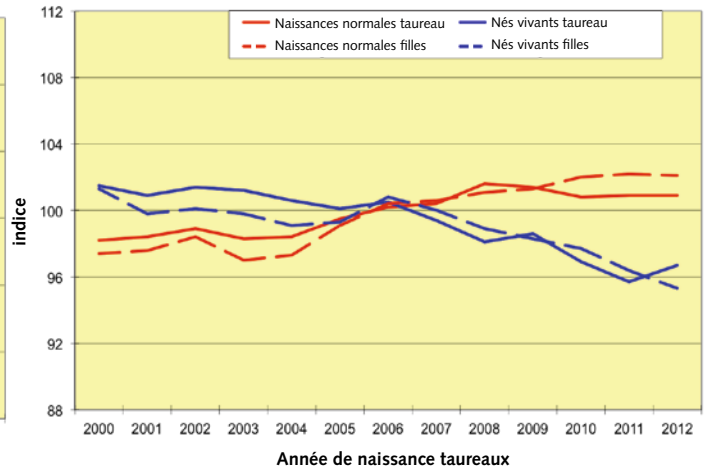
Le but de toute naissance: une vache saine et un veau vital.



**Trends génétiques de la race Brune suisse (ancien):**  
Déroulement du vêlage - base BV15



**Trends génétiques de la race Brune suisse (nouveau):**  
Déroulement du vêlage - base BV15



Graphique 1: Ancien / nouveau trend génétique naissances normales et nés vivants directs et maternels

vêlage direct, des valeurs plus élevées ont été estimées, 3% étant toujours une héritabilité faible. Les corrélations estimées signalent un rapport clair entre la durée de gestation, le déroulement du vêlage et le poids à la naissance (durée de gestation plus longue > poids à la naissance plus élevés > moins de vêlages faciles). Pour les nés vivants, les corrélations avec les autres critères sont faibles. La corrélation entre les nés vivants directs et maternels constitue une exception. Cela signifie que les filles de taureaux ayant une fréquence de mort-nés plus élevée présentent aussi une tendance à davantage de mort-nés.

**Nets changements dans les valeurs d'élevage**

La base de données réduite et l'utilisation de nouveaux paramètres génétiques entraînent de nets changements dans les valeurs d'élevage. Pour les taureaux avec au moins 70 naissances et un changement modeste dans les données (<10%), les corrélations entre les anciennes et les nouvelles VE se situent dans un domaine de 0.72 à 0.87. Si l'on regarde les valeurs d'élevage des meilleurs et des moins bons taureaux actuels de plus près, on peut toutefois constater que la situation reste la même: les bons taureaux restent bons et les mauvais restent mauvais (tableau 2). Cependant, ce qui saute aux yeux, c'est que le niveau des géniteurs négatifs est plus haut que jusqu'à présent. Le trend génétique change aussi sensiblement suite à la nouvelle mise en valeur. Jusqu'à présent, le déroulement du vêlage direct et les nés vivants (directs et maternels) ont affiché un trend clairement négatif. En conséquence de la meilleure qualité des données, l'image a changé. Pour le déroulement du vêlage, le trend est maintenant légèrement positif. Pour les nés vivants, il y a toujours un trend négatif, mais il est nettement moins marqué que jusqu'à présent (graphique 1).

**Tableau 1: Définition des critères et chiffres-clés pour l'EVE déroulement du vêlage**

	Définition	Chiffres-clés (2014)
Durée de gestation	jours	290.4 jours
Déroulement du vêlage	difficile, normal, facile	3.4% difficile, 33.5% normal, 63.1% facile
Nés vivants	mort (mort dans les 48 h ou sortie BDTA dans les 48 h), vivant	3.9% mort, 96.1% vivant
Pois à la naissance	kg	43.9 kg

**Tableau 2: Comparaison anciennes / nouvelles VE naissances normales directes (taureaux sélectionnés)**

Bons	nouvelles (BV16)	anciennes (BV15)	Mauvais	nouvelles (BV16)	anciennes (BV15)
Hacker	113	112	Dally-ET	83	65
Enrico	105	107	Janito	80	74
Pauer-ET	105	104	Peter-ET	84	74
Astro	106	103	Viva-ET	87	77
Isaro	104	101	Payssli-ET	92	77
Nesto	101	100	Villstar	92	78
BO	nouvelles (OB16)	anciennes (OB15)		nouvelles (OB16)	anciennes (OB15)
Held	124	127	Winzer	76	64
Roy	109	111	Monti	90	76
Hecht	105	108	Minor	96	78

**Valeurs d'élevage génomiques pour le déroulement du vêlage**

Avec l'EVE d'avril 2016, des VE génomiques sont maintenant aussi disponibles pour le déroulement du vêlage. On reconnaît donc déjà très tôt s'il convient d'être prudent lors de l'utilisation d'un taureau. Cette information peut être de grande importance avant tout en monte naturelle. ■

➔ [madeleine.berweger@qualitasag.ch](mailto:madeleine.berweger@qualitasag.ch)