

# razzabrunaCH

Rivista dell'allevamento della Bruna

9/2024



## Tecnologia di riproduzione

### La Bruna tra la gente

BRAUNVIEH 

## Pianificare ora il foraggiamento invernale

Il passaggio all'alimentazione invernale deve essere pianificato in anticipo e con attenzione per garantire una produzione di latte efficiente e rispettosa delle risorse. È necessario somministrare una razione ottimale fin dall'inizio dell'alimentazione invernale per massimizzare l'utilizzo del foraggio grossolano. Frequenti aggiustamenti della razione impediscono un'alimentazione sempre ottimale.

### Analisi del foraggio come base

Le analisi dettagliate dei foraggi di base dovrebbero essere alla base di ogni alimentazione invernale. Queste forniscono informazioni sulle integrazioni necessarie di nutrienti e minerali. L'obiettivo è sapere esattamente quali integrazioni sono necessarie prima dell'inverno. Le analisi del foraggio estivo mostrano un quadro contrastante: mentre gli allevamenti con insilati sono stati in grado di fornire un buon insilato con un elevato contenuto energetico e proteico, molti allevamenti con foraggio secco hanno dovuto fare i conti con fieno raccolto in ritardo e di qualità inferiore. Il fieno con un basso contenuto di NEL (< 5 MJ/kg di SS) e un basso contenuto di proteine grezze (< 65 g/kg di SS) è difficile da digerire e poco appetibile, il che rende necessaria un'integrazione mirata.

### Complemento alimentare mirato

L'integrazione basata sul fabbisogno è fondamentale per ottimizzare l'uso di tutti i nutrienti. Le carenze nella razione alimentare influiscono sulle prestazioni: una mancanza di proteine, ad esempio, può portare all'obesità, poiché l'energia in eccesso non viene utilizzata per la produzione di latte, aumentando il rischio di chetosi e di problemi di fertilità. Nelle razioni ad alto contenuto di fibra e di sostanza secca, l'integrazione è necessaria per garantire l'assunzione di mangime e la velocità di passaggio nel rumine. La mancanza di energia ostacola l'utilizzo delle proteine e porta all'escrezione di urea, che mette a dura prova il fegato e può danneggiare il feto.

### Piano di foraggiamento digitale

Grazie al nuovo piano di foraggiamento "Rumiplan" di Barto – la gestione aziendale digitale – l'alimentazione invernale può essere pianificata facilmente e in rete. Il piano calcola la razione ottimale in base ai foraggi di base e supplementari disponibili. Una nuova caratteristica è la possibilità di pianificare l'alimentazione supplementare in base alle classi di produttività lattiera. Rumiplan crea una razione adatta per ogni classe produttiva. I dati di Braunvieh Schweiz

possono essere importati e integrati nel piano di foraggiamento. Le vacche con disturbi metabolici, riconoscibili dai dati EFL, vengono contrassegnate e le possibili cause identificate. I risultati delle analisi e dei foraggi propri possono essere facilmente registrati per pianificare l'alimentazione con i mangimi dell'azienda. Le marcature colorate rendono rapidamente visibili le eccedenze o le carenze di alimentazione, facilitando la gestione ed evidenziando il potenziale di ottimizzazione.

Con un'attenta pianificazione e gli strumenti giusti, come Rumiplan di Barto, l'alimentazione invernale può essere organizzata in modo efficiente e sostenibile.

Registratevi ora per il corso online gratuito [barto-rumiplan.ch](http://barto-rumiplan.ch)



## Giornata degli allevatori 2024

L'annuale giornata degli allevatori in Ticino, si terrà:

**giovedì, 31 ottobre, alle ore 20.00, al ristorante al Posta a Malvaglia.**

Oltre ai tori nell'offerta di Swissgenetics, Braunvieh Schweiz vi informerà sugli attuali temi della federazione. Non mancate questo appuntamento.

## Moderna tecnologia di riproduzione nella stalla

Le tecniche di riproduzione nell'allevamento hanno compiuto enormi progressi nel corso degli anni. La possibilità di utilizzare l'inseminazione artificiale in modo generalizzato, oltre cinquant'anni fa, ha rappresentato una pietra miliare nell'allevamento.

Il risultato è stato, ovviamente, un grande desiderio di avere molte figlie dalla vacca più redditizia e più bella della stalla. Il trasferimento convenzionale degli embrioni è praticabile da quarant'anni e l'utilizzo maggiore delle femmine geneticamente più valide era ora possibile. Anche la separazione del seme in base al sesso ha avuto un'influenza decisiva sulle possibilità nel lavoro zootecnico negli ultimi anni.

Un ulteriore passo avanti nella riproduzione è ora la possibilità di prelevare gli ovociti da animali donatori (OPU) e la successiva fecondazione in laboratorio (FIV). Per gli allevatori, il ricorso a queste opzioni solleva sempre la questione della redditività. Il trasferimento di embrioni con la vacca più preziosa della stalla può certamente portare al successo zootecnico.

Il beneficio maggiore lo vedo soprattutto nello sviluppo della genetica. Le migliori femmine di una razza vengono così utilizzate più intensamente. Ciò è confermato da alcuni tori attualmente testati dai fornitori di genetica.

Con tutte le diverse possibilità, tuttavia, è necessario innanzitutto avere un obiettivo zootecnico chiaro e poi un accoppiamento coerente e mirato. Auguro alle nostre famiglie di allevatori la migliore fortuna in questo senso.



Andi Walser, vicepresidente



Braunvieh Schweiz  
Chamerstrasse 56, 6300 Zug  
info@braunvieh.ch

## Sommario



- 4 Tecnologia di riproduzione
- 7 La pagina della direzione
- 8 BDTA azienda d'origine e OA
- 9 Novità InsemCow
- 10 Riunione annuale EAAP
- 11 La pagina dei giovani allevatori
- 12 Notifica cambiamento di gestione
- 13 Dal comitato
  
- 14 Azienda Hess Select, Dürnten ZH
- 16 Azienda Planzer, Bürglen UR
- 18 Azienda Vogel, Mollis GL
  
- 20 2<sup>a</sup> asta online di Capodanno
- 21 2<sup>a</sup> giornata di vendita a Schüpbach
- 21 Expo Swissgenetics
- 22 La Bruna tra la gente
- 23 Onori ai migliori gerenti aziendali
- 24 Swiss Expo 2025
- 25 Swiss Classic
- 26 Mercato dei tori di Sargans

### Nell'edizione tedesca

- 21 **Nuovi giovani tori**
- 30 Vacche da 100 000 kg latte
- 37 More Than Milk Queen
- 50 Dalle regioni
- 52 Fanshop della Bruna
- 57 Calendario delle manifestazioni

### In copertina:

L'autunno è tempo di esposizioni –  
come qui a Goldingen SG.

Foto: Braunvieh Schweiz



Attraverso il trasferimento convenzionale di embrioni e la FIV, gli allevatori hanno l'opportunità di moltiplicare le loro vacche più preziose.

## Più vitelli per vacca

**ANNA-LOUISE STRODTHOFF-SCHNEIDER, Braunvieh Schweiz e DIE-FRUCHTBARE-KUH.CH, Swissgenetics**

Da oltre mezzo secolo, l'inseminazione artificiale consente di far nascere più figlie per toro rispetto alla monta naturale. Dagli anni '80 questo è possibile anche sul versante femminile, grazie al trapianto embrionale.

Da qualche anno, oltre al classico trapianto embrionale, gli allevatori possono utilizzare anche il prelievo di ovuli (Ovum-Pick-Ups, OPU) e la fecondazione in vitro (FIV). Questo articolo illustra entrambe le procedure.

Il trapianto embrionale è praticabile dagli anni Ottanta. Da allora, gli embrioni possono essere ottenuti in modo incruento dall'utero di una vacca donatrice. La vacca donatrice viene selezionata dall'allevatore o da un'organizzazione IA, che copre i costi del lavaggio. Il trapianto di embrioni può essere paragonato alla maternità surrogata. Una vacca dona gli ovuli fecondati. Gli ovuli fecondati vengono trasferiti a una ricevente che porta in grembo il vitello.

### Selezione degli animali donatori

Gli animali donatori, cioè la madre biologica degli embrioni, vengono selezionati dall'allevatore prima del processo di lavaggio. In primo luogo, l'animale deve essere interessante per l'allevamento. Di norma, si tratta di animali con un elevato valore genetico, con prestazioni particolari o con successi espositivi. Possono

naturalmente anche essere vacche o manze di linee di sangue particolarmente rare. Inoltre, l'animale deve essere sano, sessualmente maturo e regolarmente in estro. Il veterinario esegue quindi un esame preliminare per determinare se l'animale è idoneo dal punto di vista medico. Il veterinario esaminerà i seguenti punti:

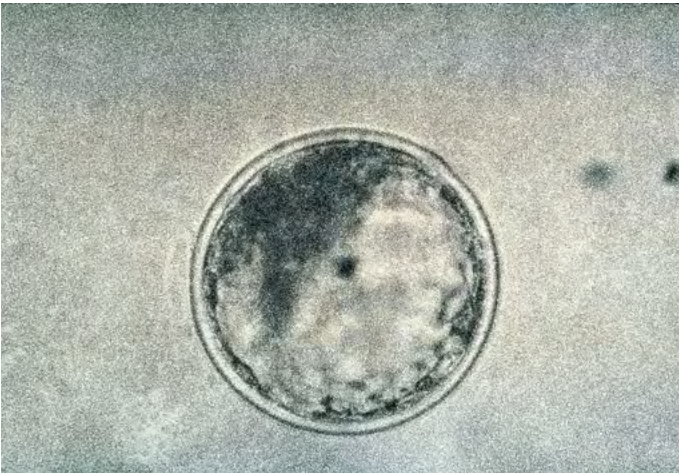
- Funzione delle ovaie
  - Corpo luteo funzionale
  - Numero di follicoli (ovociti)
- Salute dell'utero
  - Importante per la sopravvivenza degli spermatozoi e quindi per la fecondazione degli ovuli.

### Trapianto embrionale convenzionale

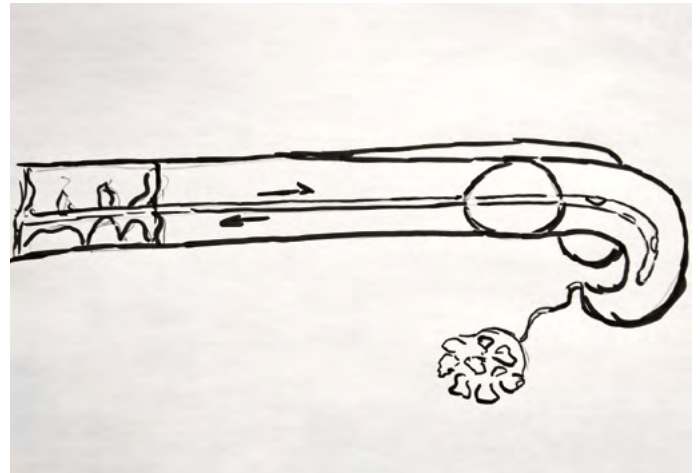
Nel trapianto convenzionale di embrioni, il veterinario utilizza un trattamento ormonale per preparare l'animale al lavaggio, cioè alla rimozione degli embrioni dall'u-

tero. L'obiettivo è quello di far maturare un numero particolarmente elevato di ovuli e quindi di ottenere un gran numero di embrioni. L'animale viene stimolato con l'ormone FSH per diversi giorni e poi l'estro viene indotto con prostaglandina utilizzando la cosiddetta iniezione di tre giorni. L'animale viene poi inseminato come in un estro normale, ma con diverse dosi di sperma per aumentare le possibilità di fecondazione.

Dopo sette giorni, gli embrioni provenienti dalla tuba di Falloppio sono arrivati nell'utero, ma non si sono ancora impiantati nel rivestimento uterino. A questo punto è possibile effettuare il lavaggio degli embrioni dall'utero. A tal fine, il veterinario inserisce un catetere in ciascun corno uterino. Viene quindi introdotto nell'utero un liquido di lavaggio, che viene delicatamente massaggiato e aspirato. Questo fluido passa attraverso un filtro in cui



L'embrione viene trasferito allo stadio di blastocisti.



Per il lavaggio degli embrioni, un catetere viene inserito nell'utero e fissato con un piccolo palloncino.

vengono raccolti gli embrioni. L'utero viene quindi lavato con iodio per evitare infezioni o gravidanze indesiderate.

La ricerca degli embrioni è effettuata al microscopio. Una volta trovati, vengono riempiti in pagliette, sigillati ed etichettati. Gli embrioni possono ora essere trasferiti in animali riceventi sincronizzati con il ciclo o congelati.

**Ovum-Pick-Up (OPU)**

Durante l'OPU, il veterinario non ottiene gli embrioni dall'utero, ma recupera gli ovuli dalle ovaie. Durante il ciclo si formano diverse vescicole follicolari. Non è necessariamente necessario un pretrattamento ormonale. L'OPU può essere eseguita anche durante i primi mesi di gravidanza. Utilizzando una sonda a ultrasuoni con una cannula attaccata all'estremità, il medico perfora le vescicole follicolari in

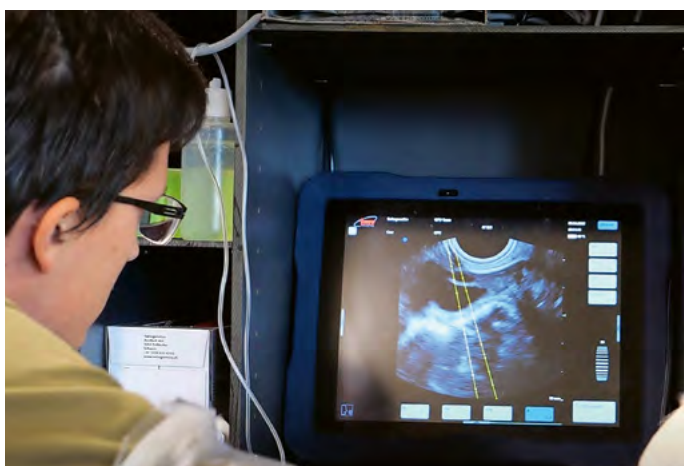
una fase iniziale dello sviluppo e aspira l'ovulo. L'operazione viene eseguita attraverso la calotta vaginale della donatrice e la sonda viene inserita per via vaginale. L'ago e l'ovaio, che viene fissato manualmente per via rettale, sono visibili con gli ultrasuoni e il veterinario può lavorare con precisione e sicurezza. La cannula è collegata a un tubo di silicone che trasferisce gli ovuli in un contenitore di raccolta. Per l'aspirazione si utilizza il vuoto. L'ovulo deve essere maneggiato con delicatezza ed è molto sensibile. Il suo involucro di cellule cumulus non deve essere danneggiato. Per questo motivo esistono molti accorgimenti tecnici per evitare turbolenze nel tubo di raccolta.

Il veterinario o un assistente cerca quindi gli ovuli al microscopio e li mette in un terreno di coltura.

**Fertilizzazione in vitro (FIV)**

Dopo aver prelevato gli ovuli dalla donatrice, questi devono essere fecondati in laboratorio e svilupparsi in embrioni trasferibili. Nella FIV, un veterinario o un collaboratore del laboratorio feconda gli ovuli al microscopio e poi li coltiva in un'incubatrice. La procedura è la seguente:

1. Selezione delle cellule: le cellule danneggiate vengono scartate.
2. Maturazione in vitro: gli ovuli vengono posti in un mezzo di trasporto e maturazione in modo che maturino allo stadio appropriato per la fecondazione.
3. Scongelamento della dose di sperma e preparazione degli spermatozoi: solo gli spermatozoi vitali vengono aggiunti agli ovuli. Gli spermatozoi devono maturare prima della fecondazione.



Nell'OPU, l'ago e l'ovaio sono visibili attraverso l'ecografia. In questo modo il veterinario ha la possibilità di lavorare con precisione.



Prima della fecondazione in vitro, gli ovuli vengono lavati.



Questa avviene normalmente nella tuba di Falloppio. Gli spermatozoi di ogni toro devono essere trattati in modo diverso. Nel caso di Swissgenetics, queste informazioni sono memorizzate in un database presso Boviteq.

4. Maturazione degli spermatozoi e degli ovuli preparati per una notte nell'incubatrice. Qui dovrebbe avvenire la fecondazione.

5. Le cellule cumulus e gli spermatozoi in eccesso vengono rimossi.

Condizioni per la fecondazione:

- Oscurità
- Calore
- Aria pulita e asciutta
- Assenza di germi

Da 18 ovuli, presso Swissgenetics, è possibile selezionare due tori per la fecondazione.

Gli ovuli fecondati maturano nell'incubatrice. Dopo quattro giorni, viene effettuato il primo controllo e gli embrioni che non si sviluppano vengono scartati. Il controllo successivo viene effettuato dopo sette giorni. Gli embrioni che si sono sviluppati allo stadio di blastocisti vengono trasferiti agli animali riceventi o congelati. Vengono congelati solo gli embrioni di buona qualità che verranno commercializzati o trasferiti in un secondo momento.

### Trasferimento alla ricevente

Il trasferimento degli embrioni alle riceventi è lo stesso, indipendentemente dal fatto che si tratti di embrioni provenienti da un lavaggio convenzionale o dall'OPU/FIV. Una buona preparazione degli animali riceventi è essenziale per il successo del trasferimento. Essi devono trovarsi nella stessa fase del ciclo degli embrioni. Si tratta del 7°-8° giorno per la fecondazione in vitro e del 6°-8° giorno per l'ET convenzionale. L'età esatta può essere ricavata dal protocollo ET, redatto al momento della produzione dell'embrione e allegato all'embrione congelato.

Prima del trasferimento, nelle riceventi si devono osservare i seguenti punti:

- Evitare lo stress
- Evitare infezioni, un effettivo chiuso è un vantaggio
- Test per l'agente patogeno dell'aborto Neospora Caninum

### OPU/FIV rispetto al trapianto embrionale convenzionale

#### Vantaggi:

- Può essere utilizzato in animali gravidi (fino al 3° mese di gravidanza).
- Il trattamento ormonale a basso dosaggio non comporta un eccesso di ormoni. Ciò significa che è possibile evitare la formazione di cisti o la perdita di latte.
- È necessaria una sola dose di sperma per ogni fecondazione in vitro.
- È possibile una nuova puntura ogni 2 settimane. È possibile produrre diversi accoppiamenti da un solo animale in un breve intervallo di tempo.
- In caso di emergenza, gli ovociti possono essere recuperati anche da animali che hanno avuto un incidente (conservazione della genetica).

#### Svantaggi:

- Il costo medio per embrione è inferiore con il lavaggio convenzionale.
- In media, si ottengono 9 embrioni buoni per ogni lavaggio embrionale. Con l'OPU/FIV si parla attualmente di una media di 3-4 embrioni.
- Nel 5 % delle gravidanze in vitro si verificano parti difficili (sindrome del vitellone). In questi casi piuttosto rari, è necessario un parto cesareo.

### Trapianti embrionali e OPU/FIV sono offerti da:

#### Swissgenetics

Squadra ET Ins/Svizzera Romanda: trapianto embrionale convenzionale

Squadra ET Mülligen: trapianto embrionale convenzionale

**Studio Veterinario Berghof, Hildisrieden:** trapianto embrionale convenzionale

**Clinica veterinaria Zurigo/facoltà Vetsuisse università di Zurigo:** OPU/FIV

**Studio Veterinario Schwyz:** trapianto embrionale convenzionale (in collaborazione con la facoltà Vetsuisse università di Zurigo)

**TopAZ Embryotransfer, Adrian Zürcher:** trapianto embrionale convenzionale

- Buon approvvigionamento e condizioni corporee adeguate grazie a un'alimentazione corretta

- Sincronizzazione dell'estro, se necessario

- Buona rilevazione del calore.

Con una buona gestione delle riceventi è possibile raggiungere dopo 60 giorni dei tassi di gestazione di 50 a 60 per cento.

A prima vista, il trasferimento di embrioni alla ricevente assomiglia a un'inseminazione. Tuttavia, ci sono alcune differenze. Poiché gli embrioni devono essere collocati molto avanti nel corno uterino, il dispositivo di trasferimento è più lungo e più sottile. Inoltre, la guaina sterile monouso che ricopre il dispositivo di trasferimento è rotonda nella parte anteriore, in modo da poterla spingere delicatamente attraverso la cervice, che è fortemente chiusa a metà del ciclo. Durante l'estro, la cervice è leggermente aperta, ma poiché gli embrioni non vengono trasferiti fino a

circa il settimo giorno del ciclo, la cervice è chiusa. Un'altra guaina, perforata nella parte anteriore, viene posizionata sopra il dispositivo di trasferimento e la guaina monouso. In questo modo si garantisce che la punta del dispositivo di trasferimento e la guaina monouso rimangano sterili fino all'arrivo nell'utero. L'embrione viene quindi posizionato sul lato dell'utero in cui l'ovaio della ricevente ha un corpo luteo.

Swissgenetics raccomanda un buon monitoraggio della gravidanza e, soprattutto, della sua durata. Alla data prevista per il parto, si raccomanda l'induzione del travaglio per evitare parti difficili, compreso il parto cesareo. [4]

#### Ulteriori informazioni

[www.die-fruchtbare-kuh.ch](http://www.die-fruchtbare-kuh.ch)

- > Fruchtbarkeit
- > Reproduktionstechniken



La pagina della direzione

# Adattamenti del programma zootecnico

ANDREAS KOCHER, vicedirettore Braunvieh Schweiz

**D**opo che il gruppo allevatori di San Gallo ha inviato una lettera con suggerimenti per ottimizzare il programma zootecnico a Braunvieh Schweiz e alle organizzazioni IA, i voti sono stati recepiti, discussi e attuati per consenso comune.

Far progredire l'allevamento della Bruna è l'obiettivo di tutti. Gli allevatori, le organizzazioni IA e Braunvieh Schweiz lavorano ogni giorno per prendere le migliori decisioni possibili. A tal fine, è anche necessario guardare al passato e analizzare le decisioni prese. Questa retrospettiva è stata avviata l'anno scorso dal gruppo allevatori di San Gallo e da 26 organizzazioni firmatarie. Hanno subito proposto una serie di approcci di ottimizzazione, che sono stati analizzati e parzialmente attuati. Nel corso di molteplici scambi con le organizzazioni IA e i rappresentanti del gruppo allevatori di San Gallo, tutti i punti sono stati esaminati da diverse prospettive e sono state apportate delle modifiche.

## Misure messe in atto

Ad esempio, i giovani tori molto utilizzati saranno pubblicizzati meno. Inoltre, avranno solo una piccola vetrina nel catalogo. In questo modo si intende distribuire meglio il numero di inseminazioni su un numero maggiore di tori.

Nello schema dei prodotti e d'acquisto, che regola l'acquisto di giovani tori tra Braunvieh Schweiz e Swissgenetics, è stato aggiunto che la dimensione target dei tori testati in progenie dovrebbe trovarsi tra 10 e 15 %.

È stato inoltre implementato l'annuncio di nuovi tori provati in progenie sulla pagina d'accesso di BrunaNet. Inoltre, sono sempre più disponibili giovani tori sessati. Va detto che non tutti i tori possono essere utilizzati per il sessaggio a causa della diversa qualità del seme. Tutti i giovani tori vengono pubblicizzati per facilitarne l'ampio utilizzo. L'obiettivo è quello di garantire che il maggior numero possibile



di giovani tori con un numero sufficiente di prime inseminazioni partecipi alla prova di progenie. La diversità genetica, su cui si sta lavorando anche a livello internazionale, viene così ulteriormente sostenuta. Le OIA si concentrano da tempo su questo punto. Ho potuto unirmi al team Braunvieh di Swissgenetics, inizialmente in prova per un anno. A mio avviso, questo scambio e le discussioni sono molto validi e preziosi.

## Altre misure

L'attuale offerta di tori è molto lieta. Per la prossima stagione zootecnica sono disponibili diversi tori da produzione, da fitness e da morfologia. Ci sono anche alcuni tori completi che coprono tutti e tre i segmenti. Dopo la stima dei valori genetici di agosto, sono stati classificati tre nuovi tori provati in progenie con oltre 1000 kg di latte. Andi, JJ-P e Optimal sono pronti per essere utilizzati.

Un ulteriore punto emerso dalle discussioni è la segmentazione più precisa dei tori. Questo aspetto sarà affrontato e perfezionato in un workshop successivo. Attualmente si sta lavorando su ulteriori misure. Ad esempio, Qualitas sta lavorando per convertire la procedura della stima dei valori genetici in una proce-

dura single-step. Si stanno apportando modifiche anche alla descrizione lineare e classificazione.

Ora spetta anche agli allevatori sapere esattamente qual è il loro obiettivo zootecnico e accoppiare i loro animali di conseguenza. Braunvieh Schweiz offre un sostegno per le decisioni d'accoppiamento sotto forma di consulenza zootecnica e del piano d'accoppiamento su BrunaNet.

Swissgenetics ha anche implementato un sistema di semafori nei suoi handheld che può indicare la consanguineità e le tare ereditarie in un accoppiamento. Si tratta dello stesso sistema utilizzato nel piano d'accoppiamento di BrunaNet.

## Guardare avanti

Ora è il momento di guardare avanti e di andare verso il futuro con gioia e vigore. Con l'esperienza acquisita e le conoscenze aggiuntive acquisite durante le discussioni, possiamo lavorare bene e guardare ai risultati e alle decisioni di oggi in un secondo momento per prendere nuove decisioni.

Con queste premesse, auguro a tutti tanta gioia con la razza Bruna e di avere una buona mano per gli accoppiamenti. ■

# Passaggio alla nuova gestione dei siti

CÉCILE SCHABANA, Braunvieh Schweiz

Fine ottobre, tutti gli esami funzionali del latte passeranno alla nuova gestione dei siti. Da questo momento in poi, la corretta gestione dell'azienda d'origine e dell'organizzazione d'allevamento è essenziale.

Dalla primavera del 2023, è possibile rappresentare le relazioni di proprietà degli animali nella banca dati sul traffico animale (BDTA) con gli attributi "azienda d'origine" e "organizzazione d'allevamento" introdotti in quel periodo. Questi attributi sono particolarmente importanti per le aziende con alpeggio e con lo spostamento sotto contratto di animali d'allevamento o asciutti. La storia delle ubicazioni delle organizzazioni d'allevamento sarà sostituita da questo nuovo sistema di gestione dei siti.

Quest'anno, le associazioni d'allevamento hanno iniziato a passare a questa nuova storia delle ubicazioni processo per processo. L'esame funzionale del latte (EFL) sarà convertito al nuovo sistema di gestione delle ubicazioni il 24 ottobre.

## Conversione EFL il 24 ottobre

Per gli esami funzionali del latte, ciò significa che saranno utilizzati le ubicazioni BDTA e l'azienda d'origine. In pratica, un animale sarà stampato sul bollettino d'accompagnamento o su eBGS solo se

l'animale in questione soggiorna secondo la BDTA sulla rispettiva azienda e/o è definita la rispettiva azienda d'origine. Le organizzazioni d'allevamento, contrariamente al sistema attuale, non possono più apportare delle modifiche riguardo allo stazionamento degli animali. Adattamenti dell'azienda d'origine e del soggiorno devono sempre essere effettuati sulla BDTA via Agate dal proprietario degli animali.

## Quali sono i vostri vantaggi?

Forse ora vi state chiedendo quali vantaggi avrete se gestite correttamente l'azienda d'origine. La cura di questo attributo rappresenta un grande valore aggiunto per voi. Se, ad esempio, impostate correttamente l'azienda d'origine per una manza d'allevamento, l'animale è già elencato sul documento accompagnatore prima del cambio di ubicazione. Questo semplifica il lavoro del controllore del latte e non dovrete più aiutare a registrare correttamente l'animale sul documento accompagnatore durante la mungitura.

La proprietà può essere rappresentata correttamente anche durante l'alpeggio.

## Più affiliazioni

In caso di una doppia affiliazione presso Braunvieh Schweiz e swissherdbook, l'esame funzionale del latte si svolgerà solo tramite un'organizzazione d'allevamento, il cosiddetto outsourcing. Gli affiliati a più organizzazioni possono così profittare di un EFL più conveniente e più efficiente.

## Costellazioni aziendali particolari

Costellazioni speciali come più numeri BDTA per un'azienda, un numero BDTA per più aziende (in particolare per gli alpeggi maggiori) o la suddivisione della mandria in più gruppi in base a diversi metodi di mungitura (per esempio, stand di mungitura e robot di mungitura sulla stessa azienda) possono ora essere risolti tramite i cosiddetti gruppi di mungitura. Questi possono essere creati e gestiti dai collaboratori delle organizzazioni d'allevamento.

## Modifiche BrunaNet

Il nuovo menu "i miei animali" è disponibile da qualche tempo su BrunaNet. Tutti i sottomenu di "i miei animali" sono già stati convertiti alla nuova gestione dei siti. Essi sostituiscono i sottomenu precedentemente visualizzati nel menu "azienda". Non appena tutti i processi e i sottomenu saranno stati convertiti alla nuova gestione dei siti, il menu "azienda" sarà completamente sostituito da "i miei animali".

## Stampa della scheda dell'effettivo

Anche la scheda dell'effettivo per le inseminazioni è già stata modificata.



Sulla BDTA, nel menu Organizzazione d'allevamento > Bovini > Segnalare modifiche, è possibile registrare l'azienda d'origine anche per animali che hanno già lasciato l'azienda utilizzando il filtro della data.



– Le organizzazioni d'allevamento non possono più apportare modifiche alle ubicazioni degli animali. Le modifiche all'azienda d'origine e al soggiorno devono sempre essere effettuate dai proprietari degli animali. Se da qualche parte vengono visualizzati animali errati o mancano animali, vi preghiamo di controllare l'azienda d'origine e l'organizzazione d'allevamento nel portale Agate e di modificarli se necessario.

– Le informazioni sull'azienda d'origine e sul soggiorno sono utilizzate anche per la fatturazione dei nostri servizi.

Sulla scheda vengono stampati solo gli animali che risiedono nella vostra azienda

secondo la BDTA o che avete registrato come azienda d'origine presso la corrispondente organizzazione d'allevamento. Se mancano degli animali, è quindi necessario impostare l'azienda d'origine sulla BDTA. In seguito, è possibile ordinare una nuova scheda dell'effettivo presso Braunvieh Schweiz.

### Passaggio della DLC

Il passaggio della DLC avverrà il 20 novembre. L'azienda impostata come azienda d'origine per la rispettiva vacca è sempre determinante per la registrazione automatica. Se l'azienda d'origine è un'azienda Data, Classic o Tradition, la vacca viene registrata automaticamente.

Se l'azienda d'origine non è presente, il sistema considererà il tipo di contratto dell'azienda di soggiorno. Per la registrazione manuale tramite BrunaNet o EFL, sia l'azienda di soggiorno che l'azienda d'origine sono autorizzate a registrare l'animale per la DLC. [10]

#### Video guida

[www.youtube.com](http://www.youtube.com)  
 ▶ Genossenschaft  
 swissherdbook Zollikofen



#### Ulteriori informazioni

[www.braunvieh.ch](http://www.braunvieh.ch) ▶ Azienda  
 ▶ BDTA azienda d'origine e OA



## InsemCow: registrazione delle inseminazioni ad un nuovo livello

REGULA JUNGEN, swissherdbook e CÉCILE SCHABANA, Braunvieh Schweiz

Dal 2023, l'applicazione InsemCow è disponibile gratuitamente per veterinari e tecnici inseminatori per registrare le inseminazioni direttamente in stalla. Una seconda versione è stata ora migliorata e offre ancora più funzioni per un lavoro efficiente.

### Registrazione mobile delle inseminazioni

L'applicazione InsemCow è stata sviluppata da Qualitas su mandato delle federazioni Braunvieh Schweiz, swissherdbook e Vacca Madre Svizzera e permette la semplice trasmissione delle notifiche d'inseminazione tramite uno smartphone. Grazie alla funzione offline, i dati possono essere registrati anche in stalle senza connessione Internet e sincronizzati più tardi. La scansione dei codici a barre dei numeri BDTA semplifica notevolmente i processi di lavoro. La digitazione manuale appartiene ormai al passato, poiché i numeri possono essere scansionati direttamente dalla scheda dell'effettivo.

### Migliore gestione dei dati

Altre funzioni innovative includono un sistema a semaforo che indica i rischi genetici, come tare ereditarie o linee di sangue troppo strette, durante la registrazione degli accoppiamenti. Inoltre, gli inseminatori che gestiscono il proprio stock di seme su BrunaNet possono accedervi comodamente tramite l'applicazione, registrare le dosi di seme e registrare le inseminazioni direttamente dall'inventario, in modo che le scorte vengano aggiornate automaticamente. Il toro d'inseminazione può essere inserito manualmente, scansionato o selezionato dallo stock di seme e dall'elenco dei tori di Braunvieh Schweiz, swissherdbook o Vacca Madre Svizzera.

### Nuove funzioni nella seconda versione

Durante la registrazione delle inseminazioni, InsemCow ricorre ora ai dati delle ubicazioni della BDTA (luogo di stazionamento e azienda d'origine). Ciò

permette una registrazione delle inseminazioni senza problemi anche in aziende affiliate a Holstein Switzerland. Inoltre, alcune funzioni sono state ottimizzate in termini di facilità d'uso e di presentazione. Ad esempio, il codice della razza è stato aggiunto all'elenco dei tori, rendendo più facile l'identificazione degli stessi. Sono stati inoltre corretti alcuni errori della prima versione.

### Come ottengo l'applicazione?

L'applicazione è destinata agli inseminatori indipendenti e ai veterinari. Gli inseminatori del proprio effettivo utilizzano BrunaNet o SmartCow. Il prerequisito per l'utilizzo dell'app è un account di inseminatore su BrunaNet. Gli interessati sono invitati a contattare Braunvieh Schweiz per attivare l'applicazione. [15]

# Firenze sotto il segno delle scienze animali

SARAH WIDMER e BEAT BAPST, Qualitas SA

La 75<sup>a</sup> riunione annuale dell'Associazione europea di scienze animali (EAAP) si è svolta nella città italiana di Firenze. Il tema principale era la qualità globale: ambiente, animali, cibo.

**D**all'1 al 5 settembre 2024, quasi 2000 scienziati del campo zootecnico si sono incontrati nel capoluogo toscano per discutere gli ultimi risultati della ricerca. In 98 sessioni, durante 4 giorni, le sfide del futuro e della produzione animale sono state affrontate in 1785 contributi. Circa 50 contributi con primo autore provenivano dalla Svizzera.

## Rivalutare il nostro rapporto con gli animali da reddito

Questo è stato il tema della grande sessione congiunta per tutti i partecipanti. Linda Keeling dell'Università svedese di Scienze Agrarie di Uppsala ha analizzato l'argomento da una prospettiva scientifica. Ha rilevato che il benessere degli animali deve essere al centro dell'attenzione per raggiungere uno sviluppo sostenibile nell'allevamento. Ma la misurazione del benessere animale è la grande sfida della scienza. Inoltre, gli animali da reddito costituiscono una grande percentuale della biomassa del nostro pianeta. Per biomassa si intende la massa totale di materiale organico. "Ecco perché dovremmo lavorare insieme agli animali da reddito", afferma Linda Keeling. Anche i rappresentanti della protezione degli animali e dell'industria hanno sottolineato l'importanza della ricerca in questo campo. Le conoscenze devono essere trasferite sia ai proprietari degli animali che ai consumatori. In questo modo si promuove la comprensione della produzione alimentare e dell'allevamento sostenibile.

## Sensori registrano i fenotipi

La registrazione dei fenotipi per nuovi caratteri e l'ulteriore sviluppo di quelli

esistenti è una parte importante del progresso dell'allevamento. I dati provenienti dai sensori possono svolgere un ruolo importante in futuro. I dati provenienti dai robot di mungitura e dalle telecamere sono particolarmente utili in questo senso. I vantaggi sono rappresentati dalla registrazione continua 24 ore su 24, 7 giorni su 7.

Daniela Lourenco dell'Università della Georgia negli Stati Uniti ha mostrato esempi di vari progetti in corso, come la registrazione digitale del movimento e quindi della zoppia. Inoltre, vengono utilizzate telecamere per registrare l'attività degli animali e quindi analizzare il comportamento di ogni singolo animale. I metodi di apprendimento automatico aiutano a elaborare e analizzare la grande quantità di dati. L'autrice è convinta che in futuro i sensori aiuteranno a identificare fenotipi più precisi.

## L'allevamento dei vitelli inizia già con la gravidanza

Una sessione è stata dedicata all'allevamento dei vitelli. È stata inoltre sottolineata l'importanza della decisione d'allevamento. Poiché vitelli migliori iniziano con un allevamento e una genetica migliori. Insieme, la gestione e la genetica sono i fattori di influenza più importanti. In futuro, non ci si dovrà concentrare solo sulla vacca, ma anche sulla salute del vitello durante l'allevamento. Marco Winters ha sottolineato che la vitalità dei vitelli è inclusa nell'indice salute delle vacche nel Regno Unito. Questo dovrebbe contribuire a migliorare la salute dei vitelli a lungo termine.

Altri contributi hanno dimostrato ancora una volta i vantaggi significativi della

gestione dell'alimentazione ad-libitum per i vitelli. Questi vitelli hanno tassi di crescita paragonabili a quelli delle vacche nutrice. Inoltre, vi sono chiari vantaggi per la salute degli animali, che possono essere osservati fino alla vacca adulta.

## L'agricoltura in Italia

In Italia ci sono circa 1.1 milioni di aziende agricole, di cui circa il 22 % alleva bestiame. Le condizioni climatiche sono diverse in tutto il Paese, dalle regioni alpine al clima mediterraneo. Di conseguenza, si possono trovare specie, razze e sistemi di produzione diversi. In Italia ci sono circa 5 milioni di capi di bestiame, di cui circa 2.4 milioni sono vacche da latte. Queste ultime si trovano principalmente nel nord del Paese. La produzione di formaggio è molto importante in Italia.

## La Svizzera a capo della EAAP

La presidenza dell'EAAP cambia ogni quattro anni. La spagnola Isabel Casasús ha ceduto la presidenza a Joël Bérard, responsabile della divisione di ricerca "Sistemi di produzione animale e salute animale" di Agroscope. Bérard era stato eletto un anno fa. Con questa presidenza, la cooperazione con l'EAAP diventerà ancora più stretta e la Svizzera potrà svolgere un ruolo importante nel settore zootecnico in Europa. [12]



La pagina dei giovani allevatori

## Scuola dei giovani allevatori a Zugo

LUKAS BÜELER, ASGA

La scuola dei giovani allevatori 2025, che si terrà per la prima volta a Zugo, vuole raggiungere due obiettivi centrali: selezionare i sei migliori giovani allevatori della Svizzera per prepararli in modo ottimale alla scuola internazionale dei giovani allevatori a Battice. Ciò ci permetterà di mostrare la qualità dei giovani allevatori svizzeri sul palcoscenico internazionale. Secondo: la scuola vuole trasmettere le necessarie conoscenze tecniche e le capacità pratiche ai partecipanti affinché essi possano presentare ed esporre con successo i loro animali a esposizioni. In considerazione dell'eccellente reputazione della Svizzera sulla scena espositiva mondiale, la promozione di giovani talenti è fondamentale per garantire il futuro dell'allevamento nel nostro Paese.

### Contenuti del corso

I contenuti del corso sono il fulcro della nostra formazione. Offriamo un'ampia gamma di argomenti che forniscono ai giovani allevatori una comprensione completa e competenze pratiche. Questi includono:

- Preparazione ottimale a esposizioni, in particolare nel foraggiamento.
  - Cura degli animali: garantire il benessere e la salute degli animali.
  - Genetica: insegnamento dei principi genetici di base e rispettiva applicazione pratica.
  - Classifica: formazione nell'arte del lavoro di giudice.
  - Clipping: tecniche per la cura professionale del manto degli animali.
  - Showmanship: sviluppo delle competenze di presentazione nell'interazione con i giudici e gli altri partecipanti.
  - Direttive e leggi (ASB): comprendere le normative in materia di allevamento.
- La formazione si svolgerà in piccoli gruppi ingaggiati per garantire un'assistenza individuale e un sostegno mirato. Ciò promuove un apprendimento intenso



### Dati del corso

- Iscrizione fino al 30 novembre sul sito di Braunvieh Schweiz
- 5 – 8 febbraio 2025
- Età da 14 a 25 anni
- Il numero di partecipanti è limitato
- L'iscrizione anticipata assicura il posto
- Luogo: Mercato dei tori di Zugo
- Sono previsti ristorazione e pernottamento
- Costo del corso: CHF 500.–
- Possibilità di partecipare alla scuola dei giovani allevatori a Battice



e interattivo e ci permette di adattare i contenuti ai bisogni dei partecipanti.


La formazione si svolge nell'arco di quattro giorni, da mercoledì a sabato, con sessioni giornaliere fino alle ore 15.00. In seguito, i partecipanti hanno tempo di occuparsi degli animali e scambiare idee tra di loro. Zugo offre infrastrutture ottimali, tra cui stalle per gli animali e sale per i corsi pratici.

### Cosa si vuole raggiungere


La scuola per giovani allevatori 2025 è un progetto importante con una visione e un obiettivo chiari. Si propone di dimostrare la qualità dei giovani allevatori svizzeri a livello internazionale e di creare una piattaforma di conoscenze per i giovani allevatori. Siamo convinti che questo concetto giocherà un ruolo chiave nel garantire il futuro dell'allevamento in

Svizzera. Attraverso la promozione mirata dei giovani talenti, la formazione orientata alla pratica e l'ambiente di apprendimento aperto, stiamo contribuendo a far emergere i migliori giovani allevatori e a sviluppare ulteriormente l'intero settore. Non vediamo l'ora di realizzare questo promettente progetto e di collaborare con tutte le persone coinvolte. ■

**Ulteriori informazioni**  
jsz@sbjv.ch



**Ulteriori informazioni**  
www.instagram.com  
› jungzuechterschule.zug





# Formulario di notifica cambiamento di gestione

Cessione dell'azienda, formazione di una comunità aziendale, cessione dell'attività, ecc.  
Con il cambiamento dell'anno avvengono generalmente anche molte di queste mutazioni.

Vi preghiamo di non scordare la rispettiva notifica a Braunvieh Schweiz.

Il formulario compilato è da inviare a Braunvieh Schweiz, Chamerstrasse 56, 6300 Zugo.

## Formulario di mutazione

### Si tratta di:

- cessione dell'azienda all'interno della famiglia (stesso numero aziendale)
- fondazione di un'associazione di generazioni (stesso numero aziendale)
- cessione dell'azienda a terzi (nuovo numero aziendale)
- unione / fondazione di una CA, CSA, CTA, ecc. (nuovo numero aziendale)
- uscita da Braunvieh Schweiz (motivo: \_\_\_\_\_ )

vecchio n. aziendale: \_\_\_\_\_

vecchio nome azienda: \_\_\_\_\_

### Nuovo indirizzo

cognome (denominazione): \_\_\_\_\_

nome: \_\_\_\_\_

indirizzo: \_\_\_\_\_

CAP/luogo: \_\_\_\_\_

tel.: \_\_\_\_\_

cellulare: \_\_\_\_\_

e-mail: \_\_\_\_\_

data di nascita: \_\_\_\_\_

n. BDTA: \_\_\_\_\_

### In caso di uscita o cessione dell'azienda

La persona **uscente** vuole restare abbonata alla rivista razzabrunaCH (Fr. 30.- / anno)?

- SI     NO    conferma della persona uscente: \_\_\_\_\_

Il nuovo gerente desidera gli stessi servizi come il vecchio gerente?

- SI     NO, modifiche: \_\_\_\_\_

- Per favore contattatemi per telefono

Nel caso desidera altri servizi, la preghiamo di contrassegnare le caselle appropriate:

### Servizi

- |   |   |
|---|---|
| <input type="checkbox"/> spedizione cartacea                              | <input type="checkbox"/> abbonamento salute                               |
| <input type="checkbox"/> tutti i documenti                                | <input type="checkbox"/> NC 100/200 / <input type="checkbox"/> NC 150/350 |
| <input type="checkbox"/> tutti i documenti tranne CAP                     | <input type="checkbox"/> abbonamento Fertalys (test di gravidanza)        |
| <input type="checkbox"/> solo fatture                                     | <input type="checkbox"/> senza test successivo                            |
| <input type="checkbox"/> buca lettere elettronica (nessun invio cartaceo) | <input type="checkbox"/> con test successivo precoce                      |
| <input type="checkbox"/> prefisso: _____                                  | <input type="checkbox"/> con test successivo tardivo                      |

• Avete già un accesso a BrunaNet?  SI     NO, ho bisogno di un accesso

• Quale tipo di contratto Bruna desidera?

- come il predecessore: \_\_\_\_\_     Data     Classic     Basic     Tradition     Pedigree

Nel caso si desidera riprendere i documenti e i dati sanitari di BrunaNet dell'attuale gerente aziendale è necessaria la **firma** di quest'ultimo:

Ulteriori informazioni sui servizi e sulle forme di contratto si trovano su [www.braunvieh.ch](http://www.braunvieh.ch)

**Con la vostra firma accettate l'art. 10 Utilizzo dei dati del regolamento del libro genealogico (vedi [www.braunvieh.ch](http://www.braunvieh.ch) > Servizi > Regolamenti > Libro genealogico).**



### Firma

luogo, data: \_\_\_\_\_

firma: \_\_\_\_\_

## Comunicazioni dal comitato e dalla direzione

- **Chiarimenti fatturazione eBill:** la procedura di addebito diretto sarà interrotta nel prossimo futuro. Sono in corso chiarimenti sull'introduzione di "eBill", coordinati con gli altri utenti di Argus.
- **Audit ICAR:** dal 30 settembre al 2 ottobre 2024, la ASB è stata controllata da un rappresentante dell'ICAR. Il primo giorno dell'audit, i processi di Qualitas e Braunvieh Schweiz sono stati esaminati a Zugo.
- La ASB ha discusso la **lunghezza di lattazione per la media aziendale**. Le federazioni d'allevamento di lattifere si sono accordate ad una lunghezza di 270 giorni, secondo le direttive ICAR.
- **Promozione della razza:** sulle aziende Buholzer, Kilchmann, Hoffmann e Schamaun sono stati girati dei nuovi video di promozione della razza utilizzando differenti messaggi.
- **Personale**
  - **Michaela Schnider-Glärner** riprenderà in gennaio 2025 l'azienda agricola paterna e cederà la direzione della squadra del programma zootecnico. Michaela resterà ingaggiata nella squadra del programma zootecnico a tempo parziale.
  - **Cecilia Boggini** riprenderà il 1° gennaio 2025 un'azienda agricola in Ticino e ridurrà di conseguenza il suo carico di lavoro. Cecilia resterà responsabile dei contatti con gli allevatori in Svizzera italiana e francese.
  - **Selina Glatthard** sarà la nuova responsabile della squadra del programma zootecnico e coordinatrice delle vendite. Assumerà l'incarico il 1° novembre 2024. Selina è cresciuta in un'azienda OB a Schattenhalb. Dopo aver completato la scuola dell'obbligo e aver conseguito il diploma di scuola superiore, la ventitreenne ha studiato agronomia presso la Scuola superiore di agricoltura a Zollikofen, specializzandosi in scienze zootecniche. Questa primavera ha svolto un breve tirocinio presso Braunvieh Schweiz.
- È stata definita la **presenza dei membri della direzione** e del personale interno a eventi ed esposizioni.
- Il comitato direttivo ha approvato i **contributi di sponsoring** per le seguenti esposizioni: 25 anni GA Uri-Gotthard 2025, GP-Sargans, Zuger Open Expo e asta OLMA.
- **Statistiche 1° semestre 2024**
  - Lieta crescita nei **social media**, anche se non nella stessa misura degli anni precedenti. Raggiungimento di circa 700 000 persone nell'anno corrente.
  - La **piazza di mercato** è ben visitata e utilizzata. Sarebbe auspicabile avere più offerte. Le due nuove categorie "vitelli da banco" e "accoppiamenti sotto contratto" sono poco utilizzate
  - **Sito internet:** le pagine più utilizzate sono il calendario delle manifestazioni, le gallerie immagini e il Fanshop.

### Dalla seduta di comitato del 18 settembre 2024

- **Reto Enz** è stato nominato come successore di Erwin Niederberger (rappresentante del Cantone di Zugo) nel comitato di Braunvieh Schweiz all'attenzione dell'Assemblea dei delegati. Il comitato lo ha già nominato per l'elezione al comitato di Vianco SA. Reto Enz è già presidente dell'Associazione degli allevatori di Zugo.
- Il comitato ha definito l'**ordine del giorno** per l'Assemblea dei delegati del 2 aprile 2025.
- Il comitato ha accolto **16 membri individuali**.
- Il comitato ha preso atto della **dichiarazione sull'ordinanza sulla pianificazione del territorio** della USC. Di regola, Braunvieh Schweiz commenta solo le questioni che riguardano direttamente la produzione bovina. Poiché la proposta di modifica dell'ordinanza è inaccettabile per l'agricoltura, anche Braunvieh Schweiz ha presentato una dichiarazione critica. ■



**BOLERO**

CH 120.1707.9467.6 WEF ARF SDF SMF B2F B14F B6F  
 Niederberger Andreas, Buochs  
 geb: 16.07.23 KK: BB  
 P: 3-2-3/82 BK: A2A2

Studier's BS Arrow AMIR

Ø 4L 10500 kg 4.50% 3.57% 122 LP  
 LBE 85-85-84/88-88/86 1.L.  
 LL 50 167 kg 4.48% 3.64%

Scherma Bender BRICE-ET

Haegar HANNA

Ø 4L 10500 kg 4.50% 3.57% 122 LP  
 LBE 85-85-84/88-88/86 1.L.  
 LL 50 167 kg 4.48% 3.64%

Verfügbar ab 8. November  
**12.- / 37.-** exkl. MWST

BS24/GA 08.24  
 GZW 110

+23 +0.02  
 +25 +0.08  
 Pers. 107

**Fitness**

ZZ 110  
 MBK 93  
 FBK 98  
 ND 108

**Exterieur**

GN 116  
 Ra 116  
 Be 105  
 Fu 110  
 Eu 122

I nuovi giovani tori sono pubblicati a pagina 21 nell'edizione tedesca CHbraunvieh.



Quest'anno, Agio Saragossa ha superato la soglia di 125 000 kg latte. Nella foto con Ramona Moser-Hess e sua figlia.

# Un'impreditrice con passione per le vacche

**ANNA-LOUISE STRODTHOFF-SCHNEIDER, Braunvieh Schweiz**

Il nome Hess, in particolare il prefisso Hess Select, è un riferimento nell'allevamento della Bruna da decenni. 180 vacche Brown Swiss e la loro progenie costituiscono la base economica dell'azienda agricola a Dürnten, nel cantone di Zurigo.

**R**obert Hess ha gestito l'azienda fino al 2017, continuando a svilupparla. Nel 2012 ha costruito una stalla a stabulazione libera, che con la sua dimensione e gli elevati standard per il benessere degli animali costituisce tuttora la base dell'allevamento. Le mucche hanno accesso ad ampi box e passaggi. L'intera stalla è dotata di box profondi e stuoie di gomma. Ramona ha rilevato l'azienda agricola il 1° gennaio 2017.

## **Da banchiera ad agricoltrice**

Il percorso di Ramona verso l'agricoltura è insolito. All'inizio della sua carriera professionale, non aveva intenzione di dedicarsi all'agricoltura. Ha completato un apprendistato commerciale, ha proseguito gli studi e ha ricoperto un'impegnativa posizione dirigenziale in una banca regionale. Il passaggio dalla banca al lavoro autonomo in agricoltura ha richiesto coraggio. Questo coraggio è stato ripagato.

Ramona gestisce l'azienda con passione e convinzione. Lo si vede quando si cammina con lei nella stalla organizzata e tra la mandria ben curata. Si percepisce bene la sua grande passione per le vacche. Ramona conosce subito il nome, i dati relativi alle prestazioni e alla gestione e le caratteristiche individuali di ogni vacca. Nessun animale è un numero, il singolo animale è riconosciuto e conta.

## **Allevatrice passionata e spirito imprenditoriale**

Grazie al suo background imprenditoriale, Ramona si vede non solo come un'agricoltrice, ma anche come un'impreditrice. Non considera molto i pagamenti diretti. Non è una beneficiaria della carità e preferisce un prezzo equo per il suo prodotto. Tutte le fasi dell'allevamento sono ben studiate dal punto di vista commerciale. È proprio per questo che la Brown Swiss si inserisce perfettamente nel sistema di

Ramona. Trattandosi di una razza più tardiva e più robusta di altre razze ad alto rendimento, le vacche si adattano bene alla semplice razione alimentare composta per il 50 % da silomais e per il 50 % da insilati d'erba. Vengono aggiunti sali minerali e, a seconda del prezzo, polpa di barbabietola da zucchero. Le vacche ricevono solo mangimi concentrati nei robot installati nel 2020 e 2021.

Ramona non ha necessariamente bisogno di vacche giovani con 10 000 kg di latte. Le piace quando una vacca produce 7500 kg in prima lattazione, aumenta a 8500 kg in seconda lattazione e poi produce circa 10 000 kg di latte il più a lungo possibile e senza complicazioni.

La gerente apprezza degli unghioni e arti forti. Nel complesso, Hess Select ha vacche con un telaio ben sviluppato. Una caratteristica che rende anche al momento della macellazione.



**Età al primo parto tra 28 e 32 mesi**

Per le manze non si cerca un'età al primo parto di 24 mesi. Secondo Ramona non si tratta della strategia più redditizia per l'azienda. Con la durata della rimonta più breve aumentano anche i costi mensili a causa dell'alimentazione più intensiva e anche la longevità degli animali può risentirne. Ramona cerca un'età al primo parto compresa tra 28 e 32 mesi mantenendo bassi i costi del foraggiamento e porta tutti gli animali nati l'anno precedente su un alpeggio in Engadina. Questo calcolo è il più favorevole per l'azienda Hess Select. L'obiettivo zootecnico di Ramona è una vacca redditizia, semplice, sana e con una mammella perfetta. Basta uno sguardo in stalla per rendersene conto. Oltre a Ramona, due dipendenti lavorano a tempo pieno in azienda. Quando il lavoro è più intenso, Ramona può contare su parenti e amici e, naturalmente, i suoi genitori sono sempre a disposizione.

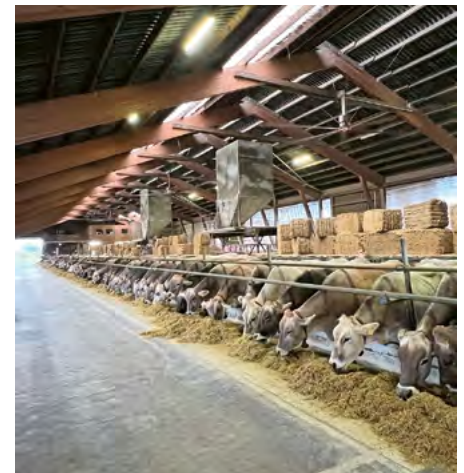
**Continuo sviluppo**

Lo spirito imprenditoriale richiede anche un continuo sviluppo. A Dürnten, questo non si riflette nella crescita, ma nell'ottimizzazione. Nel 2020 e nel 2021 sono stati installati tre Lely Astronaut A 5 con alcuni extra. Il robot determina il numero di cellule, pesa la vacca, lava gli zoccoli e utilizza un transponder per misurare l'attività e la ruminazione. Il test di gravidanza è in gran parte eseguito da FERTALYS attraverso il controllo del latte. Questi sono strumenti importanti per Ramona, ma non sostituiscono il tempo trascorso in stalla. Per lei il robot è un sollievo fisico, non un risparmio di tempo. Il robot le offre anche una certa flessibilità, che le si addice in quanto madre di tre figli. Ramona ha fatto ulteriori investimenti all'interno e intorno alla stalla. I grandi ventilatori della ditta Jenni assicurano un buon clima nella stalla. Juno, lo spingiforaggio automatico di Lely, assicura una maggiore assunzione di mangime. Ramona ha fatto montare delle tavole sopra i box. Questo serve come spazio per la paglia, che facilita la cura della lettiera. A breve arriverà un Collector Lely per la pulizia dei pavimenti esterni, che finora è stato un lavoro manuale.

Per immagazzinare il foraggio, Ramona ha fatto installare quattro sili verticali con spazio per 2500 m<sup>3</sup>. Ha scelto questo sistema perché ritiene che siano più efficienti in termini di manodopera e di risorse e che offrano un'ottima qualità del foraggio. Il mangime in eccesso viene immagazzinato in balle di insilato. Il parco macchine è piuttosto snello. Tutto è fatto in casa fino allo sfalci. Il resto viene fatto dal contoterzista.

**Allevatrice convinta**

Ramona è chiaramente convinta della bovina bruna, sia dal punto di vista economico che emotivo: "Sono cresciuta con questa vacca. Sono a casa con lei e sono semplicemente convinta di lei". La maggior parte della mandria proviene dalla propria rimonta, oltre che da un toro in monta naturale che si è ben classificato al mercato dei tori di Zugo.



L'ampia stalla offre il miglior comfort alle 180 vacche Brown Swiss.

Tuttavia, Ramona e suo padre non sanno dire di no a una bella vacca e quindi di tanto in tanto fanno degli acquisti. Per esempio, Agio Saragossa, che quest'anno ha superato i 125 000 kg di latte. ■

**L'azienda in cifre**

**Hess Select: Ramona Moser-Hess, Bühlhof, 8635 Dürnten**

<b>Situazione</b>	520 metri d'altitudine, zona del piano
<b>Superficie</b>	circa 100 ha SAU, prati naturali e artificiali, mais, 2-4 ha cereali per la produzione di insilati (per la rotazione), 4-5 ha frumento per la produzione di paglia
<b>Effettivo</b>	180 vacche Brown Swiss, 120 capi di bestiame giovane; tutte le manze di un anno trascorrono l'estate in Engadina
<b>Stabulazione</b>	libera con box per le vacche, libera con box per le manze (dallo svezzamento), vitelli negli igloo e poi su lettiera profonda con automatico
<b>Tori IA</b>	Adee, Amir, Aquin, Baxter, Bellboy, Brice, Darius, Devin, Giovanni, Hacal, Oasis, O Malley, Optimal, Palmer, Pete
<b>Vitelli attuali</b>	Adee, Amir, Bellboy, Camelot, Cavral, Collaps, Corso, Doboy, Giovanni, Guy, Leon PP, Optimal, Phil, Ray, Salomon
<b>Ø aziendale</b>	2023: 132 chiusure, 8891 kg latte, 4.11 % grasso, 3.53 % proteine
<b>Foraggiamento</b>	RPM con 50 % silo d'erba e silomais, sali minerali, in parte fettucce di barbabietola, concentrati al robot
<b>Latte</b>	60 % del latte alla latteria Rüegg a Hinwil, resto fornitura diretta a Emmi; in estate 10-15 vacche vanno in alpeggio e producono formaggio per la vendita diretta
<b>Mano d'opera</b>	Ramona Hess e due dipendenti a tempo pieno, aiuto dei genitori Robert e Rosmarie Hess, aiuto di parenti e amici durante le punte di lavoro





Quest'anno, lo scarico dell'alpe è stato una sfida. Il gerente aziendale Richard Planzer vicino alla capo mandria Planzers BS Blooming Bianca, migliore valutazione dell'azienda con EX94.

# Vacche in forma per il lungo scarico dell'alpe

IRÈNE ETTLIN, Braunvieh Schweiz

L'alpeggio è molto importante per la famiglia Planzer.

Questo include la camminata di sette ore per tornare a casa dopo poco più di tre mesi sull'alpe.

**R**ichard e Lisbeth Planzer gestiscono dal 2007 un'azienda a tre corti a Bürglen UR. L'azienda a valle si trova ad un'altitudine di 560 metri con una bella vista sulla vallata urana e le montagne urane Gitschen e Urirotstock. Prima di riprendere l'azienda, Richi ha gestito l'azienda per otto anni assieme al padre Franz in una comunità di generazioni. Il nonno di Richi riuscì a rilevare l'azienda dalla zia. Così la fattoria è stata tramandata in famiglia per tanto tempo.

## Funzionale e fertile

L'obiettivo zootecnico di Richard Planzer è una vacca idonea all'alpeggio, bella e funzionale. Per raggiungere questo obiettivo, Richi osserva differenti punti durante l'accoppiamento. Nel campo della morfologia si tratta soprattutto della mammella e del bacino. Nei contenuti del latte è molto importante il numero di cellule e anche una buona produttività lattiera che deve però essere adatta all'azienda e all'alpeggio.

Anche la fertilità è un punto importante. Con l'alpeggio, Richi segue una strategia

con parti stagionali. Le vacche partoriscono da fine settembre a fine dicembre. Nel caso una vacca dovesse partorire più tardi si cerca di ricondurla al ritmo corretto con un'inseminazione precoce, la si vende oppure la si riporta all'anno seguente. Con il periodo di parto corretto, anche il bestiame giovane raggiunge la giusta età per il primo alpeggio.

Per mantenere i parti nello stesso periodo, ci sono due opzioni per l'inseminazione delle manze: o partoriscono a due o a tre anni di età. Negli ultimi sette anni, tutte le manze sono state inseminate a 14-15 mesi. Poiché le manze trascorrono la seconda stagione alpina a fine gestazione, a due anni non sono ancora completamente sviluppate. Per questo motivo, si vendono spesso delle vacche in prima o seconda lattazione. Ogni anno, otto vitelli vengono tenuti per la rimonta. I restanti vitelli d'allevamento vengono venduti o partono sotto contratto d'allevamento.

La stagione d'inseminazione inizia a metà dicembre. Un terzo delle vacche è inseminato con tori sessati – la maggior parte testati in progenie. I tori Optimis sono

utilizzati solo per accoppiamenti mirati. Circa 40 % degli animali sono inseminati con tori d'ingrasso "In definitiva, ogni inseminazione è una decisione intuitiva in cui il cuore dell'allevatore ha voce in capitolo", dice Richi. È così che cerca di allevare la vacca ottimale per la sua azienda.

## Economia alpestre

Per la famiglia Planzer, la stagione alpestre è semplicemente parte della vita. È un periodo intenso ma meraviglioso. Un periodo in cui la famiglia Planzer può contare su numerosi aiutanti dalla sua cerchia di parenti e amici. La scorsa estate, il figlio Bruno è stato assunto da loro. Bruno è un falegname qualificato e quest'anno ha iniziato la sua formazione agricola.

All'inizio di giugno, l'intera mandria sale in alpeggio. Le manze sono estivate sull'alpe vicino Fiseten. La famiglia si trasferisce con le mucche e i vitelli sul secondo corte dell'azienda sull'Urnerboden. Qui le vacche condividono il pascolo recintato con altre due famiglie di alpigiani. La recinzione ha





Poco sopra l'alpe Urnerboden: davanti la vacca Planzers BS Holdrio Himalaya Ø 3L 7088 kg, 3.86 % grasso, 3.49 % proteine, 17 NC.



Famiglia d'allevamento Planzers BS Blooming Bionda valutata con 84 punti, Ø 5L 7459 kg, 4.06 % grasso, 3.49 % proteine, 30 NC.

semplificato molte cose. In passato, gli animali di tutti i corti potevano muoversi liberamente nell'Urnerboden. Per i circa 50 alpigiani, questo significava a volte ore di ricerca delle proprie mucche. Grazie ai pascoli chiaramente definiti, questo non è più necessario.

Dopo poco meno di quattro settimane, la mandria della famiglia passa al terzo corte, l'alpe Niemerstafel sul Passo del Klausen. Richi e Lisbeth sono riusciti ad acquistare questo alpe 16 anni fa. "La Bruna è la razza ideale per il terreno ripido e accidentato dell'alpe", è convinto il gerente aziendale. Grazie ai molti anni di progresso selettivo, gli arti della mandria della famiglia Planzer sono molto solidi. Ciò significa che è possibile utilizzare anche un toro leggermente più debole nei caratteri degli arti.

Una volta esaurita l'erba di Niemerstafel, la famiglia torna a Urnerboden dove resta fino a circa metà settembre. Quest'anno lo scarico dell'alpe è stato una sfida. Il Passo del Klausen è stato chiuso a causa delle nevicate di metà settembre. Per questo motivo, le sette vacche in pensione e le proprie vacche ancora in lattazione sono state trasportate a casa prima della neve. Il 19 settembre, dopo che la strada del Passo del Klausen era stata liberata dalla neve (70 cm), la famiglia ha fatto i bagagli ed è partita per la lunga camminata di sette ore con gli animali decorati. Tutti gli animali, compresi i vitelli, camminano dall'Urnerboden superando il Passo del Klausen fino

al villaggio di Bürglen. A metà percorso, si fa una pausa di circa mezz'ora per abbeverare gli animali e dare fiato agli aiutanti. Gli animali della famiglia affrontano la lunga camminata senza problemi. Grazie ai forti arti, non ci sono problemi agli arti. Solo i muscoli doloranti sono ancora percepibili qualche giorno dopo.

### **Successo grazie alla selezione mirata**

Con il pluriennale lavoro zootecnico di Richard Planzer è stato possibile creare un effettivo convincente con ottime qualità morfologiche e nella fertilità. Tutti gli

animali, ad eccezione di tre vacche, sono stati allevati in azienda. Tre quarti dell'effettivo presenta un intervallo tra i parti inferiore a un anno. Per esempio, Planzers BS Vigor Verchlipfi con una carriera produttiva di 85 265 kg latte, un intervallo parto/monta di 87 giorni, un numero di cellule di 24 e nove gravidanze con una sola inseminazione ciascuna. Lo scorso anno, le bovine della famiglia Planzer hanno raggiunto una media produttiva di oltre 7600 kg latte. Per il gerente, questa produttività è molto vicina all'optimum, in particolare se si considera il lungo alpeggio estivo. ■

### **L'azienda in cifre**

**Richard e Lisbeth Planzer, Gossermatte, 6463 Bürglen UR**

<b>Situazione</b>	azienda a valle 560 metri d'altitudine, zona collinare a zona di montagna 4, Urnerboden 1400 metri, Niemerstafel 1840 metri d'altitudine
<b>Superficie</b>	18.6 ha prati dei quali 11.5 ha in pendio; alpe Urnerboden – Niemerstafel, 32 carichi normali, 0.5 ha fieno selvaggio, 2.5 ha prati da lettiera
<b>Effettivo Mungitura</b>	25 vacche, 16 capi di bestiame giovane, 8 pecore, 2 asini valle e Urnerboden sistema a condotta, corte superiore Milkboy
<b>Tori IA Ø aziendale Latte</b>	Palmer, Brice, Amir, Doboy, Clint 2303: 7643 kg latte, 4.00 % grasso, 3.37 % proteine NC 46
<b>Foraggiamento inverno</b>	inverno a ZMP, estate caseificio alpestre Urnerboden
<b>Foraggiamento estate</b>	fieno, secondo, silo d'erba, cubetti di mais, foraggio complementare e sali minerali
<b>Mano d'opera</b>	pascoli alpini, poco fieno e foraggio complementare Richard e Lisbeth, il figlio Bruno con la compagna Timea, i genitori di Richard, amici e parenti



Amir Celine Juniorchampion Glarona 2023 con la famiglia Vogel.

## Stalla pulita e lavoro zootecnico sicuro

**ANDRIN LEDERGERBER, Braunvieh Schweiz**

La famiglia di Martin Vogel, Mollis gestisce uno dei pochi allevamenti di sola Bruna nella regione – e ciò con tanto successo!

Quando si entra nella stalla di Martin Vogel, ci si rende subito conto della ragione d'essere della famiglia. La stalla, che ospita circa 40 vacche brune, è ben tenuta e gli animali sono molto tranquilli. La mangiatoia è piena di foraggio profumato, le cuccette sono preparate in modo ordinato e con lettiere spesse. Per la famiglia Vogel è importante che le vacche siano ben curate. E questo non solo si vede, ma dà anche i suoi frutti.

### **Azienda ripresa in terza generazione**

Martin ha potuto riprendere l'azienda da suo padre nel 2006 e continua così la grande passione per l'allevamento della razza Bruna. Nel 2013, la vecchia stalla a stabulazione confinata è stata ristrutturata ed ampliata con una nuova stalla. Nella ristrutturazione era compreso anche un impianto fotovoltaico di 75 kWh.

I lavori nella nuova stalla a stabulazione libera con cuccette possono essere svolti in modo efficiente, consentendo alla famiglia di quattro persone di guadagnare parte del proprio reddito fuori casa. La moglie di Martin, Esther, lavora come impiegata commerciale, mentre Martin lavora in un'azienda di giardinaggio, dove si occupa principalmente della cura degli alberi. I due figli Jan e Riana frequentano ancora la scuola. Riana frequenta la terza media e Jan sta facendo un apprendistato come meccanico di macchine agricole. Un giorno vorrebbe rilevare l'attività. Jan è un membro attivo dei giovani allevatori glaronesi. Da anni è un appassionato della Bruna con grande interesse per gli animali e l'allevamento. Nel tempo libero lo si può trovare quasi sempre in azienda.

### **Vacche con sostanza**

Martin vuole e alleva una bovina senza problemi. Durante gli accoppiamenti

punta sulla sicurezza e dice: "Perché puntare sui giovani tori quanto è possibile utilizzare tori con 40 % di sicurezza in più." Quindi, sull'azienda della famiglia Vogel oltre il 90 % delle inseminazioni d'allevamento sono effettuate con tori provati in progenie.

Durante la selezione dei tori si presta attenzione alla funzionalità, soprattutto al numero di cellule. La produttività lattiera non è la prima priorità. Martin cerca vacche con una buona sostanza e nel caso una linea perde una parte di questa sostanza si ricorre anche all'utilizzo di tori Original Braunvieh. Le generazioni seguenti sono poi nuovamente inseminate con dei tori Brown Swiss.

Anche al contenuto del latte si presta attenzione e Martin considera questo carattere come una delle qualità della razza. La media della mandria raggiunge 4.0 % grasso e 3.5 % proteine. "Sui 300 000 kg di latte che vendiamo annualmente si



tratta di alcune migliaia di franchi per il contenuti e questo senza alimentazione speciale!”, commenta Martin Vogel. Le vacche in stalla devono funzionare senza aver bisogno di trattamenti speciali. Le vacche con problemi sono eliminate rapidamente.

**Basso numero di cellule, la specialità dell'azienda**

Lo sguardo alle cifre dell'azienda Vogel mostra subito l'ottimo numero di cellule – e ciò per anni. La media del numero di cellule degli scorsi cinque anni non ha mai superato 69 cellule. Un risultato impressionante non dovuto al caso. Il comfort in stalla è eccezionale. La stalla offre molto posto, molta luce e tanta aria fresca sostenuta da un grande ventilatore.

Molto importante per il buon numero di cellule è anche la buona qualità del foraggio di base. Martin aggiusta attentamente l'altezza del taglio per ottenere un fieno e insilato particolarmente pulito. Non da ultimo, la cura delle cuccette che la famiglia Vogel rinnova almeno due volte al giorno. Ogni settimana si sparge della calce e si riempiono le cuccette con cubetti di paglia. La lattiera è completata con paglia triturrata: “La paglia garantisce una superficie soffice e asciutta e inoltre ha un bel aspetto”, aggiunge Martin.

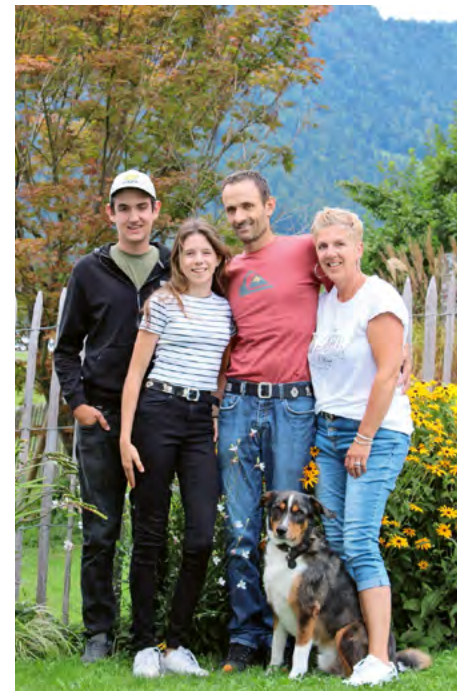
La mungitura avviene nella vecchia stalla con un impianto a condotta. 10 vacche possono essere fissate a una mangiatoia dove ottengono del foraggio sminuzzato. Concentrazione, igiene e calma sono i principi di Martin durante la mungitura. “Quando mungo sono concentrato al 200 % e non faccio nient'altro”, sottolinea Martin. Chi cerca di raggiungerlo durante la mungitura tenderà invano.

**Una delle glaronesi più belle**

La famiglia ricorderà a lungo la Glarona 2023, dove ha ottenuto un grande successo all'esposizione cantonale, che si tiene solo ogni cinque anni. Tra questi, un terzo posto nella categoria delle manze più anziane con Freccia Paula e un primo posto con Amir Celine. Celine, con una corporatura molto larga e una mammella al top, ha persino vinto il titolo di campionessa giovani. Per Martin e la sua famiglia, questo è stato sicuramente uno dei

più grandi successi della loro carriera di allevatori.

Come la maggior parte degli animali dell'azienda, anche queste due vacche sono allevate dalla famiglia Vogel. Paula e Celine danno molte soddisfazioni a casa e sono state in grado di confermarsi nella DLC. Freccia Paula ha partorito per la prima volta l'anno scorso ed è stata descritta con ottimi 84 punti (mammella 84). Paula discende da Nescardo Primel, che a sua volta aveva già una forte mammella (85). Amir Celine era già stata descritta prima della Glarona con una nota totale di VG85. In seconda lattazione ha continuato a svilupparsi in modo molto positivo ed è stata descritta con VG88, mammella 89. Attualmente è asciutta e ha un aspetto eccellente. Celine rimonta via Amir a Salomon e poi ad Alino. Se rimane in salute, può ancora ottenere molto e portare gioia alla sua famiglia di allevatori.



La famiglia Vogel, da sinistra: il figlio Jan, la figlia Riana, Martin ed Esther Vogel.

**L'azienda in cifre**

**Famiglia Esther e Martin Vogel, Untere Schwärzistrasse 11, 8753 Mollis, con i figli Jan e Riana**

<b>Situazione</b>	430 metri d'altitudine, zona del piano
<b>Superficie</b>	24 ha SAU, tutto prati naturali
<b>Effettivo</b>	39 vacche Brown Swiss, 30 capi di bestiame giovane; tutte le manze passano l'estate sugli alpeggi Klöntal e Niederurner Täli
<b>Stabulazione</b>	libera con cuccette per le vacche, libera con lettiera profonda per gli animali giovani
<b>Tori IA</b>	Amir, Brice, Pete, Palmer, Adee
<b>Ø aziendale</b>	2023: 7622 kg latte, 3.99 % grasso, 3.56 % proteine, NC 66, persistenza 86 % , int. P/M 120 giorni
<b>Foraggiamento</b>	
<i>inverno</i>	miscela con silo d'erba, silomais, fieno, secondo, fettucce di barbabietola, erba media, foraggio di compensazione, sali minerali e sale; alcune vacche ottengono del concentrato in stazione
<i>estate</i>	miscela come in inverno ma senza le barbabietole; pascolo metà giornata
<b>Latte</b>	300 000 kg a Mittelland Milch
<b>Mano d'opera</b>	coppia di gerenti Esther e Martin Vogel, aiuto del padre Mathias, Jan e Riana durante il loro tempo libero
<b>Altre entrate</b>	Martin: giardiniere specializzato nella cura degli alberi, presidente del consorzio di miglioramento; Esther: 20 % come impiegata di commercio





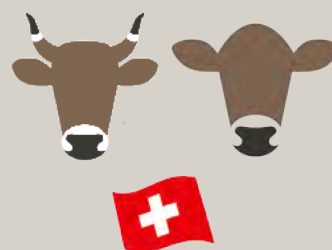
# Iscrizione alla 2<sup>a</sup> asta online di Capodanno

ROMAN ZURFLUH, Braunvieh Schweiz

Braunvieh Schweiz organizza per la seconda volta un'asta online con animali della migliore qualità. L'asta inizierà il 28 dicembre 2024 e terminerà il 2 gennaio 2025. Attendiamo le iscrizioni su ExpoNet!

## 2. BRAUNVIEH 28.12.2024 - 02.01.2025

# ASTA ONLINE DI CAPODANNO



L'asta online di Capodanno si terrà sulla piattaforma di Genetics Sale. Le offerte potranno essere presentate solo online. Le persone interessate potranno accedere alla piattaforma mediante un login e presentare da lì le loro offerte. L'asta inizierà il 28 dicembre 2024 alle ore 12 e terminerà il 2 gennaio 2025 alle ore 21.

### Svolgimento

Dopo il termine d'iscrizione, gli animali saranno selezionati per l'asta in base al loro foglio delle produttività/pedigree. Il venditore deve fornire a Braunvieh Schweiz una o più foto di buona qualità per pubblicizzare l'animale. Con un contributo alle spese di 100 franchi, l'animale può essere fotografato da Braunvieh Schweiz. Se lo si desidera, è necessario inserire una nota in tal senso nella sezione commenti del modulo di registrazione di ExpoNet.

Per ogni offerta sarà fissato, d'accordo con il proprietario, un prezzo minimo. Questo prezzo sarà pubblicato su Genetics-Sale. I potenziali acquirenti potranno superare

questo prezzo a rialzi di almeno 100 fr. per le vacche e le bovine gravide e di almeno 50 fr. per il bestiame giovane. L'appalto sarà aggiudicato all'offerta più alta, che verrà presentata il 02.01.2024 alle ore 21.00. Dopo l'ultima offerta, l'offerta sarà prorogata di un minuto dopo le 21.00. Il pagamento sarà effettuato tramite Braunvieh Schweiz.

Durante l'asta gli acquirenti avranno la possibilità, d'accordo con il venditore, di ispezionare l'animale direttamente nell'azienda.

### Estratto del regolamento

La provvigione per la vendita ammonta a 6 % del ricavato dell'asta ed è saldata con quest'ultimo.

L'acquirente è tenuto a organizzare il trasporto e si assume i relativi costi. Si applicano le garanzie previste dalla legge. Il regolamento completo è disponibile sulla homepage di Braunvieh Schweiz.

### Iscrizione degli animali su ExpoNet

L'iscrizione di animali per la vendita può essere effettuata su ExpoNet "2. Online-Neujahrsauktion von Braunvieh Schweiz" o per telefono a Braunvieh Schweiz. Attenzione: le iscrizioni chiudono il 17 novembre 2024!

Invitiamo ad annunciare animali con ascendenze interessanti. Gli animali in vendita devono corrispondere all'obiettivo zootecnico di Braunvieh Schweiz, raggiungere un indice totale economico ITE minimo di 1000 e presentare un valore genetico latte positivo. L'iscrizione definitiva all'asta è decisa da Braunvieh Schweiz.

Si cercano bestiame giovane, manze gravide e vacche in lattazione di entrambi le direzioni zootecniche Brown Swiss e Original Braunvieh. ■

### Ulteriori informazioni

[www.braunvieh.ch](http://www.braunvieh.ch) > Eventi  
> Asta online di Capodanno





## 2ª giornata di vendita al mercato coperto di Schüpbach

ROMAN ZURFLUH, Braunvieh Schweiz

**M**artedì 5 novembre 2024, al mercato coperto di Schüpbach BE, si terrà per la seconda volta una giornata di vendita della razza Bruna. Saranno offerti circa 20 animali freschi di parto delle direzioni zootecniche Brown Swiss e Original Braunvieh. Ci saranno anche alcuni giovani animali promettenti di entrambe le direzioni zootecniche. Saranno offerti animali di alta qualità, provenienti soprattutto dalla Svizzera centrale. Si tratta di vacche fresche di parto, in prima e seconda lattazione, o di vacche con gestazione accertata, che devono soddisfare determinati requisiti in termini di kg di latte e proteine %. Il catalogo dell'offerta può essere consultato utilizzando il codice QR qui sotto. Gli animali vengono presentati sul ring. Il commercio avviene in seguito direttamente con il venditore in stalla. ■



Un'ottima offerta di animali Brown Swiss e Original Braunvieh attende i clienti a Schüpbach.

### Programma

#### Martedì 5. November 2024

fino alle ore 08.00	arrivo degli animali
ore 10.00	presentazione degli animali nel ring
fino alle ore 14.00	commercio in stalla
ore 14.30 alle ore 16.00	partenza degli animali

#### Ulteriori informazioni

www.braunvieh.ch > Events  
> Braunvieh-Verkaufstag  
Schüpbach



## EXPO Swissgenetics a Brunegg

SWISSGENETICS

**G**iovedì 28 novembre 2024 si terrà la Expo Swissgenetics alla Vianco Arena a Brunegg. Questa esposizione è diventata un importante punto d'incontro per l'allevamento di bovini in Svizzera. Come gli anni precedenti saranno presentati animali dell'asta delle razze Brown Swiss, Original Braunvieh, Holstein e Red Holstein.

#### Programma variato

Circa 20 vacche BS e OB saranno esposte all'esposizione e gli allevatori potranno valutare gli interessanti gruppi di discendenti a partire dalle 9.30. Nella popolare Top Sale, che inizierà alle ore 13.00, diversi lotti delle razze BS, OB, HO e RH saranno messi all'asta. Oltre ai gruppi di discendenti e agli animali dell'asta, i visitatori avranno anche l'opportunità di informarsi sui vari prodotti e servizi di Swissgenetics. ■

swissgenetics

# “La Bruna tra la gente” con consigli per l’ottimizzazione del foraggiamento

**ROMAN ZURFLUH, Braunvieh Schweiz**

**Q**uest’autunno, organizzeremo nuovamente degli interessanti eventi di “La Bruna tra la gente” presso due aziende Brown Swiss. Il 31 ottobre saremo ospiti della nuova azienda della comunità Stefan Grüter + Hans e Raphael Albisser, Ruswil LU. Il

22 novembre, sarà la famiglia Steger a Altstätten SG ad aprire la porta di stalla per presentare il loro produttivo allevamento Brown Swiss. Due specialisti dell’alimentazione delle lattifere ci forniranno informazioni sull’alimentazione ideale. Il 31 ottobre a Ruswil, il consulente

di foraggiamento Dirk Bechmann di Nutri’Form terrà una presentazione sul tema della ruminazione.

Il 22 novembre, ad Altstätten, Pirmin Zürcher terrà una presentazione sul foraggiamento, con particolare attenzione ai costi associati all’alimentazione. [38] ■



Raphael Albisser e Stefan Grüter della CA Grüter + Albisser.



Albert e Christel Steger con la famiglia di vacche Taxina.



**CA Stefan Grüter + Hans e Raphael Albisser,  
Tüfen, 6017 Ruswil LU**

**Giovedì, 31 ottobre 2024**

ore 18.30	porte aperte e aperitivo
ore 19.30	apertura “La Bruna tra la gente”
ore 19.45	presentazione dell’azienda da parte di Stefan Grüter
ore 20.00	relazione “alimentazione delle lattifere” di Dirk Bechmann, NutriForm
ore 20.30	discussione e serata conviviale



**Albert Steger-Graber, Eichbergstrasse 42,  
9450 Altstätten SG**

**Venerdì, 22 novembre 2024**

ore 18.30	porte aperte e aperitivo
ore 19.30	apertura “La Bruna tra la gente”
ore 19.45	presentazione dell’azienda da parte di Albert Steger
ore 20.00	relazione “alimentazione delle lattifere” di Pirmin Zürcher, Ration pro Q
ore 20.30	discussione e serata conviviale

# Onori ai migliori gerenti aziendali

DANIEL HOFSTETTER, Braunvieh Schweiz

**D**a oramai 20 anni onoriamo i migliori gerenti aziendali della razza Bruna. Per celebrare questo anniversario, Braunvieh Schweiz ha organizzato una degna celebrazione nel capannone del mercato dei tori di Zugo. “La vostra strategia di allevamento e la vostra professionalità nella cura degli animali in stalla sono di grande ispirazione per tutti noi”, ha detto Adrian Arnold, presidente di Braunvieh Schweiz, dando il benvenuto agli ospiti.

**L'élite degli allevatori della Bruna**  
I migliori gerenti aziendali della razza Bruna sono stati premiati ogni anno dal 2003/04.

In questi vent'anni, 32 famiglie di allevatori della Bruna hanno superato l'elevata soglia più di 10 volte (vedi tabella a pagina 42 CHbraunvieh 09/2024). Questo testimonia un'eccellente gestione della mandria e un allevamento funzionale della mandria di brune. La fortuna degli allevatori gioca certamente un ruolo importante, ma quando si tratta di pren-

dersi cura della propria mandria, sono tra i “migliori dei migliori”.

**Onori alle More Than Milk Queen**

Quest'anno sono state assegnate per la prima volta le distinzioni More Than Milk Queen. Oltre all'elevata carriera produttiva, queste “regine” hanno prodotto oltre 10 000 kg di grasso e proteine. Con l'inizio nell'anno lattiero 2023, 47 vacche brune hanno ottenuto questo riconoscimento. [40]



## News

**Scherma-Brown-Swiss con tre vacche da 100 000 kg latte**

HUGO STUDHALTER, BRAUNVIEH SCHWEIZ

A Vulliens (VD) troviamo tre vacche con una carriera produttiva di oltre 100 000 kg latte nella nuova stalla di Marc Schertenleib. Le tre bovine sono imparentate tra loro e discendono dalla conosciuta Premium Bonita – una volta come madre e due volte come nonna. Anche Arsene Beverly (CP 91 343 kg latte) la madre del conosciuto Glenn Blooming (attualmente 20 933 animali d'allevamento) discende da Bonita.

Da sinistra: il padre Eric Schertenleib con Zeus Ballerine (nata 9.2006, 10 parti, 101 351 kg, 4.34 % grasso e 3.70 % proteine, M: Cosmos Barilla, MM: Premium Bonita), la compagna di Marc Ruth con Blooming Alba (5 parti, 100 026 kg, 4.39 % grasso e 3.69 % proteine, MP: Premium Bonita) e Marc con Vigor Bounty (6 parti, 104 425 kg, 4.82 % grasso e 3.82 % proteine, l'ultima discendente diretta di Premium Bonita ancora in vita.





Il 18 gennaio 2025 si terrà la prossima grande esposizione Brown Swiss a Ginevra.

# Braunvieh Schweiz sostiene la partecipazione alla Swiss Expo 2025

ROMAN ZURFLUH, Braunvieh Schweiz

La Swiss Expo si terrà nuovamente al Palexpo di Ginevra dal 16 al 18 gennaio 2025.

Il programma prevede un cambiamento.

Braunvieh Schweiz sostiene gli espositori di animali BS e BO con un indennizzo per il trasporto e la cura.

**N**el gennaio 2025, il Palexpo di Ginevra sarà di nuovo il palcoscenico della più grande esposizione di bovine d'Europa. Per promuovere la nostra razza, un numero considerevole di animali Brown Swiss e Original Braunvieh dovrebbe nuovamente essere presente sul luogo per presentare i vantaggi della razza al pubblico internazionale.

## Lo show BS ora il sabato

In questa edizione il programma sarà modificato. Giovedì 16 gennaio si svolgerà il concorso di tutte le razze lattifere, seguito dall'elezione della Championne Suprême. Venerdì 17 gennaio, saranno le razze a doppia attitudine a sfidarsi con la Origina Braunvieh. La classifica Brown Swiss si svolgerà ora sabato 18 gennaio, prima dell'esposizione della Frisona.

## Sostegno finanziario per gli espositori

Esporre gli animali a Ginevra richiede tempo e costi elevati. Per questo motivo, il comitato di Braunvieh Schweiz ha deciso di sostenere ancora una volta finanziariamente gli espositori.

Il trasporto e le cure saranno ora compensati da un contributo forfettario di Braunvieh Schweiz. A tutti gli animali BS e OB esposti (comprese le manze) verrà rimborsato un contributo per il trasporto di 100 franchi. Inoltre, è previsto un sostegno finanziario per la cura delle vacche. L'indennità di cura per gli animali di prima e seconda lattazione è di 100 franchi. Dalla terza lattazione in poi vengono corrisposti 200 franchi. La cura delle manze non viene indennizzata.

Questo sostegno vuole garantire che un numero interessante di bovine di razza Bruna continui a essere rappresentato sulla scena internazionale a Ginevra.

## Procedura di registrazione

Da fine ottobre sarà aperta la prenotazione dei posti presso la Swiss Expo. Le iscrizioni degli animali devono essere effettuate direttamente presso Swiss Expo. Il modulo di registrazione sarà pubblicato a tempo debito sul sito web di Swiss Expo. ■

**> Ulteriori informazioni**  
[www.swiss-expo.com](http://www.swiss-expo.com)





# Swiss Classic – il meglio della Bruna da 25 anni

SABRINA LUSTI, CO Swiss Classic

La Swiss Classic di sabato 30 novembre 2024 alla Vianco Arena di Brunegg si avvicina.

Dani Gisler, Bürglen UR, sarà il giudice di questo spettacolo di alta qualità, da tempo riconosciuto anche oltre i confini nazionali. Le stalle apriranno ancora una volta alle ore 10.00, mentre la classifica inizierà alle ore 15.30. Il primo apice avrà luogo alle ore 16.45 con l'elezione della campionessa Junior e della miglior mammella Junior. In seguito, le vacche dalla seconda lattazione fino a quelle con una carriera produttiva superiore a 50000 kg latte saranno presentate e classificate in emozionanti competizioni di miglior qualità e un'avvincente atmosfera nell'arena.

## Elezione della regina della razza Bruna

In questa edizione dell'anniversario, oltre al campione svizzero tra i gruppi di allevatori e alla Grand Champion, si cercherà anche la nuova regina della razza Bruna che succederà ad Alessia Sonderegger. Con le candidate Luzia Bieri di Entlebuch, Sarina Niederberger di Unterägeri, Sara Durrer di Hausen am Albis, Marina Reinhard di Kerns e Selina Heeb di Grafenort, cinque conoscitrici della razza Bruna si contenderanno la corona di Regina della Bruna. L'incoronazione della nuova



Il gruppo allevatori San Gallo – l'attuale campione svizzero.

regina avrà luogo dopo la proclamazione della Grand Champion delle vacche e del campione svizzero dei gruppi di allevatori alle ore 22.15 circa.

## Lotteria con attraenti premi


Il premio principale della lotteria è un buono per una settimana bianca a Davos per 2 persone. L'allettante lotteria offre altri premi come un vitello, un weekend a Ischgl, sali minerali e molto altro ancora. I biglietti della lotteria possono essere acquistati presso i gruppi di allevatori o sul luogo nella Vianco Arena.

Un efficiente servizio di ristorazione provvederà al benessere fisico di tutti i visitatori. Il bar con DJ sarà aperto fino alle prime ore del mattino per garantire una buona atmosfera.

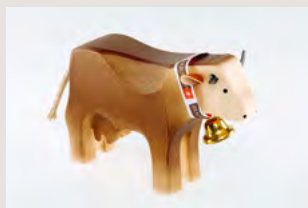
Il programma dettagliato e tutte le altre informazioni sulla mostra sono disponibili sul sito [www.swissclassic2024.ch](http://www.swissclassic2024.ch).

> Ulteriori informazioni

[www.swissclassic2024.ch](http://www.swissclassic2024.ch)



## Dal negozietto della Bruna



Per le vostre idee regalo visitate il nostro shop su [www.braunvieh.ch](http://www.braunvieh.ch)

# Alla ricerca del successore di Swen Stucki OB

PHILIPP DAHINDEN, Braunvieh Schweiz

La 78ª edizione del mercato invernale dei tori riproduttori di Sargans si terrà sabato 7 dicembre 2024. L'attrattivo programma offrirà una combinazione di mercato dei tori, asta e presentazione dei gruppi di discendenti. Il mercato di Sargans è organizzato dalla cooperativa del mercato coperto di Sargans in collaborazione con Braunvieh Schweiz, Braunvieh San Gallo e l'Associazione dei tenitori di tori.

Saranno presentati giovani tori nati tra il 1° giugno 2023 e il 30 aprile 2024. Sono attesi 30 a 40 tori BS e OB con promettenti ascendenze. Non sarà riscossa una provvigione di vendita. Il regolamento è disponibile su [www.braunvieh.ch](http://www.braunvieh.ch). L'iscrizione dei tori deve avvenire entro il 15 novembre 2024. Gli utenti BrunaNet possono utilizzare ExpoNet. L'iscrizione telefonica o per iscritto è pure possibile.

## Asta anche online

Il pomeriggio si svolgerà l'asta di animali d'allevamento. Saranno offerte circa 40 giovani vacche, manze e animali giovani selezionati in collaborazione con la federazione sangallese della razza Bruna. Anche quest'anno sarà possibile partecipare all'asta online.

Informazioni sul regolamento dell'asta e sull'iscrizione si trovano su [www.braunvieh-sg.ch](http://www.braunvieh-sg.ch). Le iscrizioni possono avvenire pure su ExpoNet di Braunvieh Schweiz. ■



Mister MT Sargans 2023 Swen Stucki OB di Jürg Liver, Flerden GR.

## Programma


### Sabato, 7 dicembre 2024

07.00–08.30	arrivo dei tori e degli animali dell'asta
09.00	apertura dell'esposizione (entrata CHF 10.– catalogo compreso)
09.30–10.45	classifica commentata dei tori
10.45	elezione dei Mister
11.00	presentazione dei gruppi di discendenti
13.15	asta
in seguito	partenza degli animali entro le ore 17

➤ **Ulteriori informazioni**  
[www.braunvieh-sg.ch](http://www.braunvieh-sg.ch)



➤ **Ulteriori informazioni**  
[www.markthalle-sargans.ch](http://www.markthalle-sargans.ch)



## Impressum

### Equipe redazionale

Jörg Hähni, direzione  
 Roman Zurfluh, amministrazione  
 Andreas Kocher, dipartimento selezione  
 Cécile Schabana, dipartimento dati e sviluppo  
 Anna-Louise Strodthoff-Schneider, dipartimento selezione  
 Ulrich Schläpfer, traduzioni, impaginazione  
 Sarah Widmer, stima dei valori genetici, Qualitas

### Abbonamento

Fr. 30.– per anno, estero Fr. 55.–

stampato in

svizzera



### Inserzioni industriali

Simon Langenegger  
 Ey 48, 3550 Langnau i. E.  
 Tel. 079 568 49 58  
 E-mail: [simon.langenegger@schweizerbauer.ch](mailto:simon.langenegger@schweizerbauer.ch)

### Inserzioni per allevatori

Braunvieh Schweiz  
 Amministrazione inserzioni su "razzabrunaCH"  
 Chamerstrasse 56, 6300 Zugo  
 Tel. 041 729 33 11  
 E-mail: [info@braunvieh.ch](mailto:info@braunvieh.ch)

### Termine d'inserzione

3 settimane prima della pubblicazione

### Tiratura venduta

11 344 attestazione WEMF

### Stampa e spedizione

Multicolor Print AG  
 Sandro Scherer  
 Sihlbruggstrasse 105a, 6341 Baar  
 Tel. 041 767 76 76w  
 E-mail: [info@multicolorprint.ch](mailto:info@multicolorprint.ch)

### Date di spedizione 2024

1 martedì	23 gennaio
2 martedì	20 febbraio
3 lunedì	18 marzo
4 martedì	23 aprile
5 martedì	21 maggio
6 martedì	16 luglio
7 martedì	27 agosto
8 martedì	17 settembre
9 martedì	22 ottobre
10 martedì	17 dicembre