

# racebruneCH

Revue de l'élevage de la Brune

9/2024



## Technique de reproduction

### La Brune chez les gens

BRAUNVIEH 

## Planifier dès maintenant l'alimentation hivernale

Le passage à l'alimentation hivernale doit être planifié tôt et soigneusement afin d'assurer une production laitière efficace et respectueuse des ressources. Dès le début de l'alimentation hivernale, il est essentiel de fournir une ration optimale pour maximiser l'utilisation des fourrages de base. Des ajustements fréquents des rations empêchent une alimentation optimale des fourrages. Celles-ci fournissent des informations sur les compléments nécessaires en nutriments et minéraux. L'objectif est de connaître exactement, avant l'hiver, les compléments qui seront requis. Les analyses des fourrages d'été montrent une image contrastée: tandis que les exploitations avec ensilage ont pu récolter un ensilage de haute qualité avec une forte teneur en énergie et en protéines, de nombreuses exploitations utilisant du foin ont dû faire face à une récolte tardive de foin de qualité inférieure. Un foin avec des teneurs en NEL faibles (< 5 MJ/kg MS) et une faible teneur en protéines brutes (< 65 g/kg MS) est difficilement digestible et peu appétent, ce qui nécessite une complémentation ciblée.

### Complémentation alimentaire ciblée

Un complément alimentaire adapté est essentiel pour utiliser de manière optimale tous les nutriments. Des carences dans la ration affectent les performances: par exemple, une carence en protéines peut entraîner un engraisse-

ment, car l'énergie excédentaire n'est pas utilisée pour la production de lait, ce qui augmente le risque de cétose et de problèmes de fertilité. Avec des rations riches en fibres et en matière sèche, un complément est nécessaire pour assurer l'ingestion et le transit dans le rumen. Un manque d'énergie empêche l'utilisation des protéines, conduisant à la production d'urée qui surcharge le foie et peut être toxique pour le fœtus.

### Planification numérique de l'alimentation

Grâce au nouveau plan d'alimentation «Rumiplan» de Barto, le gestionnaire d'exploitation numérique, l'alimentation hivernale peut désormais être planifiée facilement et de manière connectée. Il calcule la ration optimale en fonction des fourrages de base et des compléments disponibles. Une nouvelle fonctionnalité permet également de planifier la complémentation en fonction des niveaux de production laitière. Rumiplan crée une ration adaptée à chaque classe de performance. Les données de l'association d'élevage Braunvieh Suisse peuvent être intégrées et utilisées dans le plan d'alimentation. Les vaches présentant des troubles métaboliques, identifiés par les données MLP, sont marquées dans Rumiplan, et les causes possibles du problème sont indiquées. Les fourrages et résultats d'analyse de l'exploitation

peuvent être facilement enregistrés dans le système pour calculer l'alimentation avec les fourrages produits sur place. Des marquages en couleur permettent de repérer rapidement les excès ou carences, ce qui facilite l'utilisation et permet de voir rapidement les potentiels d'optimisation.

Avec une planification minutieuse et les bons outils, tels que Rumiplan de Barto, l'alimentation hivernale peut être organisée de manière efficace et durable.

Avec une planification minutieuse et les bons outils, tels que Rumiplan de Barto, l'alimentation hivernale peut être organisée de manière efficace et durable.

Inscrivez-vous maintenant au cours en ligne gratuit [barto-rumiplan.ch](http://barto-rumiplan.ch)



## Messages WhatsApp

**BRAUNVIEH  079 452 16 09**



**Enregistrez le numéro sur votre Smartphone !**

Indiquez toujours vos nom et prénom et, si nécessaire, le numéro d'exploitation dans le message. Braunvieh Schweiz n'envoie pas de réponse directe par WhatsApp.

## Technique de reproduction moderne à l'étable

Les techniques de reproduction dans l'élevage ont fait d'énormes progrès depuis de nombreuses années. Il y a plus de cinquante ans, la possibilité d'utiliser l'insémination artificielle à grande échelle a constitué une étape importante en matière d'élevage.

Il en a résulté, bien entendu, un grand désir d'avoir de nombreux descendants issus de la vache la plus économique et la plus belle de l'étable. Depuis quarante ans, le transfert d'embryons conventionnel est devenu praticable et l'utilisation accrue des femelles les plus précieuses sur le plan génétique était désormais possible. La séparation de la semence selon le sexe a également eu une influence décisive sur les possibilités de travail d'élevage au cours des dernières années.

Une étape supplémentaire dans la reproduction est maintenant la possibilité de prélever des ovules sur l'animal donneur (OPU) et de procéder ensuite à la fécondation en laboratoire (FIV). Pour les éleveurs, l'utilisation de ces possibilités pose toujours la question de la rentabilité. Le transfert d'embryons avec la vache la plus précieuse de l'étable peut tout à fait mener au succès de l'élevage.

Je vois surtout la plus grande utilité dans le développement génétique. Les meilleures femelles d'une race sont ainsi utilisées de manière plus intensive. Certains taureaux actuellement testés par la descendance par les fournisseurs de génétique le confirment.

Parmi toutes les possibilités, il faut d'abord un but d'élevage clair et ensuite un accouplement cohérent et ciblé. Je souhaite bonne chance à nos familles d'éleveurs.



Andi Walser, vice-président

**BRAUNVIEH** 

Braunvieh Schweiz  
Chamerstrasse 56, 6300 Zoug  
info@braunvieh.ch

## Sommaire



- 4 Technique de reproduction
- 7 La page de la direction
- 8 BDTA exploitation d'origine et OE
- 9 Nouveautés InsemCow
- 10 Conférence annuelle EAAP
- 11 La page des jeunes éleveurs
- 12 Mutation changement d'exploitant
- 13 Informations du comité
  
- 14 Exploitation Hess Select, Dürnten ZH
- 16 Exploitation Planzer, Bürglen UR
- 18 Exploitation Vogel, Mollis GL
  
- 20 2<sup>e</sup> vente aux enchères du Nouvel An
- 21 2<sup>e</sup> journée de vente à Schüpbach
- 21 Expo Swissgenetics
- 22 La Brune chez les gens
- 23 Les meilleurs gestionnaires de troupeau
- 24 Swiss Expo 2025
- 25 Swiss Classic
- 26 MC au taureaux de Sargans

### Dans l'édition allemande

- 21 **Jeunes taureaux**
- 30 Vaches à 100 000 kg de lait
- 37 More Than Milk Queen
- 50 De nos régions
- 52 Boutique de la race Brune
- 57 Calendrier des manifestations

### Couverture:

L'automne rime aussi avec les concours, comme ici à Goldingen (SG).

Image: Braunvieh Schweiz



Le transfert embryonnaire conventionnel et l'OPU/IVF permet aux éleveurs d'obtenir davantage de descendants de leurs vaches zootechniquement les plus précieuses.

# Plus de veaux par vache

ANNA-LOUISE STRODTHOFF-SCHNEIDER, Braunvieh Schweiz et DIE-FRUCHTBARE-KUH.CH, Swissgenetics

Depuis plus d'un demi-siècle, l'insémination artificielle permet d'obtenir plus de filles par taureau que ce n'est le cas avec la monte naturelle. Depuis les années 1980, c'est également possible du côté femelle grâce aux transferts d'embryons. Depuis quelques années, l'éleveur a non seulement le transfert embryonnaire classique à disposition, mais aussi les méthodes de la ponction ovocytaire (ovum pick up OPU) et de la fertilisation in vitro (IVF). Le présent article explique ces deux méthodes.

Depuis les années 1980, le transfert embryonnaire est applicable dans la pratique. Depuis lors, il est possible de récolter des embryons de l'utérus d'une vache donneuse sans incision. La donneuse est sélectionnée par l'éleveur ou par une organisation d'IA, qui assume les coûts du rinçage. Le transfert embryonnaire peut être comparé au principe de la «gestation pour autrui». Une vache donne les ovules fécondés. Ceux-ci sont implantés à une receveuse, qui mettra au monde le veau.

## Sélection des donneuses

La donneuse, c'est-à-dire la mère biologique des embryons, est sélectionnée par l'éleveur préalablement au rinçage. D'une part, l'animal doit être zootechniquement intéressant. Ce sont en règle générale des animaux avec des valeurs d'élevage élevées, avec des performances

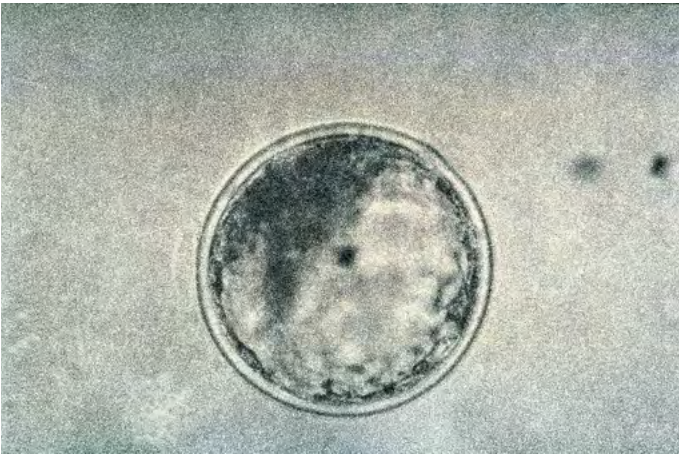
particulières ou avec des succès d'exposition. Ou alors ces vaches ou génisses sont issues de lignées particulièrement rares. De plus, l'animal doit être en bonne santé, avoir atteint la maturité sexuelle et être régulièrement en chaleurs. Le vétérinaire examine alors l'animal pour décider si, du point de vue médical, il convient pour le transfert d'embryons. Il examine les points suivants:

- Fonctionnement des ovaires
  - Un corps jaune qui fonctionne
  - Nombre de follicules
- Santé de l'utérus
  - Important pour la survie des spermatozoïdes et de ce fait pour la fécondation des ovules

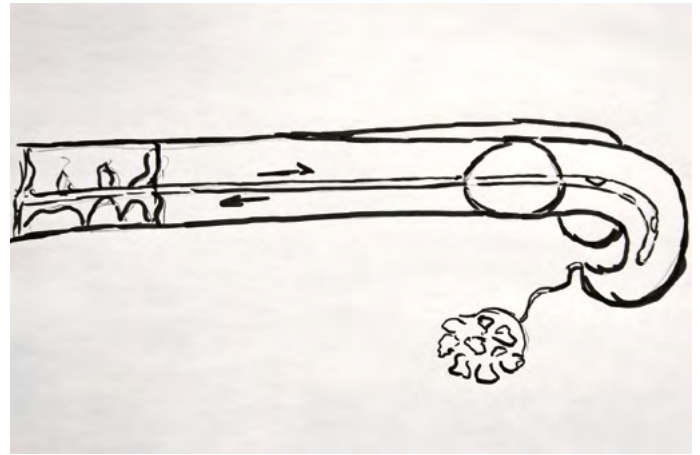
## Transfert embryonnaire conventionnel

Lors d'un transfert embryonnaire conventionnel, la vétérinaire prépare l'animal au

rinçage, c'est-à-dire la récolte d'embryons de l'utérus, à l'aide d'hormones. Le but est de faire mûrir beaucoup d'ovules pour pouvoir récolter beaucoup d'embryons. L'animal est stimulé à l'aide de l'hormone folliculo-stimulante pendant plusieurs jours. Ensuite, les chaleurs sont déclenchées au moyen d'une injection de prostaglandine. L'animal est inséminé comme lors de chaleurs normales, mais avec plusieurs doses de semence pour augmenter les chances de fécondation. Après sept jours, les embryons ont été transportés de l'oviducte jusqu'à l'utérus, mais ils ne se sont pas encore nichés dans la muqueuse utérine. À ce moment-là, il est possible de rincer les embryons de l'utérus. Pour ce faire, la vétérinaire ET introduit un cathéter dans les deux cornes utérines. À travers ce cathéter, un liquide est introduit dans l'utérus et après un massage doux, il est aspiré. Ce liquide passe à travers un



L'embryon est transféré au stade de blastocyste.



Pour rincer les embryons, un cathéter est introduit dans l'utérus et y est fixé avec un petit ballon.

filtre qui collecte les embryons. Ensuite, l'utérus est rincé avec une solution d'iode afin d'éviter une infection ou une gestation indésirée.

Les embryons sont alors cherchés sous le microscope. Dès qu'ils ont été détectés, ils sont mis en paillettes et les paillettes sont fermées et étiquetées. Maintenant, les embryons peuvent être implantés à des receveuses dont le cycle a été synchronisé ou ils sont congelés.

### Ovum pick up (OPU)

Lors de l'OPU, la vétérinaire ne rince pas d'embryons de l'utérus, mais récolte les ovules sur les ovaires. Pendant un cycle, plusieurs follicules se forment. Un traitement préalable aux hormones n'est pas impératif. De plus, l'OPU peut aussi être effectué durant les premiers mois de la gestation. À l'aide d'une sonde ultrasonique, dont le bout est enfilé dans une

canule, elle ponctionne les follicules à un stade de développement précoce et aspire l'ovule. La ponction des follicules se fait par le haut du vagin de la donneuse, la sonde étant introduite par le vagin. Grâce à la sonde ultrasonique, la canule et l'ovaire, qui est saisi en passant par le rectum, sont visibles et la vétérinaire peut travailler précisément et en toute sécurité. La canule est reliée à un tuyau en silicone qui aspire les ovules dans un récipient collecteur. Pour aspirer l'ovule, un vide est créé. L'ovule doit être traité avec ménagement, car il est très sensible. Son enveloppe, composée de cellules cumulus, ne doit pas être endommagée. C'est la raison pour laquelle il existe de nombreuses astuces techniques pour éviter des tourbillons dans le petit tuyau de collecte.

La vétérinaire ou une assistante cherche ensuite les ovules au microscope et les place dans un milieu de culture.

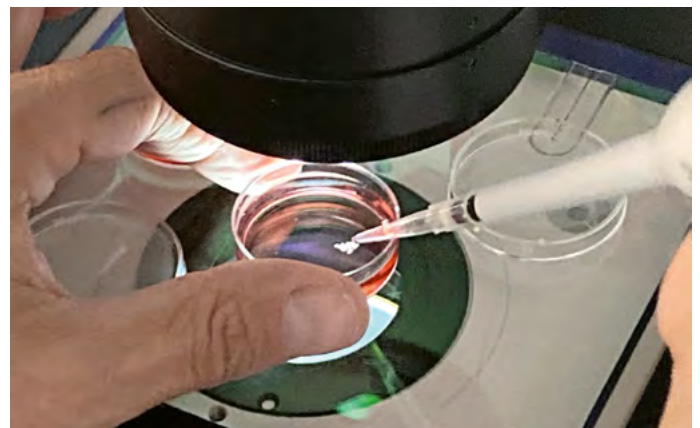
### IVF (fertilisation in vitro)

Après la récolte des ovules sur la donneuse, ceux-ci doivent être fécondés au laboratoire et se développer pour devenir des embryons aptes au transfert. Lors de l'IVF, une vétérinaire ou une collaboratrice du laboratoire féconde les ovules au microscope et les cultive ensuite dans l'incubateur. Elle procède de la façon suivante:

1. Tri des ovules: les cellules endommagées sont ôtées.
2. Maturation in vitro: les ovules sont transférés dans un milieu de transport et de maturation pour qu'ils puissent mûrir et atteindre le stade pour la fécondation.
3. Décongélation de la semence et préparation des spermatozoïdes: seuls les spermatozoïdes vitaux sont utilisés pour féconder les ovules. Les spermatozoïdes doivent mûrir avant la fécon-



Lors de l'OPU, la canule et l'ovaire sont visibles grâce à la sonde ultrasonique. Cela permet à la vétérinaire de travailler précisément.



Lors de l'IVF, les ovules sont lavés avant la fécondation.



dation. Cela se passe normalement dans l'oviducte. Les spermatozoïdes doivent être traités individuellement pour chaque taureau. Dans le cas de Swissgenetics, ces informations sont mémorisées dans une banque de données chez Boviteq.

- 4. Maturation des spermatozoïdes et ovules préparés dans l'incubateur pendant une nuit. C'est à ce moment-là que la fécondation devrait avoir lieu.
- 5. Les cellules cumulus et les spermatozoïdes superflus sont ôtés.

Conditions pour la fécondation:

- Obscurité
- Chaleur
- Air propre et sec
- Absence de germes

Chez Swissgenetics, l'éleveur peut choisir deux taureaux pour la fécondation s'il y a au moins 18 ovules.

Ensuite, les ovules fécondés mûrissent dans l'incubateur. Après quatre jours, le premier contrôle est effectué et les embryons qui ne se développent pas sont éliminés. Après sept jours, il y a le prochain contrôle. Les embryons qui ont atteint le stade de blastocyste sont transférés à des receveuses ou congelés. Seuls des embryons de bonne qualité, qui pourront être vendus ou transférés plus tard, sont congelés.

**Transfert aux receveuses**

Le transfert des embryons aux receveuses se fait de la même façon, peu importe s'il s'agit d'embryons d'un rinçage conventionnel ou issus de l'OPU/IVF. La bonne préparation des receveuses est essentielle pour le succès du transfert. Celles-ci doivent se trouver au même stade du cycle que les embryons. Pour la fertilisation in vitro, ce sont les jours 7 à 8 et pour l'ET conventionnel les jours 6 à 8. L'âge précis de l'embryon figure dans le protocole qui est établi lors de sa production et qui accompagne l'embryon congelé.

Les points suivants devraient être observés chez les receveuses préalablement au transfert:

- Éviter le stress
- Éviter les infections, un troupeau fermé est un avantage
- Tester l'agent pathogène d'avortements Neospora Caninum

**OPU/IVF en comparaison avec le TE conventionnel**

**Avantages:**

- Praticable sur les animaux portants (jusqu'au 3<sup>e</sup> mois de gestation)
- Le traitement hormonal à faible dose n'engendre pas d'excédents d'hormones. Cela signifie: on peut éviter la formation de kystes ou le laisser couler du lait.
- Il ne faut qu'une dose de semence par fertilisation in vitro.
- L'animal peut être ponctionné toutes les 2 semaines. Dans un court intervalle de temps, plusieurs accouplements peuvent être effectués avec un animal.
- Dans des cas d'urgence, la récolte d'ovules est aussi possible sur les animaux accidentés (maintien de la génétique).

**Inconvénients:**

- Les coûts par embryon sont en moyenne plus bas lors d'un rinçage conventionnel.
- Par rinçage, on obtient en moyenne 9 embryons de bonne qualité. Avec l'OPU/IVF, nous sommes actuellement à 3 à 4 embryons en moyenne.
- Pour 5 % des gestations in vitro, il y a des vêlages difficiles (syndrome «large calf»). Dans ces cas plutôt rares, une césarienne est nécessaire.

**Des transferts embryonnaires et OPU/IVF sont proposés par:**

**Swissgenetics**

Équipe ET Anet/Romandie: transfert embryonnaire conventionnel et OPU/IVF  
Équipe ET Mülligen: transfert embryonnaire conventionnel

**Cabinet vétérinaire Berghof**, Hildisrieden: TE conventionnel et OPU/IVF

**Clinique vétérinaire Zurich**/faculté Vetsuisse de l'université de Zurich: OPU/IVF

**Cabinet vétérinaire Schwyz**: transfert embryonnaire conventionnel et OPU/IVF (en collaboration avec la faculté Vetsuisse de l'université de Zurich)

**Transfert embryonnaire TopAZ**, Adrian Zürcher: transfert embryonnaire conventionnel

- Bon approvisionnement et condition corporelle adéquate par un affouragement correct
  - Le cas échéant, synchronisation des chaleurs
  - Bonne observation des chaleurs
- Une bonne gestion des receveuses permet à l'éleveur d'obtenir des taux de gestation de 50 à 60 % après 60 jours. À première vue, le transfert des embryons aux receveuses ressemble à une insémination. Mais il y a quelques différences. Étant donné que les embryons doivent être déposés le plus loin possible dans la corne utérine, l'instrument de transfert est plus long et plus fin. De plus, la gaine sanitaire à usage unique stérile, dans laquelle l'instrument de transfert est enfilé, a un embout rond, ce qui permet de l'introduire avec ménagement à travers le cervix fortement fermé au milieu du cycle. Durant les chaleurs, le cervix est légèrement ouvert, mais puisque les embryons sont transférés seulement autour du septième jour du

cycle, le cervix est fermé. L'instrument de transfert avec la gaine est enfilé dans une protection supplémentaire. Cette chemise est perforée devant et permet de garantir la stérilité de la pointe de l'instrument de transfert et de la gaine à usage unique jusqu'à ce que l'instrument atteigne l'utérus. L'embryon est déposé du côté de l'utérus sur lequel l'ovaire de la receveuse a un corps jaune. Swissgenetics recommande une bonne surveillance de la gestation et surtout de la durée de gestation. À la date de vêlage calculée, il est recommandé de déclencher le vêlage pour éviter des naissances difficiles et des césariennes. [4]

**Plus d'informations**

www.la-vache-fertile.ch

› Fertilité › Techniques de reproduction



La page de la direction

# Adaptations dans le programme d'élevage

ANDREAS KOCHER, vice-directeur Braunvieh Schweiz

Après la réception du courrier du groupement d'éleveurs saint-gallois, adressé à Braunvieh Schweiz et aux organisations d'IA, soumettant des propositions d'optimisations dans le programme d'élevage, les réactions ont été notées, discutées et réalisées. Le but de tous est de faire progresser l'élevage de la race Brune. Les éleveurs, les organisations d'IA et Braunvieh Schweiz s'efforcent de prendre les meilleures décisions possibles dans leur travail quotidien. Pour y arriver, il faut régulièrement se tourner vers le passé et analyser les décisions prises. Cette rétrospective a été initiée l'année passée par le groupement d'éleveurs saint-gallois ainsi que 26 organisations qui ont également signé le courrier. Ils ont proposé des optimisations, qui ont été analysées et en partie réalisées. Lors de plusieurs échanges avec les organisations d'IA et des représentants du groupement d'éleveurs saint-gallois, tous les points ont été considérés de différents points de vue et des changements ont été effectués.

## Mesures mises en œuvre

On fait par exemple moins de publicité pour les jeunes taureaux qui sont fréquemment utilisés. De plus, ils n'ont qu'une petite vitrine dans le catalogue. Cela doit permettre de répartir les inséminations sur un plus grand nombre de taureaux.

Le schéma de production et d'acquisition, qui règle l'achat des jeunes taureaux entre Braunvieh Schweiz et Swissgenetics, a été complété par la valeur-cible de 10 à 15 % pour les taureaux testés.

La publication des nouveaux taureaux de testage à l'écran initial de BrunaNet a également été réalisée. De plus, il y a davantage de jeunes taureaux qui sont disponibles en semence sexée. Il y a lieu de mentionner qu'en raison de la variation de la qualité de la semence, tous les taureaux ne peuvent pas être utilisés pour le sexage de semence. Tous les jeunes taureaux sont



ainsi publiés une fois pour permettre leur utilisation à large échelle. Le but est que le plus grand nombre possible de jeunes taureaux aient assez d'inséminations premières lorsqu'ils débutent leur testage. La diversité génétique, sur laquelle on travaille aussi à l'échelon international, est ainsi soutenue en plus. Les organisations d'IA visent ce point depuis quelque temps déjà.

Pour l'instant à titre d'essai pour une durée d'un an, j'ai pu siéger dans l'équipe de la race Brune de Swissgenetics. À mon avis, cet échange et les discussions sont très bons et précieux.

## Autres mesures

L'offre de taureaux actuelle est réjouissante. Différents taureaux de production, de fitness et de morphologie sont à disposition pour la prochaine saison d'élevage. De même, il y a plusieurs taureaux polyvalents qui couvrent tous les trois segments. Après l'estimation des valeurs d'élevage d'août, trois nouveaux géniteurs testés par la descendance avec plus de 1000 kg de lait ont pu être classés. Andi, JJ-P et Optimal sont prêts pour l'utilisation.

Un point supplémentaire qui a résulté des discussions est la segmentation plus précise des taureaux. Ce sujet sera mis à l'ordre du jour et approfondi lors d'un

atelier ultérieur. D'autres mesures sont en voie de traitement. Qualitas travaille sur le passage à la méthode «Single Step» pour l'estimation des valeurs d'élevage. Au niveau de la morphologie, on s'attaquera aux modifications à apporter à la description linéaire.

C'est aussi aux éleveurs de bien connaître leur but d'élevage et d'effectuer les accouplements en fonction de ce but. Braunvieh Schweiz propose des aides aux accouplements sous forme de conseils zootechniques et du plan d'accouplement sur BrunaNet.

Swissgenetics a en outre réalisé sur ses appareils handhelds un système de feux qui permet de signaler le taux de consanguinité et les tares héréditaires d'un accouplement prévu.

## Le regard vers le futur

Il s'agit donc maintenant de s'orienter vers l'avenir avec joie et élan. Sur la base des expériences acquises et du savoir supplémentaire qui a résulté des discussions, on peut bien poursuivre le travail et tirer plus tard le bilan des résultats et des décisions d'aujourd'hui pour prendre de nouvelles décisions.

Dans cet esprit, je vous souhaite à toutes et à tous beaucoup de plaisir avec la race Brune et une main heureuse pour les accouplements. ■

# Passage à la nouvelle gestion des sites

CÉCILE SCHABANA, Braunvieh Schweiz

Fin octobre, l'ensemble des épreuves de productivité laitière passera à la nouvelle gestion des sites. À partir de ce moment, il sera indispensable de gérer correctement l'exploitation d'origine et l'organisation d'élevage.

Depuis le printemps 2023, la Banque de données sur le trafic des animaux (BDTA) permet de représenter les conditions de propriété des animaux grâce aux nouveaux attributs exploitation d'origine et organisation d'élevage. Ces attributs sont particulièrement importants pour les exploitations pratiquant l'alpage et le déplacement d'animaux d'élevage ou taris. L'historique des sites des fédérations d'élevage est remplacée par cette nouvelle gestion des sites. Cette année, les fédérations d'élevage ont commencé à adapter processus par processus ce nouveau historique des sites. Le 24 octobre, les épreuves de productivité laitière (EPL) seront transférées à la nouvelle gestion des sites.

## Changement des EPL au 24 octobre

Pour les EPL, cela signifie que le séjour BDTA et l'exploitation d'origine seront désormais également utilisés. Concrètement, cela signifie qu'un animal ne sera imprimé sur la fiche d'accompagnement

ou chargé sur l'eBGS que si, selon la BDTA, l'animal séjourne dans l'exploitation correspondante et/ou si l'exploitation d'origine correspondante est définie. Contrairement à l'ancienne gestion des sites, les organisations d'élevage ne peuvent plus procéder elles-mêmes à des changements de site. Les adaptations concernant l'exploitation d'origine et le séjour doivent toujours être effectuées par les propriétaires d'animaux sur la BDTA via Agate.

## Quels sont vos avantages?

Vous vous demandez peut-être maintenant ce que vous avez à gagner à entretenir correctement l'exploitation d'origine. L'entretien représente une grande valeur ajoutée pour vous. Si, par exemple, vous placez correctement l'exploitation d'origine d'un bovin d'élevage, l'animal est déjà mentionné sur la fiche d'accompagnement avant le changement de séjour. Cela simplifie le travail du contrôleur ou de la contrôlease et vous ne devez plus aider à inscrire correctement l'animal sur

la fiche d'accompagnement pendant la traite. Les rapports de propriété peuvent également être correctement représentés pendant l'alpage.

## Plusieurs affiliations

En cas de double affiliation à Braunvieh Schweiz et à swissherdbook, le contrôle laitier ne passe plus que par une seule organisation d'élevage, appelée outsourcing. En tant que membre de plusieurs fédérations, vous profitez d'un contrôle laitier moins cher et plus efficace.

## Constellations spéciales d'exploitations

Les constellations spéciales, par exemple plusieurs numéros BDTA pour une exploitation, un numéro BDTA pour plusieurs exploitations (surtout pour les grands alpages) ou la subdivision du troupeau en plusieurs groupes en raison de plusieurs méthodes de traite, comme la salle de traite et le robot dans une exploitation, peuvent désormais être résolues par ce que l'on appelle des groupes de traite. Ces groupes peuvent être créés et gérés par les gestionnaires des organisations d'élevage.

## Modifications dans BrunaNet

Depuis quelque temps, le nouveau menu «Mes animaux» est disponible dans BrunaNet. Tous les sous-menus de «Mes animaux» ont déjà été convertis à la nouvelle gestion des sites. Ils remplacent les sous-menus qui étaient affichés jusqu'à présent dans le menu «Exploitation». Dès que tous les processus et sous-menus auront été convertis à la nouvelle gestion des sites, le menu «Exploitation» sera entièrement remplacé par «Mes animaux».



Sur la BDTA, dans le menu Organisation d'élevage > Bovins > Notifier des modifications, vous pouvez également définir l'exploitation d'origine pour les animaux à l'aide du filtre de date, même si ces derniers ont déjà quitté l'exploitation.

– Les organisations d'élevage ne peuvent plus procéder elles-mêmes à des modifications des sites. Les adaptations de l'exploitation d'origine et du séjour doivent toujours être effectuées par les propriétaires d'animaux. Si des animaux erronés sont affichés quelque part ou si des animaux manquent, nous vous prions de vérifier l'exploitation d'origine et l'organisation d'élevage sur le portail Agate et de les modifier si nécessaire.

– Les informations sur l'exploitation d'origine et le séjour sont également utilisées pour la facturation de nos services.

### Impression de la liste de bétail

La liste de bétail (carte d'écurie) pour les inséminations a également été modifiée entre-temps. Seuls sont imprimés les

animaux qui se trouvent sur votre exploitation selon la BDTA ou pour lesquels vous avez été désigné comme exploitation d'origine avec l'organisation d'élevage correspondante. S'il manque des animaux, vous devez indiquer l'exploitation d'origine sur la BDTA. Vous pouvez ensuite commander une nouvelle liste de bétail auprès de Braunvieh Schweiz.

### Changement de la DLC

La description linéaire et classification (DLC) sera modifiée le 20 novembre. L'élément déterminant pour l'inscription automatique est l'exploitation de séjour BDTA de la vache. Si le séjour est une exploitation de contrôle, une exploitation Data, Classic ou Tradition, la vache est inscrite automatiquement. Si l'exploitation d'origine fait défaut, on se réfère

au type de contrat de l'établissement de séjour.

Pour l'inscription manuelle via BrunaNet ou les EPL, l'exploitation de séjour et l'exploitation d'origine sont toutes deux autorisées à inscrire l'animal pour la DLC. [10]

#### Tutoriels BDTA

[www.youtube.com](http://www.youtube.com)  
 > Genossenschaft  
 swissherdbook Zollikofen



#### Plus d'informations

[www.braunvieh.ch](http://www.braunvieh.ch) >  
 exploitation > BDTA  
 exploitation d'origine et OE



## InsemCow: la saisie des inséminations prend de nouvelles dimensions

REGULA JUNGEN, swissherdbook et CÉCILE SCHABANA, Braunvieh Schweiz

L'application gratuite InsemCow pour les vétérinaires et les inséminateurs est sur le marché depuis 2023. Elle permet de saisir les inséminations directement depuis l'étable. La deuxième version offre encore plus de fonctions pour une méthode de travail efficace.

### Saisie mobile des inséminations

L'application InsemCow a été développée par Qualitas sur mandat des fédérations Braunvieh Schweiz, swissherdbook et Vache mère Suisse. Elle permet de transmettre facilement les annonces d'insémination par smartphone.

Grâce à la fonction offline, les données peuvent également être saisies dans l'étable sans connexion Internet et être synchronisées ultérieurement. Le scanage des codes-barres des numéros de la BDTA facilite en outre considérablement les processus de travail. La saisie manuelle appartient ainsi au passé, car les numéros peuvent être lus directement à partir de la liste de bétail.

### Gestion des données optimisée

D'autres fonctions innovantes comprennent un système de feux de signalisation qui, lors de l'enregistrement des accouplements, indique les risques génétiques tels que les tares héréditaires ou les lignées peu variées. En outre, les inséminateurs qui gèrent le stock de semence dans BrunaNet peuvent y accéder facilement via l'application, saisir des doses de semence et enregistrer des inséminations directement à partir de l'inventaire, de sorte que les stocks sont automatiquement mis à jour.

Le taureau d'insémination peut être saisi manuellement, scanné, ou sélectionné dans le stock de semence ainsi que dans la liste des taureaux de Braunvieh Schweiz, swissherdbook ou Vache mère Suisse.

### Nouvelles fonctions dans la deuxième version

Désormais, InsemCow a recours aux données de localisation (exploitation de séjour et exploitation d'origine) de la

BDTA pour la saisie des inséminations. Cela permet une saisie d'insémination sans problème, même dans les exploitations qui font partie de Holstein Switzerland. En outre, la convivialité et la présentation de certaines fonctions ont été optimisées. Par exemple, le code de race a été ajouté à la liste des taureaux, ce qui facilite l'identification des taureaux. Quelques erreurs de la première version ont également été corrigées.

### Comment accéder à l'application?

L'application est destinée aux inséminateurs indépendants et aux inséminateurs ou vétérinaires. Les inséminateurs et inséminatrices indépendants utilisent BrunaNet ou SmartCow. La condition préalable à l'utilisation de l'app est de disposer d'un compte d'inséminateur sur BrunaNet. Les personnes intéressées peuvent volontiers s'annoncer auprès de Braunvieh Schweiz afin de faire activer l'application. [15]

# Florence sous le signe des sciences animales

SARAH WIDMER et BEAT BAPST, Qualitas SA

La 75<sup>e</sup> conférence annuelle de l'Association européenne pour les sciences animales (EAAP) s'est tenue à Florence. Le thème principal était «Qualité globale: environnement, animaux, aliments».

Du 1<sup>er</sup> au 5 septembre 2024, près de 2000 chercheuses et chercheurs dans le domaine des sciences animales se sont réunis dans le chef-lieu toscan pour discuter des derniers résultats de la recherche. Pendant 4 jours, 98 sessions ont abordé les défis de l'avenir et de la production animale à travers 1785 contributions. Une cinquantaine de contributions ont été présentées des membres de la délégation suisse (premier auteur).

## Réévaluer notre relation avec les animaux d'élevage

Le thème de la grande session commune à toutes et tous les participant(e)s était: Réévaluer notre relation avec les animaux de rente. Linda Keeling, de l'Université suédoise des sciences agricoles d'Uppsala, a estimé que le bien-être animal devait être au centre des préoccupations si l'on voulait parvenir à un développement durable dans le secteur de l'élevage. Mais mesurer le bien-être animal est le grand défi de la science, a-t-elle ajouté. En outre, les animaux d'élevage occupent une grande partie de la biomasse de notre planète. La biomasse désigne l'ensemble de la masse de matière organique. C'est pourquoi il faut travailler avec les animaux de rente, estime Linda Keeling.

Les représentantes et représentants de la protection des animaux et de l'industrie ont également souligné l'importance de la recherche dans ce domaine. Il faut transférer les connaissances, aussi bien vers les détentrices et détenteurs d'animaux que vers les consommatrices et consommateurs. Il s'agit ainsi de favoriser la compréhension de la production alimentaire et de la détention durable des animaux.

## Capteurs pour phénotypes

La collecte de phénotypes pour les nouveaux caractères et le développement des caractères existants est un élément important pour le progrès de la sélection. Les données des capteurs peuvent jouer un rôle important à l'avenir. Les données provenant des robots de traite et des caméras sont particulièrement utiles à cet égard. Les avantages résident ici dans l'enregistrement continu 24 heures sur 24 et 7 jours sur 7. Daniela Lourenco de l'Université de Georgia aux États-Unis a montré des exemples de différents projets en cours, comme le relevé numérique des mouvements et donc des boîtes. En outre, l'activité des animaux est relevée à l'aide d'une caméra et le comportement de chaque animal est ainsi analysé. Des méthodes de machine learning aident à traiter et à analyser les nombreuses données. Elle est convaincue qu'à l'avenir, les capteurs aideront à relever des phénotypes plus précis.

## L'élevage de veaux commence déjà lors de la gestation

Une session a été consacrée à l'élevage des veaux. L'importance de la décision d'élevage a également été soulignée à cette occasion. Car de meilleurs veaux commencent par un meilleur élevage et une meilleure génétique. La gestion et la génétique sont ensemble les principaux facteurs d'influence. À l'avenir, l'accent ne devra pas seulement être mis sur la vache, mais aussi sur la santé des veaux lors de l'élevage. Marco Winters a montré qu'en Grande-Bretagne, l'indice de santé des vaches prend également en compte la vitalité des veaux. Cela devrait contribuer à une meilleure santé des veaux.

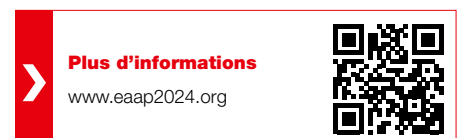
D'autres contributions ont montré une fois de plus les avantages importants de la gestion de l'abreuvement ad libitum chez les veaux. Ces veaux présentent des taux de croissance comparables à ceux des veaux sous la mère. En outre, on constate des avantages évidents en termes de santé des animaux, qui peuvent être observés jusqu'à l'âge adulte.

## L'agriculture en Italie

L'Italie compte environ 1.1 millions d'exploitations agricoles, dont environ 22 % détiennent des animaux de rente. Les conditions climatiques varient d'un bout à l'autre du pays, des régions alpines aux régions méditerranéennes. En conséquence, les systèmes de production sont très différents. Il y a environ 5 millions de bovins, dont 2.4 millions de vaches laitières. On les trouve principalement dans le nord du pays. La production de fromage est très importante en Italie.

## La Suisse à la présidence de l'EAAP

La présidence de l'EAAP change tous les quatre ans. Isabel Casasús, d'Espagne, a transmis la présidence à Joël Bérard, responsable du domaine de recherche «Systèmes de production animale et santé animale» d'Agroscope. Bérard avait été élu il y a un an. Grâce à cette présidence, la collaboration avec l'EAAP sera encore plus étroite et la Suisse pourra occuper une position importante dans le domaine des animaux de rente en Europe. [12] ■



## La page des jeunes éleveurs

# École des jeunes éleveurs à Zoug

LUKAS BÜELER, Jeunes éleveurs suisses de la race Brune

L'École des jeunes éleveurs 2025, qui aura pour la première fois lieu à Zoug, poursuit deux objectifs essentiels: D'une part, les six meilleurs jeunes éleveurs de la Suisse seront désignés afin de les préparer de manière optimale à l'école internationale des jeunes éleveurs à Battice. D'autre part, l'école sert d'atelier pour transmettre les connaissances techniques et les compétences pratiques nécessaires aux participants pour qu'ils soient à même de préparer leurs animaux aux expositions avec succès et d'en prendre bons soins. Au vu de l'excellente renommée de la Suisse sur la scène des expositions internationales, la promotion de jeunes talents est décisive pour assurer l'avenir de l'élevage dans notre pays.

**Contenu de la formation**

Les contenus de l'enseignement sont l'élément central de notre formation. Nous proposons un large éventail de thèmes qui transmettent une vaste compréhension et des compétences pratiques aux jeunes éleveurs, dont:

- Préparation aux concours: préparation optimale des animaux aux expositions, notamment dans le domaine de l'affouragement.
- Soins des animaux: garantie du bien-être et de la santé des animaux.
- Génétique: transmission des principes génétiques fondamentaux et leur application dans la pratique.
- Classement: formation à l'art de classer les animaux correctement.
- Clipping: technique pour les soins professionnels de la robe des animaux.
- Showmanship: développement des compétences de présentation dans l'interaction avec les juges et les autres participants.
- Directives et lois (CTEBS): compréhension des directives pertinentes pour l'élevage.

La formation a lieu en petits groupes engagés pour garantir le suivi individuel et

**Informations concernant le cours**

- Inscription jusqu'au 30 novembre sur le site Internet de Braunvieh Schweiz
- Du 5 au 8 février 2025
- Âge: de 14 à 25 ans
- Nombre de participants limité
- S'inscrire tôt pour s'assurer une place
- Site du marché-concours de taureaux à Zoug
- La restauration et l'hébergement sont organisés.
- Frais de cours: 500.–
- Possibilité de participer à l'école internationale des jeunes éleveurs à Battice



le soutien ciblé. Cela encourage l'apprentissage intensif et interactif et nous permet d'adapter les contenus aux besoins des participants.


La formation dure quatre jours, de mercredi à samedi, avec des unités d'enseignement quotidiennes jusqu'à 15h. Ensuite, les participants ont le temps de s'occuper des animaux et de s'échanger entre eux. Le site à Zoug offre une infrastructure optimale, entre autres des étables pour les animaux ainsi que des salles de cours pratiques.

**Quel est le but de l'école des jeunes éleveurs?**


L'école des jeunes éleveurs 2025 est un projet important avec une vision et des objectifs clairs. Elle vise à démontrer la qualité des jeunes éleveurs suisses sur le plan international et à créer une plateforme de connaissances pour les jeunes

éleveurs. Nous sommes convaincus que ce concept jouera un rôle essentiel dans l'assurance de l'avenir de l'élevage en Suisse. La promotion ciblée de jeunes talents, la formation orientée sur la pratique et l'environnement d'apprentissage ouvert contribuent à faire émerger les meilleurs jeunes éleveurs et à développer toute la branche. Nous nous réjouissons de la réalisation de ce projet prometteur et de la collaboration avec toutes les personnes impliquées. ■

**Plus d'informations**  
jsz@sbjv.ch



**Plus d'informations**  
www.instagram.com  
› jungzuechterschule.zug





# Mutation changement d'exploitant

Remise d'exploitation, constitution d'une communauté d'exploitation, cessation d'activité agricole; à la fin d'année, les mutations sont nombreuses. Nous vous prions de ne pas oublier d'en informer Braunvieh Schweiz. Dans ce cas et à cet effet, veuillez s.v.p. remplir le formulaire ci-dessous et l'envoyer à Braunvieh Schweiz, Chamerstrasse 56, 6300 Zoug.

## Formulaire de mutation

### Il s'agit de la:

- Remise d'exploitation au sein de la famille (même numéro d'exploitation)  
 Constitution d'une communauté de générations (même numéro d'exploitation)  
 Remise d'exploitation à une tierce personne (nouveau numéro d'exploitation)  
 Regroupement / constitution d'une CE, CPE, CTA, etc. (nouveau numéro d'exploitation)  
 Démission de Braunvieh Schweiz (motif: \_\_\_\_\_ )

ancien numéro d'exploitation: \_\_\_\_\_

ancienne dénomination de l'exploitation: \_\_\_\_\_

### Nouvelle adresse

Nom (dénomination): \_\_\_\_\_

Prénom: \_\_\_\_\_

Adresse: \_\_\_\_\_

NPA/lieu: \_\_\_\_\_

Tél.: \_\_\_\_\_

Mobile: \_\_\_\_\_

E-mail: \_\_\_\_\_

Date de naissance: \_\_\_\_\_

N° BDTA: \_\_\_\_\_

### En cas de démission ou de remise d'exploitation

La personne **se retirant** souhaite-t-elle rester abonnée à racebruneCH (CHF 30.- / an)?

- OUI  NON

Confirmation de la personne remettant l'exploitation: \_\_\_\_\_

La nouvelle personne, souhaite-t-elle bénéficier des mêmes services que la personne se retirant?

- OUI  NON, modifications: \_\_\_\_\_

- Veuillez me contacter par téléphone

Si vous souhaitez bénéficier d'autres prestations de services, veuillez cocher les services correspondants:

### Prestations de services

- |   |   |
|---|---|
| <input type="checkbox"/> Envoi papier                                 | <input type="checkbox"/> Abo santé  |
| <input type="checkbox"/> tous les document                            | <input type="checkbox"/> CS 100/200 / <input type="checkbox"/> CS 150/350 |
| <input type="checkbox"/> tous les documents sauf CAP                  | <input type="checkbox"/> Abonnement Fertalys (test de gestation)          |
| <input type="checkbox"/> que les factures                             | <input type="checkbox"/> sans examen de suivi                             |
| <input type="checkbox"/> Boîte mail électronique (pas d'envoi papier) | <input type="checkbox"/> avec examen de suivi précoce                     |
| <input type="checkbox"/> Préfixe: _____                               | <input type="checkbox"/> avec examen de suivi tardif                      |

• Avez-vous déjà un login pour BrunaNet?  Oui  Non, il m'en faut un

• Quel type de contrat Bruna souhaitez-vous conclure?

- Le même que le prédécesseur: \_\_\_\_\_  Data  Classic  Basic  Tradition  Pedigree

Si les documents et données de santé mémorisés dans le compte BrunaNet de l'ancien chef d'exploitation doivent être repris, il nous faut sa signature ici:

De plus amples informations sur les prestations de service et les types de contrat se trouvent sous [www.braunvieh.ch](http://www.braunvieh.ch)

**Par votre signature, vous acceptez l'art. 10 Utilisation des données du règlement du herd-book**

(voir [www.braunvieh.ch](http://www.braunvieh.ch) > Services > Règlements > Herd-book).



### Signature

Lieu, date: \_\_\_\_\_

Signature: \_\_\_\_\_





Agio Saragosse a dépassé cette année la barre des 125 000 kg de lait. Sur la photo, elle est affichée avec Ramona Moser-Hess et sa fille.

# Une entrepreneuse passionnée de vaches

ANNA-LOUISE STRODTHOFF-SCHNEIDER, Braunvieh Schweiz

Le nom Hess, et plus particulièrement le préfixe Hess Select, est une référence dans l'élevage de la race Brune depuis des décennies. 180 vaches Brown Swiss et leur descendance constituent la base économique de la ferme de Dürnten, dans le canton de Zurich.

Jusqu'en 2017, Robert Hess a géré la ferme, qu'il n'a cessé de développer. En 2012, il a construit une étable à stabulation libre, dont les dimensions et les normes élevées en matière de bien-être animal constituent toujours la base de l'élevage. Les vaches disposent de larges logettes et de passages. Toute l'étable est équipée de logettes profondes et de tapis en caoutchouc. Le 1<sup>er</sup> janvier 2017, Ramona a repris la ferme.

## De banquière à agricultrice

Le parcours de Ramona est inhabituel dans l'agriculture. Au début de sa carrière professionnelle, elle ne prévoyait pas de se lancer dans l'agriculture. Elle a fait un apprentissage d'employée de commerce, s'est formée en permanence et a occupé un poste de direction exigeant dans une banque régionale. Passer de la banque à l'indépendance agricole a demandé du courage. Ce courage a été récompensé.

Ramona gère l'exploitation avec passion et conviction. On le remarque lorsqu'on se promène avec elle dans l'étable organisée et le troupeau bien soigné. Ramona connaît d'emblée le nom, les données de performance et de gestion ainsi que les particularités de chaque vache. Aucun animal n'est un numéro, l'animal individuel est vu et compte.

## Éleveuse passionnée et esprit d'entreprise

En raison de son passé professionnel, Ramona ne se considère pas seulement comme une agricultrice, mais aussi comme une entrepreneuse. Elle ne croit pas beaucoup aux paiements directs. Elle n'est pas du genre à demander l'aumône et préférerait recevoir un prix juste pour son produit. Toutes les étapes de l'exploitation sont réfléchies en termes de gestion d'entreprise. C'est justement pour cette raison que, dans ce système, la vache

Brown Swiss convient à Ramona. Comme la race est plus tardive et plus robuste que d'autres races à haute performance, les vaches s'accommodent bien de la ration alimentaire simple. Elle se compose de 50 % d'ensilage de maïs et de 50 % d'ensilage d'herbe. Des sels minéraux et, selon le prix, de la pulpe de betterave sucrière sont ajoutés. Les vaches reçoivent des concentrés exclusivement dans les robots qui seront installés en 2020 et 2021.

Ramona apprécie une vache à 7500 kg lors de sa première lactation, qui à 8500 kg lors de la deuxième lactation et qui produit ensuite le plus longtemps possible et sans complications environ 10 000 kg de lait. Elle apprécie les onglons et les membres solides de ses vaches. Dans l'ensemble, on trouve chez Hess Select des vaches au gabarit bien développé. En fin de compte, cela est également rentable au moment du passage à l'abattoir.



### Âge au premier vêlage de 28 à 32 mois

Pour les jeunes génisses, l'objectif n'est pas d'atteindre un âge au premier vêlage de 24 mois. Du point de vue de Ramona, ce n'est pas la solution la plus économique pour son exploitation. Avec une durée d'élevage plus courte, les coûts d'élevage par mois augmentent en raison d'une alimentation plus intensive et la longévité de l'animal peut également diminuer. Ramona vise une période entre 28 et 32 mois. Elle maintient les coûts d'alimentation à un niveau bas et fait estimer en Engadine tous les animaux nés l'année précédente.

Le but d'élevage de Ramona est une vache économiquement stable, simple, en bonne santé et dotée d'une superbe mamelle.

### Développement constant

L'esprit d'entreprise exige aussi des développements. À Dürnten, cela se traduit non pas par une croissance, mais par des optimisations. En 2020 et 2021, trois robots Lely Astronaut A 5 ont été installés avec quelques extras. Le robot détermine le nombre de cellules, pèse la vache, lave les onglons et un collier permet de mesurer l'activité et la rumination. L'examen de la gestation est en grande partie effectué par FERTALYS via le contrôle laitier.

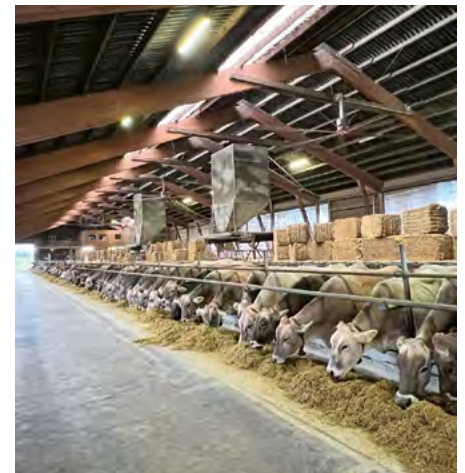
Ce sont des outils importants pour Ramona, mais ils ne remplacent pas le temps passé à l'étable. Pour elle, le robot est un soulagement physique et non temporel. En outre, le robot lui apporte de la flexibilité, ce qui lui convient très bien en tant que mère de trois enfants.

Ramona a réalisé d'autres investissements dans et autour de l'étable. De grands ventilateurs de l'entreprise Jenni assurent un bon climat dans l'étable. Un Juno, le poussoir à fourrage de Lely, permet d'augmenter la consommation de fourrage. Ramona a fait installer des planches au-dessus des logettes. Elles servent d'espace de rangement pour la paille, qui facilite ainsi le paillage des logettes profondes. Le racleur Lely passe bientôt et ramassera le fumier sur le parcours, ce qui était jusqu'à présent un travail manuel. Pour stocker le fourrage, Ramona a fait installer un silo en hauteur pouvant

contenir 2500 m<sup>3</sup> dans quatre silos. Elle a choisi ces silos parce qu'ils sont, selon elle, plus efficaces en matière de travail et de ressources et qu'ils offrent une qualité de fourrage supérieure. Le surplus de fourrage est stocké dans des balles de silo. Le parc à machines est très réduit. Nous faisons tout nous-mêmes jusqu'à la fauche. Le reste est assuré par une entreprise de travaux agricoles.

### Une éleveuse de vaches brunes convaincue

Ramona est clairement convaincue par la vache brune, d'un point de vue économique et émotionnel: «J'ai grandi avec cette vache. Je suis chez moi avec elle et je suis tout simplement convaincue par cette race». La majeure partie du troupeau provient de son élevage, ainsi qu'un taureau de monte naturelle qui a tenu la première place au marché des taureaux de Zoug.



L'étable spacieuse offre un confort maximal aux 180 vaches Brown Swiss.

Mais Ramona et son père ne peuvent pas dire non à une belle vache, et c'est ainsi qu'ils en achètent de temps en temps. C'est le cas par exemple de Saragossa, une fille d'Agio, qui a dépassé cette année la barre des 125 000 kg de lait. ■

## Profil de l'exploitation

**Hess Select: Ramona Moser-Hess, Bühlhof, 8635 Dürnten**

<b>Situation</b>	4520 m d'altitude, zone de plaine
<b>Taille d'exploitation</b>	près de 100 ha de surface agricole, prairies artificielles et naturelles, maïs, 2 à 4 ha CPI (pour la rotation des cultures), 4-5 ha de blé pour la production de paille
<b>Cheptel</b>	180 vaches Brown Swiss, 120 têtes de jeune bétail,
<b>Stabulation</b>	Stabulation libre avec logettes pour les vaches, stabulation libre avec logettes pour génisses (dès le sevrage), veaux en igloo et ensuite sur paille profonde au DAL
<b>Taureaux d'IA</b>	Adee, Amir, Aquin, Baxter, Bellboy, Brice, Darius, Devin, Giovanni, Hacal, Oasis, O Malley, Optimal, Palmer, Pete
<b>Veaux actuels</b>	Adee, Amir, Bellboy, Camelot, Cavral, Collaps, Corso, Doboy, Giovanni, Guy, Leon PP, Optimal, Phil, Ray, Salomon
<b>Performances</b>	Ø 2023: 132 clôtures, 8891 kg de lait, 4.11 % de matière grasse, 3.53 % protéine
<b>Affouragement hiver</b>	RTM avec 50 % d'ensilage d'herbe et de maïs, sels minéraux, parfois des pulpes de betterave sucrière, complément de concentrés au robot
<b>Lait</b>	60 % du lait à la laiterie Rüegg à Hinwil, le reste est fourni directement à Emmi, 10 à 15 vaches à traire vont à l'alpage en été et produisent du fromage pour la vente directe
<b>Main d'œuvre</b>	Ramona Moser-Hess, deux employés, de l'aide des parents Robert et Rosmarie Hess, en cas de pics de travail de l'aide des proches et du cercle d'amis





Cette année, la désalpe a été un défi. Le chef d'exploitation Richard Planzer à côté de la vache meneuse Planzers BS Blooming Bianca, qui a maîtrisé la longue marche en étant en fin de gestation (classification la plus élevée de toutes les vaches EX94).

# Des vaches en forme pour la longue désalpe

IRÈNE ETTLIN, Braunvieh Schweiz

La saison d'alpage a une grande importance pour la famille Planzer.

La longue désalpe de sept heures après un peu plus de trois mois à l'alpage en fait également partie.

Depuis 2007, Richard et Lisbeth Planzer exploite un domaine avec transhumance en trois étapes à Bürglen UR. L'exploitation de résidence se situe à 560 m d'altitude avec vue sur le fond de la vallée d'Uri et les montagnes uranaises Gitschen et Urirotstock.

Avant la reprise de l'exploitation, Richi a géré l'exploitation en commun avec son père, Franz, pendant huit ans sous forme de communauté de générations. Le grand-père de Richi avait pu reprendre l'exploitation de sa tante. La ferme est donc passée de génération en génération depuis bien quelque temps déjà.

## Fonctionnelle et féconde

«Une vache d'alpage Brune qui est belle et fonctionnelle», c'est le but d'élevage de Richard. Pour atteindre ce but, Richi prend en compte encore d'autres points lors des accouplements. Dans le domaine de la morphologie, ce sont avant tout le pis et le bassin. Au niveau des teneurs du lait, le taux cellulaire lui importe beaucoup, tout comme une bonne performance laitière.

Celle-ci doit toutefois être adaptée à l'exploitation et à l'alpage.

De plus, il accorde de l'attention à la fécondité. Étant donné que ses animaux passent l'été à l'alpage, Richi pratique les vêlages saisonniers. Cela signifie que les vaches vêlent de fin septembre à fin décembre. Si une vache vêle plus tard, on essaie de régler cela en l'inséminant tôt ou elle est vendue ou on la reporte à l'année prochaine. Avec la période de vêlage souhaitée, le jeune bétail a le bon âge pour le premier estivage à l'alpage. Pour pouvoir maintenir les vêlages dans la période souhaitée, il y a deux variantes pour inséminer les génisses: elles vêlent à deux ans ou à trois ans. Depuis sept ans, toutes les génisses sont inséminées à l'âge de 14 à 15 mois. Étant donné que lors de leur deuxième saison d'alpage, les génisses sont en fin de gestation, elles ne sont pas encore tout à fait adultes à l'âge de deux ans. C'est la raison pour laquelle des vaches en 2<sup>e</sup> ou 3<sup>e</sup> lactation sont avant tout vendues. Chaque année, huit veaux sont élevés dans l'exploitation. Les veaux

d'élevage restants sont vendus ou partent en contrat d'élevage.

La saison d'insémination débute mi-décembre. Un tiers des vaches sont inséminées avec de la semence sexée, majoritairement de taureaux testés. Richi utilise les taureaux Optimis uniquement pour des accouplements dirigés. Environ 40 % des animaux sont inséminés avec des taureaux de races à viande. «En fin de compte, chaque insémination est une décision intuitive, le cœur de l'éleveur a son mot à dire», dit Richi. Il essaie d'élever la vache optimale pour leur exploitation.

## Économie alpestre

La saison d'alpage fait partie de la vie de la famille Planzer. C'est une période intensive, mais belle. Une période durant laquelle la famille Planzer peut compter sur de nombreux amis et parentés qui les aident. L'été passé, leur fils Bruno a travaillé comme employé chez eux. Il a fait une formation de menuisier et vient de commencer la formation agricole cette année.

Début juin, tout le cheptel monte à l'alpage. Les génisses sont estivées à l'alpage voisin Fiseten. La famille déménage au deuxième niveau de l'alpage à Urnerboden avec les vaches et les veaux. Les vaches y partagent les pâturages clôturés avec celles de deux autres familles. Les clôtures ont simplifié bien des choses. Dans le passé, les vaches de tous les alpagistes ont pu bouger librement à Urnerboden. Par conséquent, les quelque 50 alpagistes ont parfois dû chercher leurs vaches pendant des heures. Grâce au pacage clairement défini, cela n'est plus nécessaire.

Après près de quatre semaines, le troupeau de la famille passe au troisième niveau, l'alpage Niemerstafel sur le col du Klausen. Richi et Lisbeth ont pu acheter cet alpage il y a 16 ans. «La Brune est la race optimale pour ce terrain raide et difficilement accessible», telle est la conviction du chef d'exploitation. Grâce aux progrès zootechniques réalisés de longues années durant, les membres des vaches du troupeau de la famille Planzer sont très solides. De temps en temps, Richi peut donc aussi utiliser un taureau avec une hérédité des membres un peu plus faible.

Lorsqu'il n'y a plus d'herbe à Niemerstafel, la famille retourne à Urnerboden où elle reste environ jusqu'à mi-septembre. Cette année, la désalpe a été un défi. En raison des chutes de neige mi-septembre, le col du Klausen était fermé. Pour cette raison, les sept vaches en pension et les propres vaches à traire ont été transportées en plaine avant la neige. Le 19 septembre, la route du col du Klausen ayant été déblayée (70 cm de neige), la famille a fait ses bagages et attaqué la longue marche de sept heures avec les animaux joliment décorés. Tous les animaux, même les veaux, descendent à pied de l'alpage Urnerboden, en passant par le col du Klausen, jusqu'au village de Bürglen. À mi-chemin, ils font une pause d'env. une demi-heure pour abreuver les animaux et pour que les aides puissent également se reposer un moment. Les animaux de la famille maîtrisent cette longue marche sans problème. Grâce aux membres solides, ils n'ont pas de problèmes d'onglons après la désalpe non plus. Les animaux témoignent simplement de leurs courbatures encore quelques jours plus tard.



La famille d'élevage de Planzers BS Blooming Bionda a obtenu 84 points, Ø 5L 7459 kg, 4.06 % G, 3.49 % P, 30 CS.

### Succès grâce à l'élevage éprouvé

Grâce à son travail zootechnique de longue date, Richard Planzer a réussi à édifier un cheptel convaincant en accordant une attention particulière à la morphologie et à la fertilité. Exception faite de trois animaux, tous les animaux sont issus de son propre élevage. De plus, près de trois quarts de son cheptel affichent un excellent intervalle entre les vêlages de moins d'un an. Un exemple est la vache Planzers BS Vigor

Verchlipfi avec une performance de vie de 85 265 kg de lait, une période de service moyenne de 87 jours, un taux cellulaire de 24 et neuf gestations résultant chacune d'une seule insémination. Les vaches de la famille Planzer affichent une performance moyenne pour l'année passée de plus de 7600 kg de lait. Compte tenu des conditions de l'exploitation et l'estivage à l'alpage, cette performance est proche de l'optimum pour Richi. [26]

### Profil de l'exploitation

**Richard et Lisbeth Planzer, Gosmermatte, 6463 Bürglen UR**

<b>Situation</b>	Exploitation à Bürglen: 560 m d'altitude, zone de collines – zone de montagne IV Urnerboden: 1400 m d'altitude, Niemerstafel: 1840 m d'altitude
<b>SAU</b>	18.6 ha de prairies, dont 11.5 ha en pente, a lpage Urnerboden – Niemerstafel, 32 pâquiers normaux, 0.5 ha pour foin sauvage, 2.5 ha de prairies à litière
<b>Cheptel</b>	25 vaches, 16 têtes de jeune bétail, 8 moutons, 2 ânes
<b>Système de traite</b>	Plaine + Urnerboden: installation de traite avec lactoduc; alpage du haut: Milchboy
<b>Taureaux d'IA</b>	Palmer, Brice, Amir, Doboy, Clint
<b>Ø d'exploitation</b>	12.2023: 7643 kg de lait, 4.00 % G, 3.37 % P, 46 CS
<b>Lait</b>	Plaine: ZMP; alpage: fromagerie d'alpage Urnerboden
<b>Affouragement</b>	
<b>Hiver</b>	foin, regain, ensilage d'herbe, cubes de maïs, aliment complémentaire et minéraux
<b>Été</b>	pâturages alpestres, au besoin un peu de foin et un aliment complémentaire
<b>Main-d'œuvre</b>	Richard et Lisbeth, leur fils Bruno et sa copine Timea, les parents de Richard, des amis et parentés



Amir Celine championne junior Glarona 2023 avec la famille Vogel.

# Étable propre et travail d'élevage sûr

ANDRIN LEDERGERBER, Braunvieh Schweiz

La famille de Martin Vogel de Mollis exploite l'un des rares élevages de race Brune pure de la région. Et cela avec succès!

Il suffit de rentrer dans l'étable de Martin Vogel pour comprendre la raison d'être de la famille. L'étable, qui abrite une quarantaine de vaches brunes, est bien entretenue et les animaux sont très calmes. La table de fourrage est remplie d'un fourrage qui sent bon, les logettes sont proprement préparées et recouvertes d'une litière épaisse. Pour la famille Vogel, il est important que les vaches se portent bien. Cela se voit et est payant.

## Reprise de l'exploitation en trois générations

Martin a pu reprendre l'exploitation de son père en 2006. Il continue également à entretenir sa passion pour la vache brune. En 2013, l'ancienne stabulation entravée a été transformée et agrandie avec une nouvelle étable. Après la transformation de l'étable, la famille s'est lancée dans une autre branche de l'exploitation: l'installation photovoltaïque de 75 kWh. Les travaux dans la nouvelle étable à stabulation libre avec logettes peuvent être effectués efficacement, ce qui permet

à la famille, qui compte aujourd'hui quatre personnes, de gagner une partie de son revenu à l'extérieur. Ainsi, Esther, la femme de Martin, travaille encore comme employée de commerce et Martin travaille chez un horticulteur, où il est surtout responsable de l'entretien des arbres. Les deux enfants, Jan et Riana, sont encore en formation. Riana est en troisième secondaire et Jan en apprentissage de mécanicien en machines agricoles. Il aimerait un jour reprendre l'exploitation. Jan est un membre actif des jeunes éleveurs glaronnais. La passion de la race brune l'a gagné depuis longtemps et il s'intéresse beaucoup aux vaches et à l'élevage. Pendant son temps libre, on le trouve presque toujours sur l'exploitation.

## Des vaches avec de la substance

Martin recherche une vache sans problème et l'élève dans ce but. Lors des accouplements, il mise sur la sécurité et dit: «Pourquoi miser sur des jeunes taureaux alors que les taureaux peuvent être utilisés avec 40 % de sécurité en plus». Par consé-

quent, chez la famille Vogel, plus de 90 % des inséminations d'élevage sont réalisées avec des taureaux testés par la descendance.

Lors de la sélection des taureaux, l'attention est portée sur la fonctionnalité, notamment sur le nombre de cellules.

La production laitière n'est pas la priorité absolue. Martin recherche des vaches avec une bonne substance. Si cette substance se perd dans une lignée, un taureau original de race Brune est parfois utilisé. Dans les générations suivantes, on insémine à nouveau avec de la BS.

Les teneurs sont également prises en compte. Martin considère cela comme un point fort de la race. Son troupeau se situe à 4.0 % de matière grasse et à 3.5 % de protéines. «Sur les 300 000 kg de lait commercialisés chaque année, cela représente quelques milliers de francs de salaire et ce sans alimentation spéciale! Il doit y avoir dans l'étable des vaches qui fonctionnent et qui n'ont pas besoin de traitements spéciaux. Les vaches à problèmes sont rapidement éliminées.»



### Les cellules somatiques basses sont la spécialité de Vogel

Si l'on examine les chiffres de l'exploitation Vogel, on est immédiatement impressionné par les bons taux de cellules somatiques, ce qui s'observe depuis des années! Au cours des cinq dernières années, les Vogel n'ont jamais dépassé 69 cellules en moyenne! Le confort des animaux dans l'étable est excellent. On y trouve beaucoup d'espace, beaucoup de lumière, de l'air frais soutenu par un ventilateur de grande capacité.

La qualité du fourrage de base est également d'une grande importance pour obtenir un bon nombre de cellules. Ici, Martin veille tout particulièrement à la hauteur de la coupe pour que le foin et ensilage puissent être conservés le plus proprement possible.

Enfin, les boxes spacieux et très bien entretenus sont nettoyés au moins deux fois par jour par la famille Vogel. Une fois par semaine, la litière est recouverte de chaux et régulièrement remplie de granulés de paille.

La traite se fait encore tout simplement dans l'ancienne étable avec l'installation d'aspiration. Dix vaches peuvent être fixées à un cornadis, là où se trouvait auparavant le râtelier de l'étable entravée, et être nourries en même temps avec du fourrage court. Martin traite, concentré et calmement. «Je suis toujours à 200 % pendant la traite et je ne fais rien d'autre pendant ce temps», souligne Martin. Ceux qui essaient de le joindre aux heures de traite essaient en vain.

### Une des plus belles de Glaris

La famille se souviendra longtemps de la Glarona 2023, où tous ont pu participer avec succès à l'exposition cantonale qui n'a lieu que tous les cinq ans. D'une part, une troisième place dans la catégorie des génisses les plus âgées avec Arrow Paula, d'autre part une première place avec Celine, la fille d'Amir. Celine, qui a un très large gabarit et des mamelles au top, a même pu remporter le titre de championne des jeunes vaches. Pour Martin et sa famille, ce fut l'un des plus grands succès de leur carrière d'éleveur. Comme la plupart des animaux de l'exploitation, ces deux-là ont été élevées par

leurs soins! À la maison aussi, ces deux vaches procurent beaucoup de plaisir et ont pu se confirmer dans la DLC. Arrow Paula a vêlé pour la première fois l'année dernière et a été décrite avec un très bon total de 84 points (mamelles 84). Elle est issue de Nescardo Primel, qui avait déjà un pis solide (85).

Amir Celine avait déjà été décrite avant Glarona avec une note globale de 85. Lors de la deuxième lactation, elle a continué à se développer de manière très positive et a été décrite avec VG88, mamelle 89! Elle est actuellement en bonne santé et a une excellente apparence. Celine passe par Amir pour revenir à Salomon, puis à Alino. Si elle reste en bonne santé, elle peut encore faire de grandes choses et apporter de la joie à sa famille d'éleveurs. ■



Famille Vogel, de g.: le fils Jan, la fille Riana, Martin et Esther Vogel.

### Profil de l'exploitation

**Famille Esther et Martin Vogel, Untere Schwärzistrasse 11, 8753 Mollis, avec les enfants Jan et Riana**

<b>Situation</b>	430 m zone de plaine
<b>SAU</b>	24 ha surface agricole utile, que des prairies naturelles
<b>Cheptel</b>	39 vaches Brown Swiss, 30 têtes de jeune bétail Toutes les génisses vont à l'alpage en été, Klöntal et Niederurner Täli
<b>Stabulation</b>	stabulation libre avec logettes pour vaches, stabulation libre avec litière profonde pour les animaux d'élevage
<b>Taureaux</b>	Amir, Brice, Pete, Palmer, Adee
<b>Ø exploitation</b>	7622 kg de lait, 3.99 % matière grasse, 3.56 % protéine, CS 66, persistance 86 %, PS 120 jours
<b>Affouragement hiver</b>	ration mélangée valorisée (RMV) avec ensilage d'herbe, de maïs, foin/regain, luzerne, aliment de compensation, sels minéraux et sel au distributeur d'alimentation concentrée, peu de vaches reçoivent encore des aliments de performance
<b>été</b>	même RMV qu'en hiver; en plus pâture demi-journée
<b>Lait</b>	300 000 kg Mittelland Milch
<b>Main d'œuvre</b>	couple d'exploitants Esther et Martin Vogel de l'aide du père de Martin, Mathias, du fils Jan et de la fille Riana pendant leur temps libre
<b>Activité annexe</b>	Martin: Horticulture, spécialisé dans l'entretien des arbres, président de la coopérative Melior Esther: 20 % comme employée de commerce



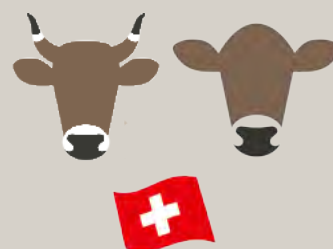
# Inscription à la 2<sup>e</sup> vente aux enchères en ligne du Nouvel An

ROMAN ZURFLUH, Braunvieh Schweiz

En fin d'année Braunvieh Schweiz lance une vente aux enchères exclusivement en ligne, proposant des animaux de qualité supérieure. La vente aux enchères se déroulera du 28 décembre 2024 au 2 janvier 2025. Inscrivez vos animaux maintenant via ExpoNet!

## 2. BRAUNVIEH 28.12.2024 - 02.01.2025

### VENTE EN LIGNE DU NOUVEL AN



La vente aux enchères en ligne du Nouvel An sera organisée sur la plateforme de Genetics Sale. Il sera possible d'enchérir exclusivement en ligne. Les acheteurs intéressés pourront se brancher sur la plateforme pour enchérir. La vente aux enchères débutera le 28 décembre 2024 à 12h00 et se terminera le 2 janvier 2025 à 21h00.

#### Déroulement de la vente aux enchères

Après le délai d'inscription, les animaux sont sélectionnés pour la vente aux enchères sur la base de la feuille des performances/du pedigree. Le vendeur doit mettre à disposition de Braunvieh Schweiz une ou plusieurs photos de bonne qualité permettant de faire de la publicité pour l'animal. Moyennant une participation aux frais de 100 francs, l'animal sera photographié par Braunvieh Schweiz. Si cela est souhaité, il faut le mentionner dans ExpoNet dans le champ «remarques» lors de l'inscription.

Pour chaque offre, un prix de vente minimum est fixé en accord avec le vendeur. Ce prix est publié sur Gene-

tics-Sale. Les acheteurs potentiels ont la possibilité de surenchérir par paliers d'au moins 100 francs pour les vaches et les génisses portantes et d'au moins 50 francs pour les jeunes animaux. L'enchère la plus élevée par offre le 02.01.2024 à 21 heures est retenue. Après la dernière enchère, même après 21 heures, l'enchère est prolongée d'une minute à chaque fois. Le règlement du paiement se fait par Braunvieh Schweiz.

Pendant la durée de la vente aux enchères, une personne intéressée a la possibilité, après accord avec le vendeur, de visiter l'animal sur l'exploitation.

#### Extrait du règlement

La commission de vente s'élève à 6 % du produit de la vente aux enchères et sera déduite de celui-ci. L'acheteur doit organiser le transport et prendre en charge les frais qui en découlent. Les garanties monétaires légales sont applicables. La garantie prend effet le jour après la fin de la vente aux enchères.

Le règlement intégral est publié sur le site Internet de Braunvieh Schweiz.

#### Annonce des offres via ExpoNet

L'inscription des animaux à vendre peut se faire via ExpoNet «2. Online-Neujahrsauktion von Braunvieh Schweiz» ou par téléphone auprès de Braunvieh Schweiz. La date limite d'inscription est le 17 novembre 2024!

Les animaux inscrits doivent présenter des pedigrees intéressants. Ils doivent correspondre au but d'élevage de Braunvieh Schweiz et présenter une valeur d'élevage globale d'au moins 1000 ainsi qu'une valeur d'élevage lait positive. C'est Braunvieh Schweiz qui décide de la sélection des animaux qui seront finalement proposés.

On recherche des jeunes animaux, des génisses portantes et des vaches en lactation des deux orientations d'élevage Brown Swiss et Original Braunvieh. ■

#### Plus d'informations

[www.braunvieh.ch](http://www.braunvieh.ch) > Events  
> Vente aux Enchères en ligne du nouvel an



# 2<sup>e</sup> journée de vente de bétail de la race Brune au marché couvert de Schüpbach BE

ROMAN ZURFLUH, Braunvieh Schweiz

Le mardi 5 novembre 2024, la halle de marché de Schüpbach accueillera pour la deuxième fois une journée de vente exclusivement consacrée à la race Brune. Environ 20 animaux vêlés des orientations d'élevage Brown Swiss et Original Braunvieh seront en vente. Quelques jeunes animaux prometteurs des deux orientations d'élevage viendront s'y ajouter.

Des animaux de qualité élevée seront proposés, principalement en provenance de Suisse centrale, dont des vaches fraîchement vêlées en première et en deuxième lactation ou des animaux avec garantie de gestation qui doivent tous répondre à certaines exigences en matière de lait kg et protéine %. Le catalogue de l'offre peut être consulté au moyen du code QR ci-après.

Les animaux seront présentés et commentés dans le ring. Le commerce aura ensuite lieu à l'étable avec le vendeur. ■



Une offre d'animaux Brown Swiss et Original Braunvieh de qualité élevée attend les acheteurs à Schüpbach.

## Programme de la journée

Mardi 5 novembre 2024

jusqu'à 08h00 10h00	amenée des animaux présentation des animaux dans le ring
jusqu'à 14h00 14h30 à 16h00	commerce à l'étable départ des animaux

### Plus d'informations

[www.braunvieh.ch](http://www.braunvieh.ch) > Events  
> Journée de vente de la race brune à Schüpbach



# EXPO Swissgenetics dans le cadre habituel à Brunegg

SWISSGENETICS

L'Expo Swissgenetics se tiendra à la Vianco Arena de Brunegg le jeudi 28 novembre 2024. L'Expo Swissgenetics est devenue un lieu de rencontre important pour l'élevage suisse. Comme les années précédentes, des animaux des races Brown Swiss, Brune d'origine, Holstein et Red Holstein destinés à être vendus aux enchères seront présentés à Brunegg.

## Un programme varié

Une vingtaine de vaches BS et OB seront présentées à l'exposition et les éleveurs pourront découvrir les intéressants groupes de descendance sur place. Lors de la très populaire Top Sale, qui débutera à 13h, divers lots des races BS, OB, HO et RH seront mis aux enchères. Outre les descendance et les animaux proposés à la vente, les visiteurs auront également l'occasion de s'informer sur d'autres offres de Swissgenetics. ■

swissgenetics 

# «La Brune chez les gens» Astuces pour optimiser l'alimentation

**ROMAN ZURFLUH, Braunvieh Schweiz**

**C**et automne, «La Brune chez les gens» propose à nouveau la visite de deux exploitations Brown Swiss très intéressantes. Le 31 octobre, nous serons les hôtes de la nouvelle exploitation de la communauté Stefan Grüter + Hans et Raphael Albisser, Ruswil LU. Le

22 novembre, la famille Steger à Altstätten nous ouvrira les portes de son étable et nous fera découvrir son élevage performant de Brown Swiss. Deux spécialistes de l'alimentation du bétail laitier nous éclaireront sur l'affouragement idéal. Le 31 octobre à Ruswil, Dirk Bechmann,

conseiller en alimentation de Nutri'Form, fera un exposé sur le thème de la rumination.

Le 22 novembre à Altstätten, Pirmin Zürcher présentera un exposé sur l'affouragement en mettant l'accent sur les coûts qu'il engendre. [38]



Raphael Albisser et Stefan Grüter de la CE Grüter + Albisser.



Albert et Christel Steger avec la famille de vaches Taxina.



**CE Stefan Grüter + Hans et Raphael Albisser,  
Tüfen, 6017 Ruswil LU**

**Jeu**di 31 octobre 2024

- 18h30 portes ouvertes et apéro
- 19h30 ouverture «La Brune chez les gens»
- 19h45 présentation de l'exploitation par Stefan Grüter
- 20h00 exposé de Dirk Bechmann, NutriForm
- 20h30 discussion et soirée conviviale



**Albert Steger-Graber, Eichbergstrasse 42,  
9450 Altstätten SG**

**Vend**redi 22 novembre 2024

- 18h30 portes ouvertes et apéro
- 19h30 ouverture «La Brune chez les gens»
- 19h45 présentation de l'exploitation par Albert Steger
- 20h00 exposé de Pirmin Zürcher, Ration pro Q
- 20h30 discussion et soirée conviviale

# Les meilleurs gestionnaires de troupeau

DANIEL HOFSTETTER, Braunvieh Schweiz

Les meilleurs gérants d'exploitation de la race Brune sont distingués depuis vingt ans. À l'occasion de cet anniversaire, Braunvieh Schweiz a convié à une cérémonie dans la halle du marché de Zoug, sur l'aire du marché aux taureaux. «Votre stratégie d'élevage et votre professionnalisme dans le suivi des animaux à l'étable sont pour nous une grande source d'inspiration», voilà les mots par lesquels Adrian Arnold, président de Braunvieh Schweiz, a accueilli les invités.

## L'élite des éleveurs de la Brune

Depuis 2003/04, les meilleurs gérants de troupeaux de la race Brune sont récompensés chaque année. Au cours de ces vingt années, 32 familles d'éleveurs de la race Brune ont franchi plus de dix fois ce grand obstacle (voir tableau à la page 42, CHbraunvieh). Certes, la chance de l'éleveur joue aussi un rôle. Pour ce qui est de la gestion de leurs troupeaux, ils font partie des «meilleurs des meilleurs».

## Distinction

### des More Than Milk Queen

La distinction More Than Milk Queen a été décernée pour la première fois cette année. En plus de leurs performances de vie élevées, ces «reines» ont produit plus de 10 000 kg de matière grasse et de protéine. Avec le début de l'année laitière 2023, 47 vaches de la race Brune ont atteint cette distinction. [40] ■



## Nouvelles

### Scherma-Brown-Swiss avec trois vaches à 100 000 kg

HUGO STUDHALTER, BRAUNVIEH SCHWEIZ

Trois vaches affichant chacune une performance de vie de plus de 100 000 kg de lait se trouvent dans l'étable nouvellement construite de Marc Schertenleib à Vulliens (VD). Elles sont toutes trois apparentées entre elles et remontent à Premium Bonita,

une fois comme mère et deux fois comme grand-mère. Arsène Beverly (PV 91 343 kg), la mère du célèbre Glenn Blooming (actuellement 20 933 animaux d'élevage), est également issue de Bonita.

En photo (de g. à dr.): Le père Eric Schertenleib avec Zeus Ballerine (née 9.2006, 10 vêlages, 101 351 kg, 4.34 % MG et 3.70 % P, M: Cosmos Barilla, MM: Premium Bonita), la compagne de Marc, Ruth, avec Blooming Alba (5 vêlages, 100 026 kg, 4.39 % MG et 3.69 % P, MP: Premium Bonita) et Marc avec Vigor Bounty (6 vêlages, 104 425 kg, 4.82 % MG et 3.82 % P, la dernière descendante directe vivante de Premium Bonita).





Le 18 janvier 2025, le prochain grand salon Brown Swiss aura lieu à Genève.

# Braunvieh Schweiz soutient la participation à Swiss Expo 2025

ROMAN ZURFLUH, Braunvieh Schweiz

La Swiss Expo se tiendra à nouveau à Palexpo à Genève du 16 au 18 janvier 2025.

Un changement est prévu dans le calendrier. Braunvieh Schweiz soutient les exposant(e)s d'animaux BS et OB en leur versant une indemnité de transport et de soins.

**E**n janvier 2025, Palexpo à Genève sera à nouveau la scène du plus grand concours bovin d'Europe. Dans le cadre de la promotion de la race, un nombre impressionnant d'animaux Brown Swiss et Original Braunvieh devraient à nouveau être de la partie et présenter leurs atouts au public international.

## Show BS désormais le samedi

L'horaire a connu un changement. Le jeudi 16 janvier aura lieu le show bovin de toutes les races laitières, suivi de l'élection de la championne suprême. Le vendredi 17 janvier, les races à deux fins seront au départ avec la Brune originale. Le classement des Brown Swiss aura désormais lieu le samedi 18 janvier, avant le concours Holstein.

## Soutien financier pour les exposants


Exposer des animaux à Genève demande beaucoup d'investissement en temps et argent. C'est pourquoi le comité de Braunvieh Schweiz a décidé de soutenir à nouveau financièrement les exposant(e)s. Désormais, le transport et les soins seront indemnisés par une contribution forfaitaire de Braunvieh Schweiz. Tous les animaux BS et OB exposés (y compris les génisses) toucheront une contribution de transport de 100 francs. De plus, les soins pour les vaches sont soutenus financièrement. Pour les animaux en première et deuxième lactation, l'indemnité de prise en charge s'élève à 100 francs. À partir de la troisième lactation, 200 francs sont versés. Les génisses ne sont pas indemnisées pour la garde.

Cette mesure vise à garantir que la race Brune continue d'être représentée par un nombre intéressant d'animaux sur la scène internationale à Genève.

## Procédure d'inscription

A partir de la fin d'octobre, la réservation des places sera ouverte auprès de Swiss Expo. Les inscriptions d'animaux doivent être effectuées directement auprès de Swiss Expo. Le formulaire d'inscription sera publié en temps voulu sur le site Internet de Swiss Expo. ■

**Plus d'informations**  
[www.swiss-expo.com](http://www.swiss-expo.com)



# Swiss Classic

## Le meilleur de la race Brune depuis 25 ans

SABRINA LUSTI, CO Swiss Classic

La Swiss Classic du samedi 30 novembre 2024 à l'arène Vianco de Brunegg approche à grands pas. Cette exposition de grande qualité sera jugée par Dani Gisler, Bürglen UR. L'ouverture des étables est à nouveau prévue à 10h00, le début des classements à 15h30. Le premier temps fort aura lieu dès 16h45 avec la remise du titre de championne junior et l'élection de la championne du pis junior. Ensuite, les vaches à partir de la deuxième lactation jusqu'aux vaches avec une performance de vie de plus de 50 000 kg seront présentées et classées dans l'arène lors de concours passionnants, dans une excellente qualité et une bonne ambiance.



Le champion suisse actuel du dernier Swiss Classic, le groupe d'éleveurs de Saint-Gall.

### Élection de la reine de la Brune

Lors de l'édition anniversaire de la Swiss Classic, on cherchera non seulement le champion suisse des groupes d'éleveurs, la vache grande championne, mais aussi le successeur de l'actuelle reine de la race Brune, Alessia Sonderegger. Avec les candidates Luzia Bieri originaire de l'Entlebuch, Sarina Niederberger d'Unterägeri, Sara Durrer de Hausen am Albis, Marina Reinhard de Kerns et Selina Heeb de Grafenort, cinq connaisseuses de la race Brune se disputeront la couronne de

reine de la race Brune. Le couronnement de la nouvelle reine aura lieu à 22h15, après l'élection de la vache grande championne et du champion suisse.


### Tombola aux lots attractifs

Le premier prix de la tombola est un bon pour une semaine de ski à Davos pour deux personnes. Avec d'autres prix tels qu'un veau, un week-end de vacances à Ischgl, des sels minéraux et bien d'autres encore. Les billets de tombola peuvent être achetés par les groupes d'éleveurs ou sur place à l'arène Vianco.

Une cantine efficace sera aux petits soins pour tous les visiteurs. Une ambiance festive sera assurée jusqu'au petit matin dans le bar avec DJ.

Le programme détaillé et toutes les informations complémentaires sur l'exposition peuvent être consultés sur le site [www.swissclassic2024.ch](http://www.swissclassic2024.ch).

**Plus d'informations**  
[www.swissclassic2024.ch](http://www.swissclassic2024.ch)



## Boutique de la Brune



Pour vos idées de cadeaux, visitez notre boutique à l'adresse suivante: [www.braunvieh.ch](http://www.braunvieh.ch)

# À la recherche du successeur de Swen Stucki OB

PHILIPP DAHINDEN, Braunvieh Schweiz

La 78<sup>e</sup> édition du marché-concours de taureaux de Sargans se déroulera le samedi 7 décembre 2024. Le MC Sargans est organisé par la Coopérative des halles de marché en collaboration avec Braunvieh Schweiz, Braunvieh St-Gall et l'Association des détenteurs de taureaux. Seront présentés les jeunes taureaux nés entre le 1<sup>er</sup> juin 2023 et le 30 avril 2024. On attend 30 à 40 taureaux BS et OB une bonne ascendance. Aucune commission ne sera prélevée lors de la vente des taureaux. Vous trouverez le règlement complet sur [www.braunvieh.ch](http://www.braunvieh.ch). L'inscription des taureaux est possible jusqu'au 15 novembre 2024 au plus tard. En tant que client BrunaNet, le mieux est d'utiliser ExpoNet. Il est également possible de s'inscrire par écrit ou par téléphone.



Champion MC Sargans 2023 Swen Stucki OB de Jürg Liver, Flerden GR.

## Vente aux enchères

L'après-midi, une vente aux enchères de bétail d'élevage aura lieu. Environ 40 jeunes vaches, génisses et jeunes animaux sélectionnés en collaboration avec la Fédération d'élevage de la race Brune de Saint-Gall seront mis aux enchères. Il est également possible de participer à la vente aux enchères en ligne et d'enchérir sur les animaux. Des informations concernant le règlement de la vente aux enchères et l'inscription sont disponibles sur [www.braunvieh-sg.ch](http://www.braunvieh-sg.ch). Les inscriptions peuvent également être effectuées via ExpoNet de Braunvieh Schweiz.

## Programme

### Samedi 7 décembre 2024

07h00 – 08h30	arrivée des taureaux et des animaux pour la mise
09h00	ouverture de l'exposition (entrée y compris catalogue CHF 10.–)
09h30 – 10h45	classement commenté et pointage des taureaux
10h45	élections des champions
11h00	présentation des groupes de descendance de la SHV
13h15	vente aux enchères de bétail d'élevage
Ensuite	départ des taureaux jusqu'à 17h au plus tard

➤ **Plus d'informations**  
[www.braunvieh-sg.ch](http://www.braunvieh-sg.ch)



➤ **Plus d'informations**  
[www.markthalle-sargans.ch](http://www.markthalle-sargans.ch)



## Impressum

### Équipe rédactionnelle

Jörg Hähni, Betr. oek. HWV, (modération)  
Roman Zurfluh, administration  
Andreas Kocher, service sélection  
Cécile Schabana, service données et développement  
Anna-Louise Strodthoff-Schneider, service sélection  
Ulrich Schläpfer, traductions, maquette  
Sarah Widmer, estimation des valeurs d'élevage, Qualitas

### Prix de l'abonnement

Fr. 30.– par an, étranger Fr. 55.–

imprimé en  
**suisse**



### Annonces industrie

Simon Langenegger  
Ey 48, 3550 Langnau i. E.  
Tél. 079 568 49 58  
E-mail: [simon.langenegger@schweizerbauer.ch](mailto:simon.langenegger@schweizerbauer.ch)

### Annonces pour éleveurs

Braunvieh Schweiz  
Inseratenverwaltung «CHbraunvieh»  
Chamerstrasse 56, 6300 Zoug  
Tél. 041 729 33 11  
E-mail: [info@braunvieh.ch](mailto:info@braunvieh.ch)

### Délai des annonces

3 semaines avant la parution

### Tirage vendu

11 344 certifié REMP

### Imprimerie

Multicolor Print AG  
Sandro Scherer  
Sihlbruggstrasse 105a, 6341 Baar  
Tél. 041 767 76 76  
E-mail: [info@multicolorprint.ch](mailto:info@multicolorprint.ch)

### Dates d'expédition 2024

1	mardi	23	janvier
2	mardi	20	février
3	lundi	18	mars
4	mardi	23	avril
5	mardi	21	mai
6	mardi	16	juillet
7	mardi	27	août
8	mardi	17	septembre
9	mardi	22	octobre
10	mardi	17	décembre