

racebruneCH

Revue de l'élevage de la Brune

4/2024

**BROWN
SWISS** 
MORE THAN MILK

ORIGINAL  **BRAUNVIEH** 
FÜR MILCH UND FLEISCH

**Nouvelles VE
Nouveaux taureaux
Bio Bruna Award**



Imst 2024

BRAUNVIEH 

UNE QUALITÉ FIABLE - POUR LA VIE

»L'équilibre parfait entre qualité du lait et santé du troupeau. C'est ce que j'aime à propos de cette race. Je ne dépense pas une fortune en frais vétérinaire et je peux travailler durablement avec un bon résultat économique. Si on me demande, je recommanderais la Brown Swiss !«

GAEC Beausapin, Manche/France

**BROWN
SWISS**
MORE THAN MILK



Nouvelles

Vache à 100 000 kg avec 32.4 kg de lait par jour de vie

HUGO STUDHALTER, BRAUNVIEH SCHWEIZ

Sur l'exploitation laitière de Martin et Agnes Holenstein à Windegg ob Stein SG se trouve actuellement la vache la plus productive en matière de lait par jour de vie. Il s'agit de Holestei's Biver Hanja EX91 avec un poids incroyablement élevé de 32.4 kg de lait par jour!

Hanja a réalisé une performance actuelle de 102 110 kg en sept lactations avec 3.39 % de matière grasse et 3.77 % de protéine. Sa performance maximale a été de 16 540 kg lors de sa sixième lactation. Hanja descend d'Arco Hedi, Wagor Helvetia et Denmark Helena, qui a également produit 100 000 kg de lait. Hanja a même été dépassée en points de performance (198 PP, cinquième lactation) par sa voisine d'étable Biver Halita. Elle a produit 17 569 kg de lait en troisième lactation et obtient ainsi 213 points de performance.



De gauche à droite: Le chef et co-éleveur Hans Holenstein, Biver Hanja avec son fier propriétaire Martin Holenstein et son épouse Agnes et leur fils Jonas.

Impressum

Équipe rédactionnelle

Jörg Hähni, Betr. oek. HWV, (modération)

Roman Zurfluh, administration

Andreas Kocher, service sélection

Cécile Schabana, service sélection

Anna-Louise Strodthoff-Schneider, service sélection

Ulrich Schläpfer, traductions, maquette

Sarah Widmer, estimation des valeurs d'élevage, Qualitas

Prix de l'abonnement

Fr. 30.- par an, étranger Fr. 55.-

imprimé en

suisse



Annonces industrie

Simon Langenegger

Ey 48, 3550 Langnau i. E.

Tél. 079 568 49 58

E-mail: simon.langenegger@schweizerbauer.ch

Annonces pour éleveurs

Braunvieh Schweiz

Inseratenverwaltung «CHbraunvieh»

Chamerstrasse 56, 6300 Zoug

Tél. 041 729 33 11

E-mail: info@braunvieh.ch

Délai des annonces

3 semaines avant la parution

Tirage vendu

11 344 certifié REMP

Imprimerie

Multicolor Print AG

Sandro Scherer

Sihlbruggstrasse 105a, 6341 Baar

Tél. 041 767 76 76

E-mail: info@multicolorprint.ch

Dates d'expédition 2024

1	mardi	23	janvier
2	mardi	20	février
3	lundi	18	mars
4	mardi	23	avril
5	mardi	21	mai
6	mardi	16	juillet
7	mardi	27	août
8	mardi	17	septembre
9	mardi	22	octobre
10	mardi	17	décembre

Tares héréditaires dans l'élevage

Les malformations et les tares héréditaires ont toujours existé dans l'élevage. Par malformations, on entend toutes les déviations pathologiques congénitales par rapport à la norme. Elles peuvent être héréditaires ou liées à l'environnement. Les malformations d'origine génétique qui ont une influence défavorable considérable sur le bien-être physique et/ou psychique des animaux ou sur leur utilisation économique sont appelées tares héréditaires.

Les tares héréditaires sont-elles le signe d'une sélection excessive? Non. Les tares sont dues à des modifications aléatoires du matériel génétique lors de la formation des spermatozoïdes et des ovules.

Les tares héréditaires sont-elles favorisées par les programmes de sélection modernes? L'élevage d'animaux de rente repose depuis longtemps sur le principe de la sélection. Un développement de l'élevage n'est pas concevable sans que le degré de parenté entre les animaux augmente. En théorie, cela augmente le risque de tares héréditaires, même si ces dernières sont très rares dans l'ensemble. Dans le cas de taureaux fortement utilisés, il peut arriver que des tares héréditaires inconnues jusqu'alors se propagent rapidement dans la population. Toutefois, les programmes d'élevage modernes utilisent des informations génomiques. Ainsi, il est possible de déterminer très rapidement si de nouvelles malformations ont une origine génétique. Les informations génomiques permettent également de développer très rapidement des tests pour éviter que de nouveaux porteurs de tares héréditaires ne soient utilisés dans l'insémination artificielle et la monte naturelle.

Braunvieh Schweiz s'efforce depuis des années de réduire cette problématique des tares héréditaires. Elle met à la disposition des éleveuses et éleveurs quelques outils pour l'accouplement des animaux. Je vous souhaite de bons résultats d'élevage!



Norbert von Rickenbach,
membre du comité



Braunvieh Schweiz
Chamerstrasse 56, 6300 Zoug
info@braunvieh.ch

Sommaire



- 4 Stratégie tares héréditaires
- 6 Détection de caractères indésirables

- 8 Estimation des valeurs d'élevage – avril
- 9 Nouveau indice viande
- 10 Classement des taureaux – avril
- 12 Bio Bruna Award
- 13 La page des jeunes éleveurs

- 14 Exploitation Vetsch, Grabserberg SG
- 16 Exploitation Reinhard, Kerns OW
- 18 Exploitation Mächler, Vorderthal SZ

- 20 Championnat européen à Imst
- 22 Assemblée des délégués de Braunvieh Schweiz
- 24 Brown Swiss Masters

Dans l'édition allemande

- 18 programme de santé des troupeaux laitiers
- 24 Nouveaux jeunes taureaux
- 34 Vaches à 100 000 kg de lait
- 38 Vaches à 85 000 kg de lait
- 39 More Than Milk Queen
- 55 De nos régions
- 59 Calendrier des manifestations

Couverture:

Felder's BS Besco Beluah de Matthias et Fränzi Süess est la nouvelle championne d'Europe!

Image: Braunvieh Schweiz

Stratégie tares héréditaires et nouveaux haplotypes

ANNA-LOUISE STRODTHOFF-SCHNEIDER, Braunvieh Schweiz

Chaque position (locus) dans le génome existe en deux exemplaires, ce que l'on appelle des allèles. La plupart des tares héréditaires doivent être présentes deux fois sur le locus, c'est-à-dire qu'elles doivent être transmises de manière récessive, pour se manifester. Récemment, trois nouvelles tares héréditaires récessives ont été découvertes. Ces dernières entraînent des avortements précoces d'embryons.

Pour que la tare héréditaire se manifeste, l'allèle qui en est responsable doit être présent à double dans le locus. Un allèle dans le locus est transmis par le père et un autre par la mère. Pour que la tare héréditaire se manifeste, le gène doit donc être transmis par le père et la mère.

La transmission récessive expliquée par l'exemple OH1

Il en va ainsi de la déficience visuelle OB (OH1). Ce gène doit être transmis par la mère et le père pour que l'animal soit homozygote (O1S) et que la déficience visuelle se manifeste. Si un seul parent transmet l'allèle, le descendant est porteur de la tare héréditaire (O1C, figure 1).

Contrairement à d'autres défauts génétiques (p.all ex. SMA), les porteurs purs de OH1 sont donc en principe viables. Cependant, il est fortement déconseillé, notamment en monte naturelle, de faire de l'élevage avec des taureaux purs (O1S), car tous les descendants seront au moins porteurs de la tare héréditaire. Depuis que cet haplotype est connu en 2020, le nombre d'accouplements à risque a diminué, passant de près de 600 accouplements à près de 250.

Lorsqu'un animal est exempt d'une tare héréditaire, cela est indiqué par un F. Dans le cas d'OH1, par l'abréviation O1F. Un animal porteur, sans manifestation de la tare héréditaire, est identifié par un C. Dans ce cas, il s'agit de O1C. Si l'animal est porteur homozygote, c'est-à-dire que la tare héréditaire s'exprime, l'identification se fait par un S, dans ce cas par O1S.

Suivi des tares héréditaires

Le génotypage d'un maximum d'animaux permet un suivi complet des tares héréditaires par Qualitas et l'Institut de génétique de l'Université de Berne. Tous les allèles, qu'il s'agisse de tares héréditaires ou non, peuvent être présents à l'état homozygote, c'est-à-dire en double, à un locus. Si ce n'est pas le cas pour un allèle, on considère qu'il y a un problème. On suppose alors que les animaux ou même les embryons ne sont pas viables. C'est ainsi que l'on a pu identifier quelques haplotypes qui se distinguaient.

Vous trouverez des informations plus détaillées sur le suivi des tares héréditaires dans l'article «Identification des caractères héréditaires indésirables» dans les pages suivantes de ce magazine.

Découverte de nouveaux haplotypes

Les scientifiques ont récemment découvert trois nouveaux haplotypes qui ont un impact sur la viabilité des embryons. Il s'agit de deux haplotypes de la population Brune originale et d'un haplotype de la population Brown Swiss.

Les haplotypes de la population de la race Brune originale sont désignés par Original Braunvieh haplotype 4 (OH4) et Original Braunvieh haplotype 9 (OH9). L'haplotype de la population Brown Swiss est désigné par Brown Swiss haplotype 6 (BH6).

Les trois haplotypes entraînent sous la forme homozygote des avortements précoces. Cela signifie que si un embryon reçoit l'allèle défectueux des deux parents, l'embryon avorte au cours des premières semaines. Les animaux qui ne sont que porteurs de cette tare héréditaire, c'est-à-dire qui ne possèdent qu'un seul allèle, ne présentent aucune restriction.

Si l'on accouple deux animaux porteurs, il est probable que dans 25 % des cas l'embryon disparaîtra au début de la gestation sans être détecté, dans 25 % des cas, la descendance sera exempte et dans 50 % des cas, la descendance sera porteuse. Les porteurs des haplotypes sont identifiés par O4C, O9C et B6C.

Fréquences et animaux porteurs

Les haplotypes nouvellement reconnus ont encore une faible fréquence dans la population. Pour OH4, la fréquence est de

Figure 1: Transmission d'une tare héréditaire à transmission récessive à l'exemple du trouble de la vision chez l'OB (OH1)

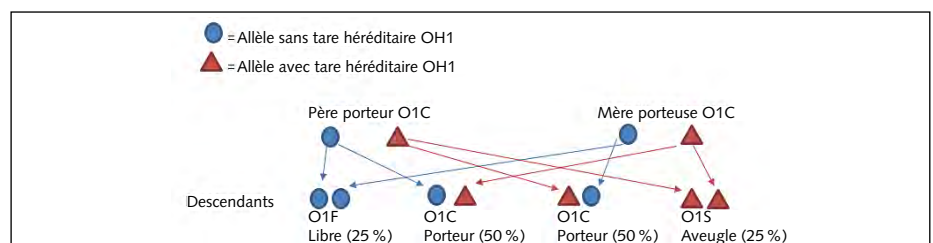




Tableau 1: Aperçu des taureaux porteurs actuels des haplotypes nouvellement découverts

Tare héréditaire	Taureaux porteurs
BH6	Jeff, Boss, Val PP, Jansrud, Echo
OH4	Anakin, Arcas, Zarno, Fopiso, Vulpin
OH9	Rubio, Nobleman, Orststock, Lopper, Kendi

4.5 %, pour OH9 de 3.9 % et pour BH6 de 3.4 %. Les taureaux porteurs actuels de BH6, OH4 et OH9 sont indiqués dans le tableau 1.

Il est important d'éviter les accouplements à risque. Cela signifie qu'il ne faut pas accoupler entre eux des animaux porteurs ou des descendants non génotypés d'animaux porteurs. On évite ainsi le risque d'avortements précoces.

Génome à contrôler

Pour contrôler toutes les tares héréditaires, il est recommandé de procéder à un génotypage des descendants de porteurs connus d'une tare héréditaire, afin d'obtenir une certitude sur le statut génétique. Cela permet d'éviter les accouplements à risque. Les animaux porteurs ou les descendants d'animaux porteurs ne devraient pas être accouplés entre eux. Seuls des descendants homozygotes, c'est-à-dire porteurs du gène, peuvent être obtenus si la mère et le père sont porteurs.

Nouveaux haplotypes chez Braunvieh

Dans le cadre du suivi des tares héréditaires, les scientifiques de Qualitas SA et de l'Institut de génétique de l'Université de Berne ont découvert trois nouveaux haplotypes qui ont un impact sur la mortalité des embryons. Ces haplotypes sont désignés par BH6, OH4 et OH9.

BH6 se trouve dans la population Brown Swiss, OH4 et OH9 dans la population Brune originale. Lorsque deux porteurs de ces haplotypes sont accouplés ensemble, dans 25 % des cas l'embryon va se détacher dans les premières semaines de vie.

Feu tricolore des risques

Afin d'aider les éleveuses et éleveurs à gérer ce problème, les fédérations d'élevage ont développé un feu tricolore pour les tares héréditaires, que les stations d'IA utilisent également. Le feu tricolore calcule le risque d'avoir un embryon/veau homozygote pour toutes les tares héréditaires. Le calcul se fait à partir du produit de l'accouplement, cinq générations en arrière. Cela simplifie l'accouplement d'animaux porteurs dans la pratique.

Le feu de signalisation des tares héréditaires est utilisé dans le plan d'accouplement de BrunaNet, sur l'application SmartCow et sur l'application InsemCow (pour la technique d'insémination). Swissgenetics va également intégrer la logique dans ses ordinateurs de poche.

Si le feu est vert, il n'y a pas de risque et l'accouplement peut être effectué sans souci en ce qui concerne le taux de tares héréditaires. En cas de jaune, il faut faire attention; le risque se situe entre 6.25 % et 12.5 % et en cas de rouge, il est clairement

déconseillé de procéder à un accouplement, car le risque d'avoir un descendant homozygote est supérieur à 12.5 %.

Autres tares héréditaires

Outre les haplotypes OH1, OH4 et OH9, l'haplotype 2 de la race tachetée, FH2, est connu dans la population OB. Dans la population BS, on connaît, outre BH6, BH14, l'arachnomélie, SDM, SMA, Weaver, BH2 et la dysplasie rénale. Les tares héréditaires de la population OB peuvent également être présentes dans la population BS, car tous les animaux Brown Swiss ont des aïeux issus de la population OB. Vous trouverez la description des différentes tares héréditaires dans le tableau 2. [4]

Plus d'informations

www.braunvieh.ch
 > Race > Génétique



Tableau 2: Description de toutes les tares héréditaires connues de la population de la Brune

Tare héréditaire	Libre	Porteur	Manifestation	Descrizione della manifestazione
Brown Swiss				
Arachnomélie	ARF	ARC	ARS	Les veaux sont mort-nés ou meurent juste après la naissance. Os tubulaires minces, allongés et fragiles, articulations raidies.
SMA	SMF	SMC	SMS	Atrophie musculaire spinale : Les veaux présentent des signes de paralysie après trois à cinq semaines et se retrouvent immobilisés. Plus tard, ils toussent et ont des problèmes respiratoires.
SDM	SDF	SDC	SDS	Dysmyélinisation spinale. Les veaux sont couchés dès la naissance. Position latérale avec les membres tendus. La tête est souvent tenue en arrière («opisthotonos»).
Weaver	WEF	WEC	WES	Ne se manifeste qu'à la maturité sexuelle. Allure peu assurée, l'arrière-main s'amaigrit.
BH2	B2F	B2C	B2S	Les veaux sont morts à la naissance ou meurent dans les premières semaines de leur vie.
BH6	B6F	B6C	(B6S)	Avortement embryonnaire précoce.
BH14	B14F	B14C	(B14S)	Avortement embryonnaire précoce.
Dysplasie rénale	RYF	RYC	RYS	Troubles de la fonction rénale. Ralentissement de la croissance des poils, croissance excessive des onglons.
Original Braunvieh				
FH2	F2F	F2C	F2S	Croissance fortement réduite durant les premières semaines de vie. Animal non viable à moyen terme.
OH1	O1F	O1C	O1S	Déficiência visuelle plus ou moins prononcée.
OH4	O4F	O4C	(O4S)	Avortement embryonnaire précoce.
OH9	O9F	O9C	(O6S)	Avortement embryonnaire précoce.

Détection de caractères héréditaires indésirables

FRANZ SEEFRIED, Qualitas SA

Les données de la sélection génomique permettent, outre leur objectif premier (estimation des valeurs d'élevage génomiques), de servir de base à la recherche et à l'identification de locus indésirables ou létaux (mortels).

On distingue deux approches pour la recherche de locus indésirables ou létaux: La recherche en avant et la recherche en arrière. Ces deux approches seront expliquées et évaluées dans cet article. Les deux approches ont deux bases élémentaires en commun: il faut des données à l'échelle du génome (génotypes) et des phénotypes, c'est-à-dire l'apparence de l'animal.

Recherche en avant

La base de données dans la recherche en avant est ce que l'on appelle le design cas-témoins. On a donc un groupe d'ani-

maux concernés qui présentent le phénotype (groupe de cas). De l'autre côté, un groupe d'animaux qui ne présentent pas le phénotype (groupe de contrôle).

Dans ce que l'on appelle une analyse de fenêtre à l'échelle du génome, on recherche dans les génotypes les parties du patrimoine génétique qui sont homozygotes chez les animaux du groupe de cas et qui, en même temps, ne sont jamais observées comme homozygote dans le groupe d'animaux de contrôle. Avec cette approche, les données sont donc basées sur un modèle récessif classique.

Les fenêtres observées sont ensuite analy-

sées dans les données de séquence en recherchant la variante de gène (mutation) qui en est la cause. Celles-ci sont ensuite intégrées dans la puce de sélection génomique afin de mettre à disposition un test génétique direct à l'échelle de la population.

L'un des avantages de la recherche avancée est que les quantités de données nécessaires sont relativement faibles. D'autre part, la recherche avancée est limitée aux phénotypes qui peuvent être observés sur le terrain (par ex. couleur, déficience visuelle, cécité, etc.). Un autre inconvénient est la gradation primitive, plutôt catégorique, des phénotypes. La cécité, par exemple, peut avoir plusieurs causes (décollement de la rétine, récepteurs visuels défectueux, etc.)

Si l'on mélange différentes causes de la même apparence dans le design, cela limite considérablement les chances de succès de l'élucidation. Tous les caractères déjà connus depuis longtemps (SMA, Weaver) ou OH1 chez la race Brune originale ont été identifiés de cette manière.

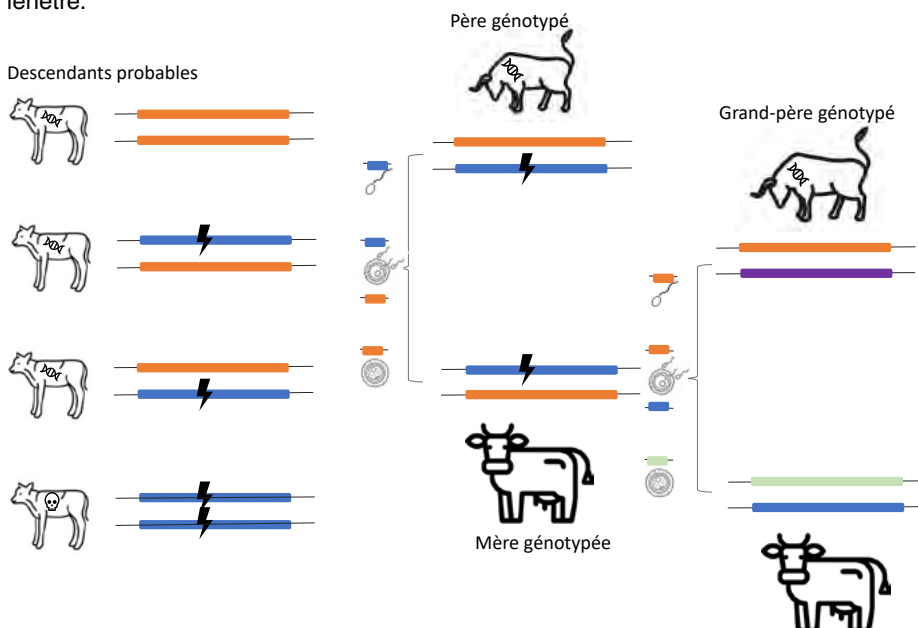
Pour conclure, la condition préalable à la clarification est, premièrement, l'observation et, deuxièmement, la déclaration active de la part de l'éleveuse et l'éleveur auprès de la fédération d'élevage.

Recherche à rebours

La recherche à rebours s'attaque précisément aux points faibles de la recherche à l'avant. Elle convient également pour trouver des effets génétiques indésirables qui sont en premier lieu invisibles (p. ex. la mort embryonnaire). Toutefois, cette approche nécessite une quantité de données nettement plus importante, de préférence des génotypes et des

Figure 1: Schéma ou organigramme des haplotypes (segments) entre le veau, les parents et les grands-parents maternels

Dans l'exemple, les veaux de race homozygotes ne seraient pas viables à la fenêtre bleue. S'ils sont absents du jeu de données (mort en tant qu'embryon et donc pas de génotypage), l'haplotype bleu indique un déficit d'animaux de race pure. Si la fréquence est suffisamment élevée, il peut être trouvé dans la recherche basée sur la fenêtre.





phénotypes disponibles à l'échelle de la population. Les dix dernières années de sélection génomique ont toutefois créé les bases de cette approche dans certaines populations.

Dans les grandes populations, plusieurs dizaines de milliers d'animaux génotypés sont aujourd'hui disponibles. Avec les phénotypes disponibles en routine, sur lesquels la sélection bovine s'est déjà penchée avant la sélection génomique (p. ex. la fécondité), ils constituent le pool de données pour la recherche à rebours.

Dans la recherche à rebours, on commence également par une analyse de fenêtre, appelée screening des haplotypes. Mais contrairement à la recherche directe, on recherche maintenant des fenêtres dans lesquelles on s'attend à trouver des animaux homozygotes dans le jeu de données, mais où on n'en observe

pas. Le terme technique utilisé est «écart significatif par rapport à l'équilibre de Hardy-Weinberg».

Comme dans la recherche en avant, les fenêtres remarquables sont ensuite soumises à l'analyse des données de séquence, dans laquelle la mutation génétique causale de la fenêtre observée est à nouveau recherchée. Pour finir, la mutation causale est également enregistrée sur la puce (comme dans la recherche directe) afin d'obtenir le test génétique pour tous les animaux de l'analyse génomique.

Le principal avantage de la recherche à rebours est qu'elle permet d'identifier des effets génétiques récessifs qui ne peuvent normalement pas s'exprimer chez l'animal vivant (par exemple en raison de la mort de l'embryon). Ces dernières années, cette approche a été appliquée avec succès à plusieurs reprises: BH2, BH14, BH6, OH4

et OH9 sont toutes des fenêtres de la race Brune qui ont été mises en évidence par la recherche inversée.

Un diagnostic anticipé pour des animaux en meilleure santé

Les deux approches, recherche en avant et à rebours, permettent d'identifier les caractères héréditaires indésirables. Cette information est un grand progrès pour la santé et le bien-être des animaux.

La prévention à grande échelle des accouplements à risque lors de l'insémination / de la saillie peut aujourd'hui se faire de manière numérique. Les instruments pour ce faire sont intégrés dans l'application SmartCow ou In-semCow ainsi que dans le plan d'accouplement BrunaNet, de sorte qu'un suivi manuel par l'éleveuse [8]

Les Kennel organisent «La Brune chez les gens»

ROMAN ZURFLUH, Braunvieh Schweiz

Le vendredi 3 mai, la famille Kennel de Steinerberg dans le canton de Schwytz ouvrira les portes de son étable pour la manifestation très appréciée «La Brune chez les gens». Les points forts seront la visite de l'exploitation et des animaux Brown Swiss de haut niveau. Corinne Bähler, docteur en médecine vétérinaire, fera en outre un exposé sur la santé des veaux. Une visite s'impose!

BRAUNVIEH 

gesellig, spontan, informativ

hi da Lüüt



Programme «La Brune chez les gens»

La famille Markus Kennel, Charenwäldli 1, 6416 Steinerberg
Vendredi, 3 mai 2024

18h30	Portes ouvertes et apéro
19h30	Accueil et présentation de l'exploitation
19h50	Exposé sur la santé des veaux de la vétérinaire Corinne Bähler
20h20	Discussion
20h30	Moment convivial



Sparky prend la relève de son frère en tête de la liste

ANDREAS KOCHER, Braunvieh Schweiz

Sparky et Tu sont les pleins frères issus de la famille Playboy Tedesca. Sparky, qui est toutefois publié avec une valeur d'élevage GI, maintient ses valeurs d'élevage stables. Tu, dont certaines vaches sont déjà en deuxième lactation, perd un peu de lait. L'adaptation de la base concernant le lait était de 58 kg dans cette estimation des valeurs d'élevage d'avril. La tendance génétique reste donc positive.

Le point impressionnant lors de cette estimation des valeurs d'élevage est de constater que des taureaux performants comme Brice, Huge, Sparky, Alpsee ou encore Palmer ont pu confirmer leurs valeurs d'élevage en matière de performance. Les fils d'Antonov, Aldo et Noro, ont également été suivis avec intérêt. Antonov, qui a été utilisé comme taureau outcross, suscite de grandes attentes. Malheureusement, ces deux taureaux n'ont pas répondu aux attentes en matière de valeurs d'élevage lait. Pour Noro, on espère une augmentation lors de l'estimation des valeurs d'élevage en août. Avec ce résultat, Aldo ne pourra pas être réutilisé.

Huit pères de taureaux différents dans le top 10 de l'IA

La diversité de sang parmi les taureaux d'IA ayant les valeurs d'élevage globales les plus élevées est considérable. Ainsi, seuls Bender et Sinatra sont représentés deux fois comme pères de taureaux. Sinatra figure d'ailleurs lui aussi dans cette liste. Il est frappant de constater que presque tous les taureaux disposent d'excellents caractères de performance, de fécondité et de nombre de cellules. Brice, qui brille par ses vaches performantes, fécondes et saines au niveau de la mamelle, transmet une taille modérée qui convient à toutes les étables. Malgré cela, elles sont basses et peuvent ainsi transformer une grande quantité de fourrage de base en un excellent lait de vache brune. Il est en tête de cette liste des taureaux d'IA disponibles.

Palmer connaît également une évolution positive en matière de lait. Le frère de Phil et Pete augmente sa valeur d'élevage lait à +809 kg avec une excellente santé du pis RAM 112 et CS 120. Son point faible est certainement ses jarrets droits. Il s'y affaiblit à nouveau à un niveau bas. Il faut absolument en tenir compte lors des accouplements !

Valeur d'élevage pâture (VEP) comme aide à la sélection

Pour de nombreux éleveurs, la VEP est une valeur idéale pour sélectionner les taureaux. Cette valeur s'adresse aux exploitations axées sur le pâturage ou à celles qui pratiquent l'alpage. On y trouve des taureaux récents comme Brice (troisième rang), Sid (cinquième rang), Tu (sixième rang), mais aussi Palmer, Amir ou Bormio dans le top 20. En outre, Simbaboy et Visor P sont en tête de liste.

Tableau 1: Pondérations des valeurs d'élevage globales

Critère	VEG _{BS}	VEG _{OB}	VEP _{BS}	VEP _{OB}	VF	VL	VV _{BS}	VV _{OB}
Quantité de lait	14 %	8 %	7 %	6 %		31 %		
Quantité matière grasse	7 %	5 %	5 %	4 %		16 %		
Teneurs matière grasse	2 %	2 %	2 %	2 %		4 %		
Quantité protéine	18 %	11 %	12 %	8 %		40 %		
Teneurs protéine	4 %	4 %	4 %	3 %		9 %		
Persistance	5 %	3 %	10 %	5 %	11 %			
Durée d'utilisation	5 %	10 %	5 %	5 %	12 %			
Cellules somatiques	6 %	4 %	5 %	8 %	13 %			
Résistance aux mammites	6 %	4 %	5 %	7 %	13 %			
Fécondité	18 %	14 %	20 %	20 %	40 %			
Charnure veaux d'étaal		6 %		5 %			40 %	30 %
Poids à l'abattage veaux d'étaal		4 %		3 %			24 %	18 %
Couvert. grasseuse veaux d'étaal		3 %		2 %			15 %	13 %
Charnure animaux d'étaal		4 %		3 %			13 %	24 %
Poids à l'abattage animaux d'étaal		2 %		2 %			6 %	12 %
Couv. grasseuse animaux d'étaal		1 %		1 %			2 %	3 %
Débit laitier					4 %			
Hauteur au sacrum	-2 %		-15 %	-6 %				
Bassin		5 %						
Membres	3 %	4 %	4 %	4 %	7 %			
Pis	10 %	6 %	6 %	6 %				

Taureaux avec beaucoup de lait

Les géniteurs de performance absolue des taureaux testés par la descendance s'appellent Visconti avec +1422 kg de lait, Tambur avec +1316 kg de lait et Sallwo avec +1212 kg de lait. On trouve aussi encore d'autres géniteurs de performance très intéressants. Ainsi, Romino, Sinatra, Huge et Doboy se maintiennent également au-dessus de la barre des +1000 kg de lait.

Des jeunes taureaux pleins de promesses

La liste des jeunes taureaux est menée par Stanley, un fils de Sting par Optimal. Il a une VEGO lait de +1809 kg avec un



très bon taux de cellules de 128 et une résistance aux mammites de 130, le tout avec une fécondité positive de 106. Avec ces valeurs, les VEGO sont de 1601. Après Sting lui-même, qui a actuellement une VEGO de 1527, on trouve Harvey, un fils de Guy issu d'une fille de Mane, qui descend de la famille de vaches de Fact Fantasia, la mère d'Advisor. Il affiche +848 kg de lait avec une teneur en protéine positive de +0,11, une fécondité de 116 et une solide morphologie. Nous sommes très curieux de voir le développement de ces taureaux.

OB: Urmi ne sera pas détrôné

L'impressionnante Lordan Urmi continue à occuper la première place avec près de 100 points de VEG d'avance sur sa poursuivante. Ural Ursi, la mère de Luigi qui vient d'être classée, se place en deuxième position avec 1347 de VEGO. Morin Melodie de Rafael Stalder et Petra Zehnder de Hasle LU, se trouve à la troisième place de cette liste. Son fils Antonic, Assero, est également classé troisième par VEG chez les veaux mâles et est la propriété de Swisgenetics. Il est précédé par Baileys, un fils de Rasimus par Gus Bella, élevé par Ueli Gubser d'Oberterzen, et par Achselstock, élevé par Xaver Betschart, Muotathal, avec respectivement 1383 et

1421 de valeur d'élevage totale. Chez les génisses, Ricarda, une fille de Rasimus de Rafael Stalder et Petra Zehnder est en tête de liste. Elle est suivie par Rasimus Badia d'Arnold Glatthard, Schattenhalb, et Omar Bonnie de Paul Korrodi, de Schönenberg. Le bémol chez les animaux OB est la présence de quelques tares héréditaires. Il vaut certainement la peine de procéder à une sélection génomique afin d'obtenir des informations à ce sujet. [10]

Plus d'informations

www.braunvieh.ch > Race
> Listes des valeurs d'élevage



Indice viande pour les races à deux fins

SOPHIE KUNZ, Qualitas

La valeur de la viande chez Braunvieh Schweiz et l'indice viande chez swissherdbook désignent l'indice correspondant pour les caractères d'abattage des races à deux fins OB et SI dans l'élevage de bétail laitier.

En raison des différences considérables entre les structures économiques des exploitations de vaches allaitantes et des exploitations laitières, le développement d'un indice spécifique pour les caractères d'abattage des animaux de race pure des

races à deux fins (SI et OB) s'imposait. Malgré ces différences entre la production combinée de lait et de viande et la production de viande pure, les organisations concernées ont opté pour un indice commun.

Le nouvel indice Fleisch Viande (IFV) se compose des canaux de vente de veaux d'égal, Natura-Beef et animaux d'égal. Les différents canaux de vente sont pondérés en fonction du nombre d'animaux abattus de chaque race et comprennent les caractéristiques individuelles suivantes: char-

nure, couverture grasseuse et poids à l'abattage. Les valeurs d'indice calculées sont standardisées sur une base de 100 et un écart-type de 12.

Le nouvel indice Fleisch Viande (IFV) est calculé directement dans la base de données et remplace l'ancien indice viande (IVF) de swissherdbook et la valeur viande (VV) de Braunvieh Schweiz. L'IFV a été publié pour la première fois le 2 avril 2024. [23]

Nouvelles

La plus vieille vache OB est morte

RETO BETSCHART, OB-NEWS

Viola était la dernière vache OB vivante à être née 20^e siècle; elle était née le 15 janvier 1999. Viola (P: Swiss OB Leuthold Ural Viktor), qui a été élevée par Melk Ebnöther, Unterstöss, Vorderthal, et dont il s'est occupé jusqu'à la fin, est morte. La photo a été prise le 11 février 2024 par Vroni Schnyder, la veille de l'abattage. Il est étonnant de constater la vitalité de Viola malgré son âge avancé et ses 18 veaux, dont quatorze étaient des veaux femelles.



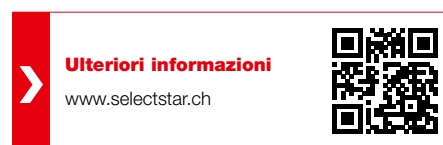
Taureaux Original Braunvieh avec beaucoup de lait

ANDREAS KOCHER, Braunvieh Schweiz

Select Star classe trois taureaux pour la réutilisation.

Bormio convainc par sa morphologie, Luigi et Rinetto par le lait. racebruneCH présente les taureaux testés qui ont suivi le programme de testage officiel et qui ont été sélectionnés pour une deuxième utilisation.

L'ordre de présentation est défini en fonction de la valeur d'élevage globale au sein de l'orientation d'élevage.



KÄLINGen Glenell BORMIO – CH 120.1510.3273.5

Glenell x Blooming x Picard



Lorsque les deux meilleures familles de vaches de KÄLINGen se rencontrent, les vaches de concours sont inévitables parmi leur descendance. Tel est le cas avec Bormio: le fils de Glenell (Nelgor x Glenn Glena EX96 x Raymondo Romea EX93 x Collection Caroline VG85 1^{ère} lactation x Chivas Fröschli EX92) accouplé à la championne de concours Blooming Bocardda EX95 (Blooming x Picard Picarda EX93 et mère de Nescardo x Poldi Perla EX95 mère de Nautilus x Starbuck Sorella EX94 et mère de Raymondo) n'est pas le fruit du hasard. Des deux côtés, on trouve dans le pedigree des vaches avec des performances de vie de plus de 100 000 kg de lait. La performance de vie est également un point fort de ces familles. Cette longévité est influencée par une excellente fécondité. Les valeurs d'élevage le démontrent parfaitement bien et, via Bormio, elle est également transmise de manière positive. Ces vaches de Bormio se distinguent par d'excellentes mamelles. Ce n'est pas un hasard non plus. Le pedigree ne comporte que des pis excellents. Les vaches issues de Bormio produisent en moyenne 24.7 kg de lait. La valeur d'élevage lait est de +211 kg de lait avec des teneurs positives. Il faut en tenir compte lors de l'accouplement avec Bormio, tout comme les trayons courts.

+ Pis
+ Teneurs
+ Cellules somatiques
+ Fécondité

– Trayons longueur
– Vêlages normaux filles
– Profil du jarret



VEG	1213	Lait kg	+211
VL	113	MG %	+0.18
VF	105	Protéine %	+0.08
VEP	116	FEC	103

LUIGI – CH 120.1324.8943.5

Vito x Ural x Mirando



Luigi est clairement considéré comme un taureau performant. Ses valeurs d'élevage génomiques le laissent déjà présager. Avec Vito comme père et Ural Ursi comme mère, il a beaucoup de lait ancré dans ses gènes. Ursi a produit à plusieurs reprises environ 9000 kg de lait à l'alpage. Sa force absolue, en plus de sa haute performance laitière, est son faible nombre de cellules. Avec une moyenne de 28, la santé du pis de cette vache PD, issue de l'étable de Markus Meuli de Nufenen, est impressionnante. La mère et la grand-mère de Luigi sont encore sur l'exploitation. La célèbre vache de concours Mirando Malta est actuellement à sa treizième lactation et a déjà produit plus de 88 000 kg de lait, également avec un nombre de cellules bas impressionnant de 37. La morphologie de cette famille de vaches est également remarquable. Ainsi, quatre générations successives sont classées excellentes. Luigi a des points forts évidents dans la production avec une santé de mamelle optimale. Il transmet des vaches de taille moyenne avec des bassins inclinés. Ses filles présentent également des talons inférieurs à la moyenne. Ces points, ainsi que la tare héréditaire OH4, doivent être pris en compte lors de l'accouplement. Il convient de noter que ses valeurs d'élevage sont encore des valeurs d'élevage GA.

+ Lait kg
+ Cellules somatiques
+ Résistance aux mammites

– Inclinaison du bassin
– Talon
– Fécondité
– Teneurs



VEG	1222	Lait kg	+1287
VL	136	MG %	-0.24
VF	96	Protéine %	-0.06
IFV	100	FEC	92



Sunehof Wenger RINETTO – CH 120.1349.9900.0

Wenger x Rino x Magnus



«Quand l'élevage n'est pas un hasard». Ces termes conviennent certainement aussi à Rinetto, issu de l'étable de Franz Abächerli. Sa mère Rino Rinetta a produit plus de 65 000 kg de lait en six lactations. Hormis lors de sa première lactation, elle a dépassé chaque année la barre des 10 000 kg. Sa production maximale a même dépassé 12 600 kg de lait avec un nombre moyen de cellules de 66 sur l'ensemble des lactations. La fille de Rino, classée G+84, a surtout convaincu par son pis (86). Sa mère, Magnus Maedi EX94, sait également marquer des points avec sa performance et son faible nombre de cellules. Avec 10 PP de plus que la moyenne de l'exploitation, elle fait partie des animaux de pointe de l'étable d'Alois Marti. Le père de Rinetto, William Wenger, est connu pour ses vaches performantes aux mamelles larges, ce qu'il a transmis à son fils. Rinetto transmet la kappa AB. En matière de morphologie, ses filles sont très grandes et longues. Les vaches performantes convainquent par leur nombre de cellules très bas, comme le laissait présager le pedigree. La seule ombre au tableau de ce taureau performant et polyvalent sont ses tares héréditaires. Il est porteur de OH1 et OH4. Il faut souligner que ses valeurs d'élevage sont encore des valeurs d'élevage GA.

- + Lait kg
- + Cellules somatiques
- + Pis
- + Cétose
- Plancher du pis
- Taille
- Indice Fleisch Viande (IFV)



VEG	1128	Lait kg	+1146
VL	132	MG %	-0.14
VF	94	Protéine %	-0.07
IFV	94	FEC	96

swissgen Owen BODO-ET



CH 120.1659.7942.2 WEF ARF SDF SMF B2F B14F B6F
 Swissgenetics, Zollikofen
 geb: 03.09.22 KK: BB
 P: 3-4-2/82 BK: A2A2

OWEN	
Ø 3L 10051 kg 4.06% 3.39% 117 LP	Jolahofs Superstar DREAMER-ET
LBE 86-84-84/87-86/85 1.L	Rietbergers Calvin VRONI
LL 43 658 kg 4.13% 3.43%	

BS24/GA 04.24	
GZW 100	
E kg/%	+32 +0.10
Pers.	+27 +0.08
Fitness	
ZZ	105
MBK	113
FBK	110
ND	111
Exterieur	
GN	122
Ra	113
Be	103
Fu	120
Eu	134

Les jeunes taureaux actuels sont publiés à la page 24 de l'édition en allemand.

swissgenetics Verfügbar ab 3. Mai
 12.- / 37.- exkl. MWST

BRAUNVIEH

Place du marché



«Acheter des animaux – tout simplement!»
www.braunvieh.ch > Place du marché

Bio Bruna Award 2023

ANNA-LOUISE STRODTHOFF-SCHNEIDER, Braunvieh Schweiz

Braunvieh Schweiz distingue depuis 2018 les exploitations biologiques avec le certificat Bio Bruna Award présentant la meilleure gestion du troupeau. Les teneurs en protéine, la performance de vie, la durée d'utilisation ainsi que la période de service et les cellules somatiques ne doivent pas dépasser ou se situer en dessous des limites fixées.

Les exploitations biologiques doivent remplir d'autres conditions que les exploitations conventionnelles. C'est pourquoi Braunvieh Schweiz a lancé il y a six ans une distinction pour les fermes bio, sur le modèle de la liste de gestion des exploitations. Ces exploitations sont distinguées pour leurs prestations extraordinaires.

En 2023, 36 exploitations bio au total ont rempli les conditions, dont 25 exploitations en région de montagne et 11 exploitations en région de plaine, soit trois de plus que l'année dernière.

Stefan Tanner figure depuis six ans sur la liste

L'exploitation de montagne de Stefan Tanner de Stein AR figure sur la liste sans interruptions depuis 2018, soit six fois, ce qui souligne l'excellente gestion de son exploitation. Parmi les exploitations de plaine, Dominik Bühlmann figure sur la liste depuis 2019, ce qui en fait l'exploitation de plaine qui y figure depuis le plus longtemps sans interruption.

Le Bio Bruna Award a été créé en collaboration avec le FiBL. Plus de 1500 exploitations du herd-book de la race Brune gèrent leur exploitation selon le cahier des charges de Bio-Suisse. Le nombre de ces exploitations augmente chaque année.

Combinaison de divers critères

Des vaches longévives, avec une production laitière élevée et durable, une bonne fécondité et des pis sains sont les conditions nécessaires à l'attribution du Bio Bruna Award. Vous trouverez ci-dessous les conditions nécessaires, qui doivent toutes être remplies en même temps.



Depuis cinq ans, l'exploitation de Dominik Bühlmann figure sans interruption sur la liste du Bio Bruna Award.

Meilleures valeurs individuelles

Malgré les normes biologiques strictes, notamment en matière d'alimentation, il existe des exploitations dont les valeurs sont excellentes. Les exploitations qui ont obtenu les valeurs individuelles les plus élevées pour chaque critère sont spéci-

quement mentionnées dans le tableau suivant.

Dans le tableau à la page 17 dans l'édition allemande, toutes les exploitations Bio Bruna Award sont classées par ordre de performance de vie. [16]

Conditions pour le Bio Bruna Award		
région	Montagne	Plaine
forme de production	Certifiée Bio	
nombre de clôtures	Au min. 10 clôtures avec au min. 250 jours de lactation	
protéine	Au min. 3.2 %	Au min. 3.3 %
performance de vie	Au min. 24 000 kg	Au min. 26 000 kg
durée d'utilisation	Au min. 3.5 ans	
service période	Au max. 110 jours	
cellules	Au max. 100	

Meilleures valeurs individuelles		
plus haute teneur en protéine	3.58 %	Bischof Hermann, Stein AR
plus haute performance de vie	36 707 kg	Tanner Stefan, Stein AR
plus longue durée d'utilisation	5.22 ans	Von Büren Thomas, Oberdorf NW
service période la plus basse	74 jours	Baumeler Robert, Malters
cellules les plus basses	32 CS	Sigron Jacob Anton, Vaz/Obervaz

Valeurs moyennes	Montagne	Plaine
nombre de clôtures	20	28
protéine	3.35 %	3.38 %
performance de vie	28 209 kg de lait	29 161 kg de lait
durée d'utilisation	4.11 ans	4.07 ans
service période	97 jours	96 jours
cellules	73	78

La page des jeunes éleveurs

Jeunes éleveurs des cantons d'OW et NW

DURRER NOLDI, Association des jeunes éleveurs OW/NW

L'Association des jeunes éleveurs d'Obwald et Nidwald a été fondée en 1994 par de jeunes agricultrices et agriculteurs ayant un grand intérêt pour l'élevage. Aujourd'hui, l'association compte environ 200 membres et fait partie des plus grandes associations de jeunes éleveuses et éleveurs de Suisse. Nos membres partagent une très grande passion pour l'élevage et les expositions. Cette passion existe depuis des générations et est toujours transmise à la génération suivante. C'est sur cette base que se construit notre association. Nous nous efforçons de maintenir cette passion et de transmettre notre savoir aux éleveuses et éleveurs.

La vie associative

Chez nous, la saison des expositions commence par un temps fort pour nos jeunes éleveurs. Pendant les concours cantonaux de Sarnen et de Stans, un grand nombre de nos jeunes éleveurs sont engagés comme exposants ou gardiens. Nous fournissons à chaque fois un travail inestimable pour ces expositions. Nous organisons également le bar lors de la soirée des éleveuses et éleveurs au concours de Nidwald. En hiver, nous sommes souvent présents aux concours de génisses, que ce soit en tant que participants ou visiteurs. Le GP de Sargans, le concours nocturne de génisses de Wattwil et la Junior Expo argovienne comptent certainement parmi les moments forts. En mars, nous avons fêté nos 30 ans et organisé l'exposition «Braunvieh au centre» avec le groupe d'éleveurs d'Obwald.

Nous organisons également des cours pour encourager nos jeunes sur les thèmes suivants: Préparation des concours, clip-page, classement et présentation.

En décembre, nous tenons notre assemblée générale, qui est toujours très bien fréquentée et qui est complétée par différents exposés.



Fabian Ettlin, un jeune éleveur motivé d'Obwald.

Notre temps fort

Le 2 mars 2024, nous avons fêté les 30 ans de notre association avec plus de 100 génisses Brown Swiss et Brune originale

des deux cantons. C'était une manifestation inoubliable pour nos exposant(e)s et pour le public. ■



Nbr. de membres	193
Président	Noldi Durrer, Kerns
Activités	participation à divers concours de génisses, promotion de l'élevage
BSJZ	exposition très très professionnelle avec un effet durable sur les jeunes éleveuses et éleveurs



La famille avec la vache Calvin Giulia G+84 (le fils Mathias, Andi, sa femme Helen et la partenaire de Mathias, Alexandra Alpiger).

Élevage traditionnel avec économie alpestre

RUEDI THOMANN, Braunvieh Schweiz

L'exploitation agricole Vetsch, située sur le Grabserberg, est une exploitation traditionnelle: de belles vaches, une ferme très bien tenue et propre, des prairies et des pâturages extrêmement bien entretenus et toute la famille monte à l'alpage avec ses vaches.

Andi Vetsch a repris l'exploitation agricole de ses parents à Eggenberg, sur le Grabserberg, en 1991. L'exploitation appartenait depuis des générations à la famille de la mère d'Andi. Avant la reprise, le père a construit une étable attenante qui permettait d'accueillir tout le bétail de l'époque. Elle est encore utilisée aujourd'hui pour les vaches laitières.

En 2004, alors que l'exploitation s'agrandissait et que le nombre d'animaux augmentait, Andi a construit une étable à stabulation libre pour 21 génisses avec une aire de couchage à paille profonde. En 2023, il a été possible de louer la «maison voisine». La stabulation entravée correspondante est utilisée pour les génisses, mais les vaches âgées y trouvent également leur place. Si nécessaire, comme

c'est le cas actuellement, les vaches sont également traites.

L'économie alpestre en tant que branche d'exploitation

Une branche importante de l'exploitation, qui fait la fierté de toute la famille, est l'économie alpestre. Depuis 1996, elle loue l'alpage de Lochgatter à la commune de Grabs et l'entretient omme s'il s'agis-

sait de son propre bien. La famille Vetsch exploite les surfaces d'alpage avec soin et en respectant la nature. Elle peut ainsi faire paître toutes leurs vaches et leurs petits veaux. Le lait d'alpage obtenu est collecté au point de collecte du lait à la laiterie de Grabs, qui produit à son tour des yogourts, des fromages acidulés, du beurre, de la crème et de la fondue. Le surplus de lait est livré à la société Arnold Produkte AG. La famille fait estiver ses génisses sur l'alpage de la commune d'Ischlawiz.

But d'élevage

Andi Vetsch souhaite des vaches d'alpage avec une bonne morphologie, économiques et sans problèmes. Si en plus elles sont belles, cet éleveur passionné est comblé. Des pis arrière larges et hauts, des lignes de dos droites, qui se prolongent harmonieusement par les reins dans de larges bassins, sont des critères qui sautent aux yeux lorsqu'on fait le tour de l'étable. Il suffit de jeter un coup d'œil à l'étable pour constater que l'élevage est sa passion: une étable propre, des animaux bien nourris et des logettes généreusement paillées. Ici, chaque vache veut donner du lait. Le fait de remporter régulièrement des victoires de catégorie à l'exposition communale de Grabs – mais aussi les bons classements aux expositions régionales ou à l'exposition du groupe d'éleveurs de Saint-Gall lui donnent raison d'être sur la bonne voie avec sa philosophie d'élevage. Un grand moment a certainement été la fille de Trilog, Hirz, qui a franchi la barre des 100 000 kg et qui a en outre été récompensée par la distinction 3 PD. Une performance, si l'on considère que Hirtz passait tous ses étés à l'alpage, qui ne sera jamais assez appréciée.

Loisirs autour de l'élevage

Bien entendu, l'élevage est également un grand hobby de la famille Vetsch, tout comme la visite de concours cantonaux et régionaux, que ce soit en tant que visiteur ou exposant. Aller à l'alpage n'est pas seulement une vocation, c'est aussi un loisir pour Andi. Et quand il lui reste du temps libre, il aime faire du ski. Il s'engage dans l'Association d'élevage de Grabs en tant que caissier et participe à la commission des expositions de bétail. ■



Des vaches à la morphologie solide et rentable dans l'étable d'Andi Vetsch.

Profil de l'exploitation

Andi et Helen Vetsch, Eggenberg 1995, Grabserberg

Situation	990 m. d'altitude
Exploitation	34 ha SAU, dont 5 ha de litière et 1.5 ha extensifs
Cheptel	25 vaches laitières et 45 têtes de jeune bétail
Droit de livraison	tout le lait est vendu à la laiterie de Grabs
Affouragement vaches	hiver: foin, regain, ensilage d'herbe, ensilage de maïs, pulpes de betterave sucrière, sels minéraux et en complément aliments énergétiques et protéiques été: pâturage sur l'alpage
<i>jeune bétail</i>	hiver: foin et ensilage d'herbe été: pâturage à l'alpage
Ø exploitation	12.2023: 7686 kg de lait, 4.02 % mat. gr., 3.25 % prot., 77 CS
Stabulation	stabulation entravée avec matelas de paille d'un côté et tapis de logettes de l'autre côté installation de traite directe
Système de traite	
Taureaux	Darius, Adeo, Clint, Guy, Brice, Giovanni, Cavral
Pères jeune bétail	Collaps, OMG, Owen, Yule, Mane SG, Aiven
Main-d'œuvre	Andi et Helen, le fils Mathias (temps partiel dans la construction) ainsi que de l'aide de la part de la fille Katja et de l'amie du fils Alexandra Alpiger





Feldli's Bormio Berta avec la famille Reinhard, championne génisse avec des Brunes au centre.

La Brune est une affaire de cœur pour toute la famille

ROGER KEMPF, Braunvieh Schweiz

La famille Reinhard gère l'exploitation d'élevage de la Brune à Kerns. En été, tout le troupeau se déplace dans le Melchtal ou sur la Tannalp à 2000 m d'altitude. Les concours de bétail font partie de la passion des Reinhard.

L'exploitation familiale est située à 540 m dans la zone des collines préalpines. Le magnifique troupeau de Brunes portant le préfixe «Feldli's» est soigné chaque jour avec beaucoup de passion et d'engagement. L'engraissement des veaux ainsi que les 60 porcs à l'engrais sont d'autres branches de l'exploitation.

Diverses familles de vaches

Un travail zootechnique ciblé s'avère souvent payant. Ainsi, près de la moitié du troupeau est actuellement issu de la vache Feldli's Politan Pora EX91, PIS 93. Avec 95 841 kg de performance de vie, elle produit encore quotidiennement. «Pora nous a fourni de bonnes vaches reproductrices avec des mamelles solides», explique Martin, éleveur passionné. La figure de proue des Reinhard's est actuellement la puissante fille de Calvin

Cill EX94, PIS 95, qui descend de Politan Pora via Pauer Prisma. En Ø 3 lact., Cill a produit 8326 kg de lait avec 4.12 % de mat. gr. et 3.43 % de prot. Elle a donné naissance à des jumelles de Haegar et à une fille de Biniam sur l'exploitation.

Une autre famille très profonde et performante se trouve dans les aïeux de Fantastic Fioline EX94, PIS 96. Fioline a terminé sa performance maximale avec 11 024 kg de lait, 4.59 % de mat. gr., 3.59 % prot. et 33 CS. Sa mère Poldi Perla a produit en Ø 7 lact. 9606 kg de lait, 3.96 % de mat. gr. et 3.63 % de prot. Perla elle-même a été élue championne lors de l'exposition du jubilé des 10 ans des groupes d'éleveurs OW à Sachseln. Elle est issue de Starbuck Sarina EX93, PIS 95 et de Star Senta, qui a déjà 30 PP au-dessus de la moyenne de l'exploitation au début du millénaire. Pour son 40^e anniversaire, la famille a offert à Martin un veau OB issu du célèbre

élevage OB de Sepp Michel, Melchtal. Domino Moerli s'est développée en une vache avec une morphologie forte, EX93, PIS 92. «Moerli est la cheffe de notre troupeau», raconte Anita en souriant. L'exploitation compte actuellement deux filles de Moerli, Wendel Wanda et Harlei Halma. Avec Wanda, Anja a remporté une victoire de section lors de la SOREXPO de l'année dernière.

Feldli's: une histoire de famille

Le but de l'élevage est clair: «Nous cherchons une belle vache avec suffisamment de substance et de largeur, qui puisse aussi bien valoriser le fourrage en été. De plus, elle doit bien faire tinter les sonnailles», explique Martin. À la mi-mai, les Reinhard partent à pied avec leurs animaux. Après environ deux heures de marche, ils arrivent à l'exploitation d'estivage dans le Melchtal.



Début juillet, le troupeau est préparé pour la deuxième fois; cette fois-ci pour la longue marche de 4,5 heures jusqu'à Melchsee-Frutt. L'estivage dure environ six semaines avant le retour dans le Melchtal ou le retour à l'exploitation d'origine en octobre. La tradition du «Sentnen» est vécue avec passion et fierté par tous.

En automne et en hiver, les concours sont suivis avec beaucoup d'intérêt. «Quand cela joue pour nous, nous y participons bien sûr avec des animaux. Mais la plupart du temps, nous participons à des expositions cantonales ou régionales», explique le sympathique éleveur.

Un grand succès a été fêté cette année lors du concours jubilaire Brunvieh à Alpnach. La vache très complète Feldli's Bormio Berta, âgée d'un an et demi, a été élue championne génisse, à la grande joie de toute la famille. La cerise sur le gâteau de ce succès est qu'Andreas a enfin pu adhérer à l'association des jeunes éleveurs cette année et qu'il a fêté ce succès lors de sa première grande apparition. Berta est issue de la combinaison de Bormio x Grischastar et descend d'une famille de vaches longévives, avec laquelle l'exploitation pratique l'élevage depuis 30 ans. Marina est également très active dans le milieu des jeunes éleveurs et a déjà obtenu des classements de pointe lors du GP et du Junior Contest.

Longévité

Des vaches robustes qui vivent longtemps et produisent du bon lait sont recherchées depuis des années, ce qui indique aussi une très bonne gestion et du doigté de la part de l'éleveur. Ainsi, l'exploitation a déjà été distinguée pour huit vaches avec 85 000 kg de PV et même deux vaches à 100 000 kg de lait. Ces performances réalisées avec l'estivage sont d'autant plus impressionnantes.

Une de ces vaches distinguées était Suros Casanna, que le couple d'éleveurs a reçue comme veau de mariage de collègues. Casana a dû s'imposer à plusieurs reprises avant d'atteindre la PV de 107 018 kg. Ainsi, en tant que génisse, elle est tombée la tête la première dans un puits au Melchal et a dû être libérée par la REGA. En tant que primipare, elle a terminé sa performance avec 18 points de moins que la moyenne



Famille d'élevage F 83, Feldli's Politan Pora.

de l'exploitation, ce qui n'a pas vraiment bouleversé Martin à ce moment-là. Lors de sa cinquième lactation, elle a été décrite comme EX93, PIS 94 et s'est révélée être une vache résistante et sans problème, qui

a terminé treize lactations avec un nombre de cellules fabuleux de 54.

Dans la vie, la patience et la passion accompagnées de beaucoup de travail finissent souvent par payer ...

Profil d'exploitation

Reinhard-Battaglia Martin et Anita Feldli, 6064 Kerns

Situation	exploitation Kerns à 540 m d'altitude zone de collines – ZM 3
Surface	38 ha SAU, dont 11 ha affermés
Branches	exploitation laitière, élevage de jeune bétail, engraissement de veaux, économie alpestre, porcs d'engraissement
Cheptel	35 vaches, 30 têtes de jeune bétail, propres veaux maigres, 60 porcs d'engraissement
Stabulation	hiver: Vaches et génisses stabulation libre avec logettes profondes, salle de traite tandem 5 places été: stabulation entravée Melchtal, Tannalp Melchsee-Frutt stand de traite
Taureaux	testés par la descendance: Brice, Huge, Pete, Jeff Optimis: Adeo, Guy, Ray, Clint, Collaps, Giovanni
Ø exploitation	12. 2023: 7666 kg de lait, 4.22 % de mat. gr., 3.70 % prot., 89 CS, 87 pers.
Lait	hiver: ZMP droit de livraison mensuel 26 500 kg + lait à la ferme été: Sbrinz fromagerie Bucher Kerns (mai à sept.) annuellement 25 veaux d'engrais
Affouragement hiver	RTM: ensilage 50 %, foin + regain 40 %, maïs 10 %, sels minéraux, vinaigre de pommes; énergie et protéines en fonction de la performance à la station d'alimentation; génisses RTM: ensilage, foin écologique, paille
été	pâtures alpines plus affouragement en foin
Main-d'œuvre	Reinhard Martin & Anita, enfants Marina, Anja, Andreas; parents de Martin Trudy et Otti, apprenti 3 ^e année, des bonnes âmes Rohrer Sepp et Adrian Egger





La famille Mächler avec la vache Walda, qui a déjà 20 ans.

Les étés secs sont des étés sereins

ANNA-LOUISE STRODTHOFF-SCHNEIDER, Braunvieh Schweiz

L'exploitation de Pirmin et Nadia Mächler-Reichmuth se trouve dans le Wägital, peu avant d'arriver au lac du Wägital. L'exploitation de 41 ha, située en zone de montagne 2 et 3, abrite une cinquantaine de têtes de bétail.

« Les étés secs, qui sont problématiques pour d'autres régions, sont chez nous des étés sereins », explique Pirmin. Presque aucune de ses surfaces n'est exposée au sud et les sols sont plutôt humides. Ainsi, pendant les étés secs, quatre à cinq coupes sont possibles sur les prés intensifs autour de l'étable. Lorsque le temps est humide, il est difficile pour la famille de passer sur les pâturages, ce qui rend la récolte de l'herbe d'automne difficile.

Affouragement adapté au site

L'alimentation sur l'exploitation est adaptée aux conditions locales. En été, les animaux pâturent presque exclusivement ou reçoivent de l'herbe dans l'étable en cas de mauvais temps. Ce n'est qu'en hiver que Pirmin donne du maïs d'ensilage et du fourrage de compensation, en fonction des performances, en plus de l'ensilage, du foin et du regain. Le maïs d'ensilage occupe au maximum 10 % de la ration. Une vache reçoit au maximum 300 kg de fourrage de compensation par an, et ce uniquement pendant les 150 à 200

premiers jours de lactation. Une grande partie des vaches vèlent à la fin de l'été et en automne. L'objectif est d'obtenir un vêlage saisonnier. « Les vaches qui ne sont pas portantes ont généralement une deuxième chance », rapporte Pirmin.

Les avantages du vêlage saisonnier

Les avantages du vêlage saisonnier sont d'une part la gestion aisée des pâturages. Les vaches doivent parfois parcourir de longues distances. C'est plus facile pour les vaches en fin de lactation. D'autre part, les prix des veaux à l'engrais sont plus élevés au début de l'automne. Lorsque les veaux maigres sont vendus, il y a de la place dans l'étable pour les génisses et la traite est plus facile pendant l'hiver. Il y a moins d'insectes, pas de chaleur et les vaches peuvent être nourries plus facilement à l'étable. Le dernier avantage cité par Pirmin est que les pics de travail sont ainsi répartis sur l'année. La récolte sur des terrains parfois escarpés demande beaucoup de travail. La famille est donc contente que cette période soit un peu

plus calme à l'étable. Environ un tiers des vaches montent à l'alpage en étant tarées.

Élevage extensif

Les génisses sont également estivées à trois reprises. Dans l'ensemble, l'élevage des bovins est plutôt extensif après le premier hiver. Le premier hiver, les veaux reçoivent du foin de qualité et du fourrage de compensation. Après le premier été d'alpage et à partir du deuxième hiver, les génisses reçoivent surtout du foin écologique et des restes de crèche. Au printemps et en automne, l'exploitation dispose de suffisamment de pâturages. L'âge au premier vêlage est proche de trois ans. C'est ce que recherche Pirmin. L'élevage à l'alpage et au foin écologique est avantageux, le fourrage doit être valorisé. De plus, les génisses s'adaptent ainsi aux vêlages saisonniers. Avec ce type d'élevage, les animaux de deux ans sont trop jeunes pour vèler.

Le fumier, un engrais précieux

L'exploitation n'a pas besoin de trop de lisier, car il vaut mieux fertiliser de

nombreuses surfaces avec du fumier. Les génisses vivent sur une litière profonde, les vaches dans une étable à logettes. Tous les animaux peuvent profiter du soleil en hiver dans un vaste parcours extérieur. L'étable est à l'ombre pendant environ deux mois au cours du semestre d'hiver. La litière est abondante partout. Le fait qu'il y ait parfois de la litière dans le couloir ne pose aucun problème. Le pousoir ne pousse pas le fumier directement dans le lisier, mais d'abord dans un couloir transversal. De là, le fumier est dirigé vers le tas de fumier. La litière des surfaces les plus extensives sert de litière. Lorsque la litière est épuisée, de la paille est achetée.



Chez les Mächler, on retrouve tous les jour toute la famille à l'étable.

Vaches aptes au pâturage

Dans ses choix d'élevage, Pirmin mise sur des taureaux qui engendrent des vaches de taille moyenne, adaptées au pâturage. De bons membres sont essentiels pour le pâturage. En outre, le pis doit être bien attaché et Pirmin accorde une attention particulière aux teneurs, car elles sont plutôt mauvaises en fonction du lieu et doivent être améliorées dans le troupeau. Le nombre de cellules et la fécondité font l'objet d'une attention particulière. La sélection des taureaux est simplifiée grâce au logo pâture des stations d'IA.

Walda a 20 ans

La favorite de l'étable est Walda, une fille de Wiesel qui a fêté ses 20 ans le 1^{er} février. Sa performance de vie est de près de 110 000 kg de lait. Comme sa part d'OB est supérieure à 80 %, Pirmin l'a toujours accouplée avec des taureaux OB. Ces derniers temps, Pirmin a également accouplé d'autres vaches avec des taureaux OB. Deux filles se trouvaient sur l'exploitation. Kai Golda, qui a quitté l'exploitation en janvier à l'âge de 12 ans et neuf vêlages, est l'héritière de sa longévité. Au total, la famille Mächler trait plusieurs vieilles vaches. Quatre vaches ont plus de 10 ans et près de 40 % du troupeau a vêlé cinq fois ou plus. Le faible nombre de cellules, qui s'élevait à 54 l'année dernière, est également frappant. La période de service, essentielle pour le vêlage saisonnier, est également courte avec 99 jours.

Exploitation familiale

Toute la famille se donne corps et âme à la ferme. Outre Pirmin et sa femme Nadia, Meinrad, le père de Pirmin, travaille tous les jours à l'étable et sur l'exploitation. En hiver, cela permet à Pirmin de monter des ascenseurs à l'extérieur comme activité secondaire. Actuellement, la mère de Pirmin s'occupe encore de la collecte du lait à la maison. Elle est également

responsable des poules et de la vente d'œufs et de fromage. Elle aussi participe toujours aux travaux de l'exploitation. Les enfants Philip, Larina et Silvan aiment être dans l'étable. Philip a un petit élevage de chèvres, Larina possède des lapins et Silvan s'occupe de manière dévouée du chien. En été, les trois générations se donnent corps et âme pour faire les foins. ■

Profil de l'exploitation

Pirmin et Nadia Mächler avec Philip, Larina et Silvan, Vorderthal

Altitude	800 m, zone de montagne 2 et 3
Cheptel	27 vaches laitières, 20 têtes de bétail, BS et ROB
Ø exploitation	12.2023: 6198 kg de lait, 3.72 % mat. gr., 3.23 % protéine, 56 CS, 99 jours de période de service
Alpage	jeune bétail et vaches tarées aux alpages Wägitaler
Stabulation	stabulation libre à couchette, construit en 2008
Système de traite	stand de traite, salle de traite en épi 1x4
Taureaux	Amir, Anakin, Arcas, Brice, Mo SG, Palmer, Simbaboy
Affouragement hiver	ensilage, foin, regain, au maximum 10 % ensilage de maïs, au max. 300 kg aliments de compensation
été	pâture toute la journée, en cas de mauvaises conditions météorologiques, herbe dans l'étable.
Lait	lait industriel, 140 000 à 150 000 kg à mooh
Main-d'œuvre	couple d'exploitants, parents du chef d'exploitation, enfants présents tous les jours à l'étable





Nussbaumer Lennox Tammy, Telli's Defender Omega et Cabalzar's Swizzero Berna assurent la victoire suisse pour la coupe des nations.

La race Brune suisse défend son titre européen

ROMAN ZURFLUH, Braunvieh Schweiz

Comme il y a quatre ans, la délégation suisse rafle une grande partie des titres internationaux au championnat d'Europe des vaches Brown Swiss. La championne d'Europe est Felder's BS Besco Beluah, de Matthias et Fränzi Süess d'Andwil SG. Le titre de vice-championne revient également aux éleveurs suisses avec Telli's Defender Omega. Pour couronner le tout, la coupe des nations revient en Suisse.

La tension était palpable. Après que la Suisse a remporté tous les titres internationaux lors du dernier championnat européen à Vérone il y a quatre ans, une certaine pression était palpable. Une fois de plus, la qualité des vaches suisses était exceptionnelle et a enthousiasmé le public international à Imst AT. L'équipe nationale suisse était à nouveau composée de collaboratrices et collaborateurs de Braunvieh Schweiz et de Swissgenetics, qui ont travaillé en parfaite harmonie.

Plus de 300 animaux et 4000 spectateurs

En plus du concours européen, le concours national de la race Brune autrichienne a également eu lieu. La victoire est revenue à Lennox Sabrina de Lukas Rasinger du Tyrol. La Suisse, l'Allemagne, l'Italie et la France étaient représentées au niveau international par une délégation de sept à onze vaches chacune.

L'intérêt pour ce concours international était énorme. Avec le nombre incroyable de 4000 spectateurs, les tribunes ont atteint les limites de leur capacité. L'ambiance lors des victoires suisses était excellente et a suscité l'étonnement des hôtes. La compétition a été jugée par l'Autrichien Gerold Riedl, qui a convaincu par son calme et ses commentaires experts.

Beluah, Berna et Heya avec les titres internationaux

Chez les primipares, la Suisse a remporté deux catégories avec trois vaches. Lematter's Haegar Heya de Matthias et Fränzi Süess et Brice Belinda de Ludwig Noggler ont éclipsé la concurrence. Seule Enz BS Palmer Orella de Patrick Durrer a dû céder sa place à l'Autrichienne Silverstar Elisa. Elle s'est classée deuxième.

Chez les vaches intermédiaires, les Suisses ont littéralement dominé. Six vaches suisses en deuxième et troisième lactation ont pris le départ. Elles se sont toutes

distinguées de leurs concurrentes étrangères. Les victoires de catégorie ont été remportées par Felder's BS Besco Beluah de Matthias et Fränzi Süess, qui s'est classée devant Cabalzar's Swizzero Berna de Renzo Blumenthal; Telli's Defender Omega de Hans-Jakob Telli, Nussbaumer Lennox Tammy de Marcel Nussbaumer, qui s'est imposée devant Telli's Phil Daesy de Bruno Manser et Riethof's Phil Pinia de Hansueli Lancker, qui a clairement remporté la catégorie.

Cinq animaux suisses étaient présents dans le ring pour la finale du titre de championne des vaches moyennes. Il était donc déjà clair que la championne européenne des vaches moyennes serait suisse, ce qui a suscité une grande joie dans les tribunes. C'est finalement Felder's BS Besco Beluah qui s'est imposé devant Telli's Defender Omega et Cabalzar's Swizzero Berna.

Cabalzar's Swizzero Berna avec un pis de rêve

Cabalzar's Swizzero Berna de Renzo Blumenthal a été battue dans la catégorie par la future championne européenne. Elle a toutefois devancé les vaches moyennes lors de la sélection du meilleur pis. Son pis remarquable a impressionné le juge Riedl, qui a souligné sa texture et ses attaches.

Des vaches seniors en mains autrichiens

Chez les vaches seniors, la Suisse était représentée par Schimbach's Norwin Nuria de Schimbach's Brown Swiss et Jongleur Janina de Franz et Pascal Felder, Matthias Niederöst et Koni Pfulg à Imst. Nuria, avec une performance à vie de plus de 50 000 kg, s'est très bien présentée, mais elle a dû céder sa place à deux animaux autrichiens. Jongleur Janina, avec une performance de plus de 70 000 kg de performance de vie, s'est affirmée dans une catégorie qualitativement forte. C'est également la championne BRUNA en titre qui a assuré la représentation suisse sur le podium des vaches seniors. Elle a obtenu la mention honorable, derrière Lennox Sabrina et AG James Adriana d'Autriche.

Beluah est championne européenne

Pour l'élection de la championne européenne, deux vaches suisses et deux vaches autrichiennes étaient au choix. Et ce sont bien les deux Suissesses qui ont décroché le titre tant convoité. C'est Matthias Süess avec Felder's BS Besco Beluah qui a remporté cette victoire sous de vives acclamations. En tant que vice-championne européenne, Telli's Defender Omega de Hans-Jakob Telli a été le point culminant de sa carrière de show jusqu'à présent. Lennox Sabrina d'Autriche a complété le podium.

Coupe des nations pour la troisième fois

Berna, Omega et Tammy ont représenté la Suisse à la coupe des nations. Un trio incroyablement équilibré qui a remporté la victoire haut la main devant l'Autriche et l'Allemagne. Le challenge de la coupe des nations a été décerné pour la troisième fois. Et pour la troisième fois, un trio suisse a pu le ramener à Zoug. [40] ■



Un bilan suisse sensationnel chez les vaches moyennes. Telli's Defender Omega à la deuxième place, Felder's BS Besco Beluah la gagnante et Cabalzar's Swizzero Berna à la troisième place.



Grande joie de Matthias Süess pour le titre de championne européenne avec Felder's BS Besco Beluah.



Cabalzar's Swizzero Berna a brillé par sa mamelle, ce qui lui a valu le titre de championne du pis des vaches de taille moyenne.

Adrian Arnold nouveau président de Braunvieh Schweiz

JÖRG HÄHNI, Braunvieh Schweiz

La 127^e assemblée des délégués de Braunvieh Schweiz s'est tenue à Baar. Le point le plus important de l'ordre du jour était l'élection d'Adrian Arnold comme nouveau président et le renouvellement global du comité. Tous les points de l'ordre du jour ont été adoptés à une large majorité.

Reto Grünenfelder a été élu président d'honneur.

Au total, 417 délégués et 92 invités ont participé à l'assemblée des délégués. Dans son allocution d'ouverture, Reto Grünenfelder, président sortant de Braunvieh, a critiqué avec insistance la faible situation des revenus dans l'agriculture. Il a souligné le rôle essentiel des exploitations bovines dans le paysage herbager suisse, qui transforment l'herbe en aliments de haute qualité. Il a déclaré expressément: «Beaucoup de choses ne vont pas; la diminution du taux d'auto-approvisionnement en lait de 20 % en 20 ans est un signal inquiétant.»

Projets en 2023/2024

Pour la première fois depuis le début de son mandat, le directeur Martin Rust a présenté le rapport d'activité, le bilan et les comptes. Tous les objets ont été

traités à l'unanimité. Les comptes annuels ont été clôturés avec un résultat légèrement positif. La fédération continue de reposer sur des bases solides. Martin Rust a également donné des informations sur les projets actuels. En 2023 et début 2024, les grands projets suivants concernant la race Brune ont été réalisés:

- Projets partiels issus de la stratégie 2030 tels que charte, données et chiffres clés, promotion de la race y compris journées de vente et vente aux enchères en ligne pour le nouvel an, analyse et développement du suivi des membres, site de Zoug avec rénovation des étables ainsi que le projet photovoltaïque sur divers bâtiments.
- Lancement de More Than Milk Queen. Certains projets ont bien sûr été traités et mis en œuvre l'année dernière en colla-

boration avec nos partenaires externes les plus proches, à savoir swissherdbook, Holstein Switzerland et Vache mère Suisse, ainsi que Swissgenetics, Suisselab et Qualitas.

Nouveaux membres de comité

Le canton de Saint-Gall a un nouveau représentant au sein du comité en la personne de Matthias Süess d'Andwil. Il remplace Reto Grünenfelder, qui s'est retiré pour raison d'âge après plus de 17 ans au sein du comité.

Matthias Süess est ancien vice-champion d'Europe (2008) en tant que jeune juge. Aujourd'hui, il est surtout connu comme éleveur de BS engagé, juge de concours, marchand de bétail et co-organisateur du BS Masters. Ce maître agriculteur de 34 ans dirige avec sa femme Fränzi et ses deux enfants une exploitation de 45 hectares dans la zone des collines préalpines, avec environ 50 vaches plus l'élevage.

Dominic Eggel, membre du comité depuis de nombreuses années, se retire également. Ce Haut-Valaisan a représenté son canton d'origine pendant près de quinze ans. Il continuera à assurer la présidence de Vianco.

Il sera remplacé par Thomas Elmiger de Susten, ancien maître agriculteur lucernois et agronome de formation, qui dirige depuis quatorze ans déjà le Pfyngut avec trois à cinq employés, en compagnie de sa femme Sonja et de ses trois enfants. L'exploitation de plaine comprend 135 ha (100 ha de champs et de prairies plus 35 ha de forêt) ainsi qu'une exploitation d'alpage (22 ha de l'alpage Milliüt, 1400 m d'altitude). La grande exploitation



Adrian Arnold (à droite) a été élu pour succéder à Reto Grünenfelder à la présidence de Braunvieh Schweiz.

compte une centaine de vaches brunes et environ 90 têtes de jeune bétail. En 2021 et 2022, il a d'ailleurs remporté le titre de Mister MC Zoug avec le taureau BS Pfyngut Arrow Gemmi.

Présidence:

Hommage et succession

Le président Reto Grünenfelder, qui a dirigé sa dernière AD, a été honoré pour ses mérites. En raison de sa longue et attentive activité – dont plus de sept ans en tant que président – il a été nommé président d'honneur par des applaudissements enthousiastes.

Adrian Arnold a été élu à une écrasante majorité nouveau président et responsable de la direction stratégique de la fédération. Il a débuté son activité au sein du comité de Braunvieh Schweiz en 2015 et est membre du comité directeur depuis un an. Âgé de 54 ans, ce maître agriculteur et ingénieur agronome diplômé HES est chef du département d'agriculture (école d'agriculteurs) à Seedorf et dirige une exploitation de bétail de la race Brune à Altdorf avec son épouse Marlis et leurs trois enfants.

Après ses études, Adrian Arnold a travaillé quelques années comme rédacteur et directeur adjoint de la rédaction du Schweizer



Thomas Elmiger (à gauche) et Matthias Süess (à droite) siègent désormais au comité de Braunvieh Schweiz.

Bauer, avant de revenir dans le canton d'Uri auprès de sa famille. Il a également été membre du comité de l'IGBS et du groupe d'éleveurs d'Uri pendant quelques années, ainsi que membre du comité d'organisation du Gotthard Open. En tant que connaisseur de la race BS et OB, il intervient depuis de nombreuses années déjà en tant qu'expert pour Braunvieh Schweiz pour les familles d'élevage/primés de garde, le marché des taureaux ainsi qu'en tant qu'expert cantonal et de la fédération lors de divers concours. De plus, Adrian

Arnold est président de la commission de promotion de la race et siège au comité d'experts en génétique.

Hautes performances de vie distinguées

Le vice-directeur Andreas Kocher a présenté les propriétaires de vaches ayant produit plus de 125 000 kg ou 150 000 kg de lait à vie. Le nombre impressionnant de 48 vaches (dont cinq avec plus de 150 000 kg de lait) a atteint cette quantité de lait l'année dernière. [44]

Nouvelles

Les Brunes assurent

ANDREAS KOCHER, BRAUNVIEH SCHWEIZ

Avec 17261 kg de lait, Clivia, la fille de Payslli, a produit près de 56.6 kg de lait par jour. Cette vache particulière se trouvait dans l'exploitation d'Andreas Nef, Ottikon b. Kemptal. Elle a atteint ce résultat lors de sa septième lactation. La deuxième meilleure performance laitière a été réalisée par Holenstei's Biver Hanja avec 16540 kg de lait. Elle appartient à Martin Holenstein de Stein SG et a atteint cette performance exceptionnelle lors de sa sixième lactation. Le podium est complété par Norwin Rina avec 16296 kg de lait. Elle appartient à Thomas Schweizer d'Egg (Flawil). Elle a atteint cette performance élevée lors de sa deuxième lactation.

Nef Payslli Clivia a eu la plus haute production de lait en 2023. Sa performance de vie de 129 682 kg avec une performance de 31.1 kg jour de vie est impressionnante.



La famille Brand surprend en remportant le BS Masters 2024

ROMAN ZURFLUH, Braunvieh Schweiz

La deuxième édition du Brown Swiss Masters à Sargans a présenté une large gamme de primipares.

Des larmes de joie pour la famille Brand

La tension était palpable lorsque le juge Peter Eggenberger de Grabs a désigné les cinq vaches pour l'élection des championnes. Etterlin's BS Cyrus Tequila, Gula BS Cech Sg Zierde, GoldHill Norwin Roxanne, Palmer Lely et Cadalbert's Pete Nozza ont participé au concours.

Lely a devancé ses concurrentes à la grande joie de la famille Brand d'Andiast GR, qui a été surprise. Franz Brand, originaire d'Uri, a ainsi remporté une première victoire sur le plan national.

La vice-championne a été Etterlin's BS Cyrus Tequila à Christian Schneider de Schwendi SG. Le titre de mention honorable est revenu à Gula BS Cech Sg Zierde à Andri Bosshard de Davos GR.

Deux victoires de catégorie et la championne du pis au Tessin

Chez les primipares plus âgées, les Tessinoises ont laissé leur empreinte sur le concours. Bays Vanessa à Jan Beer et Cadalbert's Pete Nozza à Matthias et Melanie Vitali ont remporté les deux dernières catégories. Nozza a convaincu en premier lieu par son pis extrêmement fort avec une bonne texture, qui lui a permis de ramener au Tessin le titre de championne du pis.

Harlei Holly domine les catégories OB

Deux catégories de primipares de la race Brune originale ont à nouveau été présentées. La première catégorie a été remportée par Nanett, fille de Wendel et de Martin Schrepfer de Wald ZH. Dans la deuxième catégorie, Harlei Holly a convaincu et a été élue plus tard plus belle vache OB du concours. C'est le deuxième succès en quelques semaines pour Holly de l'éleveur et propriétaire Reto Litschi de



La famille Brand, ravie, avec sa vache championne Palmer Lely.



La plus belle vache OB des deux catégories a été Harlei Holly à Reto Litschi de Gibswil.

Gibswil ZH. Lors du concours OB de la Tier & Technik à Saint-Gall, elle a été nommée vice-championne.

La plus belle mamelle OB a été présentée par Palma, fille d'Ewen, de Martin Schrepfer. [50]