

# Manuale

per i controllori del latte





# Indice

<b>Esecuzione del controllo lattiero .....</b>	<b>5</b>
Lavori prima del controllo.....	5
Etichettatura e riempimento corretto .....	5
Etichettare .....	5
<b>Applicazione eBGS.....</b>	<b>5</b>
<b>I metodi di controllo.....</b>	<b>5</b>
Metodo A4.....	5
Metodo AT4.....	6
Metodo ATM4.....	6
Metodo ATM4 Rx/Robot.....	6
Metodo AZ4 .....	6
Metodo ATM4/7d.....	6
<b>Primo campione di latte dopo il parto .....</b>	<b>6</b>
<b>Determinazione della quantità di latte e prelievo dei campioni .....</b>	<b>6</b>
Con secchio e bilancia del latte .....	6
Con contatori meccanici (Tru-Test).....	8
Prelievo del campione.....	9
Con contatori elettronici .....	9
Decorso nei sistemi automatici di mungitura (robot) .....	10
Da osservare in caso di contatori del latte.....	11
Stand di mungitura con contenitori trasparenti.....	11
<b>Lavori dopo il controllo .....</b>	<b>11</b>
Come maneggiare i campioni di latte .....	11
La spedizione.....	11
Per posta.....	11
Ritiro aziendale (osservazione sul bollettino) .....	12
Mettere i piombi .....	12
<b>Il bollettino accompagnatore .....</b>	<b>12</b>
Generalità.....	12
<b>Codici .....</b>	<b>13</b>
Codice 1 – vendita/macellata .....	13
Codice 5 – asciutta/manza .....	13
Codice 6 – alpeggio/spostata .....	13
Codice 7 – campione pregiudicato/malata .....	13
Codice 8 – vacca madre/ingrasso.....	13
Codice 12 – errore nella trasmissione della quantità di latte .....	13
<b>Spiegazioni bollettino accompagnatore .....</b>	<b>13</b>
<b>Esempio di un bollettino accompagnatore compilato correttamente.....</b>	<b>14</b>
<b>L’etichetta con codice a barre .....</b>	<b>15</b>
Etichetta vuota .....	15
Leggenda etichetta con codice a barre .....	15



<b>Ubicazione e cambiamento di ubicazione.....</b>	<b>16</b>
Cosa è un'ubicazione? .....	16
“Ubicazione temporanea” .....	16
Controllo del latte sull'alpe .....	16
Aziende con più stalle .....	16
Aziende con differenti razze.....	16
Fusione di aziende .....	16
Comunità aziendale (CA) .....	16
Comunità di settori aziendali (CSA) –Comunità di tenitori di animali (CTA) .....	16
Stalla comune .....	17
Controllo in aziende non affiliate al libro genealogico .....	17
<b>FERTALYS.....</b>	<b>17</b>

Per ragioni di migliore leggibilità, si evita l'uso di forme linguistiche maschili e femminili. Tutte le denominazioni personali sono comunque valide per entrambi i sessi.

Stato 13 dicembre 2024



# Esecuzione del controllo lattiero

## Lavori prima del controllo

Il controllore verifica il materiale ottenuto per ogni azienda.

- Bollettino accompagnatore per il prossimo controllo
- Etichette per tutti gli animali stampati sul bollettino accompagnatore più due etichette vuote per azienda.

I bollettini sono stampati circa 18 giorni dopo il controllo più anziano. Tutte le aziende controllate e trattate entro questo periodo sono prestampate e inviate al controllore assieme alle etichette.

In caso di domande, rivolgersi alla rispettiva organizzazione d'allevamento:

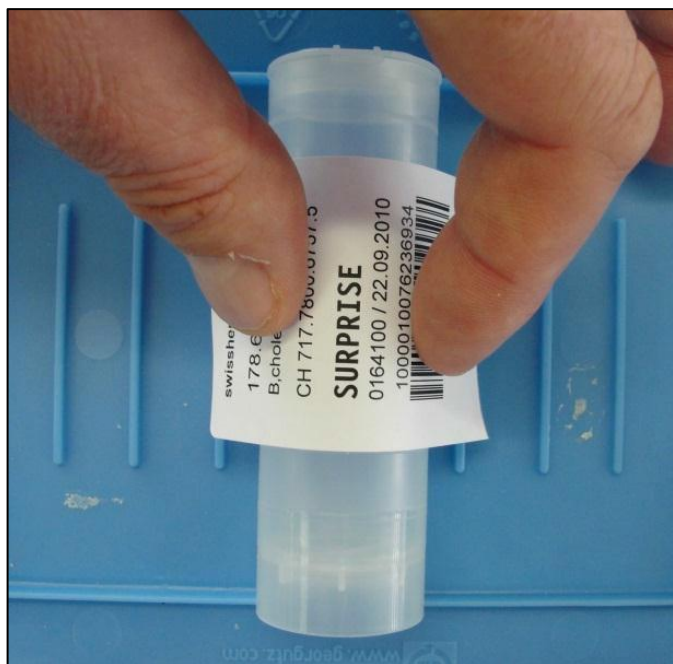
Braunvieh Schweiz	041 729 33 11
Holstein Switzerland	026 564 12 00
Swissherdbook	031 910 61 11

## Etichettare

Le bottigliette dei campioni sono da etichettare prima del controllo (eccezione: aziende con robot di mungitura).

## Importante:

- etichetta minimo 3 cm dal fondo
- incollare in modo orizzontale (vedi figura)
- evitare le pieghe

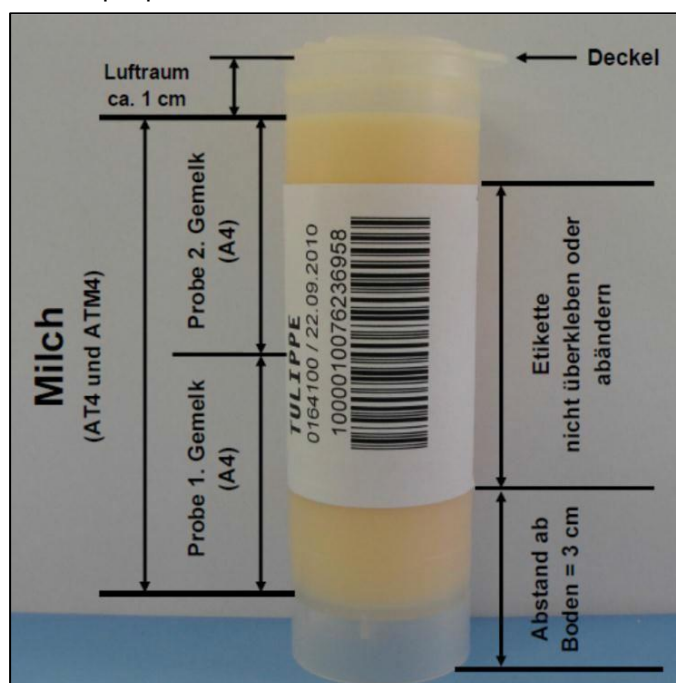


- Per animali acquistati è necessario utilizzare delle etichette neutre da compilare a mano. Due etichette per azienda sono allegate. Etichette in bianco possono essere ordinate presso la rispettiva federazione d'allevamento e utilizzate in tutte le aziende. Le etichette non possono essere scambiate tra le federazioni.

## Etichettatura e riempimento corretto

Le bottigliette devono essere riempite secondo il metodo di controllo come nella figura.

- Metodo A4 con due mungiture (mattina e sera)
- Metodi AT4/ATM4/ATM4-Robot/AZ4/ATM4-7d solo una mungitura (mattina o sera)
- Il prelievo del campione deve avvenire con un mestolo.
- Ogni bottiglietta deve contenere una pastiglia di Bronopol per la conservazione del latte.



## Applicazione eBGS

Controllori del latte e le aziende SADA possono eseguire il controllo lattiero senza carta con l'applicazione eBGS. Informazioni dettagliate si trovano nella guida per l'applicazione eBGS.

## I metodi di controllo

### Metodo A4

Il controllore del latte deve registrare personalmente mediante pesatura tutte le mungiture che avvengono entro 24 ore. Il controllo è effettuato il medesimo giorno (mattina e sera) o la sera e la mattina del giorno seguente. L'orario di mungitura deve essere annotato. Come data di controllo vale il giorno del controllo mattutino.

#### **Metodo AT4**

Il controllore del latte deve registrare personalmente le quantità di latte degli animali controllati mediante pesatura di una mungitura. Il controllo del latte è effettuato solo una volta il medesimo giorno secondo indicazione. L'inizio della mungitura (orario) deve essere annotato sul bollettino per permettere il calcolo del tempo tra le mungiture. Con questo metodo si effettua il controllo in alternanza, vale a dire cambiando da mese a mese una volta la mattina e la volta seguente la sera e così via. Quando un'azienda passa dal controllo A4 al controllo AT4, il controllore decide se la prima pesatura sarà la mattina o la sera. Durante il primo controllo AT4 si utilizza il bollettino A4 e si registra la quantità di latte nella rispettiva colonna (mattina o sera) lasciando in bianco l'altra colonna. Aggiungere un'annotazione sotto l'indirizzo del controllore: "nuovo AT4".

#### **Metodo ATM4**

Questo metodo è utilizzato esclusivamente in aziende con sale di mungitura. Il controllore del latte preleva personalmente una volta al giorno un campione di latte (in alternanza la mattina e la sera). Le quantità di latte (mungitura la mattina e la sera) sono riprese dal computer e riportate dal controllore sul bollettino accompagnatore (nella rispettiva colonna). I contenuti sono determinati da una mungitura.

#### **Metodo ATM4 Rx/Robot**

Il robot di mungitura registra ogni singola mungitura. La media della quantità di latte giornaliera degli ultimi 7 giorni (media di 7 giorni) è riportata dal computer sul bollettino accompagnatore. Nelle aziende con robot si installa un apparecchio per il prelievo dei campioni (Shuttle) una volta la mattina presto e la volta successiva il tardo pomeriggio.

#### **Metodo AZ4**

Il robot di mungitura o determinati stand di mungitura registrano ogni singola mungitura. I dati sulle quantità di latte sono trasmessi alle banche dati delle federazioni d'allevamento nell'ambito dello scambio automatizzato dei dati animali (SADA) e si calcola una media giornaliera di 4 giorni. Le quantità di latte non devono essere riportate manualmente sul bollettino. Nelle aziende con robot si installa un apparecchio per il prelievo dei campioni (Shuttle) una volta la mattina presto e la volta successiva il tardo pomeriggio. In caso di stand di mungitura, il campione di latte è prelevato dal controllore del latte una volta al giorno (in alternanza mattina e sera).

#### **Metodo ATM4/7d**

Analogamente alle aziende con robot, questo metodo può essere utilizzato dalle aziende con stand di mungitura. Un campione di latte è prelevato dal controllore del latte in alternanza la mattina o la sera. La media della quantità di latte giornaliera

degli ultimi 7 giorni (media di 7 giorni) è riportata dal computer sul bollettino accompagnatore. I contenuti sono determinati da una mungitura.

Nel caso dovesse essere necessario mungere una bovina con il secchio (trattata, malata, fresca di parto, ecc.), la quantità di latte sarà registrata con il secchio e la bilancia. In questo caso marcare con una crocetta nella colonna "Einzelgemelk". I dati del computer possono essere utilizzati solo se sono presenti dei contatori elettronici del latte riconosciuti. I metodi ATM4, ATM4/7d oppure AZ4 devono essere annunciati per iscritto dall'allevatore alla rispettiva federazione d'allevamento. Una modifica del metodo di controllo o di misura è da annotare in basso sul bollettino accompagnatore.

## **Primo campione di latte dopo il parto**

- Il primo campione di latte dopo il parto avviene tra il 5° e il 42° giorno di lattazione (giorno del parto non contato).
- Pesature prima del 5° giorno di lattazione sono possibili, ma dovrebbero essere effettuate solo su esplicita richiesta dell'allevatore. Queste pesature non sono considerate per il calcolo della lattazione.
- Bovine fresche di parto dal 5° giorno devono essere sottoposte al controllo lattiero.
- Per ATM4 Rx e ATM4/7d: tra il 5° e l'11° giorno di lattazione deve essere registrata la quantità giornaliera di latte.
- Rimozione delle bottigliette dei campioni dal robot se non si desidera un campione prima del 5° giorno di lattazione.

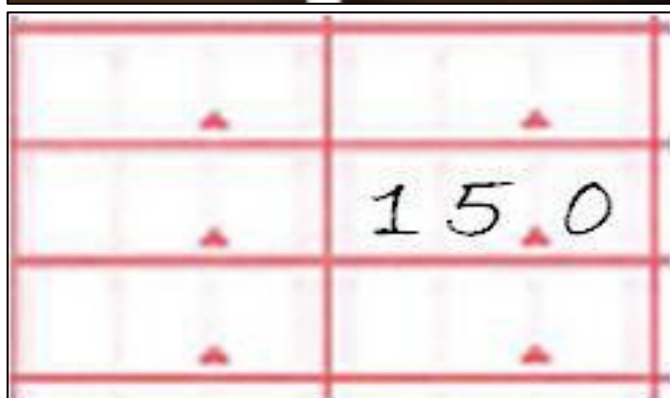
## **Determinazione della quantità di latte e prelievo dei campioni**

### **Con secchio e bilancia del latte**

- Per il controllo è da utilizzare un secchio sufficientemente grande messo a disposizione dall'agricoltore. Se il secchio è portato dallo stesso controllore, questo deve essere in acciaio inossidabile.
- Prima di iniziare il controllo è necessario tarare la bilancia (taratura con il peso del secchio).
- Il controllore del latte è responsabile per la manutenzione e la precisione della sua bilancia. Le bilance sono periodicamente calibrate dalle federazioni d'allevamento.

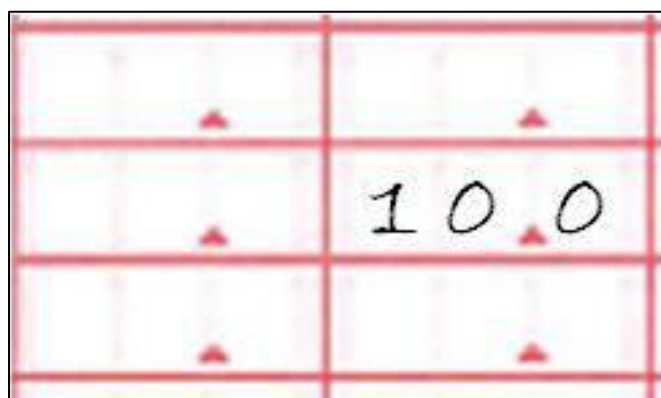
In caso di differenze superiori a 200 grammi è necessario riparare la bilancia inviandola al seguente indirizzo:

**Bilancia a molla**  
BODAN WAAGEN  
Moosgrabenstrasse 16  
8595 Altnau TG



La quantità di latte è letta con una precisione 100 g e riportata sul bollettino accompagnatore. Esempio: sul bollettino si iscrivono 15 kg.

**Bilancia elettronica**  
Klaus-Peter Zander GmbH  
Seestrasse 96  
8805 Richterswil



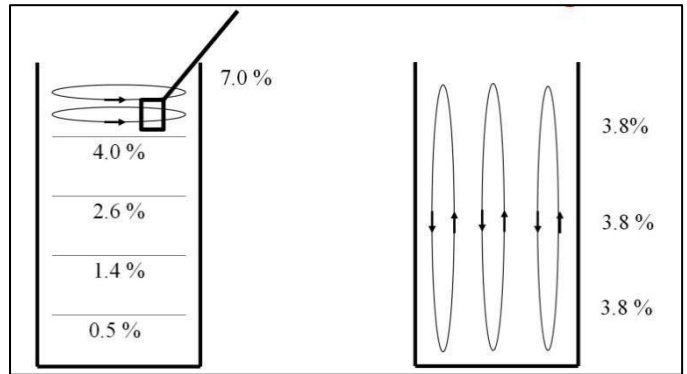
Per le bilance elettroniche valgono le usuali regole di arrotondamento. Esempio: 9.95 kg diventano 10kg, 9.94 kg diventano 9.9 kg.



*I campioni di latte devono sempre essere prelevati dal latte ben miscelato di tutta la mungitura. Nel caso che il secchio sia troppo piccolo è necessario utilizzare un altro recipiente (per es. bidone del latte). L'allevatore deve mettere a disposizione questo materiale.*



*Prima di prelevare il campione, il latte travasato va miscelato vigorosamente.*



*Distribuzione del contenuto di grasso senza mischiare (a sinistra) e con una miscelatura corretta (a destra).*

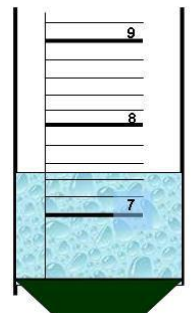
### Con contatori meccanici (Tru-Test)

- Durante l'utilizzo, l'apparecchio deve essere appeso verticalmente.
- Terminata la mungitura di una bovina, l'allevatore dà al controllore il cilindro graduato e riprende il cilindro vuoto.



*La quantità di latte è letta dal cilindro graduato tenuto verticalmente con una precisione di 100 grammi (Attenzione: calibrazione a 200 grammi osservare la formazione di schiuma) e subito riportata sul bollettino accompagnatore.*

*Esempio: quantità misurata = 7.5 kg*



## Prelievo del campione



*Il contenuto del cilindro graduato deve essere travasato in un contenitore adatto (misura da litro, secchio, ecc.)*



*Prima di prelevare il campione mischiare vigorosamente il latte. Il recipiente deve essere grande abbastanza per permettere questa operazione.*



*Riempire la bottiglietta.*

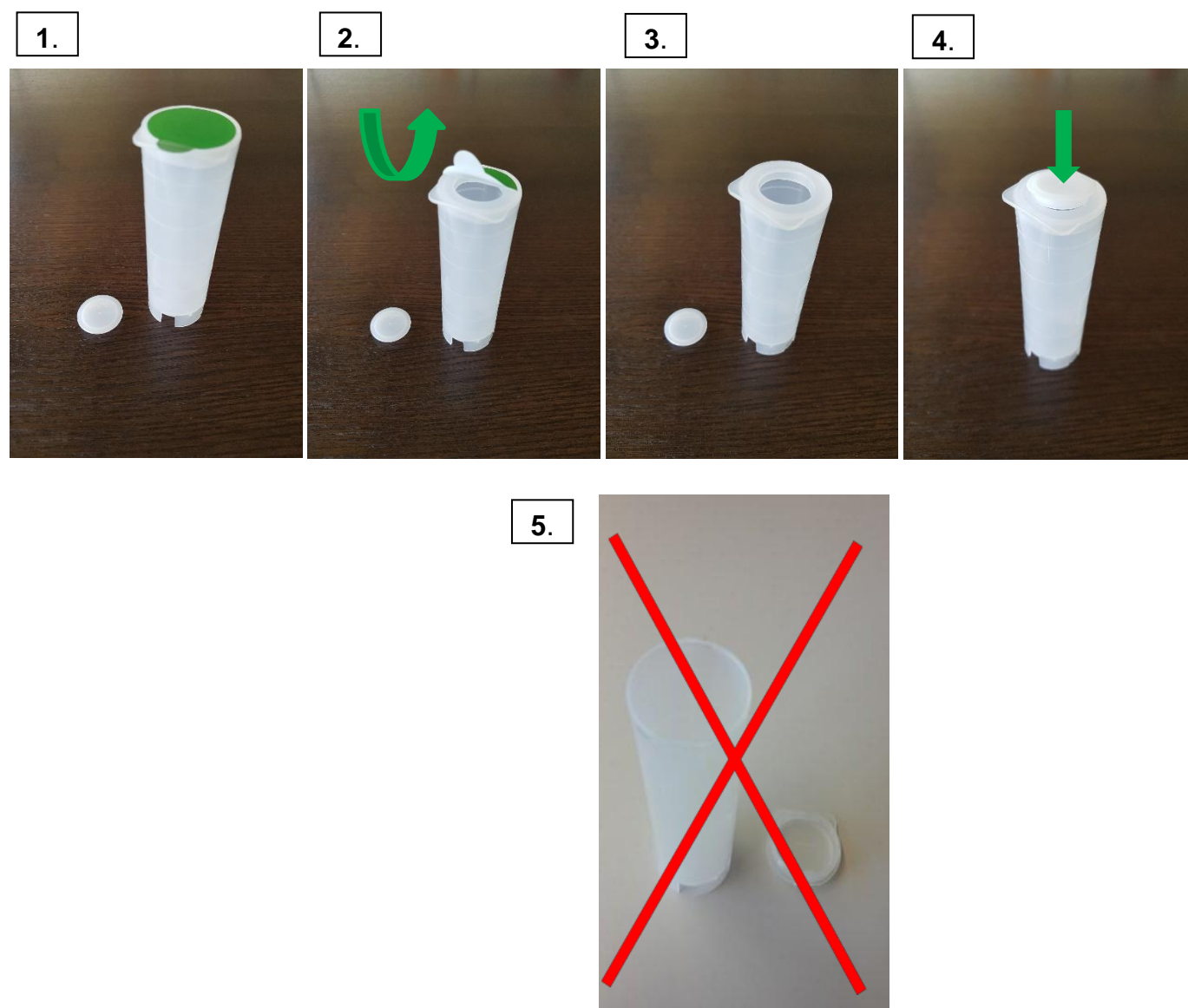
## Con contatori elettronici

Decorso:

- Appena staccate le tettarelle leggere la quantità di latte sull'indicazione elettronica (Display) e riportarla sul bollettino accompagnatore.
- Il latte deve essere travasato dal contenitore per i campioni in un contenitore adeguato (misura da litro, secchio). Il prelievo è effettuato nella medesima maniera dei contatori meccanici.
- In caso di contatori con connessione a un computer è possibile riprendere la quantità di latte dal computer sempre che sia presente una stampante (metodi di controllo ATM4, ATM4/Robot, ATM4/7d) oppure l'azienda partecipa allo scambio automatizzato dei dati animali (metodo di controllo AZ4). La ripresa dei dati dal computer è da annunciare alla federazione d'allevamento. Il foglio stampato dal computer è conservato assieme alla copia rossa del bollettino.

**Per garantire che il contenuto di grasso della mungitura sia determinato correttamente, il grasso nel latte deve essere mescolato in modo uniforme in un contenitore separato, agitando adeguatamente. Questa operazione deve essere eseguita indipendentemente dal metodo di misurazione e dal contatore del latte.**

## Decorso nei sistemi automatici di mungitura (robot)



1. bottiglietta dopo la fornitura; 2. togliere l'etichetta verde; 3. bottiglietta pronta per il controllo; 4. applicare il tappo; 5. Importante! Non togliere il coperchio!

Prima di iniziare con il prelievo bisogna verificare che la raccolta del latte avviene correttamente e che le bottigliette sono riempite.

- Quando tutte le bovine sono munte è possibile spegnere l'apparecchio di prelievo.
- Durante la mungitura non è necessaria la presenza del controllore del latte.
- Nel caso una bovina è munta più volte, etichettare e inviare al laboratorio solo il primo campione.
- La quantità di latte è riportata dal foglio stampato dal computer sul bollettino accompagnatore. Iscrivere la quantità giornaliera di latte calcolata dal computer nella colonna vuota.
- Per una bovina pesata tra il 5° e il 12° giorno di lattazione si registra la quantità giornaliera di latte.
- Il controllore del latte conserva il foglio stampato dal computer assieme alla copia rossa del bollettino

### Ulteriori indicazioni:

- Le bottigliette per i robot sono ordinate sul bollettino accompagnatore e inviate direttamente all'azienda.
- Bottigliette per i robot senza etichetta verde o pastiglia di Bronopol non devono essere utilizzate e sono da rinviare vuote al laboratorio.
- Se passassero più di 10 ore tra il prelievo e la visita del controllore, l'azienda dovrebbe agitare le bottigliette nello Schuttle per garantirne la conservazione del latte. Soprattutto nelle calde giornate estive.

### Da osservare in caso di contatori del latte

- La responsabilità per il funzionamento ineccepibile e la manutenzione dei contatori del latte è ripresa dall'allevatore!
- Secondo decisione della ASB (Associazione svizzera degli allevatori di bovini), gli apparecchi devono essere controllati annualmente.
- Il controllo annuale è confermato da un'etichetta applicata sull'apparecchio dal tecnico che esegue il controllo. Il gerente aziendale deve inviare alla federazione d'allevamento una copia del verbale di controllo. La copia può essere inviata senza commenti assieme al bollettino accompagnatore e i campioni di latte.
- L'acquisto di nuovi apparecchi deve essere annunciato alla federazione d'allevamento (telefonicamente o con una nota sul bollettino accompagnatore).

### Stand di mungitura con contenitori trasparenti

(controllo senza contatori)

Il contenitore trasparente è generalmente munito di una scala graduata. Non è permesso di leggere la quantità di latte da questa scala graduata e di prelevare il campione direttamente dal contenitore. Una miscelazione ottimale del latte non è garantita.

Decorso:

- Travasare il latte dal contenitore nel secchio di controllo.
- Pesare il latte, marcare sul bollettino e prelevare il campione come descritto al punto "Con secchio e bilancia del latte".

## Lavori dopo il controllo

### Come maneggiare i campioni di latte

- Le bottigliette contengono una pastiglia di conservante per evitare una coagulazione del latte dal prelievo fino all'analisi di laboratorio.
- Il conservante deve sciogliersi completamente già dopo il 1° prelievo. Prima di lasciare l'azienda capovolgere due o tre volte le scatole con le bottigliette.
- Una volta sciolto il conservante, il latte si colora di rosso. Nel caso mancasse la pastiglia è necessario aggiungerne una per non pregiudicare il campione. Le pastiglie possono essere ordinate presso Suisselab (031 919 33 66).
- Tra i due controlli in azienda e la spedizione, conservare i campioni in un luogo fresco, ma non in frigorifero (shock, coagulazione del latte).

- Se possibile togliere le etichette dalle bottigliette etichettate, ma non utilizzate (vacca venduta, macellata o messa in asciutta).
- Etichette che non si possono più togliere possono eccezionalmente essere anche coperte con una nuova etichetta. Il vecchio codice a barre deve essere completamente coperto.



*Se possibile togliere le etichette dalle bottigliette non utilizzate (vacca venduta, macellata o messa in asciutta).*

### La spedizione

- Collocare le bottigliette nelle scatole con le "orecchie" verso il basso. Una scatola che non si chiude facilmente contiene una bottiglietta in una posizione sbagliata. Evitare di chiudere le scatole con forza.
- Mettere i bollettini accompagnatori assieme ai rispettivi campioni (tutti i bollettini nella medesima scatola). Possono essere allegati anche altri documenti per la federazione (esempio: copia del verbale di controllo dei contatori). Scrivere brevi annotazioni sempre sul bollettino accompagnatore.
- Le bottigliette non utilizzate sono da lasciare nella scatola.

### Per posta

- Portare i campioni all'ufficio postale il primo mattino dopo il controllo.
- Tutti i campioni di un'azienda devono trovarsi nella medesima spedizione. In una spedizione possono essere inviati i campioni di differenti aziende. Una spedizione di più scatole è possibile. In caso di una spedizione con più scatole, legare le scatole utilizzando le asole negli angoli (da 3 scatole in tutti i 4 angoli). Tuttavia, non devono essere trattenuti dei campioni quando si raggruppano le scatole.
- La prima scatola del pacchetto deve essere girata in modo che l'etichetta GAS con l'indirizzo sia ben visibile.

- Durante la spedizione di scatole singole, prestare attenzione a rimuovere eventuali etichette supplementari (per es. quella con l'indirizzo del controllore).

### Ritiro aziendale (osservazione sul bollettino)

- Le scatole dei campioni devono essere piombate dopo il controllo lattiero per escludere eventuali manipolazioni successive. Nuovi piombi possono essere ordinati sul bollettino accompagnatore.
- Riporre le scatole con i campioni in un luogo ben visibile e accessibile per il conducente del camion del latte. I produttori di latte sono tenuti a definire un luogo adatto. Le scatole devono essere protette dalla luce diretta del sole e conservate in un locale.

### Mettere i piombi

- Le scatole sono legate assieme utilizzando le asole negli angoli. Legare le scatole per azienda. La piombatura delle scatole avviene nella maniera seguente:

Per 1 a 2 scatole sono necessari 2 piombi. Mette i piombi diagonalmente a due angoli.



Per 3 e 4 scatole sono necessari 4 piombi. Per ogni fissazione legare assieme 2 piombi per avere una lunghezza sufficiente.



Per 5 a 8 scatole sono necessari 6 piombi. 2 angoli sono legati assieme con 3 piombi per angolo.

Per aziende con un numero maggiore di scatole è possibile unire più piombi.



## Il bollettino accompagnatore

### Generalità

- Il bollettino accompagnatore è un documento ufficiale. Il medesimo bollettino è utilizzato da Braunvieh Schweiz, swissherdbook e Holstein Switzerland.
- Inviare il bollettino accompagnatore (originale rosso/bianco) assieme alle bottigliette al laboratorio. Serve per la trasmissione delle quantità di latte e come base per il calcolo dell'indennizzo del controllore del latte.
- Il secondo foglio rosso (copia) è per il controllore del latte. Questa copia deve essere conservata almeno per due anni.
- Il terzo foglio giallo (copia) è da consegnare all'allevatore al termine del controllo.
- Evitare di sporcare il bollettino e utilizzare una mappetta.
- Utilizzare una penna a sfera. Solo così le iscrizioni sono trasmesse anche sulle copie (i pennarelli non sono adatti).
- Utilizzare solo penne a sfera blu o nere (lo scanner non riesce a leggere le scritte in rosso).
- Osservare la capacità di scrivere della penna a sfera (inverno, basse temperature).
- Il bollettino accompagnatore è rilasciato a nome e con l'identità aziendale del proprietario dell'azienda. Sono marcati anche l'indirizzo e l'identità del controllore del latte che ha effettuato il controllo precedente.

La federazione d'allevamento che effettua gli esami funzionali del latte è iscritta in alto sul bollettino accompagnatore.

# Codici

## **Codice 1 – vendita/macellata**

Con il codice 1 si annuncia un animale che al momento del controllo lattiero non si trova in stalla. L'animale è stato venduto o macellato oppure è stato spostato dall'alpeggio o da una "ubicazione temporanea" nuovamente nell'azienda d'origine.

- Mai iscrivere del latte!
- La bovina non si trova più in stalla.
- Nel caso il bollettino contiene una bovina che non appartiene all'azienda, questa può essere cancellata con il codice 1.
- Il codice 1 non può essere utilizzato se una bovina è stata spostata in alpeggio (in questo caso utilizzare il codice 6).

## **Codice 5 – asciutta/manza**

Con il codice 5 si chiude una lattazione. È possibile iscrivere il codice 5 se la bovina sarà in asciutta al momento della pesatura seguente. Il codice può essere utilizzato nel caso una manza che non ha ancora partorito è iscritta sul bollettino.

## **Codice 6 – alpeggio/spostata**

Il codice 6 è iscritto sul bollettino accompagnatore dell'azienda d'origine ogni volta che una bovina è stata spostata temporaneamente in un'altra azienda.

Ciò significa che la bovina non si trova in stalla al momento del controllo lattiero, ma che appartiene ancora all'azienda.

- bovina spostata
- bovina spostata per foraggiamento
- bovina all'alpe
- il codice 6 è iscritto ogni volta, la vacca resta sul bollettino accompagnatore.

## **Codice 7 – campione pregiudicato/malata**

Il codice 7 è iscritto sul bollettino accompagnatore assieme alla quantità di latte se:

- la bovina è malata
- la bovina è in calore
- la bovina è accidentata

La bovina è munta e deve essere controllata! Iscrivere la quantità di latte, prelevare un campione di latte e inviarlo al laboratorio.

Il codice 7 è da iscrivere anche nel caso non sia stato possibile registrare una quantità di latte a causa di problemi tecnici. Campioni senza una registrazione della quantità di latte non possono essere notificati.

## **Codice 8 – vacca madre/ingrasso**

Il codice 8 è iscritto quando in stalla si trova una vacca madre o una vacca che viene ingrassata. Questa bovina non sarà più riportata sul bollettino seguente.

## **Codice 12 – errore nella trasmissione della quantità di latte**

Il codice 12 è utilizzato unicamente nei robot e nelle sale di mungitura con scambio automatizzato dei dati animali (AZ4). Viene utilizzato se si è verificato un errore durante il trasferimento automatico della quantità di latte.

Braunvieh Schweiz, 6300 Zug  
141/729 33 71

42404781

Begleitschein  
Fiche d'accompagnement  
Bollettino accompagnatore

11

- Bestellung Laborflaschen / Commande flacons échantillons / Ordinazione bottigliette per campioni
- Bestellung Plomben / Commande plombs / Ordinazione piombi
- FERTALYS: Bestellung Kleber / Commande autocollants / Ordinazione etichette

Betrieb / Exploitation / Azienda

BtrNr 157/085 ZUG

TVDNr 1305258

BBBB  
B B  
BBBB  
B B  
BBBB

10 Nächster Begleitschein an: / Prochaine fiche d'accomp. à: / Prossimo bollettino accomp. a:  
157-003 Erwin Wyss

Höhe 850  
Kt ZG

2 Büeler Urs  
Walishof  
6300 Zugerberg

1903085769

041 741 52 33  
079 725 29 91

0157-008

3 Herr  
Beat Imfeld  
Feldheimstrasse 9  
6312 Steinhausen

6 Letzte Probe  
Dernier contrôle  
Ultima pesatura  
29.10.24  
Abend

5 Nächste Probe  
Prochain contrôle  
Prossima pesatura  
079.634 70 74  
28.11.24-04.12.24  
Morgen

4 Methode  
Méthode  
Metodo  
AT4

9 Datum der Probe  
Date du contrôle  
Data della pesatura  
20.11.24  
Unterschrift  
Signature  
Firma

Höhe Alp m.s.m.  
Altitude alpage m.s.m  
Altezza dell'alpe m.s.l.m.  
Kontrollleur-Nr.  
n° contrôleleur  
n. controllore  
0157-008

8 Melkzeit 1. Tier  
Heure de traite 1. animal  
Orario mungitura 1. animale  
Morgen  
Matin  
06:30  
Abend  
Soir  
Sera

\*\* Hofabfuhr \*\*

Tiere / Animaux / Animali			Lakt. Acet.		Milchtrag / Production de lait / Produzione di latte		Code n°	Kalbe-Wurfdatum Date de mise-bas Data di parto	LBE DLC	MBK (weizenstock / HOS) AT * Einzelmark
Laufn. collier n. progr.	TVD-No. n° BDTA n. BDTA	Name Nom Nome	Lakt. Lact.	Acet. Acet.	Morgen Matin kg	Abend Soir kg	* Datum / Date / Data	*	*	*
	CH 120.1661.1459.4	AMIRA	1		61	- - -	16	0 7.0 3.2 4		19 14
	CH 120.1345.6520.5	BIRKE	5		70	- - -	7	1 9.0 6.2 4		
13	CH 120.1201.1941.2	DAMARIS	2			- - -	5			18
	CH 120.1201.1952.8	DIVA	0		159	- - -		14.11.24 L		
	CH 120.1201.1947.4	ELBA	2		107	- - -		1 8.0 9.2 4		
	CH 120.1201.1913.9	EVITA	5		15 8.2	- - -	15	1 4.0 4.2 4		
	CH 120.1201.1942.9	GABY	2		63	- - -		2 5.0 4.2 4		
	CH 120.1201.1931.3	GRETA	4		120	- - -		2 2.0 9.2 4		
	CH 120.1201.1949.8	HELVETIC	1		84	- - -		2 6.0 7.2 4		
	CH 120.1201.1916.0	HIRTA	5		202	- - -		1 3.1 1.2 4		
	CH 120.0877.2576.3	HOERAELI	9		84	- - -		1 4.0 9.2 3		
	CH 120.1201.1945.0	IDA	2		93	- - -		2 6.0 5.2 4		
	CH 120.1201.1933.7	INES	3		106	- - -		1 6.0 5.2 4		
	CH 120.1201.1944.3	JACKY	2		98	- - -		3 0.0 3.2 4		
	CH 120.1201.1929.0	JULIA	4		39	- - -	7	0 8.0 4.2 4		
	CH 120.1201.1938.2	KAREN	2			- - -	5			
	CH 120.1661.1469.3	LUANA	1		112	- - -		2 1.0 7.2 4		
	CH 120.1201.1948.1	PRISKA	2		78	- - -		1 5.0 2.2 4		
	CH 120.1201.1917.7	SALOME	5		123	- - -		1 4.0 4.2 4		
	CH 120.1591.8160.2	Xenia					5			
	CH 120.1201.1907.8	Zanella			185			15.11.24		

20

\* Codes siehe Rückseite  
Codes voir au verso  
Codici vedi retro

Messmethode / Méthode de mesure / Metodo di misura:

Tru-Test HI  
Letztes Prüfdatum: 12.02.2024

Seite  
Page  
Pagina 1 / 1  
Printdatum

## Spiegazioni bollettino accompagnatore

- 1 Indirizzo della federazione d'allevamento che effettua gli esami funzionali del latte.
- 2 Indirizzo e indicazioni sull'azienda.
- 3 Indirizzo del controllore del latte.
- 4 Metodo di prova (A4, AT4, ATM4, ATM4/7d, oppure ATM4/Robot, AZ4). Per il metodo AZ4, le colonne della quantità di latte sono barrate poiché le quantità di latte sono trasmesse automaticamente.
- 5 Periodo durante il quale dovrebbe svolgersi il prossimo controllo.
- 6 Data di controllo.
- 7 Numero del controllore (7 cifre).
- 8 Orario di inizio mungitura.
- 9 Firma del controllore
- 10 In questo campo è possibile iscrivere il nome o il numero del controllore al quale deve essere inviato il prossimo bollettino accompagnatore.
- 11 X = ordinazione di nuove scatole con le bottigliette (pacco con 16 scatole), ordinazione di piombi e ordinazione di etichette FERTALYS.
- 12 Indicazioni sulla bovina (n. BDTA, nome, lattazione).
- 13 Numero di collare (se presente = ordine secondo questo numero, altrimenti alfabeticamente secondo il nome).
- 14 Mungitura singola: Se in un controllo ATM4, AZ4 oppure ATM4/7d una vacca deve essere munta nel secchio si deve indicare qui la mungitura singola.
- 15 Colonne per la registrazione della quantità di latte. Secondo il metodo sono entrambi libere oppure l'una o l'altra è barrata.
- 16 Colonna per i codici (1= vendita/macellata, 5= asciutta/manza, 6= alpeggio/spostata, 7= campione pregiudicato/malata, 8= vacca madre/ingrasso, 12= errore nella trasmissione della quantità di latte).
- 17 Se conosciute al momento della stampa sono iscritte le date di parto.
- 18 Iscrizione alla descrizione lineare e classificazione (DLC).
- 19 Iscrizione all'esame d'attitudine alla mungitura (AM) (swissherdbook e Holstein Switzerland).
- 20 Nome del contatore del latte utilizzato e ultima data d'esame. Nel caso sono utilizzati altri apparecchi annunciarlo con una X.

# Esempio di un bollettino accompagnatore compilato correttamente

**Braunvieh Schweiz, 6300 Zug**  
041/729 33 71

42404781

**Begleitschein**  
**Fiche d'accompagnement**  
**Bollettino accompagnatore**

Bestellung Laborflaschen / Commande flacons échantillons / Ordinazione bottigliette per campioni  
 Bestellung Plomben / Commande plombs / Ordinazione piombi  
 FERTALYS: Bestellung Kleber / Commande autocollants / Ordinazione etichette  
 Nächster Begleitschein an: / Prochaine fiche d'accomp. à: / Prossimo bollettino accomp. a:

Betrieb / Exploitation / Azienda  
BtrNr 157/085 ZUG  
TVDNr 1305258  
Höhe 850  
Kt ZG

Büeler Urs  
Walishof  
6300 Zugerberg

BBBB  
B B  
BBBB  
B B  
BBBB

1903085769

041 741 52 33  
079 725 29 91

0157-008

Herr  
Beat Imfeld  
Feldheimstrasse 9  
6312 Steinhausen

079 634 70 74  
Prochain contrôle  
Prossima pesatura 28.11.24-04.12.24  
Morgen  
Méthode  
Metodo AT4

Letzte Probe  
Dernier contrôle  
Ultima pesatura 29.10.24  
Abend

Nächste Probe  
Prochain contrôle  
Prossima pesatura 28.11.24-04.12.24  
Morgen

Datum der Probe Date du contrôle Data della pesatura	20.11.24	Unterschrift Signature Firma
Höhe Alp m.s.l.m. Altitude alpage m.s.m. Altezza dell'alpe m.s.l.m.		Kontrollleur-Nr. n° contrôleur n. controllore
		0157-008

**\* Hofabfuhr \***

Tiere / Animaux / Animali	Lakt. Lact. Latt.	Acet. Acet. Acet.	Milchertrag / Production de lait / Produzione di latte		Code n°	Kalbe-Wurfdatum Date de mise-bas Data di parto	LBE DLC	MBK (swissentock / HOS) AT AM *
			Morgen Matin Mattina	Abend Soir Sera				
CH 120.1661.1459.4 AMIRA	1		6.1	- - -		0 7 0 3 2 4		
CH 120.1345.6520.5 BIRKE	5		7.0	- - -	7	1 9 0 6 2 4		
CH 120.1201.1941.2 DAMARIS	2			- - -	5			
CH 120.1201.1952.8 DIVA	0		15.9	- - -		1 4 1 1 2 4 L		
CH 120.1201.1947.4 ELBA	2		10.7	- - -		1 8 0 9 2 4		
CH 120.1201.1913.9 EVITA	5		8.2	- - -		1 4 0 4 2 4		
CH 120.1201.1942.9 GABY	2		6.3	- - -		2 5 0 4 2 4		
CH 120.1201.1931.3 GRETA	4		12.0	- - -		2 2 0 9 2 4		
CH 120.1201.1949.8 HELVETIC	1		8.4	- - -		2 6 0 7 2 4		
CH 120.1201.1916.0 HIRTA	5		20.2	- - -		1 3 1 1 2 4		
CH 120.0877.2576.3 HOERAELI	9		8.4	- - -		1 4 0 9 2 3		
CH 120.1201.1945.0 IDA	2		9.3	- - -		2 6 0 5 2 4		
CH 120.1201.1933.7 INES	3		10.6	- - -		1 6 0 5 2 4		
CH 120.1201.1944.3 JACKY	2		9.8	- - -		3 0 0 3 2 4		
CH 120.1201.1929.0 JULIA	4		3.9	- - -	7	0 8 0 4 2 4		
CH 120.1201.1938.2 KAREN	2			- - -	5			
CH 120.1661.1469.3 LUANA	1		11.2	- - -		2 1 0 7 2 4		
CH 120.1201.1948.1 PRISKA	2		7.8	- - -		1 5 0 2 2 4		
CH 120.1201.1917.7 SALOME	5		12.3	- - -		1 4 0 4 2 4		
CH 120.1591.81bo.2 Xenia					5			
CH 120.1201.1907.8 Zanella			18.5			15.11.24		

Messmethode / Méthode de mesure / Metodo di misura:  
Tru-Test HI  
Letztes Prüfdatum: 12.02.2024

Seite  
Page  
Pagina 1 / 1  
Printdatum



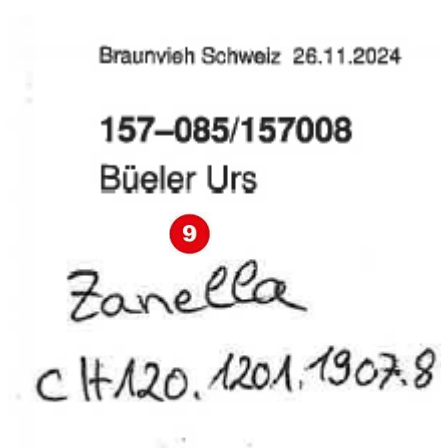
## L'etichetta con codice a barre



### Leggenda etichetta con codice a barre

- 1 Federazione d'allevamento responsabile
- 2 Numero aziendale
- 3 Numero controllore
- 4 Nome azienda
- 5 Numero identità della bovina
- 6 Nome della bovina
- 7 Numero di collare, se presente
- 8 Codice a barre con numero

## Etichetta vuota



- 9 Nel caso fosse necessario utilizzare un'etichetta vuota, iscrivere il numero d'identità e il codice del paese assieme al nome dell'animale.

# Ubicazione e cambiamento di ubicazione

## Cosa è un'ubicazione?

Ogni bovina appartiene ad un'azienda. Normalmente si trova presso il proprietario. In questo caso parliamo di ubicazione d'origine. Questa indicazione è registrata sulla BDTA. Ogni tanto le bovine sono spostate e vanno in pensione o all'alpeggio uscendo così dalla stalla. In questo caso diciamo che la bovina si trova in un'ubicazione temporanea. Altre bovine sono vendute o acquistate e ottengono così una nuova ubicazione d'origine. Se l'azienda d'origine di una vacca è iscritta sulla BDTA, apparirà sempre sul bollettino accompagnatore dell'azienda d'origine. Se la vacca è stata spostata, apparirà anche sul bollettino accompagnatore dell'azienda di soggiorno.

È molto importante sapere dove si trova la bovina:

- dove è sottoposta all'esame funzionale del latte?
- dove è punteggiata/decritta?
- dove devono essere inviati i differenti documenti?
- a quale media aziendale è conteggiata?

Il controllore del latte annuncia dove ha incontrato e controllato una bovina. Il controllore del latte annuncia così con il bollettino accompagnatore l'ubicazione della bovina.

L'ubicazione degli animali è ritirata giornalmente dalla banca dati sul traffico animale BDTA. In questo modo è possibile che animali macellati non sono più presenti sul bollettino al momento del controllo oppure che animali acquistati o presi in pensione siano già stampati sul bollettino. La corretta identificazione delle ubicazioni può avvenire unicamente con una buona disciplina di notifica alla BDTA da parte del gerente aziendale e con l'iscrizione corretta dei codici da parte del controllore del latte.

In caso di incertezze chiedere all'allevatore! Notificare animali venduti o macellati come animali venduti, rispettivamente macellati (codice 1) e gli animali spostati come spostati (codice 6).

## “Ubicazione temporanea”

Quando una bovina è spostata ma il proprietario non cambia significa che si trova su una “ubicazione temporanea”. Possibili “ubicazioni temporanee”:

- in pensione in un'azienda del libro genealogico
- in pensione di un'azienda non iscritta al libro genealogico
- in alpeggio
- in una stalla temporanea

L'ubicazione alpe è sempre una “ubicazione temporanea”. Un alpeggio non può essere un'ubicazione d'origine.

## Controllo del latte sull'alpe

I controllori interessati sono informati in primavera sul controllo sull'alpe e ottengono dei formulari per ordinare dei bollettini accompagnatori per l'alpe.

## Aziende con più stalle

- Se gli animali di un'azienda sono tenuti in due o più stalle, le vacche possono essere controllate in gruppi di mungitura diversi. L'allevatore deve informare la federazione d'allevamento con cui effettua il controllo del latte. Solo così il controllore del latte potrà ricevere un bollettino accompagnatore separato per ogni stalla.
- Quando una bovina è spostata da una stalla a un'altra stalla deve essere iscritta a mano in una riga vuota sul rispettivo bollettino accompagnatore del gruppo di mungitura.

## Aziende con differenti razze

Ogni azienda d'allevamento può essere affiliata a differenti federazioni d'allevamento. In questo caso tutte le bovine sono da controllare il medesimo giorno da un solo controllore del latte. Il controllore ottiene i documenti dalla federazione d'allevamento che effettua il controllo del latte.

## Fusione di aziende

Quando due o più aziende decidono di effettuare una fusione è importante distinguere di quale tipo di fusione si tratta.

Sono a disposizione le seguenti possibilità:

## Comunità aziendale (CA)

Due o più gerenti riuniscono le loro aziende in una sola. Gestiscono tutti i terreni in comune e tengono in comune gli animali. La comunità aziendale è proprietaria delle bovine. La CA è affiliata al consorzio d'allevamento (CAB) e ha un solo numero aziendale, rispettivamente numero BDTA.

Per il controllore del latte si tratta di un solo effettivo.

## Comunità di settori aziendali (CSA)

### Comunità di tenitori di animali (CTA)

Due o più gerenti aziendali tengono le loro mandrie in una sola stalla, ma gestiscono gli altri settori aziendali in modo autonomo. Comunità di settori aziendali e comunità di tenitori di animali sono trattate come delle CA e quindi si tratta di un solo effettivo.



### Stalla comune

Due o più gerenti aziendali utilizzano in comune una stalla. Tutte le bovine si trovano sotto il medesimo tetto (stabulazione libera o confinata). Ogni gerente è proprietario delle sue bovine e gestisce autonomamente la sua azienda. Ogni gerente può essere affiliato a un consorzio d'allevamento e ha un proprio numero aziendale e numero BDTA.

Per il controllore del latte si tratta di due o più aziende nello stesso stabile, sotto lo stesso tetto. Il controllore controlla le aziende assieme, il medesimo giorno, ma con bollettini accompagnatori separati. Per ogni azienda è conteggiato un forfait per azienda di CHF 10.00.

### Controllo in aziende non affiliate al libro genealogico

Bovine spostate in un'azienda non iscritta al libro genealogico possono continuare ad essere controllate fino al 10° controllo al massimo a condizione che l'allevatore interessato sia disposto a riprendere i costi supplementari per il controllore del latte. Non sussiste però un diritto di continuare il controllo lattiero.

In caso di un controllo di animali o di un animale in un'azienda non iscritta al libro genealogico, il controllore o il gerente aziendale devono contattare l'organizzazione d'allevamento. Viene quindi creato un gruppo di mungitura con il nome del proprietario e la nota "vacca spostata" / "ubicazione alternativa".

I gruppi di mungitura sono creati esclusivamente dalla sezione esami funzionali del latte della federazione responsabile.

In nessun caso è possibile annunciare delle bovine in aziende non iscritte al libro genealogico per il primo controllo del latte.

## FERTALYS test di gravidanza

Test di gravidanza tramite i campioni di latte. L'allevatore può richiedere il test di gravidanza FERTALYS per determinate bovine. Il controllore del latte applica quindi l'etichetta blu FERTALYS sulle bottigliette in questione. I risultati sono inviati solo per SMS oppure e-mail.



*L'etichetta FERTALYS è applicata sotto il coperchio prestando attenzione a non coprire l'etichetta con il codice a barre.*

Informazioni importanti su FERTALYS:

- FERTALYS può essere utilizzato il più presto 28 giorni dall'inseminazione e almeno 60 giorni dopo il parto.
- Le etichette FERTALYS possono essere ordinate telefonicamente, per e-mail o con una X nell'apposita casella sul bollettino accompagnatore presso la rispettiva federazione d'allevamento
- I risultati sono inviati solo tramite e-mail o SMS. Sul bollettino accompagnatore deve essere iscritto un numero di cellulare del gerente aziendale (completare se necessario). Risposte per posta non sono possibili.



**Braunvieh Schweiz**  
Chamerstrasse 56  
6300 Zugo

Tel.: 041 729 33 11

[www.braunvieh.ch](http://www.braunvieh.ch)



**Holstein Switzerland**  
Route de Grangeneuve 27  
1725 Posieux

Tel.: 026 564 12 00

[www.holstein.ch](http://www.holstein.ch)



**swissherdbook**  
Schützenstrasse 10  
3052 Zollikofen

Tel.: 031 910 61 11

[www.swissherdbook.ch](http://www.swissherdbook.ch)