



Prime cure in stalla

Manifestazioni autunnali



Formulario di notifica cambiamento di gestione

Cessione dell'azienda, formazione di una comunità aziendale, cessione dell'attività, ecc.
Con il cambiamento dell'anno avvengono generalmente anche molte di queste mutazioni.

Vi preghiamo di non scordare la rispettiva notifica a Braunvieh Schweiz.

Il formulario compilato è da inviare a Braunvieh Schweiz, Chamerstrasse 56, 6300 Zugo.

Formulario di mutazione

Si tratta di:

- cessione dell'azienda all'interno della famiglia (stesso numero aziendale)
- fondazione di un'associazione di generazioni (stesso numero aziendale)
- cessione dell'azienda a terzi (nuovo numero aziendale)
- unione / fondazione di una CA, CSA, CTA, ecc. (nuovo numero aziendale)
- uscita da Braunvieh Schweiz (motivo: _____)

vecchio n. aziendale: _____ vecchio nome azienda: _____

Nuovo indirizzo

cognome (denominazione): _____ nome: _____
indirizzo: _____ CAP/luogo: _____
tel.: _____ cellulare: _____
e-mail: _____ data di nascita: _____
n. BDTA: _____

In caso di uscita o cessione dell'azienda

La persona **uscente** vuole restare abbonata alla rivista razzabrunaCH (Fr. 30.– / anno)?

SI NO conferma della persona uscente: _____

Il nuovo gerente desidera gli stessi servizi come il vecchio gerente?

SI NO, modifiche: _____
 Per favore contattatemi per telefono

Nel caso desidera altri servizi, la preghiamo di contrassegnare le caselle appropriate:

Servizi

- BrunaNet abbonamento salute NC 100/200 / NC 150/350
- liberazione BrunaNet abbonamento Fertalys (test di gravidanza)
- mailbox elettronica senza test successivo
- prefisso: _____ con test successivo precoce
- consulenza zootecnica con test successivo tardivo

Quale tipo di contratto Bruna desidera?

come il predecessore: _____ Data Classic Basic Tradition Pedigree

Nel caso si desidera riprendere i documenti e i dati sanitari di BrunaNet dell'attuale gerente aziendale è necessaria la **firma** di quest'ultimo: _____

Ulteriori informazioni sui servizi e sulle forme di contratto si trovano su www.braunvieh.ch

Firma

luogo, data: _____ firma: _____

Prime cure nella stalla

Ritengo che le prime cure prestate nella stalla siano importantissime, poiché l'obiettivo principale è garantire il benessere degli animali. Innanzitutto, bisogna capire se l'animale ha bisogno di aiuto. I bovini comunicano attraverso diversi segnali: temperatura, respirazione, ruminazione, movimenti, comportamento alimentare – per citarne solo alcuni. Questi aspetti aiutano a valutare il loro benessere. Ecco perché cerco sempre di prendermi tempo per osservare i miei animali e per verificare e migliorare la mia capacità di comprenderne i diversi segnali. Da anni sono persuaso che si tratti di tempo ben speso.

Quando un animale ha bisogno di cure, trovo molto utili i rimedi casalinghi ai quali hanno fatto ricorso generazioni di allevatori prima di noi – il tè, la grappa e unguenti di vario genere. A seconda del tipo e della gravità della malattia o della lesione, faccio ricorso a questi rimedi casalinghi oppure a rimedi omeopatici, che negli ultimi anni ho imparato ad apprezzare molto.

Se la situazione è grave e l'animale è in pericolo, ovviamente mi rivolgo quanto prima al veterinario. Per una guarigione rapida, la vacca malata va senz'altro isolata o sistemata in un box apposito. Lì troverà il riposo necessario e io potrò prestarle le migliori cure possibili.

Per me, ciò che più conta è intervenire con rapidità non appena c'è un problema, per lenire rapidamente le sofferenze dell'animale. Quando si tratta di primi soccorsi, non esiste un trattamento sbagliato. Solo non fare nulla è sbagliato!

Auguro a tutte e tutti voi buona continuazione, sia a casa sia nella vostra stalla!



Dominic Eggel, membro del comitato



Braunvieh Schweiz
Chamerstrasse 56, 6300 Zug
info@braunvieh.ch

Sommario



- 4 Primi soccorsi nella stalla
- 6 Farmacia della stalla

- 8 Convegno Interbull a Lione
- 9 Cause genetiche dei parti multipli
- 10 Iscrizione Asta online di Capodanno
- 11 Iscrizione Campionato europeo 2024
- 13 Nuova squadra
per la sezione valutazione animali
- 14 Dalla direzione e dal comitato

- 16 Azienda Meier, Unterramsern SO
- 18 Azienda Taddei, Leontica TI
- 20 Azienda Fritsche, Wattwil SG

- 22 Premiazione migliori gerenti aziendali
- 23 La Bruna tra la gente
- 23 Giornata degli allevatori
- 24 Mercato dei tori di Sargans

Nell'edizione tedesca

- 29 **Nuovi giovani tori**
- 36 Vacche da 100 000 kg latte
- 45 Suisse Tier
- 49 Giornata di vendita a Schüpbach BE
- 52 Dalle regioni
- 56 Fanshop della Bruna
- 63 Calendario delle manifestazioni

In copertina:

Alpigiani scendono dall'alpe con i loro animali decorati per recarsi a Herisau AR.

Foto: Mirjam Baumann



Primi soccorsi nella stalla

EVA WEIDMANN, medica veterinaria

Un'emergenza può verificarsi in qualsiasi stalla. Ma che cosa si intende esattamente con il termine "emergenza"? Qual è il modo migliore di procedere? Come può reagire in modo appropriato e corretto l'allevatrice o l'allevatore? Ecco qualche consiglio della medica veterinaria Eva Weidmann.

Un parto insolitamente difficile è finalmente terminato. Il vitello è molto grosso, il suo bacino è rimasto a lungo bloccato nel canale del parto. Dopo il primo sospiro di sollievo, l'allevatore si accorge che la vagina della madre, al suo primo parto, sanguina in modo veramente abbondante. Entra nuovamente con la mano e sente il sangue sgorgare dall'arteria rotta, un po' come l'acqua da un tubo. Fa chiamare subito la veterinaria e nell'attesa se ne resta lì, col pugno premuto sull'emorragia, fino al suo arrivo.

Fortunatamente, la veterinaria riesce a ridurre l'emorragia con una grossa pinza medica. Ma la soluzione è solo momentanea. Per risolvere in modo duraturo il problema bisogna ricucire l'arteria vaginale, e ci vuole molto più tempo. L'animale è indebolito e ha bisogno di una trasfusione di sangue. Poi ci vogliono farmaci:

non solo emostatici, ma anche farmaci per aiutare il sistema cardiocircolatorio, per prevenire le infezioni e, non da ultimo, per attenuare il dolore e decongestionare. Ma tutto è bene quel che finisce bene: in seguito la stessa vacca riuscirà a partorire altre volte e senza problemi – un risultato non del tutto scontato, considerato il precedente.

Occhi aperti per anticipare i problemi

Per "emergenza" si intende una lesione o l'insorgenza improvvisa di una malattia che richiede una valutazione veterinaria e un trattamento immediati. Le lesioni gravi appartengono a questa categoria, così come le malattie improvvise che progrediscono rapidamente. Ma anche una malattia non individuata, oppure valutata o pretrattata in modo errato può trasformarsi da "urgenza" in "emergenza acutissima".

Un esempio è la paresi post-parto (febbre da latte):

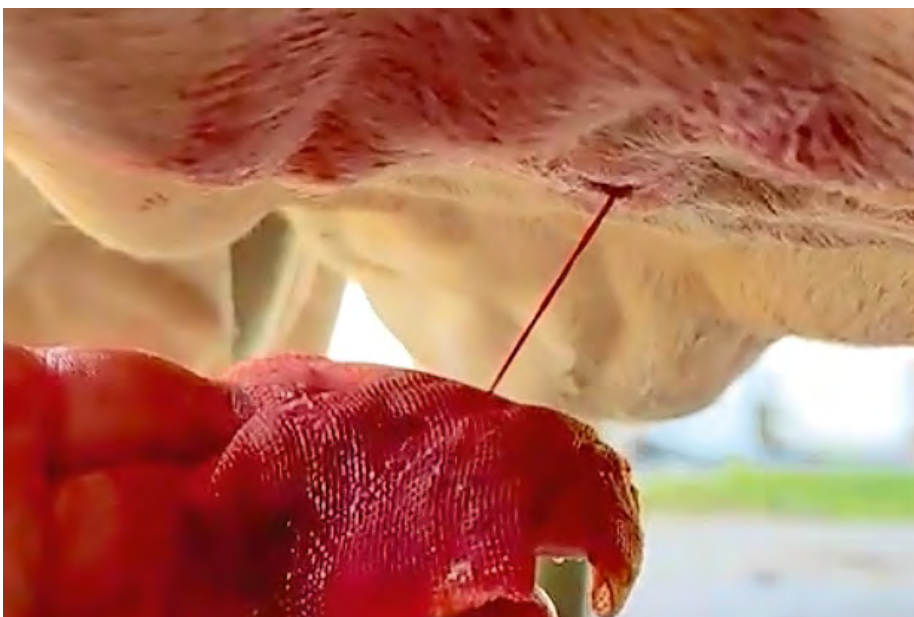
La vacca con un'ipocalcemia post-parto presenta, nella fase iniziale, inappetenza, feci secche, postura contratta e tremore degli arti posteriori. In questa fase la temperatura corporea è ancora normale. Si tratta di un'"urgenza" o di un'"emergenza acuta". Se il problema non è correttamente individuato e trattato in questa fase, la vacca si sdraierà in decubito sternale, con la testa appoggiata su un fianco. Se continua a non esserle somministrato alcun trattamento, si metterà in decubito laterale su un fianco, con il ruminale rigonfio, e morirà in breve tempo. Una volta accucciata, è entrata nella fase di "emergenza acutissima" o con "imminente esito letale".

Per il decorso a breve della malattia, ma anche per la lattazione a medio e a lungo termine, è fondamentale che l'ipocalcemia post-parto sia individuata in tempo. Ciò è possibile solo se le persone che si occupano del bestiame sanno osservare gli animali e sono preparate a riconoscere i segnali d'allarme.

Le emergenze non sono sempre appariscenti

Infatti le emergenze non sono sempre appariscenti, anche quando sono acute. Farò un altro esempio:

Una vacca con una mastite acuta, che non mangia più, la cui superficie del corpo è fresca e che presenta eventualmente debolezza o tremori muscolari, può soffrire di una cosiddetta mastite batterica. Spesso non vi sono segni di febbre né sintomi chiari sulla mammella, e forse solo la prova di Schalm è nettamente positiva. Tuttavia, la/il veterinaria/o va chiamata/o al più presto, poiché bisogna somministrare, ad



Lesione alle vene della mammella: la perdita di sangue può essere considerevole anche se la ferita appare a prima vista innocua.

esempio, farmaci per il sistema cardio-circolatorio. Purtroppo, nonostante un intervento e un trattamento rapidi, queste mastiti possono essere letali oppure ridurre le prestazioni in tale misura, da rendere necessaria la soppressione della vacca. Se l'allevatrice/tore si rende conto con sufficiente anticipo dell'urgenza, si può guadagnare tempo prezioso e dare un orientamento positivo al decorso.

Individuare tempestivamente le emergenze e le malattie che possono diventare gravi è quindi molto importante. Purtroppo, ci sono anche malattie dal decorso così fulminante che non è possibile distinguerne le fasi iniziali. Gli strumenti digitali e l'automazione oggi disponibili possono ovviamente essere d'aiuto nell'osservazione degli animali e nella diagnosi precoce, ma a mio avviso

non possono in alcun caso sostituirla. Bisogna continuare a osservare gli animali con la medesima attenzione, se non di più, e con estrema regolarità. Lo dico, poiché vedo che il contatto di routine con loro, ad esempio durante la mungitura e al momento del pasto, si sta perdendo sempre più.

I diversi gradi di emergenza

Anche se, per fortuna, le emergenze letali come quella descritta sopra sono rare, possono capitare e non c'è nulla di male nel farsi trovare pronti – anzi! Oltre a individuare l'emergenza, bisogna decidere rapidamente se è possibile e necessario prestare i primi soccorsi e se va già fatto qualche preparativo in vista dell'arrivo della/del veterinaria/o. Sotto questi aspetti, l'intervento dell'allevatrice/

tore può influire in modo positivo sull'esito della situazione d'emergenza.

Nella tabella seguente vorrei cercare di classificare in modo informale le diverse categorie di emergenze, così da avere una visione d'insieme. Attenzione: non si tratta di una classificazione ufficiale e definitiva! Questi esempi servono a migliorare le conoscenze. Le malattie possibili sono ben più numerose di quelle menzionate qui.

Inoltre, come già detto sopra, nel decorso di una malattia le transizioni da una fase all'altra sono spesso fluide. Ad ogni modo, la prima persona a cui rivolgersi, e senz'altro la più competente per valutare un'emergenza e per impartire i primi soccorsi, è la/il veterinaria/o.

Categoria di emergenza	Definizione	Esempi
Esito letale imminente	La situazione può condurre alla morte dell'animale in brevissimo tempo. L'allevatrice/tore può e deve prestare i primi soccorsi fino all'arrivo della/del veterinaria/o.	<ul style="list-style-type: none"> – Emorragia da vasi sanguigni di grandi dimensioni (ad es. arteria vaginale, vena della mammella) – Rigonfiamento acuto del rumine – Vitello appena nato estremamente debole
Emergenza acutissima (deterioramento molto rapido dello stato di salute o animale che soffre molto)	La/il veterinaria/o va avvisata/o immediatamente per arrivare il prima possibile. L'allevatrice/tore deve fare i preparativi per il trattamento, così da facilitare l'intervento della/del veterinaria/o.	<ul style="list-style-type: none"> – Prolasso uterino – Carenza di calcio o magnesio a uno stadio avanzato (febbre da latte, tetania da pascolo) – Debolezza circolatoria grave con cause diverse (ad es. mastite batterica, acidosi acuta del rumine, diarrea del vitello) – Insufficienza respiratoria grave, con narici distese e ev. respirazione dalla bocca (ad es. vitello con laringite, reazione allergica, polmonite avanzata)
Emergenza acuta (rapido deterioramento dello stato di salute o animale che soffre)	La/il veterinaria/o va avvisata/o immediatamente per arrivare in tempo utile. L'allevatrice/tore può fare preparativi per il trattamento, così da facilitare l'intervento.	<ul style="list-style-type: none"> – Mastite acuta con disturbi della condizione generale – Disturbi del parto – Insufficienza respiratoria lieve con cause diverse (ad es. polmonite) – Debolezza circolatoria (nel vitello, ad es., provocata da diarrea) – Ferite aperte o chiuse (ad es. animale in decubito laterale dopo una caduta, fratture ossee, zoppia grave) – Costipazione con o senza chiari segni di colica (ad es. ostruzione intestinale) – Acetonemia nervosa
Urgenza	Non è un'emergenza come quelle descritte sopra. Tuttavia, non può essere rimandata e va trattata dalla/dal veterinaria/o.	<ul style="list-style-type: none"> – Qualsiasi malattia che comporti un disturbo chiaramente percepibile delle condizioni generali: voglia di mangiare o di succhiare, comportamento, diminuzione della produzione di latte... (ad es. influenza bovina, diarrea del vitello, infiammazione uterina, disturbi digestivi)

Emergenze più comuni e primi soccorsi possibili

Poiché una discussione dettagliata di tutte le possibili emergenze andrebbe chiaramente oltre lo scopo di questo articolo, qui indicherò solo brevemente quattro emergenze importanti e i possibili interventi di primo soccorso in attesa che la/il veterinaria/o arrivi.

1. Emorragia acuta da vasi sanguigni di grandi dimensioni

In linea di massima, possono essere colpiti tutti i grandi vasi sanguigni, più frequentemente la vena della mammella, l'arteria vaginale, i vasi sanguigni degli arti.

Primi soccorsi

– Ridurre l'emorragia applicando una pressione con una medicazione pulita (a seconda delle dimensioni della ferita,

un panno pulito, un tampone di garza); se possibile, applicare una fasciatura di compressione.

- Chiamare la/il veterinaria/o.
- Mantenere la pressione sul punto che sanguina fino all'arrivo della/del veterinaria/o.
- Mantenere l'animale il più calmo possibile.

- Preparare quanto occorre per l'intervento della/del veterinaria/o: secchio pulito con acqua, teli puliti, ripiano per posare il materiale e gli strumenti vicino all'animale, faretto per illuminare ecc.

2. Prolasso uterino

Primi soccorsi

- Immobilizzare la vacca e allontanare gli altri animali, legandoli altrove in modo che non feriscano l'utero prolassato.
- Avvolgere con cura l'utero con lenzuola pulite e umide e irrorarlo delicatamente con acqua fredda.
- In attesa della/del veterinaria/o, preparare un asse liscio (ca. 40 x 120 cm), altri teli puliti, una paletta, una bottiglia PET pulita e vuota (1,5 l).
- Chiedere a una o a due persone di dare una mano.

3. Rigonfiamento acuto del rumine

Si presentano due possibilità:

1. con bolla di gas in alto = i gas non possono essere espulsi dal rumine a causa di un restringimento o di un blocco dell'esofago oppure della bocca dello stomaco (ad es. se l'animale al pascolo ha ingurgitato frutta caduta a terra)
2. fermentazione schiumosa causata dal foraggio, ad es. nei pascoli giovani a crescita rapida di trifoglio.

Primi soccorsi

- Se l'animale si trova nella stalla, condurlo all'aperto.
- Sollevare la parte anteriore dell'animale (ad es. su un pendio, su una paletta). In tal modo si allevia il sistema cardiovascolare, spostando la bolla di gas davanti all'ingresso dello stomaco.

- Se si sospetta una fermentazione schiumosa, legare un rametto di sambuco nella bocca. Questo favorirà la salivazione che, a sua volta, permetterà di disperdere la schiuma.
- Se si sospetta una fermentazione schiumosa, somministrare preparati anti-schiuma (ad es. olio alimentare, olio di fegato di merluzzo).
- Attenzione: la puntura del rumine può causare gravi complicazioni, ancor più se non viene eseguita correttamente. Andrebbe effettuata solo in casi di emergenza acutissima (ad es. se l'animale respira con la bocca, oppure barcolla o cade). Nel caso di fermentazione schiumosa, fa più male che bene.

4. Vitello appena nato molto debole

Primi soccorsi

- Pulire il muco dal naso o aspirarlo con delicatezza (!); non sospendere il vitello, perché ciò mette ulteriormente sotto stress il sistema circolatorio e impedisce uno sviluppo corretto dei polmoni.
- Sollevare il vitello e metterlo pancia a terra, per facilitare la ventilazione dei polmoni.
- Se, dopo aver rimosso il muco dal naso, il vitello non respira:
 - Stimolare la respirazione con uno spray adatto (di solito questi spray contengono oli essenziali) e pizzicando il setto nasale.
 - Stimolare la respirazione versando acqua fredda sul collo. Attenzione: non su tutto il corpo e solo una volta (rischio di raffreddamento)!
 - Respirazione bocca-naso: tenere la seconda narice e la bocca ben chiuse e allungare leggermente la testa, circa 6–10 volte al minuto.

Se il vitello inizia a respirare ma è ancora molto debole, è necessario consultare la/veterinaria/o. Dopo un parto difficile, il vitello può soffrire di acidosi metabolica dovuta alla mancanza di ossigeno e avere bisogno di infusioni. Per le cure ulteriori, bisogna procedere come per tutti gli altri vitelli, in particolare per quanto riguarda l'apporto di colostro. Sovente i vitelli debolucci sono più soggetti a malattie neonatali e vanno tenuti d'occhio e curati di conseguenza.

Un aiuto per valutare lo stato di salute

Infine, riassumo nella tabella sottostante alcuni sintomi esterni che, se osservati, possono aiutare a valutare lo stato di salute. Non si tratta necessariamente di indicazioni di emergenza (anche se possono esserlo), ma vanno oltre la semplice osservazione dell'appetito e delle condizioni generali dell'animale. [4] ■



L'autrice: Eva Weidmann è titolare di uno studio di medicina veterinaria specializzato in animali da reddito a Rothenthurm (SZ).

	Normale	Possibili cambiamenti patologici, a seconda della malattia di base
Comportamento	A seconda del temperamento, l'animale reagisce quando la persona si avvicina, lo tocca ecc.	Fiacco, l'animale se ne sta per conto suo, è irrequieto, presenta sintomi di coliche (picchiare il ventre)
Temperatura interna	38.5–39.0 °C (vitello 39.5 °C)	Superiore o inferiore
Frequenza respiratoria	Vacca: 20–30 respiri/min. Vitello: 30–45 respiri/min.	Più rapida o più lenta
Superficie corporea	Asciutta, calda (in part. le orecchie e la zona dell'osso sacro)	Da fresca a fredda, oppure più calda del solito
Muso	Umido, pulito	Secco, sporco, incrostato
Occhi	Svegli, attenti	Bulbo oculare infossato, secrezioni
Mucosa orale, mucosa vaginale	Rosa pallido	Bianca, arrossata, bluastra, giallastra
Circonferenza addominale, parete addominale	Fossa del fianco sinistro piena, parete addominale rilassata	Fossa del fianco sinistro incavata, parete addominale tirata o circonferenza addominale più grande (ad es. con vistoso "cedimento" della schiena)
Ruminazione	ca. 60 colpi/morsi	Mancante, oppure più lenta o più rapida del normale
Feci	Poltigiose, non puzzano	Liquide, acquose, fibrose, asciutte, costipazione

Che cosa ci vuole nella farmacia della stalla?

EVA WEIDMANN, medica veterinaria

Chi lavora con gli animali sa che un incidente o una malattia possono sempre essere in agguato. Di solito il veterinario ha con sé tutto il necessario, ma in azienda si possono già fare piccole verifiche per avere una prima idea dello stato di salute dell'animale. A questo scopo occorre una buona farmacia. Un termometro per la febbre permette una prima valutazione delle condizioni generali. Poi ci vogliono bende e disinfettanti per una prima medicazione di eventuali ferite.

L'allevatore può prevedere anche salviette disinfettanti e provette sterili per prelevare un campione di latte da un capezzolo malato. Se desidera un'analisi MID per identificare l'agente patogeno a causa di una mastite, può ordinare gratuitamente a Suisselab il kit apposito, che contiene, appunto, provette e salviette disinfettanti.

Cosa fare in caso di emergenza?

Nella maggior parte dei casi, se l'animale è malato o ferito va chiamato subito il veterinario. Preparando bene l'animale, si facilita il lavoro del veterinario e la guarigione dell'animale.

In caso di emergenza, prima dell'arrivo del veterinario è utile avere pronti:

- paletta
- asciugamani / teli puliti
- un tavolino o un ripiano per posare gli strumenti
- secchio con acqua pulita calda e, a seconda dei casi, fredda
- fonte di luce forte, ad esempio un faretto [9]

Ecco che cosa occorre nella farmacia della stalla

- termometro per la febbre, se possibile digitale e per animali di grandi dimensioni
- corde o catene per il parto
- disinfettante (ad es. iodio), pomata o spray per medicare piccole ferite
- materiale di medicazione: tamponi di garza puliti, rotolo di cotone idrofilo, benda di garza, benda autoadesiva, nastro adesivo
- forbici
- balza per bovini
- provette sterili per il latte e salviette disinfettanti (kit di prelievo MID)
- eventualmente farmaci, d'accordo con la/il veterinaria/o dell'effettivo
- bevanda elettrolitica per vitelli

News

Con Braunvieh Schweiz al Campionato europeo 2024

ROMAN ZURFLUH, BRAUNVIEH SCHWEIZ

Il 13 e 14 aprile 2024, si terrà il Campionato europeo Brown Swiss a Imst in Austria. Braunvieh Schweiz vuole mobilitare un gran numero di appassionati per sostenere le rappresentanti della bandiera Svizzera a questo importante concorso.

Da 10 al 14 aprile 2024 organizzeremo quindi un viaggio degli allevatori a Imst. Prima del concorso avremo la possibilità di visitare differenti interessanti aziende nell'Allgäu e in Austria. Naturalmente non mancheranno le varie attività culturali.

L'iscrizione per il viaggio con tutti i dettagli avverrà nell'edizione 01/2024 di razzabrunaCH. Intanto, prenotatevi la data per questo indimenticabile viaggio assieme a Braunvieh Schweiz.



Al Campionato europeo 2024, proprio come a Verona 2020, vogliamo essere presenti in gran numero per sostenere le nostre rappresentanti svizzere.

A Lione per il convegno di scienze animali

MADELEINE BERWEGER e SARAH WIDMER, *Qualitas SA*

Lione ha accolto l'incontro annuale Interbull e il 74° convegno annuale dell'Associazione europea per le scienze animali (EAAP). Il successo di Interbull dura da ben 40 anni.

La sede operativa di Interbull si trova presso l'Università di Uppsala, in Svezia. È lì che vengono centralizzate tutte le valutazioni dei servizi nazionali attivi in questo ambito sui cinque continenti. Obiettivi principali sono la pubblicazione di valutazioni genetiche e genomiche internazionali e lo scambio di dati tra un paese l'altro. Interbull è d'aiuto alla produzione di latte e carne, poiché mette a disposizione informazioni genetiche sicure e facilita in tal modo la selezione transnazionale della migliore genetica, a seconda delle razze, degli ambienti e degli obiettivi zootecnici.

Sfide globali

Le relazioni si sono concentrate sugli sviluppi delle valutazioni genetiche e genomiche a livello nazionale e internazionale. Tra i temi affrontati figuravano l'utilizzazione e l'elaborazione di grandi quantità di dati (big data), la valutazione di nuove caratteristiche genetiche, la selezione via incroci, nonché l'evoluzione del metodo single-step e la sua applicazione nella pratica.

Molta attenzione è anche stata dedicata a temi quali la sostenibilità, l'efficienza, le emissioni di metano e la resilienza (o capacità di adattamento). Queste sono in larga parte sfide su scala mondiale, che potranno essere superate solo attraverso la cooperazione internazionale. Lo scambio di dati accelera e rende più efficiente lo sviluppo delle valutazioni e permette di paragonare con maggiore facilità i risultati registrati in diversi Paesi.

Dai riscontri è emersa l'importanza di quattro tratti genetici che saranno discussi ulteriormente, ossia la lunghezza della gestazione, la ritenzione degli invogli fetali

(ritenzione della placenta), la febbre da latte e la dermatite digitale (malattia di Mortellaro).

Convegno europeo di importanza mondiale

Poiché il 74° convegno annuale dell'Associazione europea (EAAP) è stato organizzato congiuntamente a quello dell'Associazione mondiale per le scienze animali (WAAP), dal 26 al 30 agosto sono confluiti a Lione oltre 2200 partecipanti da tutti i continenti, con un numero record di relazioni, suddivise in ben 96 sessioni, accompagnate anche dall'esposizione di numerosi poster.

Quest'anno il Leroy Award dell'EAAP è stato attribuito a un genetista, il professor Johann Sölkner (Universität für Bodenkultur, Vienna), tra i cui numerosi successi figura in particolare l'avvio di programmi di selezione locali in Africa.

Il premio WAAP è andato al professore australiano Frank Dunshea (University of Melbourne), che ha presentato la sua ricerca principale sugli impatti dovuti a temperature eccessive, in particolare sul ruolo antiossidante che diversi vegetali possono esercitare per lottare contro lo stress ossidativo che il calore provoca negli animali.

Effetti della selezione genomica

Il lunedì mattina Interbull e EAAP hanno organizzato una sessione comune dedicata ai vantaggi e agli svantaggi della selezione genomica. Il professor Ignacy Misztal (University of Georgia) ha presentato gli effetti positivi e negativi della selezione genomica.

La selezione a lungo termine in funzione delle caratteristiche di produttività ha

comportato una tendenza negativa nelle relative caratteristiche di fitness. In passato, questo effetto ha potuto essere rallentato da una selezione in funzione degli indici e compensato da una migliore gestione aziendale. A causa del rapido progresso dettato dalla selezione genomica, tuttavia, questa tendenza può rapidamente ridiventare negativa se non si seleziona attivamente in funzione delle caratteristiche di fitness. Inoltre, il professor Misztal ritiene che la disponibilità di molti più dati sulla salute potrà condurre a una tendenza genetica marcatamente positiva nelle caratteristiche di fitness, senza influire in modo negativo sulla produzione.

L'anno prossimo i due convegni saranno di nuovo organizzati separatamente. L'incontro Interbull si terrà a maggio a Bled, in Slovenia, assieme a quello di ICAR, mentre l'incontro EAAP 2024 si terrà a Firenze a inizio settembre. [14]

Ulteriori informazioni

- > www.interbull.org
- > Publications & Events
- > 2023 Interbull meeting



Decifrate le cause genetiche dei parti multipli

SARAH WIDMER, Qualitas SA

Parti gemellari e plurigemellari: quali sono le cause genetiche? È possibile prendere contromisure attraverso la selezione zootecnica? La questione è stata analizzata per la prima volta sulla base di dati riguardanti il bestiame da latte svizzero. I loci genici responsabili sono stati identificati sia per la Brown Swiss sia per la Original Braunvieh.

Quasi l'8% dei parti della razza Bruna sono gemellari o plurigemellari. Su questo fenomeno influiscono anche l'età della vacca, la stagione, il numero di inseminazioni necessarie fino alla gravidanza e l'utilizzo di seme sessato. I parti di questo tipo, tuttavia, non sono benvenuti, poiché associati a un rischio maggiore di problemi di salute, sia per la vacca sia per i vitelli. Da tempo la ricerca scientifica ha dimostrato che i vitelli nati da parti multipli sono più deboli e maggiormente soggetti a carenze. Quanto alla madre, presenta più sovente comportamenti anomali post-parto, ma anche problemi di chetosi e altri disturbi metabolici. Per questo motivo si sono volute studiare più da vicino le cause genetiche dei parti multipli, con l'obiettivo di ridurre il tasso attraverso contromisure di selezione zootecnica.

Effetto diretto e effetto materno: dov'è la differenza?

Per la stima dei valori genetici e per le indagini successive è stato utilizzato un modello con effetto genetico diretto e con effetto genetico materno. L'effetto diretto è quello dell'animale stesso ossia, in questo caso, il vitello. L'effetto materno è quello della vacca che, come prevedibile, è ben maggiore dell'effetto diretto, poiché il 90-95% dei gemelli sono biovulari, ossia provengono dalla fecondazione simultanea di due ovuli giunti a maturazione. L'ereditarietà è del 4% circa per la componente materna, mentre è trascurabile per quella diretta. Tutti i risultati di cui daremo conto qui di seguito si riferiscono pertanto alla componente materna.

I loci genici responsabili

L'analisi ha fatto ricorso a valori genetici ritoccati dapprima in base a un metodo di regressione e in seguito in funzione del loro grado di sicurezza e di informazioni riguardanti animali apparentati. L'obiettivo era individuare i geni principali che influiscono fortemente sul tratto genetico "parti multipli".

Grazie a uno studio di associazione genome-wide (GWAS), è stato possibile identificare una regione genica sul cromosoma 11 che influisce molto sui parti multipli della OB. Circa il 6% della varianza genetica è determinato qui. Si tratta ad ogni modo di un valore medio, per un tratto polifattoriale sul quale influiscono numerosi geni e regioni geniche diverse. Quanto alla BS, è stato individuato un altro locus genico sul cromosoma 15 che permette di spiegare il 4% circa della varianza genetica.

Successivamente, il segnale è stato analizzato in modo più dettagliato e mappato in modo minuzioso. Nella OB è stato possibile identificare un aplotipo combinato con effetto negativo. Ciò significa che l'animale portatore di questo segmento (aplotipo) in forma eterozigote ha una minore probabilità di giungere a parti multipli. La probabilità è ancora più bassa nella forma omozigote. Nella BS si osserva il fenomeno opposto, con un aplotipo combinato che influisce positivamente sul tasso di parti multipli.

La quantità di dati è fondamentale

Si è inoltre fatto ricorso ad altri metodi più recenti, quali il "machine learning", così da confrontare animali con o senza parti multipli e individuare i loci genici che esercitano un ruolo. Dai primi risultati sono emersi primi possibili QTL (quantitative trait loci, ossia loci genici che influiscono su un tratto quantitativo), che andranno confermati sulla base di un volume di dati maggiore, rilevato su tutte le razze da latte svizzere.

Che conclusioni trarre da tutto ciò?

Pur se l'ereditarietà del tratto genetico parti multipli è bassa, contromisure a livello di selezione sono comunque possibili. Tuttavia, è necessario tenere sotto controllo anche gli altri tratti che rientrano nel valore genetico fertilità e che vengono valutati di routine (ad es. periodo di riproduzione e rata di non ritorno), poiché si sospetta vi sia una correlazione tra di essi e gli aplotipi.

Ora che i primi loci genici responsabili dei parti multipli hanno potuto essere identificati, è interessante notare che le cause ereditarie e quindi i geni responsabili sono specifici della razza. Per la Holstein, ad esempio, il locus genico associato che ha potuto essere identificato si trova sul cromosoma 11. Ad ogni modo, per risalire alla totalità delle cause ereditarie di questo complesso tratto polifattoriale saranno necessari ulteriori studi e, soprattutto, un volume maggiore di dati. [12] ■



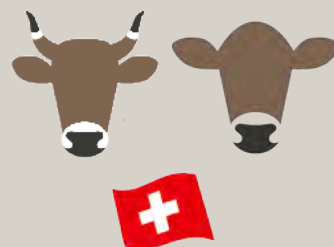
Iscrizione all'asta online di Capodanno

ROMAN ZURFLUH, Braunvieh Schweiz

Per aprire in bellezza l'anno nuovo, Braunvieh Schweiz organizza un'asta online con animali della migliore qualità. L'asta inizierà il 27 dicembre 2023 e terminerà il 2 gennaio 2024. Attendiamo le iscrizioni su ExpoNet!

1. BRAUNVIEH 27.12.2023 - 02.01.2024

ASTA ONLINE DI CAPODANNO



L'asta online di Capodanno si terrà sulla piattaforma di Genetics Sale. Le offerte potranno essere presentate solo online. Le persone interessate potranno accedere alla piattaforma mediante un login e presentare da lì le loro offerte. L'asta inizierà il 27 dicembre 2023 alle ore 12 e terminerà il 2 gennaio 2024 alle ore 21.

Svolgimento

Gli animali selezionati in base al loro foglio delle produttività/pedigree saranno fotografati da un fotografo di Braunvieh Schweiz.

Per ogni vendita sarà fissato, d'accordo con il proprietario, un prezzo minimo, che figurerà poi sulla piattaforma. I potenziali acquirenti potranno superare questo prezzo a rialzi di almeno 100 fr. per le vacche e le bovine gravide e di almeno 50 fr. per il bestiame giovane. Il 2 gennaio 2024 alle 21 l'offerta più alta si aggiudicherà il contratto di compravendita. I versamenti saranno gestiti da Braunvieh Schweiz.

Durante l'asta gli acquirenti avranno la possibilità, d'accordo con il venditore, di ispezionare l'animale direttamente nell'azienda.

Estratto del regolamento

La provvigione per la vendita ammonta al 7 % del ricavato dell'asta ed è saldata con quest'ultimo. Nella provvigione è inclusa la foto scattata da Braunvieh Schweiz.

L'acquirente è tenuto a organizzare il trasporto e si assume i relativi costi. Si applicano le garanzie previste dalla legge, che prendono inizio il giorno successivo la fine dell'asta.

Il regolamento completo è disponibile sulla homepage di Braunvieh Schweiz.

Iscrizione degli animali su ExpoNet

L'iscrizione di animali per la vendita può essere effettuata su ExpoNet o per telefono a Braunvieh Schweiz. Attenzione: le iscrizioni chiudono il 19 novembre 2023! Invitiamo ad annunciare animali con ascendenze interessanti. Gli animali in vendita devono corrispondere all'obiettivo zootecnico di Braunvieh Schweiz, raggiungere un indice totale economico ITE minimo di 1000 e presentare un valore latte positivo. L'iscrizione definitiva all'asta è decisa da Braunvieh Schweiz. Si cercano bestiame giovane, giovenche gravide e vacche in lattazione di entrambi le direzioni zootecniche Brown Swiss e Original Braunvieh. ■

Ulteriori informazioni

www.braunvieh.ch > Eventi
> Asta online di Capodanno



Iscriversi ora al Campionato europeo Imst 2024

ANDREAS KOCHER, Braunvieh Schweiz



Grand Champion Verona 2020: H.U. Huser's Blooming Palma

Braunvieh Schweiz e Swisssgenetics cercano bovine da esporre al Campionato europeo a Imst, Austria. Ben undici vacche parteciperanno il 14 aprile 2024 per rappresentare la Svizzera. Obiettivo: difendere la vittoria di gruppo raggiunta a Verona nel 2020. Anche la campionessa individuale a Verona, H.U. Huser's Blooming Palma, dovrebbe essere sostituita da una Conferata.

Gli animali possono essere annunciati tramite ExpoNet. Valgono le seguenti condizioni dettate dagli organizzatori:

Vacche BS 1^a latt.:

età al primo parto inferiore a 36 mesi
produzione iniziale 26 Kg
(in una delle prime tre pesature)

1^a latt. min. 6500 Kg latte con
3.70 % grasso e 3.20 % proteine
oppure 500 kg grasso + proteine

Vacche BS 2^a latt.:

2^a lattazione min. 7000 kg latte con
3.70 % grasso e 3.20 % proteine
oppure 540 kg grasso + proteine

Vacche BS 3^a latt. segg.:

Ø tutte le lattazioni min. 7500 kg latte con
3.70 % grasso e 3.20 % proteine
oppure 570 kg grasso + proteine

Vacche con una carriera produttiva oltre 50 000 kg latte

3.70 % grasso e 3.20 % proteine
oppure 520 kg grasso + proteine
La quantità di latte non deve mai essere inferiore a questa.

Vacche di produttività duratura:

condizioni solo per la carriera produttiva.
Saranno formate categorie con 70 000 kg latte e oltre 100 000 kg latte. Cadono le esigenze per il grasso e le proteine.

Tutte le vacche saranno sottoposte ad un controllo dell'ascendenza tramite SNP a carico di Braunvieh Schweiz.

Mungitura unitaria

Tutti gli animali del medesimo gruppo devono trovarsi al medesimo tempo allo stand di mungitura.

L'intervallo massimo tra le mungiture ammonta a 15 ore fino alla decisione sui gruppi.

Condizioni sanitarie

Tutti gli animali sono vaccinati prima dell'esposizione contro Bluetongue sierotipo 4 e 8. Dopo l'esposizione, tutti gli animali devono superare una quarantena in Svizzera. Gli animali devono essere testati con risultato negativo su IBR e il

virus BVD. L'azienda di origine non deve essere soggetta a un divieto di spostamento. Gli animali dell'esposizione non possono lasciare l'azienda trenta giorni prima della partenza.

I costi per la vaccinazione sono a carico di Braunvieh Schweiz. I costi per le analisi del sangue sono a carico dell'allevatore.

Cura degli animali

Tutti gli animali sono curati da una squadra di Braunvieh Schweiz durante l'esposizione e durante la quarantena (in totale circa cinque settimane).

Iscrizione degli animali

Tutti gli animali possono essere annunciati tramite ExpoNet sotto "Europaschau Imst". In caso di domande è possibile rivolgersi ad Andreas Kocher, Braunvieh Schweiz (041 729 33 11). Termine d'iscrizione: 15 dicembre 2023.

Sotto riserva di eccezioni riguardo alle disposizioni menzionate sopra. Le condizioni del regolamento espositivo ASB devono essere rispettate in ogni caso. ■

Un filmato su Braunvieh Schweiz

ROMAN ZURFLUH, Braunvieh Schweiz

Negli scorsi mesi estivi Braunvieh Schweiz ha prodotto un nuovo filmato per presentare le sue diverse attività.

Si tratta in particolare del lavoro amministrativo e di alcuni dei servizi prestati dai collaboratori esterni, che mostrano la vicinanza di Braunvieh Schweiz ai suoi soci. Si può assistere così a una consulenza zootecnica presso l'azienda di Felix Jung a Niederhelfenschwil SG, alla fotografia in occasione dei 100 000 kg della vacca Cindy presso l'azienda della famiglia Ackermann a Tuttwil TG, a una descrizione lineare con la relativa classificazione presso l'azienda di Ueli Werder a Küssnacht SZ e a un controllo del latte a Einsiedeln SZ presso l'azienda di Christian Schönbächler. Il filmato è commentato dalla nostra apprendista di commercio



La nostra apprendista di commercio Sarina Hermann commenta il filmato che presenta i diversi campi di attività di Braunvieh Schweiz.

Sarina Hermann e si trova direttamente su YouTube, dove si può giungere anche passando dal nostro sito web o seguendo questo codice QR.

Video

[www.youtube.com >](https://www.youtube.com/BraunviehSchweiz)
Braunvieh Schweiz –
tutto sulla razza Bruna



Programma zootecnico: formazione continua nel Tirolo del Sud

MATHIAS JUD, MICHAEL BLESS e ROGER KEMPF, Braunvieh Schweiz



La squadra del programma zootecnico assieme alla famiglia Braunhofer.

Fine agosto, la squadra del servizio esterno per il programma zootecnico ha fatto un viaggio nel vicino Tirolo del Sud per ottenere una panoramica sulle pratiche zootecniche all'estero. Questo viaggio aveva naturalmente anche come obiettivo il rafforzamento dei rapporti tra i differenti collaboratori. Oltre alle interessanti visite aziendali, il gruppo ha ottenuto preziose informazioni di Peter Zischg sulla Federazione tirolese della razza Bruna. [20]

Notifiche WhatsApp

BRAUNVIEH 

079 452 16 09



Nuova squadra per la sezione valutazione animali

ANDREAS KOCHER, Braunvieh Schweiz

La successione di Stefan Hodel è stata risolta: i suoi numerosi compiti saranno ripresi dagli esperti Daniel Gisler e Philipp Dahinden.

Daniel Gisler percorre la Svizzera come esperto DLC dal 2017. Durante questi anni si è anche affermato a livello nazionale e internazionale quale giudice ed esperto

nelle esposizioni di bestiame. Guiderà la squadra DLC con estrema professionalità e sarà affiancato da Florian Pfulg, anch'egli forte di molti anni di esperienza negli stessi ambiti. Quanto a Philipp Dahinden, è esperto e responsabile della pianificazione DLC dal 2020, ha diretto la descrizione lineare e ha anche esperienza

nazionale e internazionale quale giudice. Tutti saranno ingaggiati a tempo parziale. Siamo lieti di aver trovato persone di grande esperienza e attente agli aspetti pratici alle quali affidare la direzione della squadra DLC e la pianificazione.

Daniel Gisler capo esperto valutazione animale

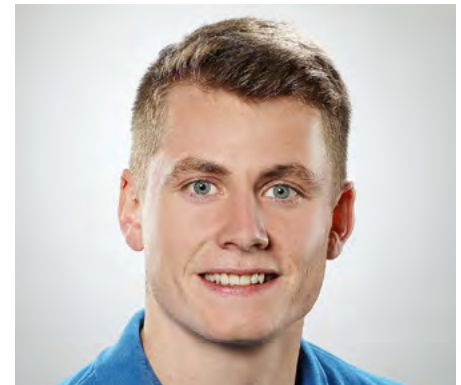
Assieme alla moglie, Daniel Gisler gestisce un'azienda agricola a Bürglen UR. Il trentatreenne allevatore della Bruna e agricoltore di montagna assumerà la direzione tecnica della squadra di esperti. Si occuperà soprattutto degli aspetti pratici, dei corsi di formazione e perfezionamento, e della supervisione. Grazie alle sue competenze e alla sua esperienza, Daniel ha tutte le carte in regola per guidare al meglio la squadra DLC.

Florian Pfulg sostituto capo esperto

Viceresponsabile sarà Florian Pfulg, anch'egli collaboratore esterno di Braunvieh Schweiz già da otto anni, che si occuperà della formazione e della supervisione. Il 33enne gestisce un'azienda a Romoos BE, assieme al padre e al fratello. Affermato allevatore ed espositore della Bruna, si è occupato in passato di consulenza zootecnica e della DLC. Ora tornerà a dedicarsi soprattutto a quest'ultima.

Philipp Dahinden responsabile sezione valutazione animali

Philipp Dahinden è cresciuto in un allevamento della Bruna a Ebnet LU. Il 26enne sta attualmente seguendo una formazione a tempo parziale a Zollikofen, per ottenere il diploma SSS di agrotecnico. A lui spetteranno soprattutto la pianificazione generale, ma anche l'organizzazione dei mercati dei di Zugo e Sargans, e importanti funzioni in altri ambiti, quali la valutazione dei tori, le esposizioni di famiglie d'allevamento e i premi di custodia.





AGRO PP

CH 120.1655.3785.1 WEF ARF SDF SMF B2F B14F POS
GG Rüegg Michael u. Erwin , Lütisburg
geb: 20.02.22 KK: BB
P: 2-3-2/82 BK: A2A2

JJ-P

Viper P VIPRO P

Agito P AGITA P
Ø 2L 7613kg 4.37% 3.57% 91 LP
LBE 84-83-80/82-84/82 1.L
LL 18 268kg 4.41% 3.65%

BS23/GA 08.23
GZW

+43 +0.25
+28 +0.09
Pers. 109

Fitness

ZZ 96
MBK 110
FBK 109
ND 111

Exterieur

GN 106
Ra 98
Be 97
Fu 101
Eu 117

Verfügbar ab sofort
19.- / 37.- inkl. MWST

I nuovi giovani tori sono pubblicati a pagina 29 nell'edizione tedesca CHbraunvieh.

Comunicazioni dalla direzione e dal comitato

Informazioni generali

- In futuro, Vacca Madre Svizzera limiterà fortemente l'ammissione nel suo libro genealogico di tori OB del libro genealogico di Braunvieh Schweiz. Saranno ammessi solo tori provati in progenie e con un valore carne minimo di 110. Tori giovani con un valore carne di 112 potranno essere ammessi solo presentando una richiesta al Club di razza Bruna. Il modulo di richiesta è a disposizione sulla nostra homepage.
- Il 18 e il 19 settembre 2023, l'UFAG ha svolto un'ispezione presso Braunvieh Schweiz, allo scopo di verificare i requisiti per il riconoscimento, verificare l'impiego dei mezzi finanziari, verificare che tutti gli allevatori siano trattati in modo paritario e calcolare i fondi utilizzati per ogni animale iscritto nel libro genealogico e per ogni esame funzionale.
- Dal 2020 l'UFAG riconosce la Grigia alpina retica (RGS) quale razza indipendente accanto alla Grigia alpina (tirolese) (AL). Questo riconoscimento impone la tenuta di un libro genealogico a parte, distinto in modo chiaro da AL. Rilevando il libro genealogico RGS, Braunvieh Schweiz era partita dal principio che RGS fosse un orientamento zootecnico interno alla razza Grigia, con un suo libro genealogico. La distinzione della nuova razza è stata effettuata assegnando un codice di razza specifico (RGS) sulla base di un complesso catalogo di requisiti. Con la distinzione completa tra AL e RGS sorge il problema che molti animali ora sono considerati incroci (ad es. padre RGS x madre AL). Adeguare la nostra banca dati a questa nuova situazione comporterà molto lavoro a livello informatico.
- In una circolare del 2023, WWZ Netz AG segnala una possibile carenza di gas per l'inverno 2023/24. Gli effetti immediati di una situazione di questo tipo non dovrebbero essere troppo problematici per Braunvieh Schweiz.
- L'incontro estivo "La Bruna tra la gente" si è tenuto il 14 agosto nel Toggenburgo, sull'alpe Hintergräppelen, presso la famiglia Wenk di Wildhaus (SG). Il tempo splendido ha attirato un pubblico di oltre 200 persone.
- I prossimi incontri "La Bruna tra la gente" avranno luogo il 17 novembre presso Kaspar e Helena Scheuber a Engelberg (OW) e il 24 novembre presso l'azienda agricola di Markus e Emanuel Süess a Waldkirch (SG). Le presentazioni sulla compravendita di bestiame saranno tenute dagli esperti Peter Bosshard e Franz Philipp.
- Il 4 settembre la località giurassiana di Reconvillier (BE) ha accolto la Foire de Chaindon. In vendita anche animali di razza Bruna, per la maggiore parte BS: 11 di loro hanno trovato acquirenti, in larga parte aderenti di swissherdbook.
- I prossimi incontri per le persone di contatto inizieranno a gennaio 2024. Sono previsti tre blocchi tematici, uno con informazioni specifiche per le persone di contatto, gli altri dedicati al programma zootecnico e all'EFL. Della parte per le persone di contatto si occuperanno Daniel Hofstetter o

Cecilia Boggini, della parte programma zootecnico diversi collaboratori esterni.

- Il 5 settembre 2023 si è svolto un incontro con l'Associazione svizzera dei giovani allevatori della razza Bruna ASGA, per discutere di diversi argomenti: la scuola per giovani allevatori 2025 a Zugo, la presenza BS a Swiss Expo, la sicurezza dei valori genetici genomici, le presentazioni di aziende su razzabrunaCH.
- Ramona Niederberger di Oberdorf (NW) è la nuova apprendista assunta per il 2024.
- Il 2 ottobre 2023 Tabea Zimmermann, che sta seguendo la formazione di agrotecnica SSS, inizia uno stage di sei settimane presso Braunvieh Schweiz. Lo stage sarà supervisionato da Michaela Schnider.
- Mercato dei tori 2023. Il mercato dei tori organizzato quest'anno a Zugo è stato un'edizione speciale sotto molti aspetti. Con 182 tori, il numero di tori presentati è stato esattamente lo stesso dell'anno precedente. Sono stati venduti 19 tori, ossia un numero modesto, pur se superiore a quello degli ultimi due anni. Ciò che più conta è che anche questa volta il mercato si è svolto senza incidenti. Considerate le temperature estreme, il nuovo sistema è stato introdotto proprio nel momento giusto. Il numeroso pubblico ha molto apprezzato la classifica nel ring e le procedure hanno funzionato molto bene. La classifica è a disposizione sul sito web. Poiché i cambiamenti sono stati considerevoli, si è levata anche qualche voce critica. Col tempo analizzeremo quali sono gli eventuali margini di miglioramento. L'asta è andata molto bene, con un prezzo medio di 4552 franchi. Animandola per l'ultima volta, il banditore Bruno Furrer ha coronato un'invidiabile carriera di ben 40 anni. Braunvieh Schweiz ha voluto sottolineare l'avvenimento offrendogli un orologio di legno. La ristorazione è stata affidata a Migros Catering, che ha introdotto nuove modalità.

Commissione di ricerca ASB

- La Commissione di ricerca ASB si è riunita il 26 giugno. A fine giugno, è stata presentata all'UFAG una domanda di progetto per la fenotipizzazione delle emissioni di metano.

Sedute del comitato

(17 agosto e 15 settembre 2023)

- Il comitato ha approvato il programma di sponsorizzazione 2024+, stabilendo così chiare direttive in merito. In futuro la direzione potrà, approvando il budget, rispondere in modo più rapido e meno burocratico alle richieste di sponsorizzazione.
- Il comitato ha approvato l'organizzazione di un'altra giornata di compravendita a Schüpbach (BE) e di un'asta online a Capodanno.

- Il comitato è stato informato in merito ai nuovi regolamenti ASB previsti per il controllo dell'ascendenza e ai cambiamenti che ciò comporterà per Braunvieh Schweiz. L'adozione dei regolamenti compete al comitato ASB.
- Il comitato ha preso atto dei requisiti posti dagli organizzatori dell'esposizione europea 2024 e ha stabilito la procedura per la selezione delle vacche. Il comitato prevede una trasferta di due giorni a Imst.
- Il direttore e il comitato direttore hanno informato il comitato in merito alla pianificazione finanziaria 2023 – 2028. Il comitato ha preso atto.
- Dominic Eggel, che rappresenta il Vallese nel comitato dal 2009, ha rassegnato le sue dimissioni, con effetto dall'assemblea dei delegati 2024.
- Il comitato ha accettato l'adesione di 12 membri individuali.

Wir suchen per Januar 2024 oder nach Vereinbarung für den Fachbereich Zucht eine/n

Sachbearbeiter/in LBE

Aussendienstmitarbeiter/in Zucht

Als Sachbearbeiter/in LBE erstellen Sie Tag...

Als Aussendienstmitarbeiter/in Zucht sind Sie zuständig für die Betreuung der Bruna-Data-Betriebe. Sie sind für die Erfassung und die Auswertung der Gesundheitsdaten für diese Betriebe zuständig. Sie unterstützen die Betriebsleiter bei der Interpretation der genomischen Zuchtwerte und zeigen mögliche Möglichkeiten auf. Zusätzlich erstellen Sie für ca. 50 Betriebe drei Mal jährlich einen Paarungsplan. Sie sind auch für weitere Fragen zum Herdebuch und den Dienstleistungen von Braunvieh Schweiz Ansprechperson für die Betriebsleiter.

Non mancate l'annuncio di lavoro a pagina 25 dell'edizione tedesca CHbraunvieh

News

Nuovo contratto settoriale per la qualità del latte

SERVIZIO D'INFORMAZIONE AGRICOLA

Ogni anno, circa 400 000 campioni di latte assicurano la qualità del latte svizzero. Questo controllo del latte è prescritto dalla Confederazione ed è anche nell'interesse di tutto il settore lattiero. Un nuovo contratto tra l'organizzazione settoriale latte e Suisselab assicura il controllo del latte per i prossimi cinque anni.



Expo Swissgenetics

SWISSGENETICS

Giovedì, 30 novembre 2023 si terrà la Expo Swissgenetics alla Vianco Arena a Brunegg.

Questa manifestazione è diventata un importante punto d'incontro dell'allevamento svizzero di bovini. Anche quest'anno saranno presentati animali Brown Swiss, Original Braunvieh, Holstein e Red Holstein.

Le circa 30 vacche delle quattro razze saranno esposte in una vetrina e potranno essere visitate a partire dalle ore 9:30.

Dalle ore 12:00, alla popolare Top Sale, saranno offerti in vendita differenti lotti delle razze BS, OB, HO e RH. I lotti possono essere acquistati online e sul posto.

swissgenetics 



Beda Meier è membro del comitato di Braunvieh Schweiz e un ingaggiato allevatore della razza Bruna.

Beda Meier: nel comitato con obiettivi chiari

ROMAN ZURFLUH, Braunvieh Schweiz

Il 6 aprile 2023 l'Assemblea dei delegati ha eletto Beda Meier nel comitato di Braunvieh Schweiz quale rappresentante dei cantoni Soletta e Basilea – regione che, sin dal suo primo giorno in carica, egli si è impegnato a rafforzare. Nei due Cantoni si contano quasi 2000 vacche di razza Bruna, suddivise fra 103 aziende agricole.

Beda Meier, quali incentivi comporta il fatto di far parte del comitato di Braunvieh Schweiz?

Nel comitato di Braunvieh Schweiz i due cantoni di Soletta e Basilea Campagna sono rappresentati alternativamente. Ritengo importante che a Zugo giungano anche gli echi di quanto accade nelle regioni periferiche della Bruna e quindi ho assunto questo incarico con grande motivazione. Poter esprimere le proprie idee direttamente alla fonte delle decisioni strategiche è un bel compito, ma anche molto impegnativo.

Desidero contribuire allo sviluppo della Bruna e sono certo che siamo sulla strada giusta. In generale, mi considero qualcuno di molto intraprendente: la nostra è diventata un'azienda del libro genealogico quando riuscii a convincere mio padre ad aderire – e avevo solo 20 anni.

Con quali obiettivi hai iniziato il tuo mandato?

Nella nostra regione, gli allevatori della Bruna sono considerati un po' come dei lupi solitari. Ecco perché il networking tra allevatori è uno dei miei principali obiet-

Il membro del comitato

Beda Meier è sposato con Richel e ha due figli, Isabella e Adrian. Titolare di un diploma di maestro agricoltore, si impegna molto per l'allevamento della Bruna nella sua regione e fa anche parte del comitato organizzativo dell'esposizione cantonale di bestiame di Mümliswil (SO).

È presidente della federazione solettese degli allevatori della razza Bruna. Nel 2023 è subentrato a Gody Bachmann nel comitato di Braunvieh Schweiz per i cantoni di Basilea e Soletta.

tivi. Mi sto impegnando anche per una buona collaborazione con gli allevatori di altre razze, come già facciamo alle fiere di bestiame. Vorrei che nella mia regione gli allevatori della Bruna fossero presi sul serio. Per questo è importante motivare i nostri soci a partecipare alle esposizioni regionali e cantonali, così da sottolineare la nostra presenza.

In seno al comitato mi batto più per una Bruna di grande rendimento che per una Bruna da esposizione. Tuttavia, non voglio imporre i miei metodi e i miei obiettivi a nessuno. Alla fine, gli obiettivi zootecnici vanno adeguati alle esigenze del luogo in cui si trova l'azienda. In pianura, però, ritengo che si debba mirare a un rendimento elevato.

Quali sono i potenziali della Bruna nella tua regione, che è una di quelle periferiche?

Attualmente, anche noi assistiamo a una tendenza negativa per quanto riguarda gli effettivi del libro genealogico. Ciò è dovuto principalmente al fatto che negli scorsi anni molti allevatori hanno abbandonato la produzione di latte. Io ritengo che la Bruna abbia ancora un grande potenziale nella mia regione. Gli attuali allevatori della Bruna sono generalmente molto soddisfatti dei loro effettivi. Nella nostra regione la base foraggera è buona e vi è un ottimo potenziale da sfruttare. Agli allevatori di altre razze dico sempre: a livello di proteine non avete alcuna chance!

Che cosa rappresenta per te la razza Bruna?

Per me la Bruna è anche una parte di orgoglio professionale. Lavoro ogni giorno con questa razza, per la quale ho obiettivi molto chiari. La direzione che stiamo seguendo è giusta, ma il lavoro zootecnico non è ancora finito, e di gran lunga.

La Bruna per me è sinonimo di prestazioni elevate, con caratteristiche eccezionali quanto al parto e un carattere che facilita il lavoro quotidiano. Durante il mio apprendistato sono entrato in contatto anche con altre razze e posso dire che la Bruna è quella più adatta a me e alla mia azienda. ■



L'azienda

Beda Meier gestisce l'azienda agricola Eichholzhof a Unterramsern (SO) assieme al fratello Fabian. Fabian, che si è formato come meccanico di macchine agricole, si occupa dei campi e della meccanizzazione, mentre Beda si occupa del bestiame.

L'azienda fu acquistata nel 1985 dal padre di Beda, proveniente da Beinwil (AG). Nel 2004 fu inaugurata la nuova stalla a stabulazione libera e nel 2020 si è passati alla mungitura robotizzata. Da allora i progressi in termini di produzione e di qualità del latte sono stati considerevoli.

L'azienda alleva vacche di razza Bruna dal rendimento elevato, con un carattere facile e una morfologia gradevole. Grazie a una selezione mirata, negli ultimi anni l'effettivo è giunto a risultati eccezionali, compresi tra 25 e 35 kg di latte. Dalla terza lattazione in poi, l'azienda punta a una prestazione superiore a 9000 kg, che di solito raggiunge. Il bestiame giovane passa l'estate nel Giura sopra Court (BE), ma non prima di aver compiuto un anno di età, poiché i pascoli sono impervi. I capi più giovani restano quindi nell'azienda. Il primo parto avviene di solito a 27 mesi.

Beda è molto soddisfatto della consulenza zootecnica fornita da Braunvieh Schweiz e dalla semplicità con la quale è possibile gestire su BrunaNet il giornale dei trattamenti.

L'azienda in cifre

Beda e Fabian Meier, Eichholzhof 37, 4588 Unterramsern

Situazione	450 metri d'altitudine, zona del piano
Superficie	21 ettari
Effettivo	50 lattifere, 44 capi di bestiame giovane, 70 posti per ingrasso torelli
Stabulazione	libera, robot di mungitura DeLaval
Tori IA	Giovanni, Cavral, Boy, Ray, Guy, Angel, Pepe SG, Alpin, Pete
Ø aziendale	2022: 8888 kg latte, 4.22 % grasso, 3.48 % proteine
Foraggiamento estate	pascolo a ore e razione miscelata arricchita
inverno	razione miscelata arricchita (silomais, silo d'erba, fettucce di barbabietola, secondo, erba medica, patate)
Latte	latte industriale Emmi
Mano d'opera	Fabian Meier (campicoltura), Beda Meier (allevamento)
Prefisso	Eichholzhof





Damien Assmira – Vicecampionessa BRUNA 2022 con, da sinistra, Milton, Danilo e Daigon.

Tra stalla, tetti in piode e ring

CECILIA BOGGINI, Braunvieh Schweiz

La famiglia Taddei lavora in modo affiatato. Sono tutti allevatori appassionati. Tutti contribuiscono a conquistare il podio.

L'azienda agricola della famiglia Taddei si trova a 600 m di altitudine nella splendida Valle di Blenio. La superficie coltivata va dalla regione di montagna III alla regione di montagna IV. Come la maggior parte delle aziende agricole in Ticino, il latte viene consegnato alla LATI SA. In estate, la maggior parte delle mucche viene estivata sull'alpe Rossin, dove si producono formaggi e altri prodotti.

Team in stalla e in cantiere

Chiunque entri nella stalla della famiglia Taddei percepisce immediatamente che Danilo e i suoi tre figli sono allevatori appassionati. La lettiera delle vacche è

abbondantemente cosparsa di paglia. I box sono più lunghi e più larghi di quelli della maggior parte delle stalle a stabulazione confinata. "Ho potuto acquistare l'azienda nel gennaio 2020", racconta Danilo. "Da gennaio a settembre, abbiamo fatto dei lavori di ristrutturazione all'interno e intorno alla stalla". Questo perché lui e i suoi figli Bryan, Daigon e Milton sono tutti muratori qualificati. Solo Bryan ha poi conseguito la formazione di agricoltore. A metà degli anni Novanta, Danilo ha iniziato a sviluppare la sua azienda agricola, prima con il fratello e poi da solo. All'inizio c'erano i terreni e una stalla, poi è stata ampliata ed è stata costruita l'attuale stalla per il bestiame

giovane e le vacche in asciutta. Dall'autunno 2020, le mucche vengono detenute nella stalla recentemente acquisita, che dista appena 500 metri in linea d'aria. Nonostante l'azienda agricola, Danilo ha sempre lavorato anche come muratore e nel 2013 ha messo in piedi un'impresa edile a conduzione familiare. L'impresa è specializzata nel restauro di tetti in piode ticinesi. Oggi Danilo lavora principalmente in azienda, Bryan e Daigon sono attivi principalmente in cantiere, mentre Milton continua gli studi in ambito edilizio. La mattina e la sera, però, sono tutti in stalla. La famiglia Taddei è molto attiva nelle esposizioni bovine, dove tutti danno una mano. In agosto Daigon ha potuto



Vacche al pascolo a Ponto Valentino.



Bryan con il toro Bender Fender al mercato dei tori di Zugo 2023.

frequentare la scuola per allevatori in Belgio, la quale è stata un'esperienza positiva.

Ad alta resa e belle

I vitelli vengono tenuti in Iglu finché non vengono svezzati. Poi vengono trasferiti nella stalla del bestiame giovane e rimangono lì fino a poco prima del primo parto. L'età in cui le manze partoriscono per la prima volta varia. Quelle nate all'inizio della stagione dei parti partoriscono a 24–26 mesi, mentre quelle nate più tardi solo a 30–32 mesi. In seguito, vengono di nuovo inseminate finché non vanno in alpeggio.

Se si osservano le statistiche, è subito chiaro quale sia l'obiettivo dell'allevamento: molto latte, buoni contenuti e una morfologia corretta. L'anno scorso la media aziendale è stata di oltre 9000 kg di latte.

Le vacche dei Taddei sono particolarmente note per la loro notevole morfologia. La vacca più nota della stalla è certamente Damien Assmira, allevata da Christian Näf, orgogliosa vicecampionessa della BRUNA 22. Damien Assmira è ora alla settima lattazione ed è stata classificata 97 94 94 97 98/96 EX nel gennaio 2019. Altre vacche promettenti sono Salomon Darline (86 84 87 86/85 VG 1.L) e Glenwood Dix (84 83 86 86/85 VG 1.L) di Fantastic Arley. Salomon Darline proviene dall'allevamento di Pierino Zuffi. È in seconda lattazione, non ancora conclusa, ma ha già prodotto quasi 13 000 kg di latte.

100% di inseminazione sessate

Tutte le vacche BS sono inseminate esclusivamente con tori BS, inoltre vengono usate esclusivamente dosi di sperma sessato. Le vacche che tornano in calore vengono inseminate dal toro. Il toro per la monta naturale Fender è un figlio di

Bender allevato in azienda, vincitore di una categoria al mercato dei tori di Zugo. Non solo ha una morfologia corretta, ma è anche un toro con dei valori lattiferi positivi. Con così tanti bovini giovani, è chiaro che vengono costantemente vendute vacche o bovine d'allevamento. ■

L'azienda in cifre

Danilo Taddei e figli, Via Altaniga 12, 6716 Leontica

Situazione	600 m d'altitudine, regione di montagna 3-4
Superficie Effettivo	46 ha SAU, prati e pascoli
	26 vacche, 34 capi di bestiame giovane
	Età primo parto: 26 mesi o 31–32 mesi
Stabulazione	vacche in stabulazione confinata con condotta, manze e vacche asciutte in stabulazione libera
Tori attuali	Brice, Hank, Pete, Huge, Holdrìo, Adee, Collaps e tori di prova sempre sessato, altrimenti toro da monta BS
Ø aziendale	9070 kg latte, 4.33 % grasso 3.64 % proteina, carriera produttiva Ø 25 557 kg latte, latte kg/g. 13.4
Foraggiamento	razione parziale: insilato di mais, polpa di barbabietola secca, granello di mais e sali minerali.
	A parte fieno, insilato d'erba e foraggi concentrati
Latte	Durante la vegetazione: 2-3 h di pascolo
Mano d'opera	LATI (ZMP)
	Danilo 100 %, Bryan, Daigon e Milton, durante la fienagione partecipa anche la moglie Mariella





Tutto ruota attorno al pascolo. Etvei Aklei, 11ª lattazione, carriera produttiva 90 636 kg. Claudia e Peter con i figli (da sin.) Josef, Emil e Cornelia (sulla foto mancano Lorin e Elina).

Benessere animale grazie a interventi innovativi

ROLAND EGGENBERGER, Braunvieh Schweiz

I Fritsche hanno rilevato la loro azienda da un'altra famiglia, facendola poi progredire con costanza, dinamismo e grande abilità artigianale. Al centro dell'attenzione: il benessere della mandria.

Nel 2009 il proprietario dell'azienda agricola Lantertschwil ebbe problemi di salute e Peter Fritsche, suo impiegato, la prese in affitto nel 2011, per poi rilevarla definitivamente nel 2013.

Negli anni successivi, Peter introdusse diverse modifiche nella stalla a stabulazione fissa, la cui costruzione risaliva al 1995. Già nel 2012, quando era ancora in affitto, aveva modificato le lettiere, adottando i materassi di paglia e calce consigliatigli da Christian Manser. Peter è stato uno dei primissimi a credere nei vantaggi di questo sistema. Da allora, la sua azienda è stata spesso mostrata come modello e riferimento.

Animali longevi con i materassi di paglia e calce

Dieci anni dopo, Peter è ancora persuaso dei vantaggi di questi materassi. Grazie alle ottime condizioni di stabulazione, la sua mandria presenta una carriera produttiva media di 28 000 kg di latte e una durata di vita di 6.05 anni. L'azienda è entrata due volte nella lista di gestione aziendale e nel 2022 la vacca Wanda ha raggiunto la magica soglia di 100 000 kg di latte.

Va detto che i materassi di paglia e calce comportano un lavoro supplementare. In inverno, bisogna condurre il bestiame all'aperto ogni giorno, in modo da avere spazio per livellare i materassi. Inoltre, ogni due giorni vanno aggiunti letame fresco

di vitello e calce. Con il vantaggio, tuttavia, che in questo modo si ripulisce la zona del bestiame giovane, dove si trovano sempre cuccette asciutte e pulite.

Una ventilazione innovativa

Per fare in modo che la mandria abbia sempre aria fresca e pulita, Peter ha costruito con le sue mani un sistema di ventilazione. Sul lato nord ha montato una ventola che aspira l'aria dall'esterno. Questa, attraverso condotti ricavati da vecchi tubi per la distribuzione del fieno, arriva direttamente sopra le teste delle vacche. Nei tubi ha praticato diversi fori, in corrispondenza di ogni postazione, per garantire la fuoriuscita di una quan-

tità sufficiente di aria fresca. C'è poi un ventilatore di grande capacità che espelle l'aria viziata dalla stalla verso l'aia.

Entrambi gli orientamenti zootecnici hanno i loro vantaggi

La famiglia Fritsche alleva sia la Brown Swiss sia l'Original Braunvieh. All'acquisto della fattoria, Peter aveva rilevato una mandria Brown Swiss. Ma la crescente severità delle direttive bio ha reso la cura degli animali sempre più esigente. Per questo motivo, in seguito ha acquisito anche alcuni capi Original Braunvieh. Peter ne ammira molto la frugalità, il buon carattere e il numero di cellule basso. È vero che in termini di produzione lattiera le Original Braunvieh non riescono a tenere il passo delle Brown Swiss, ma grazie alla domanda elevata si vendono meglio. Peter vede quindi diversi vantaggi in entrambi gli orientamenti zootecnici e nella sua azienda intende continuare sia con l'uno sia con l'altro.

La stagione dei parti è dettata dal mercato

Sempre più sovente i parti cadono in due periodi, ossia aprile e agosto. In aprile, a causa dell'andamento positivo del prezzo del latte durante l'estate e alla buona disponibilità di foraggio al pascolo. Agosto soprattutto a causa delle buone vendite di vitelli.

Cura degli unghioni

Oltre alla formazione di agricoltore, Peter ha anche portato a termine i corsi per la cura degli unghioni, mansione di cui si fa carico in diverse aziende della regione. Ritiene che curare gli unghioni due volte l'anno sia un intervento utile, soprattutto in novembre, quando il bestiame torna al coperto, e in aprile, prima della stagione di uscita. Peter ne è persuaso: "Il pascolo ha un effetto positivo sulla salute degli animali".

Il migliore foraggio di base

Peter ritiene molto importante produrre quanto più latte possibile partendo dal semplice foraggio di base, con una parte significativa di pascolo. Nella stalla, le vacche ricevono solo foraggio di base di prima qualità. Il condizionatore viene



La stalla a stabulazione fissa è confortevolissima e non lascia nulla a desiderare.

utilizzato per il fieno di primo taglio, ma non per i seguenti, in modo da ottenere una migliore qualità. Al momento dello sfalcio, si fa attenzione a non tagliare troppo basso. Il fieno non è lasciato sui

prati troppo a lungo, per evitare perdite dovute allo sbriciolamento, e l'essiccazione termina nel fienile, che è munito di un sistema di ventilazione alimentato dai pannelli solari del tetto. ■

L'azienda in cifre

Peter Fritsche, Büel 496, 9630 Wattwil

Situazione	870 metri d'altitudine, zona di montagna 2
Superficie Effettivo	16.7 ha prati, 1.2 ha prati da lettiera, 7 ha bosco
Latte	ca. 18 vacche e 10 a 15 capi di bestiame giovane
Foraggiamento estate	113 000 al caseificio Biedermann
Foraggiamento primavera/autunno	pascolo notturno, fieno, foraggio complementare pascolo giornaliero, insilato, fieno, foraggio complementare, crusca, cubetti di mais
inverno	fieno, secondo, pannocchia di mais, foraggio complementare
Ø aziendale	2022: 25 chiusure, 6509 kg latte, 4.07 % grasso, 3.40 % proteine, NC 120
Tori IA	Orbiter, Angel, Bellboy, Biniam, Julius, ca. metà ingrasso
Stabulazione	confinata
Mano d'opera	Peter (20 % curatore di unghioni, 30 % carpentiere), Claudia (40 % segretaria fuori azienda), figli e il padre Albert durante le punte di lavoro



Il meglio del meglio dei gerenti aziendali

DANIEL HOFSTETTER, Braunvieh Schweiz

La premiazione dei migliori gerenti aziendali si è tenuta nell'azienda di Markus Windlin a St. Niklausen (OW). La distinzione va ai titolari di aziende che hanno soddisfatto cinque o più volte di seguito i criteri prestabiliti oppure che hanno conseguito i migliori punteggi individuali.

Un'occasione perfetta per stare un po' in compagnia – e per lanciarsi in animate discussioni tecniche.

La cerimonia di premiazione dei gerenti aziendali si è tenuta per la 14ª volta. I dati di riferimento sono quelli dell'ultimo anno di controllo del latte. Al simpatico pomeriggio in compagnia di colleghi sono invitati tutti gli allevatori che sono riusciti a figurare nella lista di gestione aziendale per cinque o più volte di seguito e quelli che hanno ottenuto i migliori punteggi individuali (nella zona di pianura e nella zona di montagna). Il presidente e il direttore di Braunvieh Schweiz, il padrone di casa Walter Windlin, rappresentante di Obvaldo/Nidvaldo nel

comitato, e Josef Michel, presidente del consorzio di allevamento Melchtal, hanno offerto una degna cornice alla cerimonia.

Riconoscimento per i servizi resi

Il presidente cantonale degli allevatori obvaldesi, Walter Windlin, ha presentato agli ospiti i grandi successi raggiunti con la selezione della razza Bruna nel suo cantone, mentre Josef Michel ha descritto il consorzio Melchtal e si è complimentato con i convenuti.

La cerimonia di premiazione è stata officiata da Andreas Kocher. Il vicedirettore

di Braunvieh Schweiz ha lodato i risultati eccezionali raggiunti dai migliori gerenti. "Questi risultati fanno di voi un esempio e un modello per tutte le aziende che allevano razza Bruna. E la prova che la Bruna è adatta a tutte le più disparate caratteristiche del territorio svizzero e garantisce redditività alle aziende che la adottano", ha commentato Kocher. Oltre alle congratulazioni personali, tutti i premiati hanno ricevuto targhetta e qualche delizia di cioccolato al latte – di Bruna, ovviamente. [40]



Il meglio del meglio dei gerenti aziendali riunito a Oberendi.

Impressum

Equipe redazionale

Jörg Hähni, direzione
 Roman Zurfluh, amministrazione
 Andreas Kocher, dipartimento selezione
 Cécile Schabana, dipartimento selezione
 Anna-Louise Strodthoff-Schneider, dipartimento selezione
 Ulrich Schläpfer, traduzioni, impaginazione
 Sarah Widmer, stima dei valori genetici, Qualitas

Abbonamento

Fr. 30.– per anno, estero Fr. 55.–

stampato in

svizzera



Inserzioni industriali

Simon Langenegger
 Ey 48, 3550 Langnau i. E.
 Tel. 079 568 49 58
 E-mail: simon.langenegger@schweizerbauer.ch

Inserzioni per allevatori

Braunvieh Schweiz
 Amministrazione inserzioni su «razzabrunaCH»
 Chamerstrasse 56, 6300 Zugo
 Tel. 041 729 33 11
 E-mail: info@braunvieh.ch

Termine d'inserzione

3 settimane prima della pubblicazione

Tiratura venduta

11 344 attestazione WEMF

Stampa e spedizione

Multicolor Print AG
 Sandro Scherer
 Sihlbruggstrasse 105a, 6341 Baar
 Tel. 041 767 76 76
 E-mail: info@multicolorprint.ch

Date di spedizione 2023

1	martedì	24	gennaio
2	martedì	21	febbraio
3	martedì	21	marzo
4	martedì	25	aprile
5	martedì	23	maggio
6	martedì	18	luglio
7	martedì	22	agosto
8	martedì	19	settembre
9	martedì	24	ottobre
10	lunedì	18	dicembre

“La Bruna tra la gente” su due interessanti aziende BS

ROMAN ZURFLUH, Braunvieh Schweiz

Questo autunno, “La Bruna tra la gente” si svolgerà su due interessanti aziende d'allevamento Brown Swiss. Il 17 novembre saremo ospiti sull'azienda di Kaspar e Helena Scheuber a Engelberg OW. Il 24 novembre saranno Markus ed Emanuel Süess ad aprire le porte della loro stalla a

Waldkirch SG. La relazione presenterà il futuro del commercio di bestiame da reddito.

Ulteriori informazioni si trovano a pagina 42 nell'edizione tedesca CHbraunvieh. [42]



Kaspar e Helena Scheuber
Schweizerhausstrasse 35, 6390 Engelberg OW

venerdì, 17 novembre 2023

ore 18.30 apertura porte della stalla e aperitivo
ore 19.30 inizio “La Bruna tra la gente”
ore 19.45 presentazione dell'azienda da parte di Kaspar Scheuber
ore 20.00 relazione “futuro del commercio di bestiame” di Franz Philipp
ore 20.30 discussione



Markus e Emanuel Süess
Obergrimm 1521, 9205 Waldkirch SG

venerdì, 24 novembre 2023

ore 18.30 apertura porte della stalla e aperitivo
ore 19.30 inizio “La Bruna tra la gente”
ore 19.45 presentazione dell'azienda da parte di Markus ed Emanuel Süess
ore 20.00 relazione “futuro del commercio di bestiame” di Peter Bosshard
ore 20.30 discussione

Giornata degli allevatori 2023

L'annuale giornata degli allevatori in Ticino, si terrà **lunedì, 6 novembre, alle ore 11.00, al ristorante al Giardinetto a Biasca.** Oltre ai tori nell'offerta di Swissgenetics, Braunvieh Schweiz vi informerà sugli attuali temi della federazione. Non mancate questo appuntamento.

Mercato dei tori di Sargans

STEFAN HODEL, Braunvieh Schweiz



Al mercato dei tori di Sargans è possibile acquistare tori e animali d'allevamento.



Il primo premio al concorso di lotta svizzera 2025, il toro Zibu, sarà presentato al mercato dei tori di Sargans.

La 77ª edizione del mercato invernale dei tori riproduttori di Sargans si terrà sabato, 9 dicembre con l'affermata combinazione tra mercato dei tori, asta e presentazione di gruppi di discendenti. La manifestazione è organizzata dal Consorzio mercato coperto di Sargans in collaborazione con Braunvieh Schweiz, la Federazione sangallese della razza Bruna e l'Associazione dei tenitori di tori. Attrazione di quest'anno: la presentazione di Zibu, il toro destinato al vincitore del concorso di lotta svizzera 2025.

Mercato dei tori con elezione dei Mister

Il mercato inizia la mattina con la classifica commentata dei tori nati tra il 1. giugno 2022 e il 30 aprile 2023. Sono attesi da 30

a 40 tori BS e BO con ascendenze promettenti. I tori sono classificati e commentati pubblicamente. Quest'anno sarà eletto per la prima volta un Mister MT Sargans tra tutti i vincitori di categoria. Non sarà riscossa una provvigione di vendita. Il regolamento è disponibile su www.braunvieh.ch. L'iscrizione dei tori deve avvenire entro il 15 novembre 2023. Gli utenti BrunaNet possono utilizzare ExpoNet. L'iscrizione telefonica o per iscritto è pure possibile.

Asta ora anche online

Il pomeriggio si svolgerà l'asta di animali d'allevamento organizzata dal Consorzio mercato coperto di Sargans. Saranno offerte circa 40 manze e giovani vacche selezionate in collaborazione con la fede-

razione sangallese della razza Bruna. Quest'anno sarà possibile partecipare all'asta anche online.

Informazioni sul regolamento dell'asta e sull'iscrizione si trovano su www.braunvieh-sg.ch. Le iscrizioni possono avvenire pure su ExpoNet di Braunvieh Schweiz.

Gruppi di discendenti

Quest'anno, l'Associazione dei tenitori di tori presenterà da tre a quattro gruppi di discendenti dal loro programma zootecnico.

Programma

sabato, 9 dicembre 2023

07:00–08:30	arrivo dei tori e degli animali dell'asta
09:00	apertura dell'esposizione (entrata CHF 10.– catalogo compreso)
09:00–10:45	classifica commentata dei tori
10:45	elezione dei Mister
11:00	presentazione dei gruppi di discendenti
13:00	presentazione di Zibu
13:15	asta
in seguito	partenza degli animali entro le ore 17

Ulteriori informazioni

www.braunvieh.ch > Eventi
> MT Sargans



Ulteriori informazioni

www.markthalle-sargans.ch



Ulteriori informazioni

www.braunvieh-sg.ch

