

MC de taureaux



Sommaire



- 3 Commerce de bétail
- 4 Place du marché
avec de nouvelles fonctions
- 5 Interview avec Bruno Manser

- 6 La procédure «single-step»
- 8 Conférence d'ICAR à Tolède
- 10 Olma 2023
- 11 Vidéo concernant
le nouveau schéma d'évaluation EPL
- 12 Nouveaux collaborateurs

- 14 Exploitation Windlin, Kerns OW
- 16 Exploitation Inauen, Appenzell AI
- 18 Portrait du taureau Bender Brice

- 20 Nouveau concept du MC de taureaux
- 22 Inscription au MC de Sargans

Dans l'édition allemande

- 22 **Jeunes taureaux**
- 36 Vaches à 100 000 kg de lait
- 42 Concours photo
- 53 De nos régions
- 59 Calendrier des manifestations

Commercialisation de bétail

En tant qu'éleveurs, nous nous efforçons de mettre en pratique notre objectif d'élevage personnel. En effet, nous souhaitons travailler avec la vache qui convient le mieux aux conditions topographiques, à l'orientation spécifique de l'exploitation et au système de production.

Avec notre race Brune, nous sommes en mesure de couvrir toutes les régions du pays et de satisfaire leurs exigences individuelles en matière de vaches laitières: de l'intensif à l'extensif, de la plaine à la montagne, ainsi que pour l'élevage de vaches mères; et cela avec l'Original Braunvieh, vache robuste à deux fins pour le lait et la viande, et la BS, vache laitière performante avec d'excellentes teneurs et caractéristiques.

En tant qu'acheteur potentiel, j'ai des idées et des attentes claires envers un animal. En tant que vendeur, je souhaite fournir de bons animaux à mon partenaire commercial et le satisfaire. Grâce à la numérisation et aux médias sociaux, nous disposons aujourd'hui d'un large éventail de possibilités pour acheter ou vendre des animaux. Les places de marché en ligne et les ventes aux enchères complètent les places de marché physiques depuis un certain temps déjà.

De mon point de vue, il est important de commercialiser des animaux de qualité. Chez nous, en Suisse romande, l'offre d'animaux Bruns est faible, mais la demande est bonne. Comme nous nous trouvons dans une région périphérique, il est d'autant plus important de commercialiser des animaux de bonne qualité, qui apportent les avantages de la vache Brune.

En fin de compte, c'est à nous tous de mettre en pratique les progrès zootechniques pour que la race reste intéressante et compétitive. Je suis fier d'avoir des vaches Brunnes dans mon étable et je souhaite à tous les éleveurs de la race Brune beaucoup de joie en élevage!



Jonathan Criscione, membre du comité



Braunvieh Schweiz
Chamerstrasse 56, 6300 Zoug
info@braunvieh.ch

Couverture:

Mister Junior Original Braunvieh AJA-ob Eros Ikarus avec son propriétaire Andrin Flükiger, Eptingen BL, la reine de la race Brune Alessia Sonderegger et le responsable du MC de taureaux de Zoug, Stefan Hodel.

Image: Braunvieh Schweiz

Commerce de bétail de race Brune

PETER BOSSHARD, gérant du Syndicat suisse des marchands de bétail

L'automne a toujours été la saison des ventes de bétail. Mais est-ce encore le cas?
Quels facteurs sont aujourd'hui décisifs dans le commerce de bétail vivant?

Dans le commerce de bétail laitier, il y a des signaux explicites que l'on observe depuis longtemps sur le marché. Les acheteurs veulent des vaches laitières fonctionnelles, vêlées, avec beaucoup de lait, une bonne mamelle et de bons taux cellulaires.

En ce qui concerne le moment de la commercialisation, les dernières années ont montré que les meilleurs prix sont obtenus au printemps et en été. Pour le détenteur de bétail, cela signifie qu'il doit mettre en vente davantage d'animaux commercialisables à cette période de l'année. Je suis conscient que ce n'est pas toujours facile avec la forte proportion d'animaux de race Brune qui sont alpins. Une autre tendance est l'augmentation du nombre d'exploitations équipées d'un robot de traite. Pour de telles exploitations, les trayons ne doivent pas être trop petits et il faut une répartition des trayons arrière pas trop étroite. Les critères d'exclusion dans le commerce de bétail vivant sont les mauvais critères du pis, la mauvaise aptitude à la traite ainsi que les problèmes de fertilité et d'onglons.

Perspectives d'avenir

Un coup d'œil sur l'évolution du nombre d'animaux inscrits au herd-book de la race Brune montre que le cheptel de cette race a diminué au cours des 15 dernières années. Pourquoi? De mon point de vue, on a fait trop de compromis en matière de production laitière et de sécurité des performances au cours des dernières années. La vache Brune doit être compétitive par rapport aux autres races! En revanche, l'Original Braunvieh a tout de même enregistré une croissance constante.

Il y a bien entendu de nombreux points qui parlent en faveur de la race Brune dans le commerce de bétail. La race Brune se distingue par ses caractéristiques positives

connues depuis longtemps en matière de qualité du pis, de stabilité des membres et de dureté des onglons. Ces caractéristiques correspondent aux systèmes de production de plus en plus exigés par la politique agricole.

La race Brune peut également marquer des points en relation avec le réchauffement climatique et les températures de plus en plus extrêmes. Grâce à sa robustesse, la vache Brune peut s'adapter à tous les climats: des régions alpines aux tropiques. Plusieurs études scientifiques ont prouvé cette capacité. Grâce à l'évacuation plus facile de la chaleur corporelle et à la conservation de la substance, la Brown Swiss est très robuste et supporte mieux le stress dû à la chaleur que les autres races laitières.

Activités d'exportation actuelles

Un coup d'œil sur l'évolution des prix du bétail vivant dans les pays voisins montre que les prix ont fortement augmenté au cours du premier semestre 2023. Lors des ventes aux enchères en Autriche, on obtient actuellement des prix moyens de 2500 euros – ce qui correspond à environ 800 euros de plus que la moyenne quinquennale. Cette hausse des prix est synonyme de réduction de la différence par rapport aux prix du bétail vivant suisse, ce qui se traduit immédiatement par une hausse de la demande pour les animaux d'élevage suisses. Grâce à la proximité de l'Autriche, un nombre nettement plus important d'animaux d'élevage de la race Brune a pu être exporté vers ce pays au cours du premier semestre 2023 par rapport à la même période de l'année précédente.

En revanche, la force du franc suisse et les restrictions injustifiées relatives à la maladie de la langue bleue freinent les exportations. En ce qui concerne les

restrictions relatives à la maladie de la langue bleue (délai d'attente de 2 mois pour les transferts d'animaux après la 2^e vaccination), l'OFAG a demandé à l'UE, au début de l'année, de reconnaître le statut «indemne» d'épizootie.

En ce qui concerne l'exportation de semence, on peut constater une demande croissante pour l'Original Braunvieh dans le monde entier. Les exportations de semence Brown Swiss sont stables et à un bon niveau.

Distribution sur l'ensemble du territoire

Outre la qualité du produit proprement dite, la distribution ou le réseau de distribution joue un rôle décisif dans la vente. Grâce à la très bonne couverture du territoire par le commerce de bétail, il y a un marchand de bétail compétent près de chez vous pour la vente ou la remonte du cheptel de la race Brune. Le marchand de bétail garantit en outre la concurrence et assure l'équilibre nécessaire du marché.

L'expérience de ces dernières années montre que l'œil joue un rôle décisif lors de l'achat de bétail vivant et que celui-ci ne peut pas être totalement remplacé par des applications et/ou des plates-formes Internet. Le commerce de bétail est aussi un élément de la culture suisse, tout comme la race Brune. [4]

À propos de l'auteur



Peter Bosshard est, avec Urs Wichser, propriétaire de Züchter-Service ZS-AG. Depuis 23 ans, il est également gérant du Syndicat suisse des marchands de bétail, sur mandat.



La place du marché BrunaNet propose de nouvelles fonctions

ROMAN ZURFLUH, Braunvieh Schweiz



Une annonce avec photo sur la place du marché BrunaNet atteint de nombreux clients potentiels.

La place du marché en ligne de Braunvieh Schweiz est une plateforme pleine de vie destinée au commerce de bétail de rente et d'élevage. En fonction de la situation du marché, il y a plus de 200 animaux en vente chaque mois. Une évaluation montre de bonnes chances de vente. Plusieurs éleveurs expliquent qu'ils ont vendu en quelques heures seulement des animaux de race Brune à un bon prix grâce à cette plateforme en ligne. La demande la plus forte concerne les génisses portantes et les primipares fraîchement vèlées.

Proposer des embryons et des doses de semence

Les éleveuses et éleveurs de toute la Suisse ne proposent pas que du bétail vivant. Il est

également possible de mettre à la disposition d'autres collègues des embryons ou de la génétique provenant du container à la ferme.

Les photos rendent l'offre plus attrayante

Avec plus de 100 annonces pour des animaux, la vôtre peut vite se perdre dans la masse. Un outil souvent utilisé pour y remédier est la publication d'une photo. Une photo avantageuse de l'animal donne un atout supplémentaire à l'annonce. La vidéo visible via le code QR ci-dessous montre les instructions pour la publication d'une annonce avec photo.

Nouveau: commerce de veaux à l'engrais

Désormais, la place du marché ne se limite plus au bétail d'élevage. Une catégorie supplémentaire permet d'insérer des veaux à l'engrais. Les animaux correspondants de l'exploitation sont disponibles dans un tableau supplémentaire dans la liste des animaux.

Pour que les offres disponibles des veaux à l'engrais s'affichent, il faut rechercher explicitement les veaux à l'engrais dans le champ de recherche.

Contrat d'accouplement pour tout un chacun

Vous avez une super vache dont vous aimeriez vendre la génétique, mais vous avez déjà suffisamment de gestations avec des taureaux d'élevage? Désormais, les éleveurs de race Brune ont la possibilité de commercialiser des veaux à naître via un accouplement sous contrat. Pour ce faire, une vache ou une génisse à inséminer dans les semaines à venir est annoncée dans la catégorie accouplement sous contrat. En cas d'intérêt pour un veau d'élevage issu de cet animal, le vendeur est contacté. Comme le commerce ne se conclut que bien plus tard, il convient de régler certains points au préalable dans un contrat. Il s'agit notamment de convenir des risques et des coûts qui seront supportés par chaque partie.

Vous trouverez de plus amples informations à ce sujet ainsi qu'un modèle de contrat (uniquement en allemand) avec l'acheteur sur le site de Braunvieh Schweiz. ■

Instructions photo

www.youtube.com
➤ Place du marché BrunaNet



Offres place du marché

www.brunanet.ch
➤ Place du marché



Modèle de contrat

www.braunvieh.ch ➤ Service
➤ Place du marché BrunaNet
➤ Downloads



«La place du marché me procure des clients réguliers»

ROMAN ZURFLUH, Braunvieh Schweiz

Bruno Manser, vous vendez régulièrement des vaches et de jeunes animaux sur la place du marché. Qu'est-ce que vous appréciez?

Pour moi, la raison principale est la rapidité de création de l'annonce. Quelques clics et mon animal est déjà visible pour un très grand nombre d'éleveurs de bétail. Comme les données de mon exploitation sont publiées librement sur BrunaNet, les acheteurs intéressés peuvent regarder les ancêtres de l'animal proposé en détail et savent ainsi ce qu'ils convoitent. De plus, c'est pour moi la seule plate-forme qui me permette d'atteindre gratuitement un large public d'éleveurs.

Pour vous, quelle est l'importance de la place du marché dans le commerce de bétail de rente?

En principe, la plupart de mes vaches sont en vente. Mais les annonces doivent être publiées lorsque les vaches sont recherchées. Il est donc utile d'avoir la capacité d'attendre que la situation sur le marché soit suffisamment bonne. Sur l'ensemble de l'année, nous vendons entre 25 et 30 animaux.

Quel est le succès de vente pour une annonce?

Je reçois des appels téléphoniques pour pratiquement toutes les annonces. Si une visite sur place a lieu en cas d'intérêt sérieux, je fais une vaste offre à l'acheteur potentiel avec quelques vaches au choix. Cela est généralement très apprécié et il est rare que le succès ne soit pas au rendez-vous. Il arrive aussi que des animaux quittent l'exploitation alors que j'aurais voulu les garder. Mais c'est ainsi que l'on satisfait les clients. J'ai déjà eu un certain nombre de clients réguliers suite à une première vente sur la place du marché. Cela montre l'effet durable de cette plate-forme.

Bruno Manser, Muolen

| | |
|-----------------------|---|
| Situation | Exploitation Blasenberg, 500 m d'altitude |
| Cheptel | 76 vaches, 64 têtes de jeune bétail |
| Taureaux d'IA | Holdrio, Ray, Hüge SG, Haegar, Hirschier, O Malley, Salomon |
| Ø exploitation | 8359 kg de lait, 4.00 % MG, 3.65 % P |



Quelle tendance s'est dessinée au cours des dernières années?

La vente de bétail varie beaucoup selon les saisons. Mais en principe, les bons pis avec de bons taux cellulaires sont toujours recherchés. Lors des concours de la commune en automne, la morphologie gagne en importance. La tendance de ces dernières années montre également que les vaches de taille moyenne sont de plus en plus demandées. Les bassins «en toit» rendent la vente nettement plus difficile.

L'offre doit être suffisamment diversifiée pour satisfaire tous les clients. Les exploitations de plaine achètent plus souvent des vaches en deuxième lactation avec 40 litres de lait tandis que, pour les exploitations de montagne, il est plus important que la vache soit portante avec garantie.

Utilisez-vous également la possibilité de charger des images? Si oui, quelle utilité supplémentaire en retirez-vous?

J'insère de temps en temps des photos. L'effet est très bon et je suis sûr que l'offre attire davantage l'attention. Il faut toutefois prendre du temps pour faire la photo, afin que l'animal soit vraiment mis en valeur. Ma devise: mieux vaut aucune photo qu'une mauvaise photo.

Que pensez-vous des accouplements sous contrat sur la place du marché?

Je trouve que c'est une bonne offre pour obtenir une plus grande descendance. Mais comme nous avons de toute façon déjà environ 80 % d'inséminations pour l'élevage dans notre exploitation, nous préférons vendre le produit dont nous savons aussi qu'il est commercialisable. ■

La sélection génomique avec la procédure «single-step»

ADRIEN BUTTY, Qualitas

La sélection génomique est utilisée en Suisse depuis plus de dix ans. Elle a entraîné de profonds changements dans l'élevage et a permis d'augmenter les progrès de l'élevage. Bientôt, la méthode comprenant plusieurs étapes sera remplacée par une méthode en une seule étape (dite «single-step»).

Les premières valeurs d'élevage génomiquement optimisées (VEGO) ont été publiées en avril 2011. À l'époque, les VEGO étaient disponibles pour les critères de production laitière, les cellules somatiques, la morphologie et quelques critères de fitness pour les populations des races Brune, Holstein et Swiss Fleckvieh, sur la base des valeurs d'élevage traditionnelles de taureaux génotypés et testés.

Aujourd'hui, les VEGO sont estimées pour six populations (Brown Swiss, Original Braunvieh, Holstein, Swiss Fleckvieh, Simmental et Limousin) et 86 critères. La procédure en plusieurs étapes a fait de la sélection génomique une histoire à succès, mais elle est aussi victime de son succès.

Succès de la sélection génomique

Au fil des années, la sélection génomique s'est imposée comme une composante importante de l'élevage bovin suisse et il est désormais impossible de s'en passer. La part des inséminations avec de jeunes taureaux ne cesse d'augmenter et les taureaux en réutilisation, qui faisaient encore leurs preuves il y a quelques années, sont quasiment de l'histoire ancienne. Les prix de la sélection génomique ont baissé avec l'augmentation constante du nombre de génotypes.

Le passage d'un rythme mensuel de publication des VEGO pour les animaux nouvellement génotypés à un rythme bi-hebdomadaire a été achevé à la fin 2015. Une conséquence est une augmentation du nombre d'éleveurs qui optent pour les programmes d'élevage fondés sur les données de leurs fédérations d'élevage et

qui font génotyper toutes leurs femelles. Ils utilisent les VEGO, plus sûres, pour mieux prendre leurs décisions d'élevage.

La procédure en plusieurs étapes est confrontée à ses limites

Le progrès zootechnique ne double pas comme prévu pour chaque population et chaque caractère, mais les taureaux avec de mauvaises VEGO ne sont plus utilisés à large échelle. Malheureusement, cette sélection selon les VEGO a son revers: la méthode actuelle d'estimation des VEGO ne peut pas refléter la présélection des candidats à l'élevage selon les VEGO et a tendance à surestimer les VEGO des animaux plus jeunes.

Avec la méthode dite «single-step», les phénotypes, les génotypes et l'ascendance de tous les animaux sont évalués simultanément. Ainsi, les phénotypes des animaux non sélectionnés peuvent également être pris en compte. En raison des liens de parenté entre les animaux non sélectionnés et sélectionnés, ces phénotypes fournissent des informations sur les animaux sélectionnés. Cela permet de moins surestimer les VEGO des jeunes candidats. Les liens de parenté entre la population phénotypée et les jeunes candidats peuvent être estimés plus précisément en incluant leurs génotypes, ce qui permet à son tour de mieux estimer leurs VEGO.

Au cours des premières années de la sélection génomique, seuls quelques animaux clés, principalement des taureaux, ont été génotypés. Depuis, des milliers d'animaux ont été ajoutés. Aujourd'hui, la plupart des animaux génotypés en Suisse sont des femelles. Dans la procédure actuelle en

plusieurs étapes, ces génotypes ne sont utilisés que pour le calcul des VEGO des femelles, mais ils ne sont pas significatifs pour l'estimation des valeurs d'élevage proprement dite. Cette situation, associée à la réduction du nombre de taureaux en réutilisation, a également pour conséquence que les génotypes utilisés dans l'estimation des valeurs d'élevage proprement dite s'éloignent de plus en plus de la population d'élevage actuelle.

Dans la nouvelle procédure en une étape, les précieuses informations des génotypes femelles sont directement liées aux phénotypes des vaches et le génotypage des femelles devient de plus en plus rentable. Étant donné que les informations de ces génotypes seront pleinement utilisées dans la procédure en une étape, les coefficients de détermination de tous les animaux génotypés augmenteront par rapport aux animaux estimés avec la procédure actuelle.

Les jeunes animaux, en particulier, obtiendront une valeur d'élevage avec une plus grande sécurité. Un autre avantage de la nouvelle méthode est que le coefficient de détermination ne doit plus être estimé sur tous les animaux génotypés, mais peut être déterminé individuellement pour chaque animal.

Plus de données, plus de défis

L'équipe de projet de Qualitas SA travaille depuis début 2020 avec une priorité accrue au développement de la procédure dite «single-step» pour l'élevage bovin suisse, les premiers travaux ayant déjà été réalisés en 2018. Le passage à cette procédure implique une réorganisation complète des processus de routine et ne

peut donc se faire que progressivement, malgré sa grande importance.

Des exemples de ces défis sont des modèles d'évaluation et des logiciels efficaces adaptés à la structure informatique de Qualitas SA, des processus automatisés pour le calcul bihebdomadaire des VEGO pour les animaux nouvellement génotypés, l'intégration de sources d'information internationales telles que les VE d'Interbull et la garantie que les VE single-step (VEss) ne changent au fil du temps qu'en raison de nouvelles bases de données.

À ces défis s'ajoutent les adaptations nécessaires des estimations traditionnelles actuelles, qui ne sont plus d'actualité à l'heure de la méthode dite «single-step». Dans ce but, l'équipe de projet entretient depuis 2021 des échanges réguliers avec l'équipe de recherche «single-step» de LUKE, l'équivalent d'Agroscope en Finlande et une des premières institutions mondiales en matière de développement de méthodes dites «single-step». Cette collaboration permet à Qualitas SA d'avoir accès aux derniers développements.

Les premières VEss ont été distribuées aux fédérations d'élevage en avril de cette année et le but du projet est le passage de toutes les évaluations génomiques à la méthode dite «single-step» dans les

années à venir. L'introduction de la procédure dite «single-step» se fera critère par critère.

Résultats des travaux pour les pertes en élevage

Bien que la plupart des développements en une étape aient été réalisés avec le caractère plus simple du ligament médian, l'équipe de projet de Qualitas SA a choisi, en accord avec la commission de recherche de la Communauté de travail des éleveurs bovins suisses (CTEBS), le caractère index des pertes en élevage pour une première mise en œuvre. Ce caractère n'a pas pu être évalué génomiquement avec la méthode en plusieurs étapes utilisée jusqu'à présent et représente donc une «carte blanche» pour la méthode en une seule étape. Les développements réalisés sur le caractère plus simple du ligament médian seront donc testés sur des critères plus complexes et les procédures d'une EVE de routine seront développées dans les nouvelles conditions de la méthode dite «single-step».

Les VEss initiales et provisoires pour ce caractère montrent que les animaux dont le génotype est désormais entièrement intégré dans l'évaluation présentent des changements des EVE plus importants que les taureaux testés ou les vaches sans

génotype. En même temps, les coefficients de détermination des mêmes animaux avec plus d'informations dans l'évaluation augmentent plus fortement que ceux des taureaux testés ou des vaches sans génotype.

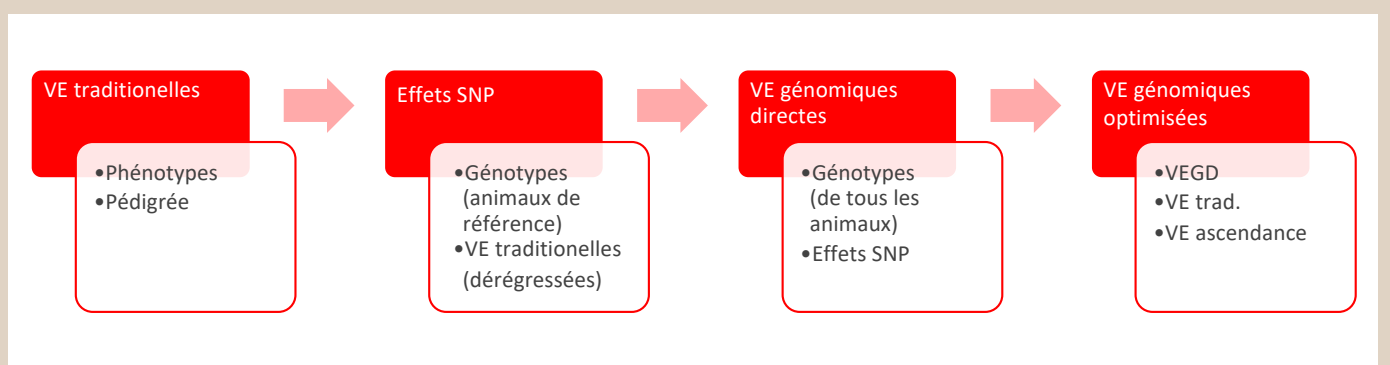
Sur la base de ces premiers résultats, on peut déjà dire qu'il faut s'attendre à des changements dans les listes des VE. Celles-ci concerneront surtout les jeunes taureaux et les vaches génotypés, car les taureaux testés ont déjà des VE très sûres et aucune nouvelle information directe n'interviendra pour eux dans l'évaluation avec l'introduction de la procédure dite «single-step». [10] ■

Les étapes de la sélection génomique en bref

La sélection génomique actuelle se déroule en quatre étapes:

1. Les valeurs d'élevage (VE) traditionnelles sont estimées sur la base des phénotypes et de l'ascendance.
2. Les VE traditionnelles sont ramenées à l'échelle phénotypique. Cette étape est appelée «dérégression» et évaluée avec les génotypes des taureaux de référence (généralement des taureaux testés). De cette manière, les effets de certaines localisations du génome sur les caractères sont estimés.
3. Ces effets sont appliqués à tous les génotypes existants et on estime des VE génomiques directes (VEGD).
4. Les VEGD sont mélangées aux VE traditionnelles. À partir de là, on calcule les VE génomiques optimisées (VEGO).

La méthode dite «single-step» intègre les informations des génotypes directement dans le système d'estimation utilisé jusqu'à présent pour les VE traditionnelles.



Conférence d'ICAR à Tolède

THOMAS DENNINGER, *swissherdbook*

Cette année, la conférence d'ICAR (Comité international pour le contrôle des performances en élevage) s'est tenue à Tolède (Espagne), à environ 30 minutes au sud de Madrid.

Outre des exposés sur les derniers changements en matière d'élevage et de contrôle des performances, l'accent a été mis sur l'échange d'expériences avec des collègues de l'étranger. L'Espagne, pays hôte de cette année, n'a pas manqué d'organiser la conférence dans le cadre magnifique de la vieille ville de Tolède.

Quo vadis l'élevage?

La conférence de cette année était principalement consacrée à la question de savoir dans quelle mesure différents systèmes de détention pourront exister à l'avenir et sur le rôle que l'élevage, entre autres, peut jouer dans ce contexte,

notamment celui du changement climatique (chaleur, sécheresse ou conditions météorologiques extrêmes).

Pablo Bernardos (représentant du ministère espagnol de l'Agriculture) a présenté l'élevage espagnol en se référant au thème de la conférence. Les systèmes d'élevage en Espagne sont aussi variés que le paysage, allant de l'élevage extensif de vaches allaitantes à l'exploitation laitière moderne, en passant par la production du célèbre jambon espagnol «Jamón Ibérico». L'élevage en Espagne est justement confronté depuis quelques années à des conditions climatiques extrêmes et doit réagir pour pouvoir continuer à produire avec succès des denrées alimentaires d'origine animale.

Utilisation des données des capteurs

Un autre thème déterminant a été la «mise en valeur» des données des capteurs pour le détenteur de bétail laitier. On s'efforce en permanence de transformer les grandes quantités de données en une forme utilisable par l'agricultrice et l'agriculteur, par exemple sous forme d'application web d'aide à la décision. Les données de santé, le comportement alimentaire, la détection des chaleurs, ainsi que la détermination du Body Condition Score (BCS) sont, entre autres, au cœur du développement. Les technologies modernes de capteurs telles que le podomètre, la technique de caméra, les capteurs de lait ou encore les micro-



La ville pittoresque de Tolède a attiré des centaines de personnes de la branche des animaux de rente en provenance du monde entier au congrès d'ICAR.

phones font l'objet d'un développement continu. Les données collectées doivent également être davantage échangées, afin que les données des fédérations d'élevage puissent par exemple être combinées avec celles des fabricants de robots ou de capteurs.

L'entreprise d'élevage Viking Genetics (Danemark) a présenté son système de caméra 3D qui permet d'enregistrer quotidiennement le BCS et la consommation d'aliments. Les premiers essais pratiques réalisés sur 808 vaches de la race Jersey se sont révélés prometteurs.

Accent sur l'efficacité du méthane et le climat

Comme on le sait, la réduction des émissions de gaz à effet de serre, y compris celles provenant de l'élevage laitier, est une préoccupation du législateur à

l'échelle mondiale (Accord de Paris sur le climat). Outre le travail d'information sur le rôle effectif des bovins dans ce contexte, un effort de la part du secteur est certainement à saluer.


Thuy Nguyen (DataGene, Australie) a montré dans son exposé qu'au cours des sept dernières années, un indice équilibré dans l'élevage a permis de réduire de 1.3 % les émissions de gaz à effet de serre, exprimées en équivalents CO₂ par kg de protéines.

Une sélection directe pour une production réduite de méthane est également possible. Elle est introduite depuis peu ou le sera dans un avenir proche comme valeur d'élevage «efficacité méthane» au Canada et en Espagne.

La valeur d'élevage canadienne pour l'efficacité du méthane, présentée par Brian Van Doormaal (Lactanet, Canada), est

représentée sous forme d'indice (moyenne 100, fourchette normale 85–115). Si la valeur de l'index augmente de 5 points d'index, on s'attend à ce que les filles d'un taureau produisent en moyenne 3 kg de méthane en moins par jour. Pour l'estimation de la valeur d'élevage, la production de méthane est d'abord estimée à partir des spectres infrarouges du lait (méthode d'analyse SuisseLab) et l'estimation de la valeur d'élevage est réalisée sur cette base. Pour les premiers calculs, les données de 500 000 vaches étaient disponibles. [14]

Plus d'informations
www.icar2023.es



Nouvelles

Famille de vaches avec 5 générations chez Elmi's à Goldingen

HUGO STUDHALTER, BRAUNVIEH SCHWEIZ

Dans l'exploitation Brown Swiss d'Elmar et Denise Büsser-Kuriger à Goldingen SG, on trouve une famille de vaches avec 5 générations issues d'Elmi's Jongleur Juliana EX91 9L.

Juliana est née en décembre 2011 et a présenté une famille d'élevage qui a obtenu 82 points. Sa performance de vie actuelle est de 85 493 kg de lait avec une bonne moyenne de 80 cellules somatiques.

Après Juliana viennent Blooming Berna VG89 3L (4e lact. 48 317 kg PV, 3.86 % MG + 3.75 % P), Phil Pina G+83 1re lact. (3e lact. 29 064 kg PV, 3.64 % MG + 3.34 % P), Nello Nikki G+81 (6 pesées 29.1 kg, 3.75 % MG + 3.27 % P) et son veau femelle Aiven Aurora (née 1.23).



Un programme varié à l'OLMA 2023

MICHAEL BLESS, Braunvieh Schweiz



Le public peut s'attendre à des compétitions intéressantes dans le ring.

L'OLMA de cette année aura lieu du 12 au 22 octobre. L'invité d'honneur sera cette année le canton de Zurich. La vente aux enchères de la race Brune et le concours d'élite des quatre races avec des vaches en provenance de toute la Suisse seront l'occasion de nombreuses attractions et de décisions passionnantes. Braunvieh Schweiz sera aussi cette année présente dans la halle des animaux. Profitez de l'occasion pour vous informer des actualités et des prestations de Braunvieh Schweiz.

Points forts des éleveurs de la race Brune

| | | | |
|----------|------------|------------|---|
| Dimanche | 15 octobre | 10h30 | 1 ^{er} concours national d'animaux Blüem et à sangle |
| Dimanche | 15 octobre | Après-midi | Concours de veaux |
| Mardi | 17 octobre | 12h00 | Vente aux enchères de la race Brune |
| Vendredi | 20 octobre | 12h00 | 21 ^e concours d'élite quatre races |
| Vendredi | 20 octobre | Après-midi | Présentation de vaches spéciales |

Plus d'informations

www.olma-messen.ch
 > Messen > OLMA



Alpin BS Noro Sg ALETSCH



CH 120.1477.3428.5 WEF ARF SDF SMF B2F B14F
 Nägeli Beat, Hasliberg Hohfluh
 geb: 06.09.21 KK: BB
 P: 3-3-2/82 BK: A2A2

| | | |
|------------|---------------------------------|--|
| NORO SG-ET | SWISSGENETICS | |
| | Herrenhof BS Norwin PHIL | |
| | Alpin BS Huray AROSA DL | |
| | Ø 5L 8591 kg 4.00% 3.36% 100 LP | |
| | LBE 93-85-91/91-93/91 3.L | |
| | LL 48 428 kg 4.05% 3.46% | |

| | | |
|------------------|-----|-------|
| BS23/GA 08.23 | | |
| GZW 120 | | |
| | +33 | -0.12 |
| | +38 | +0.03 |
| Pers. | | 106 |
| Fitness | | |
| ZZ | | 106 |
| MBK | | 111 |
| FBK | | 96 |
| ND | | 119 |
| Exterieur | | |
| GN | | 116 |
| Ra | | 111 |
| Be | | 110 |
| Fu | | 110 |
| Eu | | 125 |

Les jeunes taureaux actuels sont publiés à la page 22 de l'édition en langue allemande.

swissgenetics 

Verfügbar ab sofort

9.- / 34.- exkl. MWST

Vidéo explicative d'AGRIDEA concernant le nouveau schéma d'évaluation des EPL

ANNA-LOUISE STRODTHOFF-SCHNEIDER, Braunvieh Schweiz

Après l'introduction du nouveau schéma d'évaluation des épreuves de productivité laitière, y compris le remplacement du tableau à 9 champs par le tableau à 6 champs, AGRIDEA a publié une vidéo explicative sur son canal YouTube. La vidéo est divisée en cinq parties: introduction, teneurs en urée, teneurs en matière grasse, teneurs en protéines et ratio matière grasse / protéines. Quelques parties de la vidéo sont expliquées plus en détail ci-après.

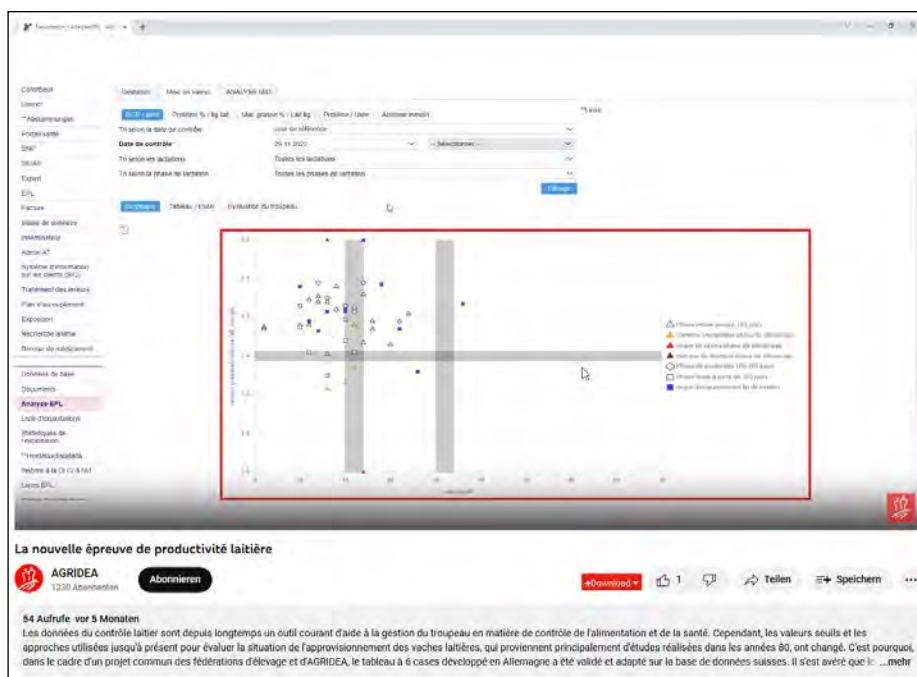
Teneurs en urée

Les valeurs seuils des teneurs en urée ont été réduites de 5 mg/dl à 15–25 mg/dl. Cette valeur peut être atteinte sans pertes de production et dans le cadre écologique. En ce qui concerne les teneurs en urée, il ne faudrait pas trop se concentrer sur l'animal individuel, mais plutôt considérer l'ensemble du troupeau.

BrunaNet permet de faire cette évaluation sous le point Analyse EPL ► Valeurs laboratoire ► Évaluation du troupeau. Celle-ci indique le pourcentage des animaux du troupeau qui présentent une carence en protéines ou un excédent. Si une de ces valeurs devait se monter à plus de 10 %, il faudrait adapter l'apport en protéines. Les valeurs individuelles sont toujours indiquées.

Teneurs en matière grasse et en protéines du lait

Les valeurs seuils des teneurs en matière grasse et en protéines du lait s'adaptent au rendement laitier car en cas de performances plus élevées, il y a un effet de dilution. Ces valeurs sont également indiquées dans BrunNet sous Analyse EPL ► Valeurs laboratoire dans les graphiques



AGRIDEA a créé une vidéo qui explique le nouveau schéma d'évaluation des épreuves de productivité laitière.

concernant les «Protéines % / lait kg» et «Matière grasse % / lait kg». Les valeurs seuils sont recalculées pour chaque animal lors de chaque contrôle laitier.

Ratio matière grasse / protéines

Le ratio matière grasse / protéines (RGP) est la valeur centrale du nouveau schéma d'évaluation. Sur le rapport de contrôle du laboratoire, il figure au-dessous des % de protéines. Cela permet de détecter les animaux souffrant d'une carence énergétique.


La valeur seuil est de 1.4. Les animaux ayant une valeur supérieure à la valeur seuil pourraient souffrir d'une carence énergétique. Si l'on compare le RGP avec P_{\min} (valeur seuil inférieure teneur en protéines) et G_{\max} (valeur seuil supérieure

teneur en matière grasse) en fonction du stade de lactation, on peut tirer des conclusions quant au risque de cétose de l'animal individuel. Le risque de cétose est indiqué par la lettre K au-dessous de la teneur en urée sur le rapport de contrôle du laboratoire. La lettre S signale une carence en structure et la lettre F signale un risque d'engraissement.

Les informations et propos des épreuves de productivité laitière doivent toutefois être comparés en plus avec d'autres données et informations: Body Condition Score (BCS), apparence générale de l'animal, consistance des fèces et ration du troupeau. Il s'agit donc seulement d'un indice et non d'une preuve qu'il existe par exemple un risque de cétose. ■

Vidéo YouTube

www.youtube.com
► La nouvelle EPL




Plus d'informations

www.braunvieh.ch ►
Exploitation ► EPL ► Nouveau schéma d'évaluation EPL



Plus d'informations

www.braunvieh.ch ► Exploitation ► EPL ► Agridea nouvelle interprétation du contrôle laitier



Nouvelle secrétaire à la réception

MAYA BURKHARD, Braunvieh Schweiz

Je m'appelle Maya Burkhard. J'aurai bientôt 55 ans et j'habite à Mettmensstetten, dans le beau district d'Affoltern. J'ai grandi dans l'exploitation laitière de mes parents à Grüt, Mettmensstetten. Aujourd'hui, l'exploitation est gérée par mon frère et ma belle-sœur.

Après l'école obligatoire et un apprentissage dans une banque, je suis allée deux ans en Suisse romande. J'ai travaillé à l'aéroport de Genève et c'est là que j'ai senti pour la première fois l'odeur du vaste monde. Je suis ensuite revenue dans le district d'Affoltern. J'ai alors débuté ma carrière à la Banque cantonale zurichoise,

laquelle a duré 27 ans. En tant que «frontiste», j'ai conseillé mes clients dans toutes les situations de vie et avec beaucoup de passion. Malheureusement, mon travail s'est de plus en plus éloigné de l'activité de conseillère pour se rapprocher de celle de vendeuse.

Mon souhait d'emprunter une nouvelle voie pour les dix dernières années de ma carrière professionnelle a mûri lentement mais sûrement. Je me réjouis de travailler pour Braunvieh Schweiz en tant que prestataire de services et je souhaite relever de nombreux défis passionnants à la réception de Zoug et au téléphone. ■



Maya Burkhard

Nouvelles

Le 22 octobre: une journée d'une grande importance!

MARKUS RITTER, PRÉSIDENT DE L'UNION SUISSE DES PAYSANS

Nous, familles paysannes suisses, exploitons 25 % de la surface du pays comme terres agricoles et 12 % comme pâturages d'estivage, ce qui correspond à un total de 1.5 million d'hectares. Or, nombre d'intérêts et de lois affectent notre propriété foncière: la politique agricole, le droit foncier rural, le droit d'affermage, la loi sur la chasse, les législations sur la protection de l'environnement et l'aménagement du territoire, la loi sur la protection des eaux ou la loi sur la circulation routière, pour ne citer que quelques exemples. Vu qu'il existe des directives qui nous concernent directement dans tous les domaines, il est du plus grand intérêt pour nous de pouvoir manifester nos préoccupations de manière directe et efficace.

Le 22 octobre, nous fixerons un nouveau cadre politique pour les quatre années à venir et, en fonction de la composition du Parlement, la politique sera favorable à l'agriculture, ou justement pas. Il est donc essentiel que nous participions aux élections avec tout notre environnement et que nous aidions également à mobiliser l'ensemble du monde agricole. Accrochez des affiches, postez quelque chose sur les réseaux sociaux, parlez de ces élections dans les associations et les organisations agricoles, renseignez-vous quant à la réception des documents puis demandez si le vote a déjà été effectué.

Il est important de mobiliser activement les agricultrices et agriculteurs, mais aussi les paysannes et, surtout, les jeunes. Dans tous les cantons, nous pouvons obtenir des sièges supplémentaires décisifs pour les rapports de majorité.



Markus Ritter

Messages WhatsApp

BRAUNVIEH 

079 452 16 09





Trois nouveaux collaborateurs du service externe programme d'élevage se présentent

Je m'appelle Cecilia Boggini et j'ai 26 ans. J'ai grandi dans le beau val de Blenio. Après le lycée, je me suis consacrée à ma grande passion qu'est l'agriculture. J'ai fait l'apprentissage d'agricultrice CFC en Suisse alémanique et directement après, j'ai commencé mes études des sciences agronomiques à Zollikofen. En février 2022, j'ai achevé mes études. Depuis mars 2022, je travaille en tant que coordinatrice des ventes dans la section marketing de Braunvieh Schweiz et à côté dans l'exploitation de mon oncle au Tessin. Pour début août, j'ai augmenté mon taux d'occupation chez

Braunvieh Schweiz, travaillant désormais en plus dans la section élevage.

Je suis très heureuse de pouvoir travailler au service externe programme d'élevage. En plus de mes tâches dans la section marketing, j'assumerai désormais la gestion des exploitations Bruna-Data et les conseils zootechniques, principalement au Tessin et au nord-ouest de la Suisse. Je me réjouis beaucoup de ce nouveau défi, des contacts personnels avec les éleveurs et de l'échange au sein de l'équipe programme d'élevage. ■



Cecilia Boggini

Je m'appelle Mathias Jud. J'ai 37 ans et j'ai grandi dans une exploitation de la race Brune dans le beau Neckertal dans le canton de St-Gall. Après l'apprentissage, j'ai travaillé dans une exploitation agricole en Suisse ainsi qu'au Canada. Ensuite, j'ai travaillé à la Landi en tant que chef du secteur agricole. En 2014, j'ai achevé la maîtrise. Depuis 2018, je gère avec ma famille l'exploitation de production laitière et d'élevage porcin de mes parents.

Le 1^{er} août 2023, j'ai commencé ma nouvelle activité de collaborateur programme d'élevage / conseils zootechniques. Mes tâches comprennent la gestion des exploitations Bruna-Data (sélection génomique, saisie des données sanitaires) ainsi que les conseils zootechniques, principalement en Suisse orientale. Je me réjouis de découvrir mes nouvelles tâches chez Braunvieh Schweiz et d'intéressantes discussions avec les éleveurs. ■



Mathias Jud

Je m'appelle Dario Zinsli. J'ai 28 ans et j'ai grandi dans l'exploitation de mes parents dans le Safiental dans le canton des Grisons. L'élevage est depuis des générations un élément majeur de notre exploitation. Il m'a passionné depuis mon enfance. De plus, j'aide les fédérations d'élevage régionales et cantonales à titre bénévole à développer l'élevage de la race Brune et je partage mes expériences avec elles. Certaines me connaissent de par mon travail d'expert DLC des années passées. Depuis l'été 2017, j'ai travaillé pour Braunvieh Schweiz en tant qu'expert de l'équipe DLC. Ce travail m'a permis de connaître encore mieux la diversité et les atouts de la vache Brune.

En raison de changements dans l'exploitation parentale, que je reprendrai dans un proche avenir, j'ai décidé d'accepter un nouveau défi qui me donne plus de flexibilité pour soutenir mes parents.

Mes tâches dans l'équipe programme d'élevage comprennent avant tout le suivi des régions Suisse orientale et Grisons. Je me réjouis beaucoup de mettre mes expériences et mon savoir-faire acquis au cours des années passées à la disposition de l'équipe programme d'élevage. J'espère pouvoir contribuer activement à l'élevage de la vache Brune. ■



Dario Zinsli



Walter Windlin, membre du comité de Braunvieh Schweiz.

«Aux côtés de la race Brune, quelle que soit la situation»

ROGER KEMPF, Braunvieh Schweiz

La famille Windlin gère une exploitation biologique à Kerns et passe l'été avec le troupeau de vaches Brunes sur l'alpage de Vorderstalden dans le Melchtal.

Les travaux en régie dans la région constituent une excellente activité annexe.

L'exploitation familiale est située à 780 m d'altitude, en zone de montagne 2. Depuis quelques années, des apprentis sont formés dans cette exploitation polyvalente. Cet éleveur passionné s'est engagé depuis des années en faveur de la vache Brune.

Exploitation bio avec alpage

Depuis 1994, les Windlin gèrent l'exploitation selon les directives bio. Lors des pics de travail en été avec les foins, l'alpage ainsi que les travaux en régie, il faut beaucoup de flexibilité et de savoir-faire de la part de tous les participants. «L'objectif est que les processus de travail ainsi que les vaches fonctionnent le plus simplement possible. Tout le monde devrait pouvoir tout faire», explique Walter. L'objectif est une vache racée de taille moyenne avec un bon pis. La famille

d'Alino Grexit EX92 (PIS 93) incarne très bien cet objectif. En moyenne sur 4 lactations, Grexit a produit 7522 kg de lait avec 4.03 % de matière grasse, 3.23 % de protéine et une persistance de 87. Une génisse issue de Grexit par Haegar et un veau par Bormio sont actuellement dans l'exploitation. La famille remonte ensuite à Nesto Glendora VG89 (PIS 91), puis à Zeus US Granola EX91 (PIS 92).

Walter participe volontiers à des expositions de bétail avec des animaux qu'il a élevés lui-même, et ce avec succès. Battaya G+83 (PIS 84), une fille de Zander, a remporté sa catégorie au printemps dernier lors de la très prestigieuse exposition jubilaire de Kerns. Battaya est issue de la puissante Rocki Bafos EX91 (PIS 93), qui elle-même descend de Bounce Bina EX92 (PIS 92).

Il y a actuellement aussi des gestations du taureau de monte naturelle Nemo, qui se trouvait dans une exploitation voisine. Nemo est issu de la combinaison Nello X Alino Aurelia EX93 (PIS 95). La grand-mère de Nemo est la célèbre Einstein Elke EX94 (PIS 95), qui a produit en 6 lactations une moyenne de 7590 kg de lait avec 4.33 % de matière grasse, 3.54 % de protéine et 42 cellules.

Grâce à la vente de bétail d'élevage, d'excellentes vaches quittent régulièrement l'exploitation. Ainsi, la vache Windlin's Rhythm Elena EX94 (pis 95) a fait sensation dans le ring des expositions. Walter est lui-même expert lors de divers concours d'automne. Cet éleveur passionné apprécie ces journées pour se perfectionner, nouer des contacts et en profiter pour avoir des discussions intéressantes.

Les atouts de la vache Brune au quotidien

«Dans une exploitation comme la nôtre, la vache Brune peut faire valoir tous ses atouts.» Le caractère calme, la fonctionnalité et la capacité d'adaptation lors des changements d'affouragement ainsi que la capacité à gérer des périodes de canicule en été sont les points forts de la race Brune. «Nous devons savoir apprécier ces atouts dans notre travail quotidien, car ils nous seront également utiles à l'avenir», explique l'éleveur convaincu par la Brune.

Chez les Windlin, l'âge au premier vêlage est de 28 à 32 mois. L'objectif est qu'il y ait à l'avenir davantage de génisses qui vêlent au printemps afin de répondre à la demande de bétail d'élevage pendant les mois d'été. «Une offre plus constante de vaches Brunnes tout au long de l'année a un effet positif sur le développement de la race», explique encore le chef d'exploitation.

Au comité de Braunvieh Schweiz pour représenter OW/NW

Au cours des dernières décennies, Walter a été actif dans différents comités pour la race Brune. Ses connaissances, ses nombreuses expériences au sein de comités, de comités d'organisation et en tant qu'expert de concours font de Walter un membre précieux au comité de Braunvieh Schweiz. Il y siège depuis mars 2022. Walter a remplacé Bruno Käslin et représente ainsi les cantons d'Obwald et de Nidwald. «On se sent vite à l'aise au sein du comité, où chaque opinion est respectée et discutée. J'apprécie beaucoup cela!», souligne cet éleveur passionné. Parmi ses tâches au sein du comité, il y a notamment l'expertise préliminaire pour la vente aux enchères de génisses lors du marché-concours de taureaux de Zoug. Deux points font partie de la philosophie et des idées du nouveau membre du comité:

- S'occuper de la vache Brune, même dans les périodes difficiles, et savoir apprécier ses atouts dans le travail quotidien!
- Avoir une attitude positive face à la race en combinaison avec un travail zootechnique ciblé, qui correspond au but d'élevage de l'exploitation! ■



Les vaches de la famille Windlin au pâturage.

Profil de l'exploitation

Windlin-Wettstein Walter, Haltenstrasse 46, 6064 Kerns

| | |
|-------------------------|---|
| Situation | Exploitation de base à Kerns à 780 m d'altitude Alpage de Vorderstalden dans le Melchtal à 1350 m d'altitude |
| Surface | Exploitation de base 18.5 ha de SAU |
| Branches | Production laitière, élevage de jeune bétail, économie alpestre Travaux en régie: pressage de balles d'ensilage à Kerns/Ramersberg auprès d'environ 35 exploitations |
| Cheptel | Hiver: 22 vaches, 25 têtes de jeune bétail Été: 33 pâquiers à Vorderstalden |
| Stabulation | 12 pâquiers à Blegi Rinderalp (exploitation partenaire) Vaches et génisses en stabulation libre avec logettes profondes |
| Taureaux d'IA | Adee, Collaps, Amir, Calino, Bormio, Juri, Seller, Nemo |
| Ø d'exploitation | 31.12.2022: 19 clôtures, 6898 kg lait, 4.38 % MG, 3.52 % P, 82 CS |
| Lait | ZMP, droit de livraison mensuel 12 500 kg |
| Affouragement | |
| Hiver | RTM: Ensilage 70 %, foin 20 %, maïs 10 %; aliment de démarrage dans l'aire d'affouragement, sels minéraux |
| Été | alpage |
| Main d'œuvre | Walter + Yvette Windlin-Wettstein, les enfants Natalie, Lina, Emely, Ivan (durant leur temps libre), les neveux Bastian et Severin (durant leur temps libre), apprenti |
| Activités | Groupement d'éleveurs: Comité 2005–2012 Fédération d'élevage OW: Comité 2008–2024 Bétail de Suisse centrale: Président 2012–2016 Exposition cantonale OW: Président du CO Expert de concours Braunvieh Schweiz: Comité depuis 2022 |





Myriam et Dominik Inauen-Neff avec une des superbes filles de Bender: Flora 83-87-85/86-84/85.

Tradition et progrès: le succès zootechnique en Appenzell

ROLAND EGGENBERGER, Braunvieh Schweiz

En 2022, Dominik et Myriam Inauen-Neff ont repris l'exploitation des parents de Dominik, Marlene et Toni, au-dessus d'Appenzell. C'est avec beaucoup de passion et de plaisir qu'ils gèrent l'exploitation laitière et l'élevage porcin. Grâce à un travail zootechnique de longue date, le père, Toni, a posé les bases du cheptel actuel.

La moitié des animaux sont inséminés avec des taureaux Brown Swiss sélectionnés. Il s'agit principalement de taureaux testés par la descendance et de quelques jeunes taureaux prometteurs. Grâce à la semence sexée, il est possible de promouvoir des lignées économiques et il y a toujours suffisamment de jeune bétail pour la remonte du propre troupeau. L'élevage se fait dans la propre exploitation. Les animaux passent l'été sur les alpages communautaires de Furgglen et de Fählen dans l'Alpstein. Le jeune bétail s'est toujours bien développé au cours des dernières années. Les Inauen ont ainsi pu constamment abaisser l'âge au premier vêlage, qui est actuellement de 28 mois. Lors de l'insémination du jeune bétail,

ils tiennent compte de l'alpage. L'âge au premier vêlage peut donc varier.

Vente aux enchères de bétail de boucherie procure des bénéfices

Le bétail d'élevage n'est que rarement vendu dans l'exploitation Inauen. Les vaches inadaptées ou plus âgées sont vendues via une vente aux enchères de bétail de boucherie située à proximité, à Appenzell. Ces dernières années, les Inauen y ont réalisé de solides recettes, ce qui leur a permis d'optimiser et de renouveler avec succès leur cheptel.

Bender laisse des traces

Dominik recherche de manière ciblée des vaches Brown Swiss équilibrées avec une

bonne fertilité et des membres solides. Le taureau Bender a particulièrement convaincu l'exploitation grâce à ses filles. Actuellement, cinq filles vèlées de Bender se trouvent dans l'exploitation Inauen. Ces animaux impressionnent par leurs excellentes mamelles, leur constitution robuste et leur production laitière supérieure à la moyenne. Grâce à la généreuse stabulation libre construite en 2001, les filles de Bender – malgré leur taille imposante – n'ont que très peu de difficultés.

Focus sur le bien-être des animaux

Afin d'améliorer encore le bien-être des animaux, les arceaux des logettes de la stabulation libre ont été remplacés. De



plus, deux ventilateurs verticaux ont été installés au printemps 2023 afin de rafraîchir efficacement les vaches en cas de températures élevées. Dominik attache également de l'importance à la bonne santé des onglons de ses animaux. Deux fois par an, il met ainsi la main à la pâte pour parer les onglons de toutes ses vaches.

Flexibilité dans le stockage du fourrage

Pour le stockage du fourrage, Dominik mise sur les balles d'ensilage, ce qui donne de la flexibilité à l'exploitation. Auparavant, les balles étaient pressées à l'aide de la propre presse. Mais lorsque cette dernière a pris de l'âge, Dominik a décidé de confier le pressage des balles à un entrepreneur de travaux agricoles. Pour éviter d'endommager le film des balles d'ensilage lors du déchargement depuis l'enrubanneuse et lors du transport, les balles sont amenées à l'exploitation sans emballage et enrubannées sur place.

Gestion efficace des surfaces

La plupart des surfaces de l'exploitation agricole se trouvent à proximité immédiate, ce qui permet une gestion efficace. Pour l'épandage du lisier, Dominik utilise un système de purinage par tuyaux avec rampe à pendillards. Cela lui permet de fertiliser la plupart des prairies directement depuis la ferme. L'épandage efficace et garantissant un gain de temps permet d'utiliser la rampe à pendillards dans plusieurs exploitations.

Fière participation aux concours

Le premier mardi d'octobre de chaque année, la famille Inauen participe à l'exposition cantonale sur la place de la brasserie à Appenzell. La traditionnelle inalte costumée avec quelque 30 vaches et 20 génisses est également au programme. En tant que membre du groupement d'éleveurs d'Appenzell, Dominik participe avec grand plaisir aux différentes expositions. Cette année, il a participé à l'exposition du 25^e jubilé du groupement d'éleveurs d'Appenzell avec Coba et Vanessa, deux filles de Calvin, et avec Mona, une fille de Lennox. ■



Déplacement à l'exposition automnale, avec le soutien d'amis et de la famille.

Profil de l'exploitation

Dominik et Myriam Inauen-Neff, Hinterfeldstrasse 6, 9050 Appenzell AI

| | |
|-------------------------|---|
| Situation | 890 m d'altitude, zone de montagne 2 |
| Surface | 26 ha de SAU |
| Cheptel | env. 31 vaches et 20 à 25 têtes de jeune bétail, 35 truies mères |
| Lait | Arnold Produkte AG, ramassage à la ferme |
| Affouragement | RTM: ensilage d'herbe, pulpe de betteraves sucrières, sels minéraux, aliment complémentaire au DAC (pâturation le matin pendant les mois d'été) |
| Ø d'exploitation | 2022: 25 clôtures 7886 kg de lait, 4.15 % MG, 3.54 % P, 82 CS |
| Taureaux d'IA | Adee, Amir, Brice, Pete, divers jeunes taureaux et env. 1/2 engraissement |
| Stabulation | Vaches en stabulation libre à logettes depuis 2001 avec salle de traite, jeune bétail en stabulation entravée |
| Main-d'œuvre | Dominik et Myriam (40 % activité accessoire), le père Toni (50 % activité accessoire) et la mère Marlene lors des pics de travail |



Brice: les attentes ont été dépassées

ANDREAS KOCHER, Braunvieh Schweiz

L'histoire à succès de Brice se poursuit. De nombreuses génisses exposées ont montré une excellente morphologie. Le fait que Brice fait partie de l'élite aussi en matière de fitness et de performances n'est pas dû au hasard.



Scherma Bender Brice-ET, CH 120.1313.8044.3, Éleveur: Marc Schertenleib, Vulliens VD.

Brice remonte à la vache probablement la plus influente de l'élevage de la race Brune, à savoir Premium Bonita. Durant les années 2002 à 2009, elle a donné le jour à dix taureaux qui ont parcouru le testage. Ses fils par Vido, que sont Bongolo, Beckham, Barthez et Bonito, étaient très populaires durant cette période. Bonita a obtenu de nombreux succès dans les expositions en tant que génisse. À cette époque-là, personne

n'aurait pensé qu'elle laisserait un jour des traces aussi durables.

Son premier veau était Arsene Beverly. Elle a engendré le taureau Glenn Blooming, qui a été utilisé avec succès sur le plan international. Avec Biver et Bays, d'autres taureaux testés performants ont suivi, qui ont été utilisés comme pères à taureaux. Avec Brice, la boucle est bouclée chez Marc Schertenleib. Ce fils de Bender (P: Biver) convainc à tous les niveaux.

Solide famille de vaches

Sa mère, Nelgor Brownell, classifiée VG85 (1^{re} lact.), a produit une moyenne de 12 229 kg de lait avec 5.20 % de matière grasse et 3.64 % de protéine sur deux lactations. Elle est issue de Big Boy Brownies VG85 (Ø 2L 11 474 kg avec 4.17 % de matière grasse et 3.75 % de protéine). Encore une génération plus loin suit Moiado Bassora EX91 (Ø 6L 11 196 kg, PV 90 802 kg



avec 4.36 de matière grasse et 3.58 % de protéine). Nesta Best, la mère de Biver et de Bays, est issue d'elle. Best a été classifiée EX93 et brille avec des performances très élevées. Sa performance de vie se monte à 61 240 kg avec 5.01 % de matière grasse et 3.87 % de protéine. Elle est donc une autre vache d'élite pour les teneurs issue de cette exploitation.

Sinatra Broly est éclipsé par son demi-frère Brice. Il a été placé en utilisation en même temps que Brice et convainc surtout au niveau des performances. Avec une VE lait de 1118 kg avec +0.09 % de matière grasse et +0.03 % de protéine, il obtient une valeur laitière de 140. Ces valeurs montrent que cette famille de vaches, qui a été très fortement utilisée par le biais de transferts embryonnaires, fonctionne avec différentes combinaisons.

Complet de la tête aux pieds

Brice est un géniteur laitier convaincant qui transmet une teneur en protéine positive et en même temps, il ne laisse aucun désir insatisfait en matière de fitness. Les VE cellules (104), persistance (108), fertilité (106) et résistance à la cétose (101) de ce taureau sont impressionnantes et permettent de l'utiliser également comme géniteur de fitness. Les vaches très calmes se laissent traire sans problème. C'est au moins ce que signale la VE tempérament (113).

Brice transmet une taille moyenne (105) ainsi que beaucoup de profondeur de flanc et de largeur de poitrine. Les pis longs sont dotés d'attaches arrière très hautes et larges. De plus, Brice transmet d'excellents ligaments médians, ce que confirme l'index pis de 123. Avec une VEG de 1382, il est en tête de ce palmarès après l'estimation des valeurs d'élevage d'août. L'aptitude à la traite et la longueur des trayons permettent des accouplements correcteurs. Avec un index de 94, la vitesse de traite est un peu plus lente. En outre, Brice transmet des trayons très courts (83), ce qu'il faut prendre en compte lors des accouplements.

Avec Best et Benji, deux fils de Brice ont déjà achevé le testage. Éventuellement, d'autres fils réussiront encore à franchir ce cap et pourront être placés en testage. Étant donné que Brice est disponible en



Abtop Brice Elena, CH 120.1578.8200.6, DLC 86 85 83/84 80 G+84,
1^{er} l. 2.02 7093 kg, 3.69 % MG, 3.31 % protéines, E/P: Hugo Abt, Rottenschwil AG.



ZROTZ Brice Vera, CH 120.1368.3229.9, E: Josef et Beat Zrotz, Hergiswil NW,
P: THREE-Salzgeber, Pany GR.

semence sexée en offre standard, il jouera certainement un rôle dans la prochaine saison d'élevage. Nous nous réjouissons de belles filles performantes et longévives de Brice.

Plus d'informations

www.swissgenetics.ch
➤ Race ➤ Brown Swiss





Mister OB Einar avec le propriétaire Martin Schrepfer, Wald ZH et la reine de la race Brune Alessia Sonderegger.

Le nouveau concept du MC de taureaux a su convaincre

JÖRG HÄHNI, Braunvieh Schweiz

Près de 10 000 visiteurs sur les deux journées ont visité la 132^e édition du marché-concours de taureaux de Zoug. Les avis sur le nouveau concept d'exposition ainsi que l'ambiance étaient très positifs.

Comme l'année précédente, 182 taureaux de race Brune de grande qualité ont pu être admirés.

Les 45 génisses et vaches destinées à la vente aux enchères ont atteint de très bons prix.

Le premier jour du marché-concours, 49 taureaux Brown Swiss (BS) et 133 taureaux Original Braunvieh (OB) ont été présentés. Trois experts BS et trois experts OB ont classé les taureaux: les jeunes taureaux le matin et les catégories seniors l'après-midi. Grâce au nouveau concept, les visiteurs ont pu assister pour la première fois à un classement public, transparent et commenté par les experts. Le transfert de l'étable à l'extérieur à l'heure de midi était bénéfique pour les taureaux.

Les 182 taureaux répartis en 25 catégories ont été jugés et classés dans deux rings. Le plus grand géniteur, le taureau BS Cowboy, affichait une hauteur au garrot de 167 cm et le géniteur le plus lourd, le taureau OB Beni, pesait exactement 1310 kg. Tous les taureaux ont reçu le prix du herd-book.

Élections des Misters et concours spéciaux

Le mercredi matin, les Misters juniors MC Zoug ont été élus: Phil Lionel de Patrick

Risi à Buochs NW a remporté le titre des Brown Swiss et Eros Ikarus d'Andrin Flükiger à Eptingen BL a remporté le titre des Original Braunvieh.

L'après-midi, l'élection des Misters seniors a eu lieu. Alino Gracer de Kevin Züger à Vorderthal SZ a remporté le titre des Brown Swiss et Valido Einar de Martin Schrepfer à Wald ZH a été élu Mister OB senior 2023.

Les médailles ont ensuite été distribuées. Cinq détenteurs de taureaux ont reçu une médaille d'or pour leurs taureaux (voir

tableau). En outre, 18 médailles d'argent et 43 médailles de bronze ont été décernées.

Le taureau OB Einar Loma d'Andreas Schläpfer à Wald ZH et le taureau BS Optimal Orkan de Martin Künzli à Dietschwil SG ont remporté le titre de Mister Génétique.

La coupe des exploitations a été dominée par l'Original Braunvieh: le titre est revenu à Alfred & Judith Anderegg à Meiringen BE devant les frères Winterberger, également à Meiringen, et Eugen Hitz à Trimbach SO.

Commerce de taureaux à la traîne mais prix corrects

Au cours des deux jours du marché-concours, 19 taureaux au total (contre 16 l'année précédente), soit un peu plus de 10 % (même chiffre que l'année précédente), ont été vendus pour un prix moyen de CHF 2916.– (contre CHF 3131.– l'année précédente). Le prix le plus élevé a été de CHF 4500.–.

Une vente aux enchères de qualité premium

Le jeudi après-midi, la vente aux enchères a attiré de nombreux éleveurs et visiteurs. Comme les années précédentes, la vente aux enchères a aussi été diffusée en livestream. Les enchères se sont donc également déroulées en ligne.

Le niveau de qualité des génisses et des vaches proposées à la vente était très élevé. Les acheteurs ont fait des offres engagées et les prix obtenus étaient extrêmement satisfaisants. Les 45 animaux présentés dans le ring – du jeune animal à la jeune vache fraîchement vélée en passant par les génisses en état de gestation avancée – ont tous trouvé preneur. Toutes catégories confondues, les prix se sont élevés à CHF 4552.– en moyenne (contre CHF 4703.– l'année précédente), ce qui a largement répondu aux attentes. Le prix le plus élevé a été atteint par Pamy, une fille de Palmer, avec exactement CHF 10 000.–. [44] ■

Plus d'informations

www.braunvieh.ch > Events
> MC Zoug



Avis sur le nouveau concept du MC de taureaux de Zoug

Cecilia Boggini, Braunvieh Schweiz

Braunvieh Schweiz a demandé aux gardes de taureaux et aux exposants leur avis sur le nouveau concept.

Josef Stark, chef d'étable

Le nouveau concept avec deux groupes de taureaux qui changent à midi a bien fonctionné. Il est préférable que les animaux restent moins longtemps à la barre. En revanche, j'ai moins apprécié la répartition des groupes dans le ring. Le déroulement était moins sûr que les années précédentes. Il y avait aussi trop de monde pour contrôler les présentateurs et les aider. Ma proposition serait de conserver le système avec deux groupes, mais de pointer les taureaux à la barre comme auparavant. Tôt le matin et à midi. Les gardes de taureaux devraient continuer à présenter les taureaux, sauf pour les prix spéciaux; cela serait également préférable du point de vue de la sécurité. Ainsi, la place du marché ne serait pas fermée aussi longtemps et les paysans qui veulent vendre leurs taureaux ne seraient pas occupés à les présenter.



Daniel Koch, garde de taureaux

C'est surtout le mercredi que le travail avec le nouveau système était plus important que les années précédentes. Nous avons eu un peu moins de temps libre. Lors de la présentation des taureaux, il y avait plus de monde dans le ring, ce qui signifie également un risque d'accident plus élevé. À mon avis, c'était mieux de pointer tous les taureaux le matin plutôt que dans le ring. Mais il est préférable que les taureaux ne restent pas dehors toute la journée.



Kevin Züger, exposant provenant de Vorderthal SZ

Le nouveau système n'est pas mauvais. Il ne peut être que bénéfique pour le bien-être des animaux, surtout en ces jours de forte chaleur. En tant que propriétaire, on ne peut plus autant regarder les animaux dans le ring, mais c'est bien de pouvoir présenter soi-même ses propres taureaux. Je trouve que le pointage dans le ring est meilleur qu'auparavant à la latte. Les gardes de taureaux ont été très serviables.



Ueli Haas, exposant provenant d'Obernau LU

Il est préférable que les taureaux soient présentés par leur propriétaire, car ils se connaissent déjà l'un l'autre. Mais c'est plus exigeant pour les agriculteurs du point de vue de l'organisation. Pour être à l'heure pour les premières catégories, il faut que quelqu'un d'autre s'occupe de l'étable et du travail à la ferme.



Le fait que les taureaux ne soient attachés qu'une demi-journée est un avantage pour le bien-être des animaux. J'ai également beaucoup apprécié le pointage des taureaux dans le ring, mais la vente des taureaux en pâtit.

S'inscrire maintenant au MC de Sargans

STEFAN HODEL, Braunvieh Schweiz

Le marché-concours d'hiver de taureaux de Sargans aura lieu cette année le samedi 10 décembre. Le MC de Sargans est organisé par la Société coopérative de la halle du marché de Sargans (SCHM) en collaboration avec Braunvieh Schweiz, Braunvieh St-Gall et l'Association des détenteurs de taureaux. La fédération cantonale Braunvieh St-Gall apportera son soutien pour l'acquisition des animaux de la vente.

Comme d'habitude, l'Association des détenteurs de taureaux présentera des groupes de descendance de taureaux de son programme.

Exigences

Sont admis les jeunes taureaux nés entre le 1^{er} juin 2022 et le 30 avril 2023. Les taureaux appartiennent à la classe A du herd-book et présentent un génotypage. En ce qui concerne les tares héréditaires, la réglementation est la même que celle du MC de Zoug. Les taureaux porteurs de tares héréditaires sont admis, à l'exception de l'arachnomélie (ARC). Les taureaux présentant une malformation reconnaissable (mâchoire inférieure raccourcie, un seul testicule, O1S, etc.) ne peuvent toutefois pas participer au marché des taureaux. Comme l'année précédente, aucune commission n'est perçue sur la vente des taureaux. Vous trouverez le règlement complet sur www.braunvieh.ch.

Classement commenté

Les taureaux sont classés et pointés le matin. Le classement est public et commenté par les experts. Par conséquent, les proprié-



Le MC Sargans est la plate-forme commerciale idéale pour les taureaux, les jeunes vaches, les génisses portantes et les veaux.

taires des taureaux doivent se tenir prêts pour la présentation. Pour la première fois, un Mister MC Sargans sera élu parmi les premiers de catégorie à l'issue du classement.

Admission au herd-book des bovins à viande

Les taureaux OB (âge minimum 10.0 mois) peuvent être appréciés en plus par Vache mère Suisse. L'admission au HBBV requiert au moins une valeur viande génomique de 112 ou plus élevée. Dès à présent, l'admission par Vache mère Suisse nécessite une demande écrite qui est à adresser au club de la race Brune (www.braunvieh.ch/Betrieb/Herdebuch/HB-Aufnahme/Downloads/Aufnahmeformular_Fleischrinderherdebuch). Les frais d'évaluation sont à la charge du mandant. Les taureaux OB

testés par la descendance avec une valeur viande de 110 (label G) sont reconnus par le herd-book des bovins à viande sans évaluation.

Inscription

L'inscription des taureaux est possible jusqu'au 15 novembre 2023 au plus tard. En tant que client BrunaNet, le mieux est d'utiliser ExpoNet. Il est également possible de s'inscrire par écrit ou par téléphone. Les inscriptions des animaux de la vente aux enchères doivent être adressées à Braunvieh St-Gall. ■

Plus d'informations

www.braunvieh.ch > Events
> MC de taureaux Sargans



Impressum

Équipe rédactionnelle

Jörg Hähni, Betr. oek. HWV, (modération)
Roman Zurfluh, administration
Andreas Kocher, service sélection
Cécile Schabana, service sélection
Anna-Louise Strodthoff-Schneider, service sélection
Ulrich Schläpfer, traductions, maquette
Sarah Widmer, estimation des valeurs d'élevage, Qualitas

Prix de l'abonnement

Fr. 30.- par an, étranger Fr. 55.-

imprimé en

suisse



Annonces industrie

Simon Langenegger
Ey 48, 3550 Langnau i. E.
Tél. 079 568 49 58
E-mail: simon.langenegger@schweizerbauer.ch

Annonces pour éleveurs

Braunvieh Schweiz
Inseratenverwaltung «CHbraunvieh»
Chamerstrasse 56, 6300 Zoug
Tél. 041 729 33 11
E-Mail: info@braunvieh.ch

Délai des annonces

3 semaines avant la parution

Tirage vendu

11 344 certifié WEMF

Imprimerie

Multicolor Print AG
Sandro Scherer
Sihlbruggstrasse 105a, 6341 Baar
Tél. 041 767 76 76
E-Mail: info@multicolorprint.ch

Dates d'expédition 2023

| | | | |
|----|-------|----|-----------|
| 1 | mardi | 24 | janvier |
| 2 | mardi | 21 | février |
| 3 | mardi | 21 | mars |
| 4 | mardi | 25 | avril |
| 5 | mardi | 23 | Mai |
| 6 | mardi | 18 | juillet |
| 7 | mardi | 22 | août |
| 8 | mardi | 19 | septembre |
| 9 | mardi | 24 | octobre |
| 10 | lundi | 18 | décembre |