

## Allevamento senza corna



# Famiglie d'allevamento



Adrian Arnold, Altdorf, membro del comitato Braunvieh Schweiz

# Ci prendiamo cura dei nostri animali, giorno dopo giorno.”

- la nostra agricoltura si caratterizza con l'elevato benessere degli animali.
- l'allevamento svizzero è un esempio per tutto il mondo.
- la Svizzera è l'unico paese che limita il numero di animali.

**BRAUNVIEH** 

Braunvieh Schweiz  
Chamerstrasse 56 | 6300 Zugo  
Tel. 041 729 33 11  
info@braunvieh.ch | www.braunvieh.ch



## “Senza corna” è di moda

La qualità della genetica senza corna non era sempre al livello attuale. Ciononostante, c'era una modesta richiesta di tori Brown Swiss senza corna già in passato. Attualmente è stato possibile raggiungere un livello soddisfacente presso questi tori, in particolare presso i tori Brown Swiss omozigoti senza corna. Ciò è particolarmente importante visto che molti contadini con l'intenzione di avere animali geneticamente senza corna si concentrano sui tori POS.

Le preferenze personali e l'obiettivo zootecnico sono sicuramente i motivi principali per decidersi pro o contro una selezione di animali geneticamente senza corna. Potrebbe anche darsi che questa pressione sia esterna all'agricoltura e che gli allevatori dovranno decidersi: tenere bovini con corna oppure bovini geneticamente senza corna.

Nel 2012, in Germania, gli allevatori di bovini e la politica si sono impegnati nella cosiddetta “Dichiarazione di Düsseldorf per il rafforzamento della selezione sull'assenza di corna presso i bovini” a intraprendere tutte le misure necessarie affinché lo scornamento meccanico non sia più necessario. Resta da vedere quale sarà l'impatto sugli allevatori svizzeri e in quale orizzonte temporale.

La futura sfida nella selezione della genetica senza corna sarà quella di poter lavorare con un numero sufficiente di linee e di recuperare nel medesimo tempo il “ritardo” rispetto alla genetica con corna. Select Star affronterà questa sfida in collaborazione con gli allevatori continuando a migliorare la qualità di tutti i caratteri dei tori geneticamente senza corna.



Urs Wichser  
Züchter Service SA / Sire Analyst Select Star

**BRAUNVIEH** 

Braunvieh Schweiz  
Chamerstrasse 56, 6300 Zug  
info@braunvieh.ch

## Sommario



- 4 Allevamento senza corna
- 6 I commenti dalla pratica
  
- 7 Nuove tare ereditarie
- 8 Famiglie d'allevamento maschili
- 9 Famiglie d'allevamento femminili
- 10 Revisione SVG decorso del parto
- 11 Dal Comitato
- 12 125 anni Braunvieh Schweiz  
i cantoni si presentano
- 14 Distinzioni nell'anno di gestione 2021
- 15 Nuove collaboratrici
  
- 16 Azienda Schmid, Lustdorf TG
- 18 Azienda Wyss, Dieterswil BE
- 20 Azienda Vogel, Schüpfheim LU
  
- 22 Iscrizione esposizione d'élite Olma
- 23 Concorso Olma dei giovani allevatori
- 24 La Bruna tra la gente

### Nell'edizione tedesca

- 41 Ricerca mastiti subcliniche
- 48 Vacche da 100 000 kg latte
- 59 Calendario delle manifestazioni

### In copertina:

Per concludere la stagione, la famiglia Stalder ha presentato la discendenza della razzatrice Nelli (81 punti) davanti all'impressionante panorama urano.

Foto: Adrian Arnold, membro del comitato, Braunvieh Schweiz

# Belle prospettive per l'allevamento senza corna

THOMAS WINDLIN, diplomato SSS, LBBZ Schluechthof

La maggior parte delle bovine Brown Swiss in Svizzera sono scornate quando sono ancora vitelle. In futuro, dal punto di vista politico ed etico, la selezione degli animali geneticamente senza corna diventerà sempre più importante. La qualità dei tori e delle vacche geneticamente senza corna si sviluppa in una direzione positiva.

Taddei Top TI Victor Doren di Martin Wallimann apprezza la vista sul lago Alpachersee. La figlia di Vigor P, classificata in prima lattazione con VG85, ha trasmesso il gene senza corna ai suoi due primi discendenti da O Malley e Apple.

I principali motivi per lo scornamento dei vitelli sono la tenuta in stabulazione libera, la riduzione del pericolo di incidenti per persone e animali e l'interesse degli acquirenti. Ci sono però anche vitelli che nascono senza corna. Questi animali geneticamente senza corna possono trasmettere questo carattere con i loro geni. L'assenza genetica delle corna è avvenuta con una mutazione genetica naturale. Il gene senza corna è trasmesso in modo dominante ed è stato possibile mantenerlo in questo modo. Oggi, questa assenza naturale delle corna è richiesta

più che mai. In differenti ambienti politici si discute su un divieto di scornare gli animali. Anche Bio Suisse ha già svolto un primo voto su un simile divieto. Grazie all'assenza genetica di corna è possibile tenere vacche senza corna senza dover fare un intervento sull'animale.

## Aumento della parte di prime inseminazioni

Nella stagione 2018, la parte di prime inseminazioni con tori Brown Swiss senza corna ammontava a 3.3 % (POC – portatore eterozigote: 2.7 %, POS – portatore omozi-

gote: 0.6 %). Nel 2021, questa parte è aumentata a 6.5 % (grafico 1). Ciò significa che ogni 15<sup>a</sup> vacca è stata inseminata con un toro POC oppure POS. Questo sviluppo è da attribuire soprattutto al toro Visor P. Il figlio di Viper raggiunge attualmente oltre 5500 inseminazioni ed è quindi il toro senza corna maggiormente utilizzato in Svizzera. Visor P è stato fortemente utilizzato nel 2021 come toro provato in progenie raggiungendo 1379 prime inseminazioni. Assieme a JJ-P (849 prime inseminazioni) ha portato all'aumento menzionato sopra. Anche differenti tori POS sono stati utilizzati con maggior frequenza – in particolare Vialo PP, Vesuv PP e Lockdown PP.

**Tabella 1: tori senza corna maggiormente utilizzati in Svizzera**

Toro	genotipo	n. BDTA	pedigree	annata	inseminazioni
Visor P	POC	DE 950731351.5	Viper P × Huxoy	2016	5692
Victor P	POC	CH 120.1233.6753.7	Viking P × Glenn	2016	3610
Versus P	POC	CH 120.1074.2286.3	Vasient P × Glenn	2015	2701
JJ-P	POC	CH 120.1388.9629.9	Huge SG × Viper	2020	1759
Vialo PP	POS	CH 120.1457.0486.0	Visor P × Vujo-P	2019	1335
Val SG PP	POS	CH 120.1377.9811.2	Victor P × Vasient P	2018	1226
Leon PP	POS	CH 120.1371.0303.9	Filomen P × Antonov	2020	1213
Viking P	POC	DE 947854560.1	Vigoray × Huray	2013	1146
Velmer P	POC	CH 120.1413.3337.8	Visor P × Fact	2020	1131
Vasient P	POC	DE 814717407.4	Vasir × Ace	2010	874

## I tori senza corna convincono nei caratteri di fitness

L'attuale offerta IA di Swissgenetics e Select Star conta un totale di 24 tori POC e POS, tutti nati negli anni 2015 a 2020. Nello stesso periodo sono nati 217 tori POF (geneticamente con corna) utilizzati attualmente. Nei grafici, questi tori sono suddivisi in gruppi composti da due annate consecutive. I grafici presentano

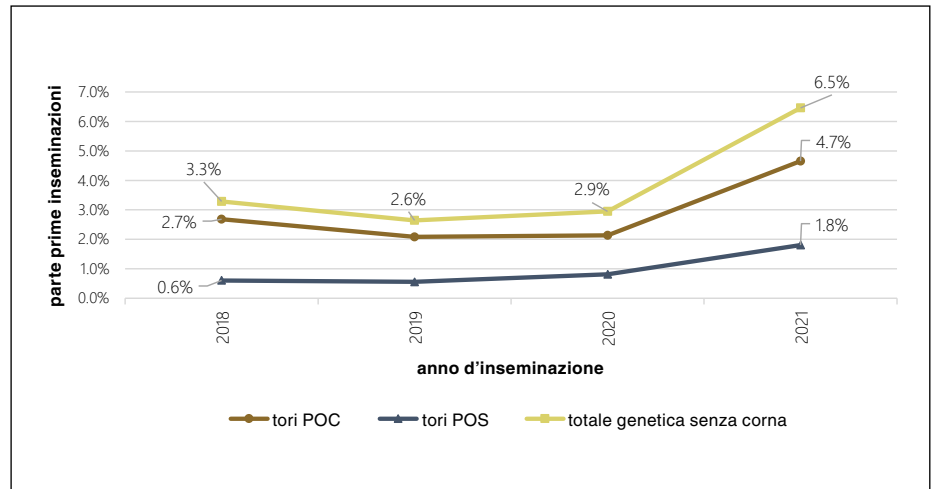


il valore mediano del gruppo (grafico 2 e 3). La genetica senza corna è attualmente migliore dei tori POF nel valore fitness (5 punti in più) e nella fertilità (5 punti in più). Nell'indice mammella, i tori senza corna, paragonati ai tori POF, sono in media inferiori di 6 punti indice. Nella produttività, i tori POC e POS hanno pure guadagnato terreno raggiungendo una media superiore di +23 kg rispetto ai tori con corna. La differenza nell'indice totale economico è minima: 1304 per i tori POC/POS e 1318 per i tori POF. Questa valutazione si basa sulla stima dei valori genetici di aprile 2022.

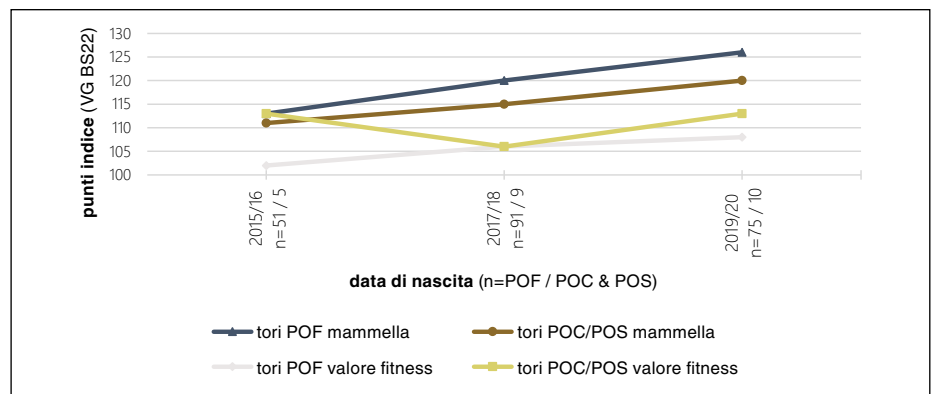
**Le tre principali linee**

I tre tori Vasient P, Viking P e Viper P si incontrano dopo massimo sei generazioni con il toro americano Redition P (nato nel 1985). Questo toro ha portato il gene dell'assenza di corna nella popolazione Brown Swiss grazie ad una mutazione naturale. Le tre linee hanno così tutte un ascendente comune. Ciononostante, non trasmettono le medesime caratteristiche. La linea "completa" è rappresentata dal toro Vasient P. I tori Versus P e Panda P sono discendenti diretti di Vasient P e giovani tori come Jester P, Olympic P oppure Bordo SG discendono pure da Vasient P. Stuppan's Gilberto Pilla, Jetway Jetwa oppure Bollhalder's Jan Larissa sono alcune delle bovine molto equilibrate nel pedigree dei tori della linea di Vasient P. Viking P è il toro che ha saputo migliorare maggiormente la morfologia dei suoi discendenti. Per esempio, con suo figlio Victor P da cui discende Filomen P e la generazione seguente con Lauro PP e il fratello germano Leon PP. Questi quattro tori possono competere bene con i tori POF per quello che riguarda la morfologia. Da osservare resta la produttività lattiera. La linea produttiva di Viper P si conosce soprattutto Visor P. In agosto 2021, Visor P è stato il primo toro provato in progenie a superare la soglia di 1500 ITE (attuale ITE 1393). Questo toro convince anche con un'ottima fertilità di 116 punti indice. Visor P ha già quattro tori distribuiti da Swissgenetics e Select Star. Veles P e JJ-P sono due tori da questa linea che hanno raggiunto un valore genetico latte di oltre +1000 kg. [4]

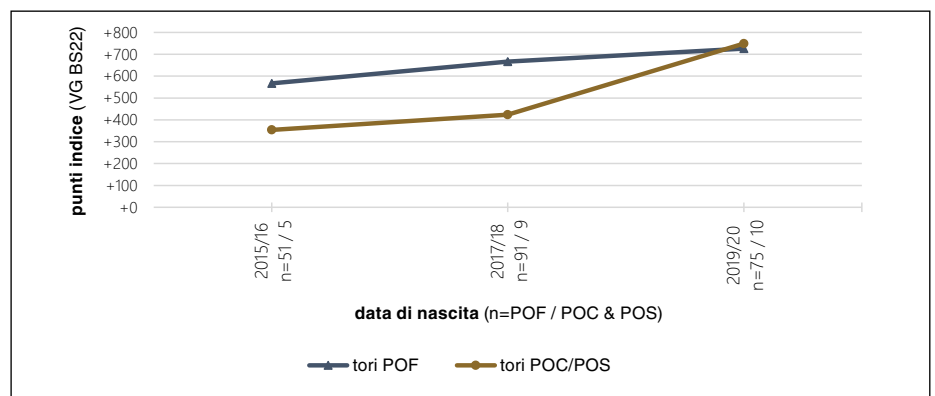
**Grafico 1: parte di prime inseminazioni con tori POC e POS**



**Grafico 2: paragone dell'indice mammella e del valore fitness dei tori POF con i tori POC/POS**



**Grafico 3: paragone del valore genetico latte kg dei tori POF con i tori POC/POS**



Liste Top a pagina 8 nell'edizione tedesca CHbraunvieh 06/2022.

**Ulteriori informazioni**  
[www.swissgenetics.ch](http://www.swissgenetics.ch)  
 > Razza > Brown Swiss

**Ulteriori informazioni**  
[www.selectstar.ch](http://www.selectstar.ch)  
 > Genetica > Genetica senza corna



# I commenti sul tema allevamento senza corna

THOMAS WINDLIN, diplomato SSS, LBBZ Schluethof

I risultati da un sondaggio presso 400 allevatori BS presentano la seguente immagine: poco più della metà degli allevatori utilizzano la genetica senza corna. I motivi a favore e contrari sono presentati in questo articolo.

**D**urante la mia formazione ad agrotecnico SSS al Schluethof, nell'ambito del lavoro di diploma "Allevamento con genetica senza corna – ieri, oggi e domani", ho svolto un sondaggio online rappresentativo sull'allevamento della genetica senza corna nella direzione zootecnica Brown Swiss. Braunvieh Schweiz ha sostenuto questo sondaggio al quale hanno partecipato circa 400 interessati.

## Le risposte al sondaggio

Le aziende partecipanti rappresentano bene la struttura delle aziende della razza Bruna in Svizzera. 56% delle aziende tengono le loro bovini in stabulazione libera. Circa 53%, poco più della metà, hanno indicato di utilizzare la genetica senza corna. Alcuni allevatori del restante 47% hanno aggiunto di voler utilizzare la genetica senza corna in un futuro. Gli argomenti per l'utilizzo della genetica senza corna sono evidenti: nessun intervento con anestesia sul giovane vitello, riduzione del pericolo di incidenti per animali e persone, nessun costo e



Victor Halla P di Adrian Annen, Zugo, è la madre di tori Halano P, il figlio senza corna di Calano. Halano P presenta dei valori genetici GA molto promettenti e questo inverno dovrebbe entrare nell'impiego di testaggio presso Swissgenetics.

lavoro per lo scornamento sono i motivi principali. Anche l'attuale politica con il divieto di uno scornamento presso Bio Suisse è stato menzionato, proprio come

la concorrenzialità rispetto alle altre razze lattifere oppure un ulteriore argomento di vendita. Un argomento decisivo è la reputazione dell'agricoltura. Se i vitelli non sono più scornati, ma nascono senza corna si raggiunge un maggior riconoscimento influenzando positivamente sull'immagine dell'agricoltura svizzera presso la popolazione.

Gli allevatori che non utilizzano la genetica senza corna hanno ordinato gli argomenti contro un allevamento senza corna secondo la loro ponderazione. Principalmente si critica l'assenza della genetica desiderata tra i tori senza corna. Potenziale per un miglioramento è visto soprattutto nella morfologia. Anche l'autodifesa degli animali e la tradizione sono argomenti menzionati. [10]

## Lo stato dell'allevamento senza corna presso Swissgenetics



Swissgenetics si impegna a sviluppare la selezione della genetica senza corna. La razza Bruna non deve avere uno svantaggio rispetto alle altre razze in caso di una decisione politica futura su una riduzione dello scornamento. I profili dei tori senza corna devono essere paragonabili con i tori con corna. In caso contrario non riusciranno ad affermarsi sul mercato e non contribuiscono allo sviluppo zootecnico. Lo scorso anno abbiamo acquistato sei tori senza corna – quattro eterozigoti e due omozigoti. I due razzatori omozigoti Leon PP e Lockdown PP sono attualmente molto richiesti. Anche negli accoppiamenti sotto contratto puntiamo maggiormente sulla genetica senza corna.

Enrico Bachmann  
Sire Analyst BS e OB

# Due nuove tare ereditarie nella popolazione Brown Swiss

ANNA-LOUISE STRODTHOFF-SCHNEIDER, Braunvieh Schweiz

Ogni posizione nel genoma esiste in due esemplari chiamati alleli. La maggior parte dei difetti ereditari devono essere presenti in entrambi gli alleli della rispettiva posizione del genoma per esprimersi come tara ereditaria (trasmissione omozigote monogenica). Ogni discendente ottiene un allele dal padre e l'altro dalla madre. Per avere una tara ereditaria, il gene difettoso deve essere quindi trasmesso sia dal padre, sia dalla madre.

## La trasmissione ereditaria spiegata all'esempio OH1

Ciò è il caso per la cecità presso la OB (OH1). Il gene deve essere trasmesso ai discendenti dal padre e dalla madre. Questo discendente omozigote (O1S) mostra quindi la tara ereditaria – la cecità. Se ottiene l'allele difettoso solo da un genitore diventa portatore della tara ereditaria (O1C).

Contrariamente alla maggior parte delle tare ereditarie, i portatori omozigoti OH1 sono sostanzialmente vitali. Si sconsiglia vivamente di allevare con tori O1S – soprattutto in monta naturale – visto che tutti i discendenti saranno portatori del difetto genetico.

## Monitoraggio delle tare ereditarie

Grazie al nuovo chip LD SWISScow, Qualitas SA e l'istituto genetico dell'università di Berna sono in grado di effettuare un dettagliato monitoraggio delle tare ereditarie. In questo modo è stato possibile trovare due nuove tare ereditarie nella popolazione Brown Swiss.

## BH14

BH14 è l'abbreviazione per Braunvieh aplotipo 14. Nello stato omozigote porta ad un aborto embrionale precoce. Ciò significa che un embrione che ottiene dai genitori i due alleli difettosi non supera le prime settimane di gestazione. Animali portatori, che hanno quindi solo un



Questo animale (età poco più di sei mesi) è un portatore omozigote della tara displasia renale. In particolare, si notano gli unghioni lunghi, il mantello arruffato e il cattivo sviluppo.

allele difettoso, non presentano restrizioni. Quando si accoppiano due animali portatori, 25 % degli embrioni periranno nei primi tre mesi di gestazione, 25 % dei discendenti saranno liberi dalla tara, 50 % dei discendenti saranno portatori contrassegnati con B14C. questa tara ereditaria ha una frequenza allelica di 3 % nella popolazione maschile e 4 % in quella femminile. In Svizzera, BH14 è stato trasmesso dai tori R Hart Christians Ace e R Hart TC Denmark.

## Displasia renale

La seconda tara ereditaria scoperta nella popolazione Brown Swiss è la displasia renale. Questo difetto è stato originariamente scoperto nella popolazione della Grigia Alpina. Da due anni, il marcatore è utilizzato di routine nella selezione genomica permettendo un'analisi di tutta la

popolazione. Il difetto è così stato trovato anche nella Brown Swiss e nella Original Braunvieh. La frequenza è di circa 1 % per entrambi le popolazioni. Inizio 2022, nell'ambito della selezione genomica, è stato possibile scoprire un animale omozigote.

Animali portatori omozigoti – entrambi gli alleli sono difettosi – hanno un disturbo delle funzioni renali e presentano come sintomi un cattivo sviluppo, il mantello arruffato e una crescita eccessiva degli unghioni. Animali portatori sono contrassegnati con RXC. Si rinuncia ad una dichiarazione degli animali senza questo difetto.

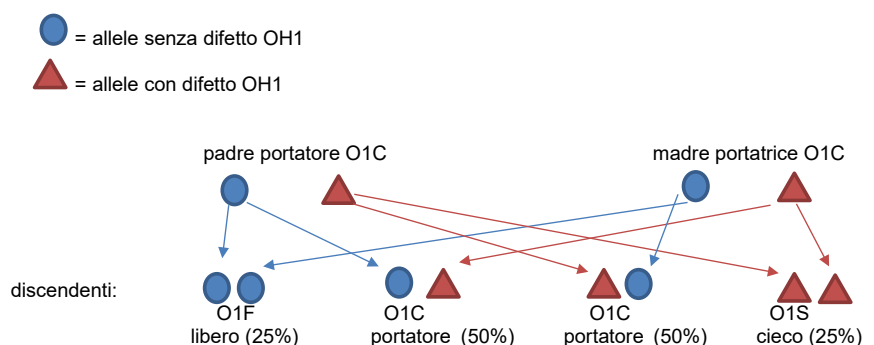
**Ulteriori informazioni**

[www.braunvieh.ch](http://www.braunvieh.ch)

➤ Razza ➤ Genomica



**Figura 1: trasmissione di una tara ereditaria con trasmissione omozigote monogenica all'esempio della cecità presso la OB (OH1)**





# Delle vere feste di agricoltori

STEFAN HODEL, Braunvieh Schweiz

In aprile si sono tenuti gli apprezzati concorsi per famiglie d'allevamento e per i premi di custodia. Questa primavera, è stato possibile valutare una famiglia d'allevamento maschile e quattro premi di custodia.

La partecipazione è stata in parte travolgente e dimostra l'interesse e l'importanza di questi eventi.

Per la prima volta, il risultato complessivo della valutazione non è più suddiviso in una classe di qualità.

Quest'anno, il numero di iscrizioni era piuttosto modesto con una famiglia d'allevamento maschile e quattro premi di custodia (vedi sviluppo nella tabella 1). La presentazione di un premio di custodia oppure di una famiglia d'allevamento maschile è di grande interesse per allevatori, visitatori e offerenti di genetica. Questo interesse è stato ben dimostrato con il numeroso pubblico presente sulle piazze espositive.

L'ingaggiata famiglia di allevatori di Alfred e Judith Anderegg, Meiringen BE, ha perfino presentato una famiglia d'allevamento femminile, un premio di custodia e una famiglia d'allevamento maschile!

## Famiglia d'allevamento maschile Runzli OB

L'unica famiglia d'allevamento maschile presentata quest'anno era attesa con impazienza. Nel 2018, la famiglia Anderegg presentò il premio di custodia di Roy Runzli valutato con buoni 58 punti. Quest'anno è stato possibile riunire 27 discendenti (5 manze gravide e 22 vacche dalla prima alla quarta lattazione) e presentare una famiglia d'allevamento. I discendenti di Runzli sono molto produttivi e producono latte di qualità. La famiglia raggiunge il punteggio massimo per i caratteri valore latte (118) e VG proteine percento (+0.22). La debolezza delle figlie di Runzli è nettamente la fertilità (VG 84) alla quale bisogna prestare particolare attenzione durante la pianificazione degli

accoppiamenti. Il gruppo ha convinto con degli ottimi arti e conferma la nota di classificazione DLC di 83.1 punti. Telaio, bacini, mammella e soprattutto l'impressione generale erano invece poco uniformi. La famiglia d'allevamento maschile di Runzli ha infine raggiunto un risultato di 73 punti.

Le informazioni dettagliate sono riassunte nella tabella 2 a pagina 13 nell'edizione tedesca.

## Premio di custodia Einar OB

I quattro premi di custodia presentati quest'anno differivano nettamente nella produzione e nella morfologia. I punti per i valori intrinseci sono stati assegnati in base all'indice totale economico. La considerazione dei singoli valori genetici permette una migliore valutazione del pacchetto totale, anche se in parte sono presenti solo poche figlie in lattazione.

Uno dei premi di custodia più impressionanti degli scorsi anni è stato presentato dalla famiglia Schrepfer, Wald ZH, con il toro Einar.

Einar è un figlio di Valido dalla conosciuta Wendel Elma EX95. Le sette figlie in lattazione hanno saputo confermare il valore genetico mammella di 129. Le giovani vacche erano molto forti soprattutto nei caratteri profondità mammella, altezza quarti posteriori e larghezza quarti posteriori e hanno raggiunto 13 dei 14 punti possibili. La presentazione di ben 43 discendenti dal proprio allevamento ha mostrato una uniformità vista raramente negli scorsi anni. L'eccezionale insieme di questo premio di custodia è stato ricompensato con un punteggio totale di 61 punti.

Le informazioni dettagliate sui premi di custodia sono riassunte nella tabella 3 a pagina 13 nell'edizione tedesca. [12]



Tabella 1: Lo sviluppo delle famiglie d'allevamento maschili e dei premi di custodia

Anno	2022	2021	2020	2019	2018	2017	2016	2015	2014	2013	2012	2011	2010	2009	2008	2007
FA maschili	1	2	-	1	2	6	0	0	1	6	2	2	9	5	6	1
Premi custodia	4	7	-	13	6	11	7	9	4	14	2	6	6	9	11	12



# Famiglie d'allevamento preziose

STEFAN HODEL, Braunvieh Schweiz

Otto esperti di Braunvieh Schweiz hanno potuto valutare 220 famiglie d'allevamento femminili (180 BS, 37 OB, 3 JE). Le numerose discendenze mostrano che gli espositori allevano con le loro bovine più redditizie e geneticamente pregiate. Da quest'anno termina la suddivisione in classi di qualità.

La presentazione di una famiglia d'allevamento è sempre un momento importante per gli espositori che mostrano così il loro orgoglio professionale e la gioia, il legame e la convinzione per la loro razza. La stagione è iniziata per la seconda volta già metà marzo – un periodo che si è ben affermato sia per i lavori amministrativi preliminari, sia per gli allevatori. Questo inizio stagione sarà mantenuto anche negli anni a venire. In questo modo si garantisce il termine della stagione di valutazione alla fine di aprile. Il lieto sviluppo delle famiglie d'allevamento femminile è ritenuto nelle tabelle 1 e 2.

Le famiglie d'allevamento delle bovine BS Fantastic Fara di Norbert von Rickenbach, Steinerberg SZ e Anthony Arosa di Reto Enz, Neuägeri ZG hanno raggiunto con 91 punti la migliore valutazione della stagione 2022. Kriss Adina di Christian Portmann, Obernau LU è stata la famiglia Original Braunvieh con il miglior punteggio (85 punti).

## Il pacchetto complessivo deve essere corretto

Determinanti per la valutazione di una famiglia d'allevamento sono la produttività lattiera (valore latte), il contenuto di proteine, la salute della mammella, la



Fantastic Fara di Norbert von Rickenbach, Steinerberg SZ, ha raggiunto un eccezionale risultato con 91 punti.

persistenza, la fertilità e la morfologia. Nella Original Braunvieh si valuta anche la muscolosità. Il punteggio raggiunto è un'ottima indicazione per la redditività di una famiglia. Sulle piazze espositive si nota solo la morfologia di una famiglia. I commenti e le spiegazioni dettagliate dell'esperto sono informazioni importanti per valutare l'insieme. Per la produttività (massimo BS 45, OB 40 punti) sono stati assegnati da 20 a 43 punti (Ø 31). Per la morfologia (massimo BS e OB 50 punti) sono stati assegnati da 34 a 49 punti (Ø 41).

Le discendenze delle razzatrici Fantastic Fara della famiglia von Rickenbach, Steinerberg SZ, e Salomon Marina di Karl Alpiger, Alt St. Johann SG, con 49 punti, hanno raggiunto la miglior valutazione per la morfologia. I migliori valori intrinseci sono stati raggiunti dalle famiglie di Anthony Arosa e Anibal Fabiola con 43 punti. Entrambi le discendenze provengono dalla stalla di Reto Enz, Neuägeri ZG. I dettagli sulle famiglie d'allevamento femminili si trovano nella tabella 3 da pagina 18 dell'edizione tedesca. [16] ■

**Tabella 1: Lo sviluppo delle famiglie d'allevamento femminili**

Anno	2022	2021	2020	2019	2018	2017	2016	2015	2014	2013	2012	2011	2010	2009	2008	2007	2006
numero	220	280	–	206	215	175	191	180	146	191	210	188	163	222	227	188	147

**Tabella 2: Ripartizione delle famiglie d'allevamento femminili per cantone**

Cantone	SG	SZ	LU	ZH	AR	BE	UR	TG	GR	OW	NW	ZG	GL	AI	AG	VS	Totale
numero	49	34	23	16	15	13	13	12	11	8	7	7	6	3	2	1	220

# Revisione SVG decorso del parto di Vacca Madre Svizzera

SOPHIE KUNZ, Qualitas

Le stime dei valori genetici sono costantemente verificate e adattate per poter mettere a disposizione degli allevatori dei valori genetici sempre più precisi. Con la nuova revisione della stima dei valori genetici decorso del parto di Vacca Madre Svizzera è stato possibile introdurre il carattere durata di gestazione per l'utilizzo di bovini da carne sul bestiame lattiero (indicazione Dairy).

Gli scorsi anni è stato possibile adattare i caratteri di svezzamento e di macellazione nella SVG per Vacca Madre Svizzera. Ora è avvenuta la revisione per la SVG dei caratteri di nascita. Questi adattamenti sono avvenuti dopo una revisione generale dei processi e in seguito alla nuova stima dei parametri genetici e dei modelli, in considerazione delle esigenze degli allevatori e delle collaborazioni internazionali. Un altro importante aspetto era l'ottimizzazione della base per un ampliamento della SGV genomici per i bovini da carne.

## Fenotipo – dati di nascita

La base per la stima dei valori genetici per i caratteri di nascita di Vacca Madre Svizzera è formata dai dati registrati sulle aziende: peso alla nascita (kg) e decorso del parto (1–4). I valori per il decorso del parto sono stati trasformati ( $\times 100$ ) per ottenere un campo simile a quelli dei caratteri peso alla nascita e durata di gestazione. Inoltre, si utilizza ora una scala inversa. Valori elevati nella SVG rappresentano ora dei parti facili (300 = nessun aiuto, 200 = leggero aiuto, 100 = forte aiuto o parto cesareo). Per l'utilizzo di tori da carne sul bestiame lattiero si considera

inoltre la data di copertura per poter calcolare la durata di gestazione (giorni).

## Modelli

I valori genetici sono stimati con i cosiddetti modelli genetici lineari. Con questi modelli si cerca di differenziare il meglio possibile tra gli effetti dell'ambiente e gli effetti genetici (valori genetici) degli animali. In un primo passo si definiscono i caratteri per la selezione (tabella 1).

L'anziano modello di Vacca Madre Svizzera distingueva solo i tipi d'utilizzo Beef e Dairy valutati in un modello a sei caratteri. Ora, la valutazione avviene in due modelli indi-

Figura 1: effetto valutazione Dairy



Tabella 1: caratteri per la stima dei valori genetici dei caratteri di nascita di Vacca Madre Svizzera

Tipo d'utilizzo	carattere
Tenuta di vacche madri – Beef	decorso del parto diretto decorso del parto materno peso alla nascita diretto peso alla nascita materno
Tenuta di lattifere – Dairy	decorso del parto diretto peso alla nascita diretto durata di gestazione diretto

Tabella 2: parametri genetici dei caratteri di nascita

$h^2/\text{corr.gen.}$	$DPd_{\text{dairy}}$	$PNd_{\text{dairy}}$	$DGd_{\text{dairy}}$
$DPd_{\text{dairy}}$	0.11	-0.68	-0.31
$PNd_{\text{dairy}}$		0.20	0.38
$DGd_{\text{dairy}}$			0.53

DP: decorso del parto, PN: peso alla nascita, DG: durata di gestazione, d: diretto  
La diagonale rappresenta le ereditabilità e l'anti diagonale le correlazioni genetiche dei caratteri.

pendenti (Beef, Dairy) permettendo una migliore distinzione tra i tipi d'utilizzo. La valutazione avviene con una valutazione a più razze. Un animale è considerato nella valutazione Beef o Dairy secondo la federazione d'allevamento alla quale è affiliata l'azienda di nascita. In questo articolo si discute la valutazione Dairy – vale a dire l'utilizzo di bovini da carne sulle lattifere.

### Parametri genetici

Dal modello nella figura 1 sono stimati i parametri genetici rappresentati nella tabella 2.

Sulla diagonale della tabella 2 troviamo le ereditabilità e sull'anti diagonale le correlazioni genetiche. Le ereditabilità per la

durata di gestazione per Dairy corrispondono bene con i valori dai modelli delle valutazioni per le lattifere. Le correlazioni genetiche tra decorso del parto e peso alla nascita sono negative. Ciò significa che con l'aumentare del peso del vitello aumenta anche il rischio di un parto difficile.

I dati di nascita, il pedigree e i parametri genetici sono i dati utilizzati per la stima dei valori genetici. Bisogna notare che la direzione dei valori genetici di Vacca Madre Svizzera per i caratteri peso alla nascita e durata di gestazione è opposta a quella dei fenotipi. Più il valore genetico peso alla nascita è elevato, più il peso alla nascita sarà leggero e più aumenta

il valore genetico durata d'utilizzo, più diminuisce la durata di gestazione.

Con questo modello ottimizzato di Vacca Madre Svizzera, la selezione genomica per i caratteri di nascita ottiene una migliore situazione di partenza. Nel libro genealogico per le razze da carne è iniziata la selezione genomica per la razza Limousin. Per i caratteri di nascita Beef si pubblicano dei valori genetici genomici da aprile 2022. Per i caratteri di nascita Dairy, con una popolazione di riferimento con meno di 1000 animali, non è ancora possibile pubblicare dei valori genetici genomici. [26]

## Comunicazioni dalla direzione e dal comitato

- Recentemente si sono tenuti i tradizionali incontri primaverili con la IGBS, la federazione OB e i tenitori di tori. Sono stati discussi i seguenti temi:
  - IGBS: retrospettiva IGBS-Night, retrospettiva BRUNA, strategia Braunvieh Schweiz, pubblicazione dei difetti genetici, poster vacca bruna, congresso mondiale e viaggio degli allevatori.
  - Federazione OB/tenitori di tori: retrospettiva BRUNA, pubblicazione dei difetti genetici, retrospettiva mostre di famiglie d'allevamento, mercato dei tori Sargans e partecipazione OB alla DLC.

### Dalla seduta del comitato del 2 giugno 2022

- Il comitato è stato informato sul piano finanziario 2022-2027.
- L'assemblea dei delegati 2023 si terrà mercoledì, 5 aprile 2023 alla Waldmanhalle a Baar.
- Il comitato si è pronunciato in favore per una soluzione comune con le altre organizzazioni d'allevamento per una nuova gestione dei siti in ArgusQ e ha accordato un credito a questo scopo.
- Il comitato ha approvato un credito supplementare per il sostegno del

programma sanitario di base del servizio sanitario bovino (SSB). Questi fondi andranno alle prime cento aziende di Braunvieh Schweiz iscritte. La visita del veterinario dell'effettivo in queste aziende è cofinanziata una volta con CHF 200.

- Il comitato ha approvato il regolamento del mercato dei tori di Sargans. Il limite d'età dei tori è stato ampliato di un mese. Il regolamento si trova su [www.brauvieh.ch](http://www.brauvieh.ch).

### Impressum

#### Equipe redazionale

Jörg Hähni, direzione  
 Roman Zurfluh, amministrazione  
 Martin Rust, dipartimento selezione  
 Cécile Schabana, dipartimento selezione  
 Anna-Louise Strodthoff-Schneider, dipartimento selezione  
 Ulrich Schläpfer, traduzioni, impaginazione

#### Abbonamento

Fr. 30.– per anno, estero Fr. 55.–

stampato in

svizzera 

#### Inserzioni industriali

Simon Langenegger  
 Ey 48, 3550 Langnau i. E.  
 Tel. 079 568 49 58  
 E-mail: lasim-inserate@gmx.ch

#### Inserzioni per allevatori

Braunvieh Schweiz  
 Amministrazione inserzioni su «razzabrunaCH»  
 Chamerstrasse 56, 6300 Zugo  
 Tel. 041 729 33 11  
 E-mail: info@braunvieh.ch

#### Termine d'inserzione

3 settimane prima della pubblicazione

#### Tiratura venduta

11 613 attestazione WEMF

#### Stampa e spedizione

Multicolor Print AG  
 Sihlbruggstrasse 105a, 6341 Baar  
 Tel. 041 767 76 76w  
 E-mail: info@multicolorprint.ch

#### Date di spedizione 2022

1	martedì	25	gennaio
2	martedì	22	febbraio
3	lunedì	21	marzo
4	martedì	26	aprile
5	martedì	24	maggio
6	martedì	19	luglio
7	martedì	23	agosto
8	martedì	20	settembre
9	martedì	25	ottobre
10	lunedì	19	dicembre

# La Bruna nel cantone Giura

SUSANNE ITEN, Associazione della razza Bruna Giura

La fondazione del cantone Giura nel 1979 ha obbligato gli allevatori dei CAB Birstal, Löwenburg e Renan, che si trovavano sul "nuovo" territorio cantonale, ad associarsi. Le discussioni per trovare il nome del nuovo gruppo erano più che accese. I pro-Berna erano assolutamente contrari al nome Consorzio d'allevamento Giura. Infine, ci si accorò sul nome Consorzio d'allevamento "Delémont et Environs", che nel 2018 divenne Associazione della razza Bruna Giura.

La maggioranza degli allevatori nel Giura hanno origine svizzera tedesca e alle nostre manifestazioni parliamo francese e tedesco. Con una superficie cantonale di 838.5 km<sup>2</sup>, le distanze tra i singoli allevatori sono molto lunghe – in parte oltre 65 km. Questo era anche un motivo che il punteggio degli animali non è mai avvenuto su una piazza di concorso, ma sempre sulle aziende degli allevatori.



La Original Braunvieh dell'azienda di Bruno Käslin a Undervelier.



Animali Brown Swiss sull'azienda di Toni e Susanne Iten a Vermes.

La Bruna è perfettamente adatta al territorio cantonale con le sue superfici pianeggianti a Ajoie, le piuttosto insipide Franches-Montagnes oppure sulle colline attorno a Delémont. In particolare, spiccano gli ottimi unghioni. Nel cantone Giura, la longevità della Bruna è più importante di un'elevata produttività. I nostri allevatori sono ciononostante spesso onorati con differenti distinzioni come quella per i gerenti aziendali, le Economy Star, le famiglie d'allevamento, ecc.

Il comitato si impegna a superare le grandi distanze tra gli affiliati e promuove il contatto tra gli allevatori organizzando differenti eventi a date fisse nel corso dell'anno.

Al termine dell'assemblea generale, un tecnico inseminatore informa gli allevatori sull'attuale offerta di tori Brown Swiss e Original Braunvieh. Durante l'escursione a marzo non si trattano solo questioni sulla Bruna, ma temi generali dell'agricoltura. L'apice dell'anno è il "Picnic delle famiglie" a metà agosto al quale sono invitati anche i controllori del latte. Questo evento è organizzato ogni anno secondo il principio della rotazione su un'azienda di un affiliato e offre uno sguardo nell'azienda e alle differenti regioni del cantone. I giochi inventati con molta fantasia per l'occasione sono apprezzati dai più giovani ai più anziani e il premio principale, un coniglio, è molto ambito e conteso.

In settembre, il Marché Concours Delémont è una data fissa nell'agenda degli allevatori della Bruna. Gli animali sono classificati in differenti categorie BS e OB. A questa manifestazione, le "Grigie", come gli abitanti chiamano affettuosamente i loro animali, sono oramai una razza molto osservata e stimata. ■

## Cifre cantone Giura (2021)

n. aziende	25
n. animali LG BS	265
n. animali LG OB/ROB	118
Ø produttività	6650 kg latte, 3.94 % G, 3.36 % P
n. consorzi	1
n. vacche con 100 000 kg rappresentante comitato	6
parte alpeggiata	Werni Frank, Bourrignon
Ø vacche per azienda	16 %
azienda più alta	15.3
azienda più bassa	1030 m.s.l.m.
	420 m.s.l.m.



### Ulteriori informazioni

[www.braunvieh.ch](http://www.braunvieh.ch) > Su di noi > Partner



# La Bruna nel cantone Zugo

PIUS MEIER, Federazione d'allevamento Zugo

La "Federazione dei consorzi d'allevamento del cantone di Zugo" è stata fondata il 20 giugno 1946 con l'obiettivo di promuovere la razza Bruna e di migliorare il suo allevamento. In febbraio 1992, dopo una revisione degli statuti, anche altre razze di bovini e bestiame minuto hanno ottenuto la possibilità di richiedere un'affiliazione alla federazione. La federazione comprende oggi anche i consorzi degli allevatori della Frisona e della Jersey, e pure gli allevatori di cavalli e di pecore. La razza Bruna resta però il principale segmento della federazione d'allevamento Zugo.

Ad una seconda revisione degli statuti in marzo 2020, la federazione ottenne il nome di "Federazione d'allevamento Zugo" e gli scopi sociali furono adattati agli attuali bisogni degli affiliati. In primo piano troviamo la rappresentazione degli interessi presso le federazioni madri, le pubbliche relazioni nella forma di esposizioni e altre attività destinate a presentare la produzione locale e sostenibile dell'agricoltura. Queste attività, quando necessario, sono organizzate assieme ad altri partner. Tra i compiti della federazione troviamo inoltre il coordinamento degli interessi dei proprietari di bestiame per la protezione degli animali da allevamento contro i grandi predatori e altri pericoli, nonché la rappresentanza degli interessi presso gli uffici cantonali competenti. Poco dopo la fondazione della federazione, fu istituita un'esposizione cantonale annuale di bestiame, che da quel momento divenne l'apice del calendario annuale della federazione e lo è ancora oggi. Il cambiamento della cultura espositiva non si è fermato alla Federazione d'allevamento Zugo e così, circa 20 anni fa, l'esposizione cantonale di Zugo divenne la "Zuger Open Expo". Questo evento è molto apprezzato presso gli allevatori che ottengono così la possibilità di paragonare il loro lavoro zootecnico. Inoltre, la "Zuger Open Expo" rappresenta anche un valore aggiunto pubblico nel senso del mantenimento di un bene culturale tradizionale. ■



Campionessa BS, 2<sup>a</sup> latt. segg., ZOE 2019: Egelsee Whiskey Wallora di Beat Betschart-Vogt, Egelsee, 6313 Menzingen, 4<sup>a</sup> latt., 9248 kg latte, G 4.40 %, P 3.05 %.



Campionessa giovani su tutte le razze, ZOE 2019: MeierSpecial-BS Biver Viva di Daniel Meier, Oberschlun, 6315 Alosen, 3<sup>a</sup> latt. proi., 9655 kg latte, G 4.81 %, P 3.93 %.



Campionessa OB. 2<sup>a</sup> latt. segg., ZOE 2019: Wilson – Anna di Josef e Rita Grab-Nauer, Neumatt 1, 6314 Unterägeri, 4<sup>a</sup> latt., 9022 kg latte, G 3.37 %, P 3.17 %.

## Cifre cantone Zugo (2021)

n. aziende	172
n. animali LG BS	3463
n. animali LG OB/ROB	481
Ø produttività	7556 kg latte, 4.10 % G, 3.44 % P
n. consorzi	10
n. vacche con 100 000 kg rappresentante comitato parte alpeggiata	141 Pius Meier, Oberägeri
Ø vacche per azienda	4 %
azienda più alta	22.9
azienda più bassa	1025 m.s.l.m.
	400 m.s.l.m.

# Distinzioni nell'anno di gestione 2021

LUCAS CASANOVA, direttore

**A** maggio 2022 abbiamo recuperato la festa di Natale del 2021, rinviata a causa di Corona. Un'occasione ideale per onorare i nostri collaboratori e per ringraziarli del lungo ingaggio per la razza Bruna e Braunvieh Schweiz.

## Hansueli Berli (30 anni)

Hansueli iniziò la sua carriera presso Braunvieh Schweiz il 18 ottobre 1991 come esperto di mungibilità. Dopo alcuni anni al servizio esterno iniziò ad occuparsi dei programmi giornalieri per l'appena introdotta DLC.

Poco dopo il passaggio di millennio diventò responsabile dell'operating gestendo la tipografia e la spedizione. Le sue notevoli capacità tecniche gli permisero di ampliare in continuazione le sue attività nel campo informatico – soprattutto nel campo della programmazione e delle ricerche nella banca dati. Il figlio di un allevatore della Bruna non ha mai perso il contatto con la pratica. Per anni aiutava nell'azienda paterna che riprese con il pensionamento del padre. Hansueli conosce quindi le esigenze dei nostri allevatori sostenendo così le attività di Braunvieh Schweiz.

I lavori amministrativi di Hansueli sono indispensabili durante il mercato dei tori di Zugo oppure durante l'organizzazione di una BRUNA. Fine 2010, Hansueli riprese la direzione del registro del libro genea-

logico e da allora è il primo interlocutore per i suoi colleghi per tutte le questioni sul libro genealogico oppure sui trapassi aziendali. Hansueli coordina da ben 10 anni anche tutte le questioni informatiche tra Braunvieh Schweiz e Qualitas.

## Daniel Hofstetter (20 anni)

Al termine della formazione per maestro agricoltore e la scuola commerciale, Daniel Hofstetter lavorò per differenti ditte nel settore agricolo raccogliendo numerose esperienze. Inizio novembre 2001 riprese l'incarico di coordinatore vendite presso Braunvieh Schweiz e oggi non conta più il numero di esposizioni bovine visitate con uno stand. In questi anni è stato infettato dal virus della Bruna.

Dani è la persona di contatto per le persone di contatto nei consorzi e nelle associazioni d'allevamento. Inoltre, scrive regolarmente articoli e portraits per la nostra rivista razzabrunaCH. Tra i suoi compiti troviamo anche la pianificazione e la realizzazione delle attività di vendita della federazione e agli eventi di Braunvieh Schweiz, come i mercati dei tori, la BRUNA, La Bruna tra la gente, l'evento per i gerenti aziendali, ecc., è una delle persone sempre in primo piano.

Siamo ben lieti di avere con Dani un vero e proprio professionista per gli eventi.

## Armin Niederberger (10 anni)

Armin iniziò il suo ingaggio a tempo parziale presso Braunvieh Schweiz nel 2011 come collaboratore costruzioni e foto. Anche negli anni precedenti



al suo ingaggio aveva già lavorato per Braunvieh Schweiz in differenti occasioni. Oggi, nel campo delle costruzioni, Armin è il braccio destro del capo piazza dei tori e conosce le stalle e tutte le installazioni tecniche come nessun altro.

Armin ha più volte sostenuto la nostra squadra di assistenza agli animali durante le esposizioni all'estero come i campionati europei a Verona o Mende con un ingaggio senza pari e mettendo a disposizione tutte le sue esperienze e la sua capacità d'improvvisazione.

## Andreas Huber (10 anni)

Andi iniziò il suo lavoro di esperto DLC in agosto 2011. Attualmente è nella sua undicesima stagione. Gli scorsi dieci anni, ha potuto descrivere e classificare circa 25 000 animali.



Quando fondò la sua famiglia con la moglie Sylvia riprese pure l'azienda paterna nel Toggenburgo che gestisce secolo le direttive dell'agricoltura biologica con alpeggio. Grazie a queste condizioni e alle ottime conoscenze come allevatore di bovini è in grado di discutere con i nostri allevatori, di trasmettere le sue esperienze e di segnalare i vari bisogni a Zugo. Un servizio molto prezioso per Braunvieh Schweiz.

Il suo carattere amichevole, modesto e sempre orientato ad una soluzione è molto apprezzato presso gli allevatori. In caso di problemi trova sempre una soluzione. ■



Daniel Hofstetter (a sinistra) e Hansueli Berli sono stati onorati per 20, rispettivamente 30 anni presso Braunvieh Schweiz.

## Nuova coordinatrice vendite nel dipartimento Marketing

CECILIA BOGGINI, Braunvieh Schweiz

**M**i chiamo Cecilia Boggini e sono cresciuta nella bella Valle di Blenio. Terminato il ginnasio ho seguito il mio grande interesse per l'agricoltura terminando l'apprendistato di agricoltrice AFC in Svizzera tedesca e iniziando subito dopo lo studio di scienze agrarie a Zollikofen. In febbraio 2022 ho ottenuto il diploma e da metà marzo lavoro presso Braunvieh Schweiz come coordinatrice vendite nel dipartimento marketing.

I miei compiti comprendono l'assistenza alle persone di contatto nei consorzi e nelle associazioni d'allevamento, la redazione di concetti di vendita e la pianificazione delle nostre presenze con uno stand. Inoltre, scrivo articoli per la rivista razza-brunaCH. Oltre al mio ingaggio al 60% presso Braunvieh Schweiz lavoro pure sull'azienda di mio zio in Ticino. Sono lieta di poter lavorare per Braunvieh Schweiz e per le vacche brune sia in ufficio che in stalla. ■



## Nuova addetta esami funzionali del latte

SELINA CAMENZIND, Braunvieh Schweiz

**M**i chiamo Selina Camenzind e ho 22 anni. Sono cresciuta su un'azienda agricola a Morschach nel cantone Svitto e vivo oramai da quasi dieci anni a Zugerberg sull'azienda in affitto dei miei genitori. Terminata la scuola obbligatoria ho seguito la formazione di giardiniera AFC a Baar. Al termine dell'apprendistato ho continuato a lavorare nell'azienda seguendo pure una formazione commerciale per

ottenere maggiori esperienze. Durante il tempo libero lavoro spesso nell'azienda lattifera di mio padre. Sono quindi cresciuta con la razza Bruna e la mia gioia per questi animali continua a crescere. Questa gioia mi ha spinto a riprendere da maggio 2022 un impiego a tempo pieno presso Braunvieh Schweiz come addetta agli esami funzionali del latte. ■



**Impegnati  
insieme per un  
chiaro**

**NO**



[no-iniziativa-allevamento-intensivo.ch](http://no-iniziativa-allevamento-intensivo.ch)



La famiglia Schmid con Lexa. I figli aiutano volentieri durante le loro vacanze.

## Powerplay con la genetica senza corna

ANNA-LOUISE STRODTHOFF-SCHNEIDER, Braunvieh Schweiz

“Un buon giocatore gioca dove si trova il Puck. Un giocatore eccezionale gioca dove il Puck si troverà”.

Beat Schmid lavora proprio secondo questa citazione di Wayne Gretzky e combina la miglior genetica Brown Swiss con il gene senza corna.

Gli attuali risultati sono i tori Leon PP e Lauro PP dall'allevamento di Ernst Biser e Beat Schmid.

**I**l tutto è iniziato con un acquisto di embrioni dalla Germania. Alla IGBS 2006, Beat Schmid voleva acquistare degli embrioni di Babel's Starbuck Fanfare, la vincitrice del premio per la miglior mammella. Di Fanfare non c'erano degli embrioni disponibili e quindi, assieme a Herbert Babel, si decise per Babel's Vinozak Diva. “Di principio acquisto sempre una famiglia e non una vacca e questa famiglia corrispondeva bene al mio concetto”, aggiunge Beat Schmid. Dai tre embrioni acquistati è nata Babel's Zeus Kaarona.

### Una razzatrice poco appariscente

Babel's Zeus Kaarona era una bovina poco appariscente classificata con VG89 e che

raggiunse in sei lattazioni una media di 7938 kg latte con 3.70 % proteine. La sua discendenza era però molto più convincente, in particolare con Alpview Glenn Lexa EX91 che in sette lattazioni raggiunse una media produttiva di 10 021 kg latte con 3.54 % proteine. Questa produttività non è dovuta al caso. Quando si studia il pedigree della famiglia si trovano differenti vacche con una media di oltre 10 000 kg latte. Per esempio la bisnonna italiana di Diva, Target Panama, nata nel 1985 e che in sei lattazioni raggiunse una media produttiva di 12 528 kg latte con 3.59 % proteine.

Un fratello di Lexa, figlio di Vasient, Alpview Vasient Verner P, era nell'offerta di Select Star e presso Swissgenetics erano

disponibili i figli di Lexa Dally Letsgo e Paysli Last Day. Lexa raggiunge attualmente 94 000 kg latte e ha già prodotto 84 embrioni. La genetica di Lexa e dei suoi discendenti è stata venduta in Olanda, Italia, Austria, Germania, Francia e Inghilterra.

### Programma ET molto intenso

Beat Schmid segue un intenso programma di trapianto embrionale. Dagli animali migliori si producono embrioni che sono poi trapiantati negli animali più deboli. In questo modo si amplificano le possibilità di ottenere un vitello senza corna da un accoppiamento. Un esempio riuscito è Alpview Panda Top One P EX91, una figlia di Panda P dalla Pia. “Ora ho il gene



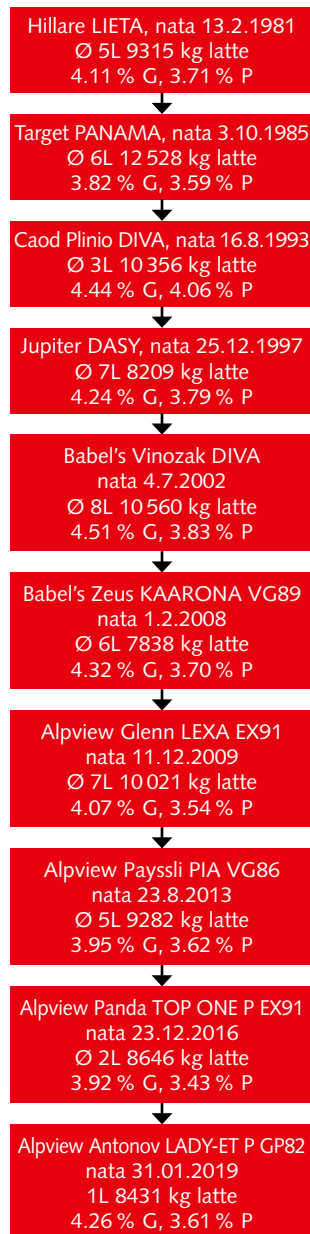
senza corna in questa famiglia e quindi devo continuare a lavorare con la miglior genetica per mantenere e migliorare la qualità e riuscire a competere con i tori con corna", spiega Beat Schmid. Top One P ha sette figlie senza corna con un ITE medio di 1312. Una di essa è Alpview Antonov Lady P, nota morfologica totale 82, acquistata per metà da Ernst Biser come embrione alla Alpview Sale.

### Attuale genetica senza corna

Due tori omozigoti senza corna discendenti di Lady P sono attualmente nell'impiego IA: Biser's Filomen Leon PP (Swissgenetics) e Biser's Filomen Lauro PP (Select Star). Leon PP è chiaramente il miglior razzatore omozigote senza corna sul mercato e si distingue, proprio come il fratello germano, con un profilo completo e una forte mammella. I due tori hanno nove sorelle germane e mezze sorelle senza corna che raggiungono un ITE medio di 1350. Biser's Palmer Alara P raggiunge un ITE di punta di ben 1487: l'indice più elevato tra tutti gli animali femminili senza corna in Svizzera. Il padre Palmer e il nonno Antonov sono tori con corna. Il gene senza corna è stato fornito dal bisnonno Panda P.

### Allevamento in linea

Beat Schmid gestisce in quinta generazione assieme al padre l'azienda im Hessenbohl presso Lustdorf. I cinque figli sono di grande aiuto durante le vacanze. Ogni anno si organizza la Alpview Sale, conosciuta oramai già oltre le frontiere della Svizzera. Discutendo con l'allevatore, si nota subito che l'allevamento è la passione di Beat Schmid. Attualmente ha un piccolo progetto a lungo termine: "Voglio selezionare degli animali con un'elevata sicurezza produttiva e cerco di raggiungere questo obiettivo con l'allevamento in linea." Beat ha due promettenti figlie di Valentin (Valentin è un toro con corna, fratello germano di Lady P, utilizzato da Select Star) con Lexa ben tre volte nel pedigree. Beat vuole eventualmente accoppiare queste figlie con Leon PP: "Se funziona, si tratta di allevamento in linea, se non funziona, si tratta di consanguineità."



Babel's Vinozak Diva.



Alpview Antonov Lady P, la madre di Leon PP e Lauro PP.



Alpview Panda Top One P.

Biser's Filomen LEON PP  
nato 15.11.2020  
presso Swissgenetics  
ITE 1396, VL 132, VF 115, NT 117, MA 132

Biser's Filomen LAURO PP  
nato 24.11.2020  
presso Select Star  
ITE 1291, VL 120, VF 111, NT 117, MA 132

### L'azienda in cifre

#### Beat Schmid, Hessenbohl 2, 8512 Lustdorf

<b>Situazione</b>	668 metri d'altitudine, zona del piano
<b>Superficie Effettivo</b>	28 ha SAU 60 vacche, 70 capi di bestiame giovane a casa, 70 capi di bestiame giovane sotto contratto libera a box con lettiera profonda
<b>Stabulazione</b>	sala di mungitura
<b>Mungitura</b>	Leon PP, Lauro PP, Optimal, Bellboy
<b>Tori</b>	2021: 31 chiusure, 7951 kg latte, 4.12 % grasso, 3.60 % proteine
<b>Ø aziendale</b>	latte industriale a Hochdorf, Sulgen razione parzialmente miscelata senza stazione
<b>Latte</b>	Beat Schmid, aiuto del padre, un praticante in estate
<b>Foraggiamento</b>	
<b>Mano d'opera</b>	



Hans Wyss e la compagna Regina con due bovine che corrispondono alla strategia zootecnica: a sinistra wyss-bs Vigor Rihanna (9 latt., CP 82 354 kg latte, 4.17 % grasso e 3.63 % proteine), a destra wyss-bs Alibaba Monique (9 latt., CP 82 873 kg latte, 4.29 % grasso e 3.88 % proteine).

# Commercializzare al meglio il latte Brown Swiss

ROMAN ZURFLUH, Braunvieh Schweiz

Hans Wyss a Dieterswil nel cantone Berna volge volentieri lo sguardo al futuro.

Oltre alle sfide dell'economia lattiera, l'allevatore vede anche differenti possibilità.

Allevando in modo mirato su beta caseina A2A2 cerca di tenere aperte tutte le vie per poter commercializzare al meglio la preziosa materia prima: il latte delle sue Brown Swiss.

**H**ans Wyss gestisce assieme alla sua compagna Regina e il padre Hans Senior un'azienda lattifera di 33 ettari con 35 bovine Brown Swiss. In questa regione dove la disponibilità della Brown Swiss non è così grande, la vendita di vacche è molto buona. Hans Wyss vende ogni anno da cinque a dieci capi di bestiame da reddito.

## Primo passo - latte di prato

Tutti i prodotti dell'azienda sono prodotti secondo le direttive IP-Suisse. Il latte è fornito alla latteria aaremilch e dal 2021 è commercializzato come latte di prato. Per il gerente significa un premio label di

cinque centesimi per litro. Grazie all'elevato contenuto del latte Brown Swiss si aggiungono, secondo la stagione, fino a dieci centesimi per i contenuti. Il latte di prato esige un'elevata parte di foraggio dai prati aziendali e quindi, oltre al pascolo, si distribuisce anche erba raccolta dai prati più distanti. "La Brown Swiss è la perfetta trasformatrice di foraggio grossolano e nonostante il limite per i foraggi concentrati riesco a raggiungere un'elevata produttività lattiera", racconta convinto Hans Wyss.

## Secondo passo - latte A2

Hans Wyss è attualmente in lista d'attesa per il latte A2. Per l'allevatore di Dieterswil, la commercializzazione di questo latte significherebbe un supplemento di 7.5 centesimi per litro. "Per la nostra azienda non sarebbe un grande passo. Da alcuni anni alleviamo conseguentemente con genetica beta caseina A2A2 e grazie alla buona diffusione nella Brown Swiss non dobbiamo fare dei compromessi durante la selezione dei tori." Hans Wyss spera di potere presto fornire questo

tipo di latte. La parte di vacche con latte A2 nell'effettivo dell'allevatore è molto elevato. Degli attuali 45 animali tipizzati in azienda, 35 portano il desiderato gene della beta caseina. Circa la stessa parte porta anche il gene della k-caseina BB.

### Ristrutturazione della vecchia stalla

Nel 2009 è stata costruita un'ampia stabulazione libera a box adiacente all'edificio esistente. Nella vecchia stabulazione confinata, trasformata in fienile, avviene anche la mungitura in gruppi di dieci. Affinché il fieno non debba essere trasportato faticosamente dal vecchio fienile alla stabulazione libera, Hans Wyss, carpentiere di formazione, ha sviluppato una soluzione pratica. Il fieno ventilato è trasportato direttamente con una gru a una mangiatoia adiacente dove le bovine hanno a disposizione fieno fresco tutto il giorno. "La mia mangiatoia autocostruita è molto apprezzata dalle vacche. In questo modo evito un'eccessiva acidificazione del rumine e i contenuti restano ad un livello costante anche quando si cambia l'alimentazione."

### L'accento sulla funzionalità

Ai tempi, Hans Wyss era un giovane allevatore molto ingaggiato attivo anche nel comitato dell'associazione svizzera dei giovani allevatori. Seguirono 12 anni di attività nel comitato della federazione bernese della razza Bruna e attualmente è molto ingaggiato nel gruppo allevatori Nord-West. Durante gli anni, l'accento selettivo del cinquantenne è cambiato. "Mi rammento ancora con gioia i successi a esposizioni raggiunti ai tempi. Per esempio, il titolo di vice Miss di Jackpot Joana all'esposizione svizzera della razza Bruna 2010. Oggi punto su delle bovine funzionali", spiega Hans Wyss. Le bovine devono essere longeve. Per raggiungere questo obiettivo cerca delle vacche dal grande formato e con buoni arti, capaci di ingerire molto foraggio grossolano. Da alcuni anni, la carriera produttiva media raggiunge quasi 30 000 kg latte. Due animali che corrispondono all'obiettivo zootecnico dell'azienda sono Alibaba Monique e Vigor Rihanna. Le due grandi e pesanti vacche sono attualmente in nona



La mangiatoia autocostruita è riempita di fieno ventilato con la gru.

lattazione con una costante produttività elevata e ottimi contenuti.

Le esposizioni non sono più la sua priorità, ma Hans Wyss è naturalmente sempre

contento quando raggiunge altri successi zootecnici come la quinta iscrizione consecutiva sulla lista di gestione aziendale di Braunvieh Schweiz. ■

### L'azienda in cifre

**Wyss Hans, Kirchweg 3, 3256 Dieterswil**

<b>Situazione</b>	560 metri d'altitudine, zona del piano
<b>Superficie</b>	33 ha dei quali 4 ha pascolo, 3 ha superficie ecologica, 9 ha prati naturali e artificiali, il resto a campo con successione di silomais, piselli proteici, spelta, barbabietole e frumento invernale
<b>Effettivo</b>	35 vacche, 25 capi di bestiame giovane libera
<b>Stabulazione</b>	Leon PP, Aldo-SG, Brice, Optimal, Mane SG, Papa Schlumpf, Sallwo, Bunin
<b>Tori</b>	2021: 8458 kg latte, 4.23 % grasso, 3.50 % proteine
<b>Ø aziendale</b>	
<b>Foraggiamento estate</b>	pascolo giorno o notte, fieno, silomais, erba fresca (se poco pascolo), concentrati
<b>inverno</b>	RPM con silo d'erba, silomais, fettucce di barbabietola, fieno
<b>Latte</b>	latte di prato ad aaremilch
<b>Mano d'opera</b>	Hans Wyss junior, Hans Wyss senior, la compagna Regina Hess (30 %), la campicoltura è affidata a contoterzisti





Vice Grand Champion e Intermediate Champion Haegar Holly alla BRUNA 2022.

# Holly – una nuova stella nel firmamento della Bruna

IRÈNE ETTLIN, Braunvieh Schweiz

La conosciuta bovina BS Haegar Holly è di casa poco fuori Schüpfheim nell'azienda Büelti. Dalla BRUNA si adorna con diversi titoli – per esempio Intermediate Champion BRUNA BS.

Pius Vogel è il fiero proprietario e allevatore di Holly.

**P**ius Vogel ha ripreso l'azienda paterna nel 2010 all'età di vent'anni. L'azienda comprende la fattoria principale Büelti, la seconda azienda Schneebergli a Sörenberg e l'alpeggio Chäsboden. Le due aziende Büelti e Schneebergli contano assieme 31 ettari di superficie agricola utile e 30 ettari di bosco.

In inverno, gli animali si trovano all'azienda al piano Büelti a Schüpfheim. Con l'arrivo della primavera, appena il tempo lo permette, le circa 20 vacche si spostano ad un'altitudine di 1250 metri sull'azienda Schneebergli dove restano per circa 140 giorni.

Anche il bestiame giovane lascia l'azienda al piano quando arriva la primavera. Le

proprie manze e altre 50 manze di terzi trascorrono l'estate sull'alpe Chäsboden che comprende una superficie di circa 44 ettari. Il padre Hans Vogel si occupa del bestiame giovane durante tutta l'estate. L'azienda Schneebergli comprende anche alcune superfici da fieno e in autunno Hans Vogel resta con le manze a Sörenberg per utilizzare il fieno e per produrre letame per le superfici. In questo modo non è necessario trasportare il fieno a valle.

In estate, Pius Vogel fa avanti e indietro ogni giorno. Le vacche trascorrono la notte al pascolo e il giorno nella fresca stalla. Una volta portato il latte al caseificio Klusen, che produce specialità casearie dell'Entlebuch, inizia il lavoro sull'azienda a valle. Tempo permettendo

si procede con la fienagione, lo stoccaggio del foraggio e altri lavori. La sera si torna sull'azienda Schneebergli per mungere le vacche e foraggiarle.

## Successo alla BRUNA

“Non abbiamo atteso un simile successo”, commenta Pius Vogel la BRUNA di quest'anno. Dopo che Haegar Holly vinse la categoria alla LUBRA a Grosswangen e riuscì a competere anche in altri premi speciali, alcuni amici di Pius lo convinsero di iscrivere questa eccezionale bovina alla BRUNA 2022.

La famiglia Vogel, aiutata da amici, riuscì così a presentare una vacca in perfetta forma che raggiunse il titolo di Intermediate Champion, il titolo di vicecampio-

nessa mammella e il titolo di vice Grand Champion.

Holly ha terminato la prima lattazione con 7260 kg latte, 3.5 % grasso, 3.42 % proteine e una persistenza di 90. Ora si gode i ricchi pascoli e il fresco all'azienda Schneebergli.

Pius e la sua famiglia sono stati sopraffatti da tutti i commenti su questo successo. È stato molto apprezzato vedere una vacca allevata in azienda in zona di montagna e proveniente da una fattoria sconosciuta raggiungere gli apici espositivi. "Bisogna avere il coraggio di mostrare le proprie vacche migliori, anche se inizialmente si pensa di non avere alcuna possibilità contro gli allevatori di punta", è convinto oggi Pius. Chissà, se Holly resta in forma e in salute e continua a svilupparsi come ora, potremmo forse rivederla alla BRUNA tra 5 anni.

### La funzionalità della bovina deve essere corretta

Per raggiungere i suoi obiettivi zootecnici, Pius Vogel seleziona le bovine già al momento dell'inseminazione. Differenti fattori devono concordare al momento dell'accoppiamento. Uno di questi fattori è la morfologia. L'animale deve essere adatto all'azienda e alla mandria. Gli arti sono molto importanti per i ripidi pascoli dell'azienda Schneebergli.

La fertilità è osservata particolarmente selezionando conseguentemente gli animali. In quattro anni sono avvenuti già tre parti gemellari decorsi senza problemi. Anche Holly ha una gemella.

Altri punti importanti sono la produttività lattiera e la mammella. Anche il contenuto del latte deve essere corretto visto che questo è fornito tutto l'anno al caseificio Klusen che lo trasforma in specialità casearie dell'Entlebuch. In parte si osserva anche il tipo di k-caseina. Un quarto delle bovine selezionate da Pius Vogel è inseminato con seme sessato; il resto della mandria con tori d'ingrasso.

### Piani per il futuro

Alcuni anni fa, Pius Vogel ha potuto costruire una nuova abitazione all'azienda al piano. Ora si pensa di costruire una nuova stalla. Il progetto è attualmente in una fase iniziale.



La seconda azienda Schneebergli a Sörenberg.

L'allevatore vuole continuare a gestire l'azienda assieme ai suoi genitori e la compagna Seline e allevare delle bovine Brown Swiss funzionali.

### L'azienda in cifre

#### Vogel Pius, Büelti, Schüpffheim

<b>Situazione</b>	780 metri d'altitudine, zona di montagna 1
<b>Superficie</b>	31.1 ha prati, 30 ha bosco
<b>Effettivo</b>	19 vacche, 12 capi di bestiame giovane
<b>Stabulazione</b>	confinata per vacche e manze
<b>Mungitura</b>	impianto di mungitura a condotta
<b>Tori</b>	25 % tori sessati come Owen, Rocky, Bormio, Grimm; resto tori d'ingrasso
<b>Ø aziendale</b>	05.2022: 7466 latte kg, 3.73 % grasso, 3.40 % proteine, NC 46, 82 % persistenza
<b>Latte</b>	circa 123 000 kg al caseificio Klusen
<b>Foraggiamento</b>	
<i>inverno</i>	fieno, erba essiccata, fettucce di barbabietola, concentrati e sali minerali
<i>estate</i>	pascolo, poco fieno, concentrati
<b>Mano d'opera</b>	Pius Vogel e la famiglia, amici e parenti durante il tempo libero



# Iscrizione all'esposizione d'élite della Olma

MICHAEL BLESS, Braunvieh Schweiz

La Olma è conosciuta per l'elevata qualità degli animali esposti ed è un appuntamento fisso per numerosi allevatori. Chi riprenderà la successione di Biver Happy e Rio Ramona e diventerà "Miss Olma 2022"?

**23** vacche Brown Swiss, 7 vacche Original Braunvieh e un toro BO saranno esposti in permanenza dal 13 al 23 ottobre. Dopo l'asta della Olma, i 34 posti liberi saranno completati da bovine brune per i restanti 5 giorni della fiera. La classifica delle vacche per la 20ª esposizione d'élite delle quattro razze si terrà venerdì, 21 ottobre.

## Diritto di partecipazione

Il cantone Grigioni sarà l'ospite d'onore alla Olma di quest'anno e può quindi selezionare e presentare 23 vacche brune. Inoltre, saranno esposte sette vacche Original Braunvieh, un toro OB e una bovina speciale. Questi animali possono essere annunciati da tutta la Svizzera e dal Principato del Liechtenstein – di prefe-

renza però dal cantone ospite Grigioni. Anche le bovine esposte dopo l'asta, dal 18 al 23 ottobre, possono provenire da tutta la Svizzera e dal Principato del Liechtenstein. Saranno inoltre esposte altre 12 vacche selezionate da Braunvieh Schweiz (una famiglia d'allevamento femminile, una Fitness Star, una Economy Star, ...).

## Iscrizione e preselezione

Le iscrizioni e la preselezione degli animali del cantone ospite Grigioni sono coordinate dal cantone ospite. Gli animali possono essere annunciati tramite ExpoNet – nome dell'esposizione: "OLMA Ganstkanton Graubünden".

Tutte le altre iscrizioni (BS + OB) devono essere inviate a Braunvieh Schweiz entro il 21 agosto 2022. Gli utenti BrunaNet possono annunciare gli animali tramite ExpoNet sotto il nome "OLMA Eliteschau 2022".

La preselezione sarà organizzata durante l'ultima settimana di agosto e la prima settimana di settembre 2022. Le bovine annunciate dovrebbero trovarsi nell'azienda principale.

I costi di trasporto a San Gallo e i costi del trasporto di ritorno sono ripresi dalla Olma. [54]



Rio Ramona, Miss OLMA Original Braunvieh 2021, di Paul Christen, Binn VS.

## Condizioni minime

Possono partecipare vacche in lattazione del livello A del libro genealogico. Vacche con edemi non possono essere presentate e il latte deve essere commerciabile. Per l'esposizione d'élite valgono i seguenti requisiti minimi:

### Vacche in 1ª lattazione:

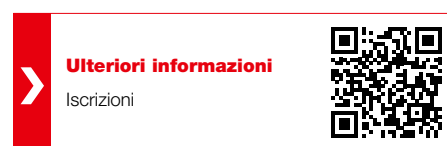
età al parto massimo 36 mesi (determinante è l'esatta data di parto); ITE min. 1000.

### Vacche dalla 2ª lattazione:

ITE min. 1000 con una media di 3.30 % proteine (BO 3.20 %).

Per l'indice totale economico è determinante la valutazione di agosto 2022.

Il regolamento completo è a disposizione sul sito [www.braunvieh.ch](http://www.braunvieh.ch) o può essere richiesto alla segreteria di Braunvieh Schweiz (041 729 33 11).



La pagina dei giovani allevatori

## 29° concorso Olma dei giovani allevatori

PRISKA KÄLIN, ASGA

Il concorso nazionale Olma dei giovani allevatori si terrà nel medesimo quadro dello scorso anno. Il 18° concorso dei giovani giudici durante l'esposizione delle quattro razze sarà sicuramente uno degli apici.

### In palio delle partecipazioni al GP di Sargans

Domenica, 16 ottobre 2022, l'associazione dei giovani allevatori organizzerà il 29° concorso nazionale dei giovani allevatori. Possono partecipare tutte le manze nate tra il 01.08.2020 e il 31.12.2021. Gli animali saranno classificati in cinque categorie. Di ogni categoria sarà pure premiato il miglior presentatore. Per la campionessa e la campionessa di riserva è in palio una partecipazione al GP di Sargans il 12 novembre 2022.

Il pomeriggio, al tradizionale concorso dei vitelli nell'arena della Olma, circa 25 bambini presenteranno in maniera originale e divertente i propri animali. A questo concorso possono partecipare i bambini con vitelli di tutte e quattro le razze lattifere.

### Concorso nazionale di classifica

Il secondo apice di quest'anno si terrà venerdì, 21 ottobre 2022 con il 18° concorso nazionale dei giovani giudici. La generazione futura ha così la possibilità di classificare differenti categorie di vacche. Sono classificate le bovine dell'esposizione d'élite delle quattro razze. I partecipanti potranno paragonare direttamente le loro decisioni con quella dell'esperto ufficiale. Diritto di partecipazione per i giovani allevatori di tutte e quattro le razze lattifere. Ogni partecipante classifica due categorie di razza Bruna, una per la Frisona, una per la pezzata rossa e una categoria per la razza Jersey.

I formulari d'iscrizione e i regolamenti possono essere richiesti presso le associazioni cantonali dei giovani allevatori,

presso Braunvieh Schweiz (041 729 33 11) oppure per e-mail a [bv\\_jungzuechter@outlook.com](mailto:bv_jungzuechter@outlook.com).

> Ulteriori informazioni

Giovani allevatori su Facebook





La campionessa 2021: Felder's BS Norwin Naarah del giovane allevatore Pascal Felder.

### Estratto dal regolamento del concorso dei giovani allevatori del 16 ottobre 2022

#### Manze

arrivo: ore 05.00 – 09.00  
 concorso: ore 10.00 – 12.00  
 partenza: dalle ore 12.30  
 volume: ca. 50 animali, nati 1. agosto 2020 – 31 dicembre 2021, inseminati dopo il 15 marzo 2022  
 presentatori: anni di nascita 1992 – 2008

Iscrizione definitiva manze:

venerdì, 30 settembre 2022, ore 12.00 a [priska.kaelin@braunvieh.ch](mailto:priska.kaelin@braunvieh.ch)

#### Vitelli

arrivo: ore 10.30 – 12.00 (oppure con le manze)  
 concorso: ore 14.00 – 15.30  
 partenza: dalle ore 16.00  
 volume: ca. 25 animali, nati 1° ottobre 2021 – 15 agosto 2022  
 presentatori: anno di nascita 2009 o più giovani

### Estratto dal regolamento del concorso dei giovani giudici del 21 ottobre 2021

Possono partecipare i giovani allevatori di tutte e quattro le razze lattifere di età compresa tra 14 e 30 anni. Il concorso si svolgerà in due categorie d'età (fino a 18 anni / oltre 18 anni). La classifica dei partecipanti avverrà in base alla differenza dei punti rispetto alla classifica dell'esperto.

# “La Bruna tra le gente” visita il più grande alpeggio in Svizzera

DANIEL HOFSTETTER, Braunvieh Schweiz

L'edizione estiva di “La Bruna tra le gente” sarà accolta il 21 agosto sul più grande alpeggio in Svizzera. In estate, sul Urnerboden, pascolano oltre 1100 vacche. Gli alpigiani ci offriranno una piacevole giornata al caseificio dell'alpe Urnerboden.



## Arrivo

Da Altdorf UR direzione passo del Klausen (circa 35 minuti). Dal passo del Klausen circa 15 minuti in direzione Urnerboden. Il caseificio dell'alpe Urnerboden è ben visibile. Dall'uscita dell'autostrada Niederurnen GL direzione Glarus/Linthal/Altdorf (circa 50 minuti). I parcheggi sono segnalati.

## Programma

ore 11:00: aperitivo presso il caseificio dell'alpe Urnerboden  
dalle ore 11:30: apertura della locanda nel tendone  
ore 13:00: presentazione dell'alpe e del caseificio Urnerboden  
Partecipazione senza iscrizione – possibilità di partecipare in ogni momento. Ulteriori dettagli a pagina 30 nell'edizione tedesca CHbraunvieh 06/2022.

## News

Iniziativa sull'allevamento intensivo: il 25 settembre si avvicina!

UNIONE SVIZZERA DEI CONTADINI

Il Consiglio federale ha annunciato le proposte per la votazione popolare del 25 settembre. Come previsto, l'iniziativa sull'allevamento intensivo ne fa parte. Ci vuole ora un grande slancio di solidarietà da parte di tutto il settore per raggiungere un chiaro “No”! Quindi: issate subito le bandiere! In questo modo è possibile sensibilizzare la popolazione già prima della campagna referendaria, che inizierà a giugno.



BRAUNVIEH 

## Piazza di mercato



«Acquistare animali – semplicemente!»

[www.braunvieh.ch](http://www.braunvieh.ch) > Piazza di mercato