

racebruneCH

Revue de l'élevage de la Brune

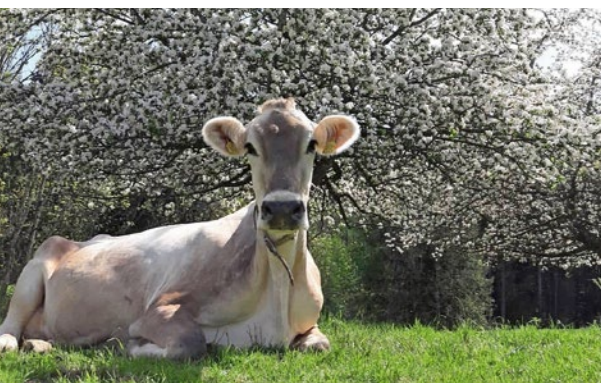
1/2022

Données de santé



Jubilé
125 ans

Sommaire



- 3 Utilité des données de santé
- 4 Opinions de la pratique
- 6 Sélection pour la santé

- 7 Invitation à l'assemblée des délégués
- 8 125 ans Braunvieh Schweiz
les cantons se présentent
- 10 Informations du comité
- 11 La page de la direction

- 12 Exploitation Meier, Alosen ZG
- 14 Exploitation Elmiger, Susten VS
- 16 Exploitation Emmenegger, Rothenburg LU

- 18 Concours CIBS à Wattwil

Dans l'édition allemande

- 16 Cours estimation des valeurs d'élevage
- 24 Nouveaux jeunes taureaux
- 32 Vaches à 100 000 kg de lait
- 42 De nos régions
- 45 Calendrier des manifestations

Données de santé

Connaissez-vous la statistique des pannes, publiée autrefois par le Touring Club Suisse (TCS) ou aujourd'hui par l'ADAC allemand? On peut y voir, classés par année de première immatriculation et par nombre de pannes, quels sont les modèles de voitures les plus fiables par catégorie. Les différences entre les modèles sont considérables. Il est clair qu'il y a quelques années, les constructeurs automobiles ne parlaient pas de tel ou tel risque de panne dans leurs brochures sur papier glacé, on pouvait tout au plus le deviner en se basant sur l'expérience faite avec la marque ou le modèle.

Il en va de même pour la saisie des données de santé dans la pratique. Comme pour les pannes des voitures, nous préférons qu'il n'y ait aucune maladie. En utilisant de manière ciblée des jeunes taureaux testés génétiquement, nous pouvons nous faire une idée de la fréquence à laquelle tel ou tel problème de santé pourrait survenir un jour chez les filles de tel ou tel taureau. Nous n'en aurons la certitude que bien plus tard, lorsque nous disposerons des données d'un grand nombre de filles. Des données précises sur la santé aident à recalculer les indices de fitness estimés des taureaux. Les valeurs d'élevage s'amélioreront, se dégraderont ou, dans l'idéal, se confirmeront sur la base de ces faits.

De bonnes évaluations ne sont toutefois possibles que si un nombre suffisant de dépanneurs ADAC enregistrent des données précises sur les pannes, ou si nous, les éleveurs, enregistrons un grand nombre de données de santé aussi précises que possible. C'est pourquoi je m'efforce de mettre régulièrement à jour les traitements dans BrunaNet et je suis sûr qu'à long terme, cela mènera à des vaches brunes encore plus faciles. Tout à fait selon la devise de notre race durable «More than milk». Merci d'en faire de même!



Adrian Arnold,
membre du comité Braunvieh Schweiz

Couverture:

Virestar Nischa (DLC 92-93-92/98-97/94) de Marco Wildhaber, Flumserberg, en 6^e lactation. Elle se distingue par son excellent système mammaire et la santé de son pis avec Ø 40 cellules.

Image: Braunvieh Schweiz



Braunvieh Schweiz
Chamerstrasse 56, 6300 Zoug
info@braunvieh.ch



Utilité des données de santé

ANNA-LOUISE STRODTHOFF-SCHNEIDER, Braunvieh Schweiz

En 2013, Braunvieh Schweiz a introduit la saisie des données de santé.

L'objectif est que ces valeurs permettent de vérifier les valeurs d'élevage santé ou de les estimer directement.

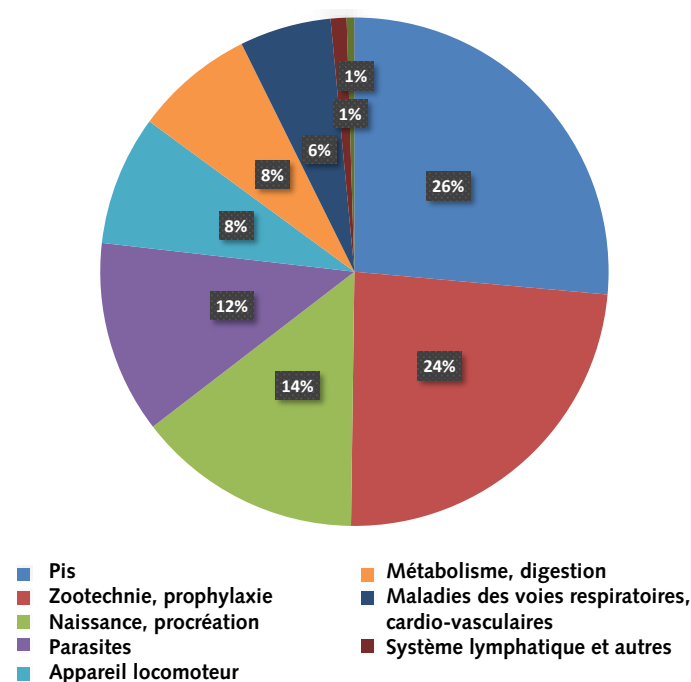
La santé des animaux de rente à haute production fait régulièrement l'objet de gros titres en termes négatifs. Le seul coupable serait l'élevage de performance. De nombreuses personnes n'ayant que peu de liens avec l'agriculture associent l'élevage à la seule augmentation de la production laitière des animaux. Tous les éleveurs savent qu'il n'en est rien. Outre les critères morphologiques, ils ont également recours à des valeurs d'élevage pour la santé du pis, la fécondité, le tempérament, etc. La saisie des données de santé est une épreuve de performance autonome qui doit permettre d'estimer ou au moins de valider des valeurs d'élevage directes pour les critères de santé. Actuellement, elles font partie intégrante de la valeur d'élevage «résistance aux mammites» et seront utilisées pour valider la nouvelle valeur d'élevage «résistance à la cétose» à partir d'avril 2022. Or, les exploitations ne profitent pas seulement des valeurs d'élevage qui peuvent être utilisées au final. Grâce à la saisie des données de santé, les chefs d'exploitation peuvent analyser l'état de santé du troupeau et détecter les erreurs dans l'élevage, l'alimentation, etc. Les données peuvent donc être utilisées pour le suivi du troupeau.

Grâce à de nouvelles valeurs d'élevage dans le domaine de la santé et de l'aide à la gestion, l'agriculteur peut améliorer la rentabilité de son troupeau.

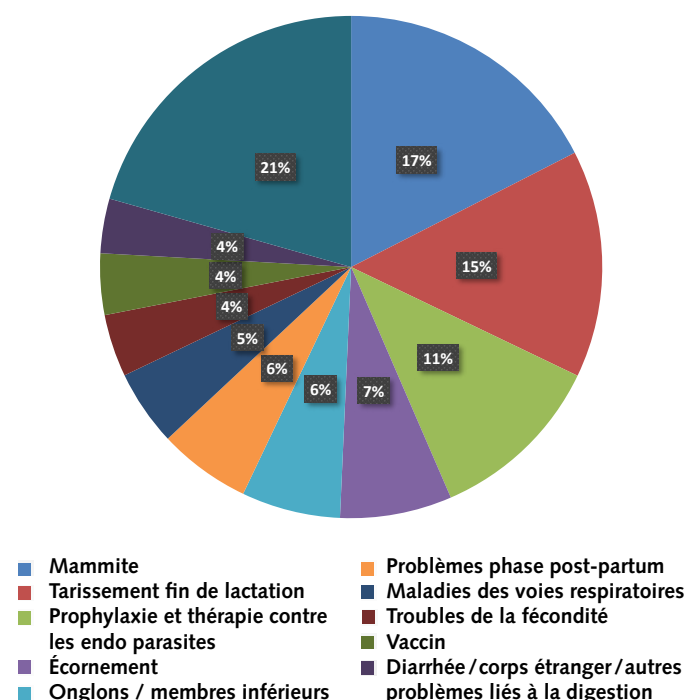
D'autres outils de saisie automatique des données animales, tels que la pesée, la mesure de l'activité de rumination et de l'ingestion d'aliments, etc. permettraient d'obtenir des données encore plus précises et plus complètes.

Les données peuvent être saisies très facilement dans BrunaNet. Il est également possible de le faire avec un smartphone via SmartCow. Un groupe de travail développe actuellement sur un projet visant à rendre les données des vétérinaires accessibles aux fédérations d'élevage, afin d'éviter de devoir les saisir plusieurs fois. Nous avons interrogé deux éleveurs sur leurs expériences faites avec les données de santé. [4]

Données de santé selon les systèmes d'organe



Données de santé collectées par diagnostic



Chiffres clés des données de santé

Depuis 2013

Données de santé enregistrées en 2021

Exploitations ayant enregistré des données sur la santé en 2021: 1113 (13 % de toutes les exploitations HB)

Canton avec le plus grand nombre absolu de vaches dans la saisie de données de santé: Saint-Gall (11 696)

Questions aux chefs d'exploitation

Christoph Buehler, chef d'écurie BBZ Arenenberg, Ettenhausen TG



Thomas Villiger, Beinwil (Freiamt)



Depuis quand saisis-tu les données de santé? Avec quelle intensité saisis-tu ces données?

Je saisis les données de santé depuis que les exploitations Data existent. Nous sommes l'une des premières exploitations Data. Avec le temps, la saisie des données est devenue de plus en plus intensive. Aujourd'hui, je collecte toutes les données avec précision une fois par mois. Nous collectons les données sur papier dans un classeur bleu et nous prenons des notes.

Depuis février 2016, je saisis les données de santé dans le journal des traitements BrunaNet. Mon objectif est d'enregistrer les données si possible le jour du traitement. Ainsi, je suis sûr de ne rien oublier.

Comment cela s'est-il passé?

C'était l'une des conditions pour devenir exploitation Data.

Remplir le journal et l'inventaire à la main était trop fastidieux pour moi. J'ai donc cherché une alternative électronique. Le journal des traitements BrunaNet est pour moi la solution parfaite. La manipulation est simple et a passé le dernier contrôle sans problème.

Comment utilises-tu les données? Utilises-tu la saisie des données pour enregistrer les soins des onglons?

Nous utilisons les données à deux niveaux. D'une part, sur la base du troupeau pour les analyses annuelles et la comparaison avec d'autres exploitations. D'autre part, nous utilisons les données au niveau de l'animal individuel pour les décisions d'élevage et d'élimination. Grâce aux données nous voyons en un coup d'œil si la vache est sujette à des problèmes d'onglons, à des inflammations de la mamelle ou à la fièvre de lait, etc. Les soins des onglons sont enregistrés par le pareur d'onglons via le projet «Onglons sains», auquel nous participons. Nous enregistrons nous-mêmes les petits traitements entre les rendez-vous de parage.

Chaque détenteur de bétail laitier connaît son troupeau et sait quelles sont les «zones à problèmes». Les données recueillies me permettent de chiffrer précisément ces problèmes. Je continue à élever des animaux qui n'apparaissent que rarement dans le journal des traitements. Des onglons sains sont pour moi un élément central. Trois fois par an, nous parons les onglons de tout le troupeau. Mon pareur saisit alors toutes les données dans son ordinateur portable, rapidement et sans perte de temps.



Les données t'ont-elles déjà permis d'apporter des améliorations à ton exploitation?

Un avantage du point de vue de l'exploitation est la vue d'ensemble. Nous cherchons toujours à optimiser l'environnement des vaches. Avec la saisie des données de santé, on peut comparer les périodes correspondantes et voir rapidement si les optimisations ont eu un effet sur la santé des vaches. Cela ne fonctionne que si l'on enregistre les données avec précision.

J'aime travailler avec des vaches saines, aptes aux robots et performantes. Les critères de fitness positifs jouent un rôle important dans mes décisions d'accouplement. Seule l'utilisation de taureaux génétiquement aptes permettra d'améliorer la santé du troupeau à long terme. Pour moi, l'un des avantages de la SDS réside dans l'estimation des valeurs d'élevage pour la santé, comme pour la résistance aux mammites. D'autres valeurs d'élevage intéressantes concernant la fièvre du lait, la cétose ou le Mortellaro suivront bientôt.

Utilises-tu les données pour la comparaison?

Nous utilisons les données pour comparer les différentes années et l'évolution. Nous utilisons moins la comparaison de notre exploitation avec la moyenne de toutes les exploitations qui collectent des données de santé.

Je consulte les données comparatives avec d'autres exploitations, mais rien de plus. Je ne sais pas avec quelle précision les autres exploitations enregistrent leurs données. Pour moi, les chiffres de comparaison décisifs concernant le statut sanitaire sont les frais vétérinaires par kilo de lait livré par an, tels qu'ils figurent dans la comptabilité.

Qu'est-ce que tu apprécies dans les données, qu'est-ce qui pourrait être amélioré?

La saisie est un peu trop précise pour un agriculteur. On a beaucoup de choix dans les différents blocs, par exemple pour les mammites. On ne sait pas tout tant qu'on n'a pas fait faire d'analyses en laboratoire. La saisie directe via SmartCow pourrait être un peu plus rapide, surtout lorsqu'on veut saisir plusieurs animaux et que le vétérinaire est là. Sinon, il n'y a pas grand-chose de négatif à signaler. Dans l'ensemble, on est bien guidé dans le système et la saisie n'est pas difficile.

Il faudrait que beaucoup plus de chefs d'exploitation saisissent les données de santé par voie électronique. Nous aurions ainsi beaucoup plus de données à disposition et je suis convaincu que chaque chef d'exploitation en aurait l'impression. Ce n'est vraiment pas difficile et c'est un sentiment très agréable lorsque le contrôleur s'annonce. En outre, il faudrait absolument créer des interfaces avec les logiciels des robots et des vétérinaires.



Seules les vaches en bonne santé sont acceptées par les consommateurs.

La sélection pour la santé profite à de nombreuses exploitations

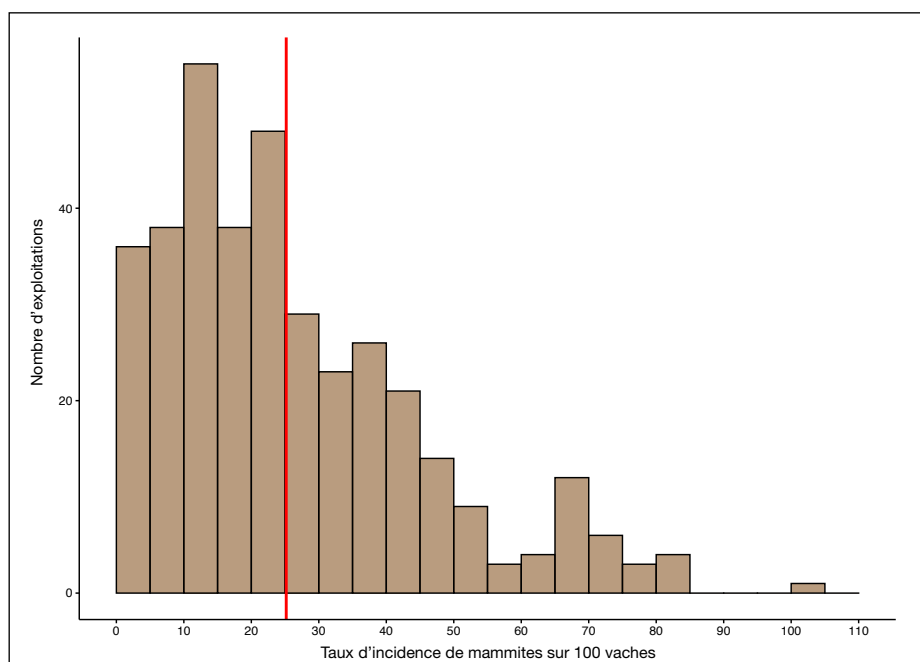
URS SCHULER, Qualitas SA

La sélection en vue d'améliorer la santé des animaux est coûteuse, mais elle présente de nombreux avantages. La proportion d'exploitations qui peuvent en profiter est élevée, comme le montrent les évaluations des données sur les mammites issues du journal électronique des traitements.



La tenue du journal des traitements sous forme électronique dans BrunaNet est utile à plusieurs égards. En premier lieu, elle permet de remplir l'obligation légale d'enregistrer l'utilisation des médicaments vétérinaires. En outre, les informations saisies sont utilisées pour l'estimation des valeurs d'élevage (EVE) et le calcul de ratios. Ces indicateurs sont affichés dans BrunaNet et indiquent, pour diverses maladies, la proportion de vaches malades dans l'exploitation. De plus, les mêmes indicateurs sont également visibles pour toutes les exploitations, ainsi que pour les exploitations de même niveau de performance et de même taille. Il est ainsi possible de comparer la situation sanitaire de son exploitation avec celle d'autres exploitations.

Taux d'incidence des mammites en 2020 des exploitations dont les données ont été intégrées dans l'EVE résistance aux mammites



Incidence des mammites 16.9%

Le chiffre le plus pertinent pour de telles comparaisons est celui de la mammité. Cela pour la simple raison que cette maladie est de loin celle pour laquelle le plus grand nombre de diagnostics a été enregistré dans le journal électronique des traitements. L'incidence indiquée dans BrunaNet (pour 100 vaches) était en 2020 de 16.9 % en moyenne pour toutes les exploitations. Si l'incidence dans sa propre exploitation est, par exemple, de 50 %, on peut en déduire que la santé animale devrait faire l'objet d'une grande attention, si ce n'est pas déjà le cas.

Incidence des mammites 25.2%

Une incidence de 50 %, ce qui, pour une exploitation de 20 vaches, représenterait 10 diagnostics de mammites par an, peut sembler irréaliste. Pourtant, un coup d'œil sur le graphique montre que ce n'est pas



le cas. Ce graphique montre comment les incidences de mammites de 370 exploitations étaient réparties en 2020. Heureusement, ces incidences sont souvent faibles, mais il y a une proportion considérable d'exploitations avec une incidence de 50 % ou plus. Sur l'ensemble des exploitations, l'incidence moyenne est ici de 25.2 % (trait vertical rouge).

Exigences élevées en matière de qualité de saisie

Il existe une grande différence entre l'incidence des mammites sur l'ensemble des exploitations, telle qu'elle est présentée dans BrunaNet, et celle du graphique. La raison de cette différence réside dans les différentes bases de données. Le graphique se fonde sur des données qui ont été intégrées dans l'EVE Résistance aux mammites. Ces données doivent répondre à des exigences plus strictes en matière de qualité de saisie que les données utilisées

dans BrunaNet. Ces exigences de qualité plus élevées ont pour conséquence, d'une part, que les exploitations dont la saisie des données est incomplète sont, à juste titre, plutôt exclues des analyses. D'autre part, elles ont également pour conséquence que les exploitations dont la situation sanitaire est particulièrement bonne sont éliminées à tort.

La saisie est-elle complète?

Les différences mentionnées ci-dessus mettent clairement en évidence une problématique liée aux données de santé: Il n'est pas évident de distinguer les exploitations enregistrent des données sanitaires complètes de celles qui ne le font pas. Ce problème réduit la base de données pour l'EVE résistance aux mammites, qui existe depuis 2018, et mène ainsi à des valeurs d'élevage moins sûres. De plus, cela rend difficile le développement d'estimation

des valeurs d'élevage pour d'autres critères de santé (p. ex. la résistance aux troubles de fécondité).

De nombreuses exploitations en profitent

Les améliorations apportées à la situation de santé des animaux par la sélection présentent l'avantage considérable de perdurer et de s'accumuler au fil des générations. Pour pratiquer un élevage ciblé, il est indispensable de disposer de valeurs d'élevage sûres. Différentes activités sont en cours pour améliorer la base de données, comme le développement d'interfaces avec les logiciels des cabinets vétérinaires. La saisie «manuelle» dans le journal électronique des traitements de BrunaNet restera importante à l'avenir. Comme le montre le graphique, la proportion d'exploitations qui peuvent en profiter est élevée. ■

Assemblée des délégués jubilaire

Invitation à la 125^e assemblée des délégués

Date: mercredi, 30 mars 2022

Lieu: Waldmannhalle, Neugasse 55, 6340 Baar

Heure: 10h00

BRAUNVIEH 

ORDRE DU JOUR

1. Ouverture par le président
2. Procès-verbal de la 124^e assemblée des délégués 2021 par correspondance
3. Approbation du rapport de gestion 2021
4. Approbation des comptes et du bilan 2021
5. Décharge du comité
6. Élections:
 - 6.1. Élections de remplacement comité (représentants des cantons OW/NW)
 - 6.2. Organe de révision Segmüller Treuhand AG pour l'année comptable 2023
7. Révision des statuts
8. Mutations, effectif des membres
9. Motions des syndicats et associations d'élevage
10. Distinctions

11. Distinction des propriétaires de vaches avec une performance de vie de plus de 125 000 kg et «Fitness Stars»
12. Divers
13. Exposé de Markus Ritter, président de l'USP: «La race Brune est en forme pour le marché et la politique agricole»

Pour le comité de Braunvieh Schweiz

Reto Grünenfelder, président
Lucas Casanova, directeur

Extrait art. 11 des statuts de Braunvieh Schweiz

Les membres doivent faire parvenir au comité des motions à mettre à l'ordre du jour au plus tard 30 jours avant l'assemblée.

La Brune dans le canton d'Argovie

CYRILL GAUCH, Braunvieh Aargau



Blooming Petunia, championne de la Horba 2017 avec son propriétaire Reto Villiger.

Notre fédération «Braunvieh Aargau» a été fondée le 28 juin 1920. On peut admirer des animaux de la race Brune dans tout le canton, mais une grande partie des animaux se trouve dans la partie sud du canton, dans le Freiamt. Outre l'assemblée des délégués, une manifestation de formation continue, la participation à la promotion de la race à Sermuz et la présentation des taureaux, un concours cantonal de bétail, «le concours d'élite 3 races», est organisée chaque année en mars à Brunegg.

L'un des temps forts de l'année de notre anniversaire de la fédération est notre célèbre vente aux enchères de bétail sur la montagne emblématique de Freiamt, le Horben. Cette vente, qui a lieu chaque année à la mi-avril, est connue bien au-delà des frontières cantonales. Avec notre vente aux enchères, nous faisons toujours la meilleure publicité pour l'agriculture et pour la race Brune en particulier, comme le montre le grand nombre de personnes intéressées.

Un autre point fort est l'organisation de la Horba. Cette exposition cantonale de bétail a été organisée pour la première fois en 1977 sur le Horben, dans la commune de Beinwil/Freiamt. Comme l'exposition n'a lieu que tous les 10 ans, nos éleveurs sont toujours très motivés pour présenter leurs plus beaux animaux. La dernière en date, la Horba 2017, a réuni plus de 200 animaux dans un cadre folklorique traditionnel. La Horba a été très bien accueillie par les éleveurs, la population non paysanne et les médias. Lors de l'Horba 07, présidée par Markus Zemp, président argovien de longue date de Braunvieh Schweiz, nous avons

même accueilli la visite du Conseil fédéral. Nous nous réjouissons d'ores et déjà d'organiser une nouvelle exposition en 2027.

Les animaux de la race Brune d'Argovie sont connus pour leurs hautes performances laitières. Depuis de nombreuses années, nos animaux occupent les premières places dans toute la Suisse grâce à leur production laitière. Chaque année, nous pouvons distinguer plusieurs animaux qui atteignent les 100 000 kg de lait de performance de vie. Il y a déjà des exploitations dans lesquelles plus de 10 animaux ont atteint ce seuil.

Braunvieh Aargau s'efforce de promouvoir notre race avec des membres actifs à l'avenir aussi. ■

Le canton d'Argovie en chiffres (2020)

Exploitations	159
Animaux HB BS	3570
Animaux HB OB/ROB	74
Ø données de performance	7711 kg lait, 4.08 % G, 3.47 % P
Syndicats	8
Vaches à 100 000 kg	154
Président cantonal	Cyrill Gauch, Bettwil
Part alpage en	5 %
Ø vaches par exploitation	23.0
Exploitation plus haute	840 m d'altitude
Exploitation plus basse	340 m d'altitude



Plus d'informations

www.braunviehaargau.ch



La Brune dans les Grisons

MARCEL WIPFLI, Bruna Grischuna



La Brune des Grisons connaît régulièrement des succès internationaux. Ainsi, Florin's Norwin Gentel à Georg Florin et Adrian's Edinburgh Lina d'Andrea Arpagaus ont remporté, parmi d'autres titres, les titres de championne du pis junior et senior lors du championnat d'Europe 2020.

Bruna Grischuna est la fédération cantonale d'élevage de la race Brune dans les Grisons. La fédération cantonale est très jeune en comparaison suisse. Elle a été fondée en août 2002. Jusqu'alors, les thèmes liés à l'élevage étaient coordonnés par la fédération des paysans grisons. La fédération est bien reliée et concentre les forces autour de l'élevage de la race Brune dans le canton. Le comité se compose d'un représentant de chaque région d'exposition de bétail, d'un représentant de chaque organisation membre active au niveau cantonal, comme les jeunes éleveurs, les éleveurs de la race Brune originale, le groupe d'élevage et Bio Grischun. Le membre du comité de Braunvieh Schweiz et président des experts de concours, Andreas Walser, est également partie du comité. Le président actuel est Paul Caduff de Morissen. Il est également membre du comité de l'Union des paysans grisons. Il peut ainsi représenter directement et au mieux les intérêts politiques des éleveurs de bétail laitier. Jusqu'à présent, la gérance était située au Plantahof, dans le cadre d'un financement de départ. Pour l'année en cours, la gérance a été transférée à un organisme privé. Raphaela Cadalbert de Lantsch/Lenz en est la nouvelle gérante. La collaboration avec graubündenVIEH AG pour la commercialisation du bétail grison est un objectif central de Bruna Grischuna. En outre, la fédération cantonale coordonne et soutient ses propres présentations

lors de concours, par exemple lors d'une BRUNA. Elle s'occupe également de la formation des éleveurs cantonaux. Les experts de concours font partie des tâches. Bruna Grischuna est financée chaque année par une contribution cantonale de 50 centimes par animal inscrit au herd-book et par des sponsors. ■



Le canton des Grisons en chiffres (2020)

Exploitations	916
Animaux HB BS	12 086
Animaux HB OB/ROB	1468
Ø données de performance	6962 kg lait, 3.97 % G, 3.31 % P
Syndicats	70
Vaches à 100 000 kg	265
Président cantonal	Paul Caduff, Morissen
Part alpage en	78 %
Ø vaches par exploitation	14.8
Exploitation plus haute	2126 m d'altitude
Exploitation plus basse	278 m d'altitude

Les cantons se présentent

A l'occasion du 125^e anniversaire de Braunvieh Schweiz, les 23 fédérations cantonales de la race Brune se présenteront au cours de l'année. Dans cette série, elles présentent leurs activités et expliquent l'importance de l'élevage de la race Brune dans leur association cantonale. La première de ce magazine commence par Braunvieh Aargau et Bruna Grischuna. [13] ■



Plus d'informations

www.graubuendenvieh.ch/partner/1027-2/



Communications de la direction et du comité

Informations actuelles

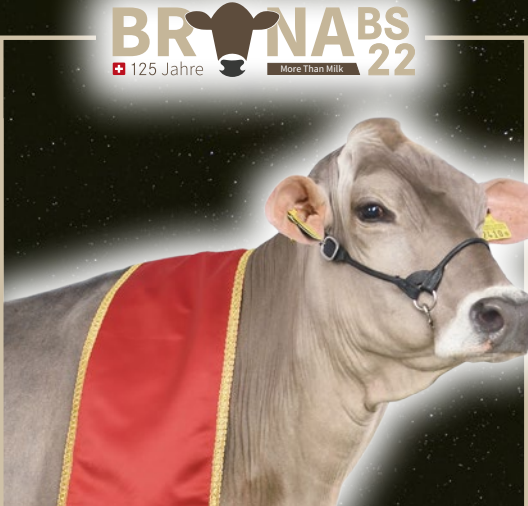
Communications de la direction

- Le comité a approuvé une adaptation rédactionnelle du règlement DLC. Le règlement peut être consulté sur notre site Internet www.braunvieh.ch.
- La direction et le comité ont approuvé un sponsoring pour la Jersey-Night.
- La direction a décidé, en concertation avec shb, de renoncer à la poursuite de la liste annuelle des exploitations pour les données de santé. Celle-ci était envoyée avec les évaluations annuelles EPL. En raison des adaptations apportées au nouveau journal des traitements électronique (JTE) sur BrunaNet, le document devrait être remanié. Le nouveau JTE fournit des chiffres beaucoup plus actuels que cette liste annuelle des exploitations.
- La direction a approuvé la planification de «La Brune chez les gens 2022», qui se compose d'une manifestation estivale et de deux manifestations automnales. En raison de la BRUNA et de l'AD jubilaire, nous renonçons à organiser deux manifestations de printemps.
- Des représentants de Braunvieh Schweiz se sont réunis pour la traditionnelle rencontre d'automne avec la fédération OB, l'association des détenteurs de taureaux et la CIBS. Les thèmes

suivants ont été abordés lors de cette rencontre: rétrospective MC de Zoug, perspectives MC de Sargans et BRUNA 2022, adaptations du règlement pour les concours de familles d'élevage 2022, demande des détenteurs de taureaux pour un montant de primes identique pour BS et OB, indication de l'expert DLC lors de la convocation DLC et la présentation de BrunaNet. Un échange a eu lieu avec la CIBS sur les thèmes suivants: BRUNA 2022, CIBS-Night 2022, règlement CTEBS, mise à jour BrunaNet/SmartCow, voyages d'éleveurs 2022 et suivants.

Informations de la séance du comité du 7 décembre 2021

- Le comité a fixé les objectifs annuels pour 2022.
- Le comité a approuvé une augmentation du budget pour les projets de recherche et de développement de la CTEBS/Qualitas.
- Le budget 2022 a été approuvé. En raison des activités liées au jubilé, le budget prévoit un déficit important.
- Le comité a décidé d'introduire l'EVE résistance à la cétose en avril 2022.
- Le comité a admis six nouveaux membres individuels. ■




BRUNA BS 22
+ 125 Jahre More Than Milk

BROWN + SWISS

Vendredi, 8 avril 2022 | Samedi, 9 avril 2022
Aire du Marché Concours de Zoug

Délai d'inscription: 23 février
www.braunvieh.ch > BRUNA 2022




BRUNA OB 22
+ 125 Jahre Milch & Fleisch

ORIGINAL + BRAUNVIEH

Samedi, 2 avril 2022 | Dimanche, 3 avril 2022
Aire du Marché Concours de Zoug

Délai d'inscription: 29 janvier
www.braunvieh.ch > BRUNA 2022



La page de la direction

Lancement de l'année jubilaire

Le 7 février 2022, Braunvieh Schweiz fêtera son anniversaire. Notre organisation aura alors 125 ans. Un âge incroyable à notre époque où tout va très vite. Nos pères fondateurs ont posé les bases de l'élevage de la race Brune en Suisse.

Nous allons fêter notre anniversaire comme il se doit. Nous donnons déjà le coup d'envoi dans ce numéro de notre revue racebruneCH. Les organisations de race Brune des cantons d'Argovie et des Grisons se présenteront ainsi que leurs activités. D'ici la fin de l'année jubilaire, toutes les organisations cantonales ainsi que Braunvieh Princeauté Lichtenstein prendront la parole. Avec cette série, nous souhaitons souligner l'importance des régions pour Braunvieh Schweiz. Notre organisation vit par et pour les éleveurs de la race Brune de toutes les régions de Suisse.

Le 30 mars 2022, nous inviterons nos délégués et nos invités à notre assemblée des délégués jubilaire. Nous espérons que d'ici là, la situation sanitaire se sera calmée et que nous pourrons fêter dignement notre jubilé.

Ensuite, les événements s'accélèrent. Les 2 et 3 avril, nos éleveurs de la race Brune originale présenteront leurs animaux à la BRUNA OB à Zoug. Nos éleveurs OB

bénéficient ainsi à juste titre d'une grande scène de présentation. En effet, nos 125 ans d'histoire ont été marqués exclusivement par la race Brune originale jusque dans les années 60 du siècle dernier. Les 8 et 9 avril, la BRUNA BS accueillera nos animaux Brown Swiss. Le comité d'organisation, sous la direction de notre président Reto Grünenfelder, travaille intensément à l'organisation de cette exposition anniversaire. Après l'annulation de nombreuses expositions en raison de la pandémie, le rayonnement de la BRUNA sera important au niveau national et international. Un streaming en direct pendant les deux week-ends y veillera.

Les 100 premières années de notre organisation ont été documentées en 1997 dans un livre jubilaire très complet. Tous les éleveurs de HB l'ont reçu. Ce livre devrait encore se trouver sur les étagères de certains d'entre nous. L'histoire plus récente de notre organisation sera consignée dans une publication commémorative. Nous la distribuerons volontiers à tous nos membres du herd-book.

L'équipe actuelle de Braunvieh Schweiz, composée de collaboratrices, de collaborateurs et du comité, est fière de faire partie de notre histoire. Avec la stratégie 2030 élaborée en 2021, nous voulons avant tout regarder vers l'avant et poser les



Lucas Casanova, directeur

jalons pour la prochaine décennie. Notre vision pour les dix prochaines années est la suivante:

Au cœur de notre tradition vieille de 125 ans se trouve une race bovine profondément enracinée en Suisse. Elle dispose de membres stables et ses caractéristiques particulières la prédestinent à une production laitière orientée vers la qualité et la durabilité. En tant que communauté d'éleveurs de la race Brune, nous portons ces valeurs vers l'avenir, pour une production laitière suisse durable. ■



Vogelsmatt BS Apple ATHOS

CH 120.1564.8330.3 WEF ARF SDF SMF B2F
 Studer Richard, Hasle LU
 geb: 24.09.20 KK: AB
 P: 2-2-2/82 BK: A2A2

APPLE-ET

LL 15 320 kg 4.22 % 3.79 %
 GS Alliance Big Star ALLURE
 Vogelsmatt BS Simb SCARLETT-ET
 Ø 3L 9910 kg 3.48 % 3.63 % 117 LP
 LBE 92-88-91/93-89/91 3.L
 LL 42 021 kg 3.51 % 3.72 %

BS21/GA 12.21
 GZW 12.21

ZZ 101
 MBK 94
 FBK 104
 ND 108

Exterieur
 GN 123
 Ra 119
 Be 110
 Fu 122
 Eu 128

Les jeunes taureaux actuels sont publiés à la page 24 de l'édition en langue allemande.



Verfügbar ab 4. Februar
12.- / 37.- exkl. MWST



MeierSpecial-BS Biver Viva: 2^e lactations 8449 kg lait, 4.85 % matière grasse, 4.02 % protéine, DLC 2 l. 88-87-84-88-87 VG87.

Vasco x Prime: le propre élevage convaincant!

THOMAS WINDLIN, stagiaire Braunvieh Schweiz

Daniel Meier gère une exploitation laitière de 28 ha à Alosen, dans le canton de Zoug. Sa stratégie de sélection est fortement orientée vers la génomique. Son succès lui donne raison.

Daniel Meier loue l'exploitation de ses parents à Oberschlauen depuis 2019. Dans un avenir proche, il l'achètera. Elle comprend environ 5.5 ha de surface agricole utile. En outre, 22.5 ha de prairies sont affermés.

L'année 2020 a apporté de la joie et de la tristesse à la famille Meier. Pius, le père de Daniel, est tombé gravement malade du coronavirus. Il en ressent encore aujourd'hui les effets à long terme. En revanche, en septembre 2020, Andrea et Daniel ont fêté leur mariage.

Vivienne, 100% MeierSpecial-BS

L'ancien membre du comité de Braunvieh Schweiz, Pius Meier, a élevé Vasco, un fils de Vigor. Prime, un fils de Pozol, est également issu de son élevage. De la fille de Prime, Prada, est issue la célèbre MeierSpecial-BS Vasco Vivienne EX 91, ce qui fait d'elle entièrement un produit de son élevage. Daniel explique: «De la combinaison des deux lignées de Vasco et Prime est issue ma famille de vaches la plus rentable, qui convainc également par sa forte conformation.» C'est ainsi

que Vasco Vivienne a obtenu une famille d'élevage A81 en 2019.

Blooming Verona (Ø 4 l. 8828 kg de lait, 4.63 % de matière grasse, 3.70 % de protéine, 57 CELL) a été décrite avec 87-86-82-86-84 VG85 en première lactation. Elle est la fille aînée de Vivienne. Malheureusement, elle est décédée l'année dernière. Avec Big Star Valeria (DLC 1 l. G+81 PIS 85), Biver Viva (DLC 2 l. VG87 Pis 88) et Assay Valencia (vêlé le 01.09.21) il y a encore trois descendants directs de Vivienne sur l'exploitation.

Aucun compromis dans les teneurs

«Avant tout, les critères fonctionnels sont importants pour l'accouplement. Les VEG et le lait doivent jouer», affirme le jeune homme de 31 ans. «Un contenu positif est extrêmement important pour moi. La conformation n'arrive qu'en deuxième position. L'ensemble doit être parfait.» Il confirme d'emblée la très bonne teneur: «En moyenne, de 2016 à aujourd'hui, le troupeau présente une teneur élevée de 4.45 % de matière grasse et 3.57 % de protéines.

Du succès avec Bruna Data

Depuis le début de Bruna Data, les Meier participent activement au programme. «Je suis extrêmement intéressé par la génomique. J'ai beaucoup de confiance dans cet élevage. Je n'utilise pratiquement que des jeunes taureaux», déclare Daniel avec conviction. Cette stratégie porte ses fruits.

La famille Meier a ainsi déjà obtenu plusieurs bons rangs lors de concours nationaux comme la CIBS ou l'OLMA. Lors de l'Open Expo de Zoug, les vaches portant le préfixe MeierSpecial-BS se classent régulièrement au sommet. En 2019, par exemple, la vache Biver Viva (voir photo) issue de Vasco Vivienne a remporté le titre de championne junior. En outre, elle a été classée deuxième dans la sélection du plus beau pis des jeunes vaches. L'exploitation Meier est également montée à plusieurs reprises sur le podium de la coupe des exploitations. «Cependant, jusqu'à présent, cela n'a jamais été suffisant pour la gagner», explique Daniel.

«Pour moi, le succès d'élevage signifie aussi que, lorsque j'accouple une vache, le génome du veau est très bon et que le veau confirme plus tard le génome dans la première lactation. Cela me montre que ma stratégie d'élevage est adaptée à mon exploitation.»

Mais ce n'est pas seulement le typage génomique qu'il considère comme un avantage de Bruna Data. La collecte des données de santé présente également de nombreux avantages: «Grâce à la collecte électronique des données de santé, je peux réduire un peu la paperasse. Par

exemple, j'enregistre chaque traitement immédiatement après qu'il a été effectué via l'application «SmartCow». Je n'ai qu'à démarrer l'ordinateur portable pour le contrôle et j'ai déjà accès au journal des

traitements soigneusement tenu. Grâce à Bruna Data, je peux gérer mon exploitation plus facilement et cela m'aide dans mes décisions quotidiennes.» ■



Le jeune couple d'exploitants Andrea et Daniel Meier-Knüsel.

Profil de l'exploitation

Daniel Meier, Oberschlun, 6315 Alosen

Situation	910 m d'altitude, zone de montagne 2
Surface	28 ha de prairie
Cheptel	28 vaches, 19 têtes de jeune bétail
Traite	salle de traite 4 x AutoTandem, «MultiLactor»
Taureaux	Andi, Dobry Byk, Jarno, Juventus, Papa Schlumpf, ½ avec des races à viande
Ø exploitation	01.2022: 8142 kg de lait, 4.29 % MG, 3.58 % protéine, 84 CS, 86 % persistance
Lait	environ 230 000 kg, ZMP
Affouragement	Mélange de foin, regain, ensilage, glycérine, sels minéraux, urée, tampon, au DAC alimentation concentrée
Hiver	Pâturage à volonté, selon la météo également pâturage de nuit, dans l'étable le même mélange qu'en hiver.
Eté	
Main d'œuvre	Le couple d'exploitants, de l'aide de la mère Rita et du père Pius, pendant des pics de travail de l'aide par le frère





Pfyngut Arrow Gemmi: Mister BS du marché-concours de taureaux 2021. Troisième de gauche: éleveur et propriétaire Thomas Elmiger.

Gemmi: une beauté à l'horizon

ROGER KEMPF, Braunvieh Schweiz

Thomas et Sonja Elmiger sont installés dans l'exploitation de Pfyngut depuis 2003 et la gèrent en fermage depuis 2010. L'élevage de la race Brune et la vente régionale sont au premier plan.

L'exploitation Pfyngut se trouve sur la commune de Loèche, en Valais. Avec très peu de précipitations durant les mois d'été, l'irrigation fait partie du quotidien, afin d'obtenir de bons rendements fourragers. Le lait des quelque 95 vaches est transformé en fromage à raclette valaisan par la fromagerie de Tourtemagne. Les pommes de terre et les céréales sont vendues et transformées dans la région.

Sélection génomique

Depuis trois ans, l'exploitation Pfyngut participe au programme Bruna-Data et fait génotyper toutes ses jeunes femelles. Le VEGO permet d'accroître la sécurité par rapport à la VEG conventionnelle, ce qui constitue pour le chef d'exploitation un outil important pour les décisions de sélection et d'accouplement. Lors de l'accouplement, la VEGO et le phénotype de l'animal sont fortement pris en compte. Les décisions d'accouplement sont prises avec soin par Thomas et son

filis. Actuellement, environ 40 à 50 % des animaux sont inséminés avec des jeunes taureaux. La saisie des données de santé est généralement effectuée par la collaboratrice Ursina Wigger, une bonne tâche pour se familiariser avec BrunaNet. «Nous utilisons BrunaNet tous les jours. C'est un outil important pour moi et pour mes employés», explique Thomas. «Avec ArgusNeu, les favoris dans la saisie des traitements sont un grand soulagement, ce qui permet de saisir plus efficacement les traitements récurrents. Les données sanitaires sont pour nous un outil de référence important pour éliminer de manière ciblée les animaux à problèmes.» En outre, il est important pour le chef d'exploitation de disposer des données de santé pour le calcul de nouvelles VE.

Gemmi: Mister marché-concours de taureaux 2021

Le taureau Gemmi, nommé d'après le col de la Gemmi, bien visible depuis l'exploitation Pfyngut et qui relie Loèche-les-Bains

à Kandersteg, a été élu Mister marché-concours de taureaux de cette année. Ce taureau d'un peu plus de cinq ans est très calme et sociable, ce qui est très important lors du travail quotidien avec les employés. Gemmi est soit avec les vaches tarées, soit les génisses. Ce qui a incité l'exploitant à prendre un taureau, c'est d'une part l'observation des chaleurs et le taux de gestation des jeunes animaux. De plus, Thomas a été contacté par le club de lutte de Loèche-les-Bains pour savoir s'il avait un taureau destiné au gagnant de la fête de lutte du sud-ouest de la Suisse en 2019. Thomas a sélectionné Gemmi parmi les cinq jeunes taureaux de l'époque. Le fils d'Arrow s'est très bien développé et se trouve aujourd'hui fièrement dans l'étable avec une DLC de 5-5-5/95 et le titre de Mister. La mère de Gemmi était William BV Medira, qui descend de Jol Welga avec 113 475 kg de PV. Lorsqu'on lui demande si l'exploitation participe toujours au MC, Thomas rit et déclare: «Un expert DLC a attiré mon attention

sur le fait que je devrais absolument aller à Zoug avec Gemmi». L'œil exercé et les efforts consentis ont porté leurs fruits, à la grande joie de la famille Elmiger, et Gemmi était le plus beau à Zoug.

But d'élevage

Les critères cités par Thomas pour son but d'élevage sont une ligne de dos stable, des bassins larges et bien inclinés ainsi que des pis sains et bien attachés, combinés à une production de 8000 à 8500 kg. La sécurité des performances doit être constamment prise en compte. Le caractère calme, la fonctionnalité et les bons membres caractérisent la vache Brune, ce qui fait d'elle, selon Thomas, la race idéale pour l'exploitation Pfyngut. Tous les jeunes animaux vèlent sur l'exploitation. Chaque année, des jeunes vaches sont vendues à des exploitations du Bas-Valais ou de Suisse romande. Le but de l'âge au premier vêlage est de 24–26 mois. Un accent important est alors mis sur l'élevage des veaux. Ainsi, les veaux sont abreuvés les 60 premiers jours dans des igloos individuels au seau, puis les 30 derniers jours ils sont sevrés en groupe à l'automate. Tout au long de la phase d'allaitement, du lait en poudre est ajouté, ce qui permet d'augmenter la teneur en MS et de générer des gains journaliers plus élevés. Un défi permanent dans la vallée du Rhône tient aux changements de températures entre le jour et la nuit au printemps et en automne, différence qui peut bien atteindre 25°C. Cela entraîne des situations de stress chez les veaux au cours des premières semaines de vie.

Utiliser les chaînes de valeur régionales

Le lait de non-ensilage des quelque 95 vaches est transformé et commercialisé par la fromagerie de Tourtemagne en Raclette du Valais AOP. A cela s'ajoutent environ 400 tonnes de pommes de terre qui sont livrées aux consommateurs et aux restaurants par le biais de la vente directe. Les déchets de pommes de terre sont stockés dans des halles et donnés aux vaches laitières via la RTM. L'agriculture est un défi dans la région: trois mois sans soleil en hiver, une brève période de végétation d'environ 210 jours, très peu



Jol Welga avec 113 475 kg PV est la grand-mère de Gemmi.

de précipitations. Sans irrigation, pas de rendement, explique Thomas. Les céréales produites par l'exploitation sont transformées en pain de seigle valaisan AOP. La condition pour l'AOP est que toutes les étapes de transformation, comme la culture, la mouture et la cuisson du pain

de seigle, se déroulent dans le canton du Valais.


Plus d'informations
www.pfyngut.ch



Profil de l'exploitation

Elmiger Thomas, Pfyngstrasse 100, 3952 Susten

Situation	565 m d'altitude, zone de montagne l
Surface	exploitation de plaine Pfyngut: 133 ha = 98 ha cultures et prés, 35 ha forêt Niedergesteln: 4 ha cultures Pâturage des génisses Inden: 1300 m d'altitude 22 ha = 16 ha prairie extensive, 6 ha forêt
Branches	production laitière (élevage de Brunes) et engraissement de veaux et de taureaux; culture de céréales, pommes de terre
Cheptel	95 vaches, 80 têtes de jeune bétail, 30 taureaux et génisses d'engraissement
Alpage	10 vaches à l'alpage Larschy Jeune bétail env. 130 jours sur une propre prairie + alpage Larschy + alpage Mondraleche
Stabulation	vaches: stabulation libre avec couchettes jeune bétail: litière profonde
Traite	2 x 7 salle de traite en épi de Happel
Taureaux	Optimis: Owen, Optimal, Aiven, Celio, Sultan, JJ-P, Brice, Cech, Aldo; testés: Bender, Sinatra, Canyon CH, Phil; monte naturelle (20 %): Gemmi, Torent
Ø exploitation	31.12.2020: 8295 kg lait, 4.05 % MG, 3.56 % protéine, 96 CS, 80 % persistance
Lait	production de lait cru pour le fromage de raclette valaisanne AOP, fromagerie Tourtemagne; droit de livraison: 720 000 kg
Affouragement	
<i>Hiver</i>	RTM: 20 % foin, 50 % regain, 10 % pommes de terre, 5 % cubes de drêche de bière, 5 % flocon de maïs, 10 % herbe sèche
<i>Été</i>	pâturage la demi-journée, herbe à l'étable, foin, cubes de drêche de bière, flocons de maïs; concentré en fonction des prestations
Main d'œuvre	Couple d'exploitants et 4–6 employé(e)s (4 employés et 2 apprentis), 2–4 aides temporaires pour la récolte des pommes de terre et la vente directe en automne



Al Capone Angela, Ø 2 l. 7'333 kg, 4.71 % MG, 3.85 % protéine avec Franz et Marco Emmenegger.

Brown Swiss par conviction

IRÈNE ETTLIN, Braunvieh Schweiz

L'exploitation de la famille Emmenegger se trouve en bordure du Seetal lucernois. Depuis une bonne quarantaine d'années, la famille exploite les terres qui s'étendent aujourd'hui sur 26.5 hectares.

L'exploitation Unterhocken se trouve un peu en dehors de Rothenburg, dans le canton de Lucerne. Avec Franz Emmenegger c'est la deuxième génération à gérer l'exploitation depuis 1992. Son père a pu louer la ferme de la commune de Rothenburg en 1977 et l'exploiter avec succès.

Vache optimale pour notre exploitation

Depuis trois ans, Franz Emmenegger participe au programme Bruna-Data. Pour lui, les données de santé sont au premier plan.

Franz obtient ainsi un aperçu concret de l'état de santé de son troupeau et peut retracer les traitements de toutes les vaches. Pour son fils Marco, les résultats du typage SNP sont tout aussi intéressants: «Voir quelle est la valeur d'élevage génomique optimisée (VEGO) d'un veau à partir de son patrimoine génétique et de voir, environ deux ans plus tard, les premières confirmations issues de ces données, est passionnant». Pour les accouplements sur l'exploitation, c'est la valeur d'élevage lait qui est la plus prise en compte. Franz veut des Brown Swiss avec

un pis fort et des teneurs convaincantes. De plus, il veille à ce que la vache ait de bons membres et une bonne taille. «Nous ne voulons pas d'éléphants dans l'étable», s'accordent à dire Franz et Marco. Franz souligne également un autre grand avantage de la vache brune: son tempérament. Le chef d'exploitation forme des apprentis depuis 30 ans et ceux-ci sont toujours surpris de voir à quel point la Brune a un caractère calme et est docile. C'est pourquoi Franz et Marco tiennent à la race Brown Swiss, car ils peuvent s'engager à fond pour la vache.

Bénédiction déguisée

Il y a 26 ans, l'ancienne étable à stabulation entravée a entièrement été détruite par un incendie. Les vaches, les génisses et les veaux ont pu être sauvés et la maison a été épargnée. Après ce coup du destin, la vie a continué avec optimisme. Le bailleur, la commune de Rothenburg, a donné son accord pour une nouvelle construction. La planification et la réalisation ont avancé rapidement et le troupeau a pu emménager dans la nouvelle stabulation libre spacieuse. L'étable a été divisée en deux. D'un côté les animaux et l'axe d'alimentation, et de l'autre, la grange à foin et les silos à bois. Cette répartition est optimale pour les processus dans l'étable. La stabulation libre est à son tour divisée en deux parties, séparées par l'axe d'alimentation. À droite se trouvent la salle de traite et les vaches en lactation ainsi que le box de vêlage. À gauche se trouvent les veaux d'élevage, les génisses et les vaches tarées. Franz peut ainsi coordonner de manière optimale l'alimentation des vaches en fin de gestation et des animaux d'élevage. Comme l'étable à stabulation libre a déjà 20 ans, il est question d'y apporter quelques modifications, mais Franz laisse cette planification à son fils Marco. Comme il n'y a pas assez de place pour tous les jeunes animaux, 2 ou 3 veaux partent chaque année en contrat d'élevage à Unteriberg. De plus, au début de l'été, environ 6 génisses partent en estivation à Beckenried.

Succès

Pour la famille Emmenegger, le bon fonctionnement de l'exploitation est un succès. De plus, Franz peut dire avec fierté qu'il a figuré sept fois de suite sur la liste de gestion d'exploitation, tous les chefs d'exploitation ne peuvent en dire autant. À cela s'ajoute le fait que, durant l'année de contrôle 2010/2011, l'exploitation a atteint la période de service la plus basse de la vallée avec 78 jours. La famille participe également au concours de bétail de Rothenburg, où elle a remporté la cocarde il y a trois ans avec la vache TM Dairy Wilibald Wonda. En quatre lactations, Wonda a produit en moyenne 8170 kg de lait, 4.31 % de matière grasse et 3.60 % de protéines. ■



La stabulation libre peut accueillir 30 vaches.

Visite virtuelle de l'étable

Visitez l'exploitation de Franz Emmenegger sur le canal Youtube de Braunvieh Schweiz:
[www.youtube.com > Braunvieh Schweiz](https://www.youtube.com/Braunvieh_Schweiz)



Profil de l'exploitation

Franz Emmenegger, Unterhocken 2, 6023 Rothenburg

Situation 540 m d'altitude, zone de plaine
Surface 26.5 ha, arrondi, dont 4 ha maïs et 2.7 ha de for
Cheptel 30 vaches, 18 têtes de jeune bétail,
 144 porcs d'engraissement, 3 chevaux en pension
Traite 2 x 2 tandem de DeLaval
Taureaux Turayo, Biniam, Barca, Aldo et autres taureaux Optimis
Ø exploitation 01.2022: 8499 kg lait, 4.17 % MG, 3.54 % protéine,
 84 CS, 82 persistance
Lait Zentralschweizer Milchproduzenten ZMP
Affouragement
Hiver RTM de foin/regain, ensilage de maïs, ensilage d'herbe,
 betteraves sucrières, complément

Été RTM de foin / regain, ensilage de maïs, ensilage d'herbe et
 complément, pâturage la demi-journée le matin
Main d'œuvre couple d'exploitants Franz et Annemarie avec apprenti,
 de l'aide du fils Marco et de Jasmin



Concours CIBS à Wattwil

TONY DETTLING, CIBS

Le samedi 26 février aura lieu à Wattwil le 24^e concours CIBS. Le délai d'inscription est déjà passé. Il n'y aura pas de présélection cette année. La légendaire vente aux enchères d'élite offre à de nombreux passionnés de la Brune, venus de près ou de loin, la meilleure occasion d'investir dans de la génétique de demain.

Cette année, tout est différent. Une fois de plus, la Tier&Technik n'aura pas lieu. La nuit CIBS devrait toutefois avoir lieu. Dans ces circonstances particulières, un concours d'une journée sera organisé dans le marché couvert de Wattwil.

Le concours commencera à 17 heures avec les primipares. La vente aux enchères suivra le championnat des jeunes vaches. Après la vente aux enchères, tous les animaux en deuxième lactation et des lactations suivantes seront jugés. La manifestation aura lieu avec obligation de certificat COVID (2G+), à savoir, guéri ou vacciné et testé.

Pas de présélection cette année

En raison de la situation incertaine et

des modifications constantes des dispositions liées au coronavirus, nous avons renoncé à une présélection coûteuse. La qualité des animaux inscrits est bonne. Tous les animaux inscrits figurent dans le catalogue. Du 4 au 11 février 2022, les éleveurs peuvent communiquer au secrétariat du concours le nombre d'animaux inscrits qu'ils souhaitent définitivement présenter. Ainsi, un éleveur peut avoir 5 animaux inscrits au 31.12.2021 et en février 2022, il peut faire savoir qu'il souhaite participer avec 3 animaux. Il peut déterminer lui-même quels seront ces animaux jusqu'au jour de l'amenée. Si le nombre d'animaux inscrits au 11 février 2022 est supérieur à 100, le comité d'organisation commencera à réguler le choix des animaux.

Offres des familles très demandées

La 29^e vente aux enchères d'élite aura lieu cette année comme d'habitude en début de soirée à 19h. Selon les prévisions, 20 à 25 offres absolument exceptionnelles seront mises aux enchères. L'une des meilleures offres devrait être le veau, issu de Jaguar et de la championne en titre du concours cantonal de Saint-Gall, Biver Happy. En outre, d'autres jeunes animaux très intéressants issus de Calvin Calvanda devraient être mis aux enchères. À cela s'ajoutent des offres issues des lignées d'Emory Snickerdoodle, Playboy Tedesca, Simbaboy Davide et Glenn Glena.

Notre site Internet www.igbs.ch est actualisé en permanence avec des informations intéressantes sur l'exposition CIBS et la vente aux enchères d'élite CIBS. [40]

Nouvelles

Ruedi Meier part à la retraite

MARTIN RUST, BRAUNVIEH SCHWEIZ

Après 37 ans d'activité comme Sire analyste chez Swissgenetics, Ruedi Meier a pris sa retraite à la fin de 2021. Ces dernières années Ruedi était responsable de la Brune originale. Arcas est le dernier taureau de pointe à avoir été classé à la fin de sa carrière. Auparavant Ruedi était durant de nombreuses années Sire analyste pour la Brown Swiss. Parmi ses accouplements sous contrat, on compte des taureaux exceptionnels tels que Scherma Glenn Blooming ou Schärz BS Vigor Anibal. Braunvieh Schweiz remercie Ruedi pour son grand engagement pour la race Brune et souhaite tout de bon pour la retraite bien méritée à ce Bernois d'adoption!



Impressum

Equipe rédactionnelle

Jörg Hähni, Betr. oek. HWV, (modération)
Roman Zurfluh, administration
Martin Rust, service sélection
Cécile Schabana, service sélection
Anna-Louise Strodthoff-Schneider, service sélection
Ulrich Schläpfer, traductions, maquette

Prix de l'abonnement

Fr. 30.- par an, étranger Fr. 55.-

imprimé en
suisse



Annonces industrie

Simon Langenegger
Ey 48, 3550 Langnau i. E.
Tél. 079 568 49 58
E-mail: lasim-inserate@gmx.ch

Annonces pour éleveurs

Braunvieh Schweiz
Inseratenverwaltung «CHbraunvieh»
Chamerstrasse 56, 6300 Zoug
Tél. 041 729 33 11
E-Mail: info@braunvieh.ch

Délai des annonces

3 semaines avant la parution

Tirage vendu

11 613 certifié WEMF

Imprimerie

Multicolor Print AG
Sihlbruggstrasse 105a, 6341 Baar
Tél. 041 767 76 76
E-Mail: info@multicolorprint.ch

Dates d'expédition 2022

1 mardi	25 janvier
2 mardi	22 février
3 lundi	21 mars
4 mardi	26 avril
5 mardi	24 Mai
6 mardi	19 juillet
7 mardi	23 août
8 mardi	20 septembre
9 mardi	25 octobre
10 lundi	19 décembre