



Plattenbach BS Glenny Gina della GG Plattenbach a Muotathal SZ è la campionessa Swiss Expo 2020. Gina corrisponde in molti punti all'obiettivo zootecnico di Braunvieh Schweiz. Attualmente si trova in 5ª lattazione con una produttività media di 8661 kg latte.

Obiettivo zootecnico 2026 – More Than Milk

Braunvieh Schweiz verifica lo stato degli obiettivi zootecnici ogni 5 anni e attualizza questi obiettivi per il prossimo periodo. Il nuovo obiettivo zootecnico segue il motto “More Than Milk” che vale per la Brown Swiss in tutta Europa. La Bruna Originale continuerà a mantenere la sua doppia attitudine secondo il motto “per latte e carne”.

MARTIN RUST, Braunvieh Schweiz

Differenti fonti d'informazione sono utilizzate per eventuali adattamenti e per la formulazione dell'obiettivo zootecnico. Importanti valori sono le tendenze fenotipiche e genetiche dello sviluppo delle due direzioni zootecniche Brown Swiss e Original Braunvieh. Naturalmente si interrogano anche differenti gruppi di interessati – un importante base per lo sviluppo degli obiettivi zootecnici.

La direzione è corretta

L'interrogazione è avvenuta per la prima volta online e ha mostrato che in primo piano si trovano le stesse priorità come nel 2016. Produttività lattiera, salute della mammella e fertilità ottengono la maggiore importanza seguiti da proteine e dal blocco morfologico mammella. Diffe-

renti gruppi hanno richiesto una maggiore ponderazione della produttività lattiera nell'indice totale economico. Molte parti hanno anche richiesto una maggiore ponderazione dei caratteri di fitness. Questi due obiettivi sono però concorrenziali tra loro. Con una nuova distribuzione all'interno del blocco produttivo è stato trovato un ottimo compromesso con la maggior ponderazione della produttività lattiera nel ITE e un miglior successo selettivo per i caratteri di fitness.

La grandezza è stato un carattere molto discusso durante la definizione dell'obiettivo zootecnico. Le opinioni erano chiare: l'altezza al sacro deve essere mantenuta all'attuale livello oppure ridotta leggermente.

Le strategie aziendali delle aziende con la Bruna Originale sono forse perfino più numerose di quelle delle aziende Brown Swiss. In linea generale si è però molto soddisfatti con gli obiettivi fissati.

Uno sguardo al passato

Per la verifica dell'obiettivo zootecnico è necessaria anche l'analisi degli obiettivi fissati fino ad ora. Alcuni di essi sono stati raggiunti o addirittura superati mentre altri non sono stati raggiunti. L'obiettivo di 8500 kg di latte per le bovine adulte Brown Swiss in zona del piano dovrebbe essere perlopiù raggiunto (i risultati dell'anno EFL 2020 non sono ancora presenti). Gli obiettivi (BS e BO) per il progresso genetico per anno per i caratteri quantitativi (VG latte kg, VG proteine kg) e per il contenuto



(proteine %) si aggirano attorno ai valori definiti.

Lo sguardo sullo sviluppo della grandezza (grafico 1) mostra che le primipare BS sono cresciute di 3.5 cm durante gli scorsi 10 anni. L'aumento dell'altezza al sacro della Bruna Originale durante questo periodo era circa la metà di quello della BS.

Tendenze genetiche

Il principale strumento per la valutazione dello sviluppo di una razza sono le tendenze genetiche. In queste tendenze sono già stati corretti differenti fattori ambientali che influiscono sui valori fenotipici. L'analisi avviene su più anni.

Per i caratteri con un'ereditabilità bassa è necessario più tempo fino a che gli adattamenti nell'obiettivo zootecnico risultano nelle tendenze genetiche. Al momento della definizione degli obiettivi zootecnici cinque anni fa, la ponderazione della fertilità femminile è stata nettamente aumentata. Fino ad oggi non si vede ancora un notevole effetto di questo adattamento sui trend genetici. I trend per la salute della mammella e per i caratteri morfologici sono invece fortemente positivi – in particolare per la mammella. Bisogna però continuare a prestare attenzione allo sviluppo della distribuzione dei capezzoli dietro e della posizione dei capezzoli. La funzionalità dei capezzoli per la mungitura deve essere garantita anche in futuro, non solo per aziende con robot.

Le tendenze genetiche sono pubblicate annualmente in aprile in relazione all'adattamento della base durante la stima dei valori genetici. Le tendenze sono pubblicate su www.braunvieh.ch sotto "stima dei valori genetici".

Cosa vogliamo raggiungere?

Gli obiettivi zootecnici devono essere misurabili e quindi molti obiettivi sono espressi in cifre.

Per la Brown Swiss si cerca un progresso zootecnico genetico di 60 kg latte. Inoltre si vuole aumentare il contenuto di proteine di +0.01 % per anno e mantenere il livello raggiunto per il grasso.

Per i caratteri di fitness salute delle mammelle, fertilità e durata d'utilizzo si vuole raggiungere, rispettivamente mantenere una tendenza genetica posi-

Grafico 1: sviluppo dell'altezza al sacro in cm (DLC 1ª lattazione)

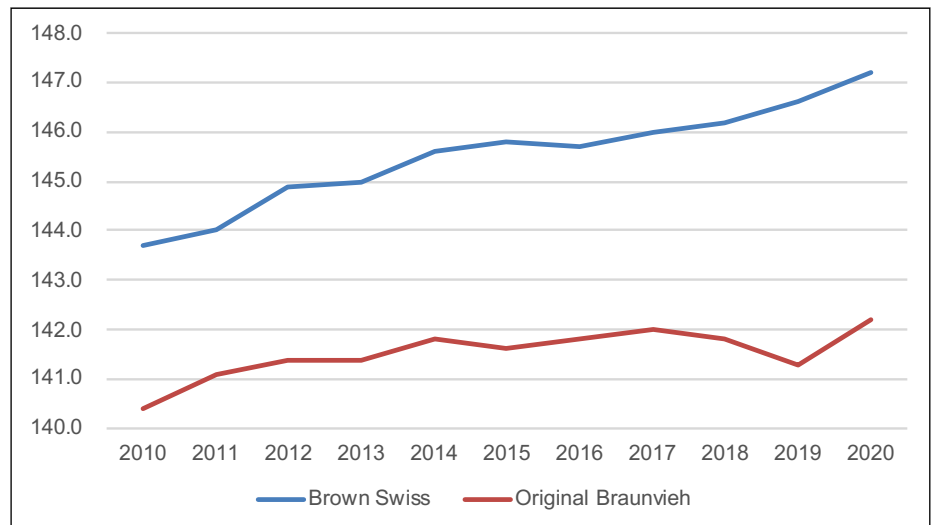
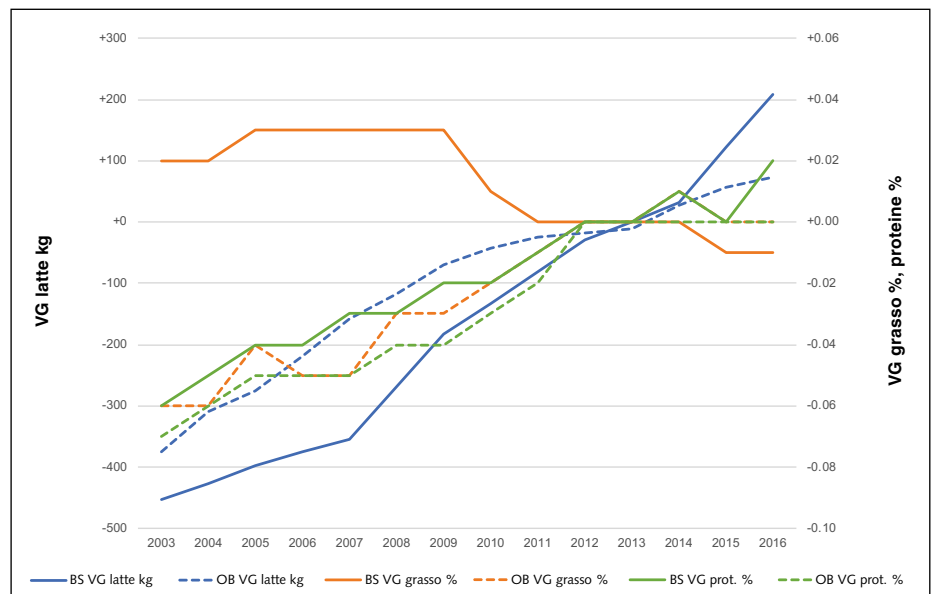


Grafico 2: tendenze genetiche di BS e OB per latte kg, grasso % e proteine %



tiva. Per gli obiettivi fenotipici continuiamo a riferirci alle bovine adulte in zona del piano. La produttività cercata dovrebbe raggiungere 9000 kg con 4.0 % grasso e 3.5 % proteine. Si tratta di un obiettivo ambizioso, ma sicuramente realista.

Per il carattere fertilità si cerca un intervallo parto-monta medio di 120 giorni. In aziende con elevato livello produttivo può essere sensato prevedere un periodo d'attesa maggiore e quindi un intervallo parto-monta più lungo. La carriera produttiva media all'uscita dovrebbe raggiungere o superare 35 000 kg latte.



Original Braunvieh – doppia attitudine è una sfida

La grande sfida per la Bruna Originale è mantenere la tendenza positiva per i caratteri produttivi e per la morfologia e parallelamente aumentare i valori dei caratteri della produttività di carne. Per le cifre produttive fenotipiche si considererà ora l'intera popolazione della direzione zootecnica BO.

L'obiettivo di 6500 kg latte con 4.0 % grasso e 3.4 % proteine dovrebbe essere ben raggiungibile. Anche per le vacche BO produttive e con ottime mammelle non bisogna perdere di vista la muscolosità.



Tabella 1: obiettivi zootecnici 2026 in cifre

		
obiettivi tendenze genetiche		
aumento VG latte kg / anno	+60 kg	+30 kg
aumento VG grasso kg / anno	+2 kg	+1 kg
aumento VG grasso % / anno	+0.00 %	+0.00 %
aumento VG proteine kg / anno	+2	+1 kg
aumento VG proteine % / anno	+0.01 %	+0.01 %
VG numero di cellule	tendenza genetica positiva	tendenza genetica positiva
VG fertilità	tendenza genetica positiva	tendenza genetica positiva
VG durata d'utilizzo	tendenza genetica positiva	tendenza genetica positiva
morfologia	tendenza genetica positiva	tendenza genetica positiva
obiettivi fenotipici fino al 2026		
latte kg	9000 kg (4 ^a latt. zona del piano)	6500 kg
grasso %	4.00 %	4.00 %
proteine %	3.50 %	3.40 %
persistenza	85 %	84 %
intervallo parto-monta	< 120 giorni	< 110 giorni
carriera produttiva all'uscita	35 000 kg	28 000 kg
altezza al sacro	140 – 152 cm	135 – 145 cm
Produttività carnea		
crescita giornaliera		1400 g/giorno
carnosità: parte CH-Tax C e H		> 80 %

Vista la notevole correlazione negativa tra produttività lattiera e produttività carnea si tratta di una sfida particolare per tutti i tipi a doppia attitudine. L'obiettivo zootecnico dettagliato si trova nella tabella 1.

Prospettive

La Brown Swiss ha indubbiamente molte qualità. Non si tratta di imitare le altre razze lattifere, ma di appoggiarsi sulle forze proprie. Tra queste troviamo l'eccezionale longevità, i forti contenuti del latte e l'elevata produttività di latte. La Brown Swiss è una bovina senza problemi che si adatta a differenti strategie aziendali. Gli scorsi anni, la Bruna Originale si è fortemente diffusa. Questa robusta bovina a doppia attitudine si adatta perfettamente alle aziende con una strategia di produzione estensiva. Continuare a sviluppare assieme la Brown Swiss e la Bruna Originale sarà un compito appassionante per gli allevatori ingaggiati, gli offerenti IA e Braunvieh Schweiz. Diamoci da fare! [4]

Gli scorsi anni, la qualità delle mammelle delle Brune Originali è nettamente aumentata. La foto mostra Wenger Enzian di Roland Brog, Meiringen BE.

